

## SCIERIE JUSTIN FROIDEVAUX, PUIS MOUGIN PUIS TAILLARD

Bourgogne-Franche-Comté, Doubs  
Charquemont

Dossier IA25001239 réalisé en 2013 revu en  
2014

Auteur(s) : Laurent Poupard



### Historique

La création de la scierie est attribuée au menuisier Justin Froidevaux (1871-1917) qui, au début du 20<sup>e</sup> siècle, investit dans le quartier de la gare en cours de constitution (ligne Morteau-Mâche, ouverte en 1905). Il fait ainsi construire vers 1901 au 3 Rue Neuve une maison, qui passera ensuite à Félix Feuvrier, et vers 1904 au n° 5 de la rue un immeuble, peut-être destiné à accueillir ses ouvriers, qu'il revendra à l'industriel horloger Joseph Guillaume et qui reviendra vers 1924 à la société Froidevaux Frères, créée par ses fils.

Pour la scierie, Froidevaux n'est cependant pas mentionné sur la matrice cadastrale (il semble mourir au tout début de la construction, voire juste avant), qui enregistre comme premier propriétaire Henri Arnoux, remplacé vers 1920 par Pierre Mougin (habitant l'ancienne usine Wasner-Ruffier au n° 7), originaire de Villers-le-Lac, puis en 1927 par Marcel Taillard père (demeurant dans le logement patronal du n° 16), auquel succédera en 1965 son fils (également prénommé Marcel). La matrice signale la construction de 1918 à 1923 de tout un ensemble de bâtiments - maison (fort semblable à la maison voisine, au n° 14), garage, bureau, scierie, entrepôt, dépôt de sciure, etc. -, agrandis vers 1933 puis 1940. L'atelier de sciage est un vaste bâtiment en bois perpendiculaire à la rue, situé à l'ouest du logement patronal. Il est équipé de châssis de scie et d'une scie dite "de côté". L'entreprise, qui emploie 11 ouvriers en 1930, dispose d'un camion et durant la deuxième guerre d'un attelage de deux boeufs de trait. En 1991, elle occupe neuf personnes sur place, plus trois ou quatre débardeurs et bûcherons, et traite 8 à 9 000 m<sup>3</sup> de grumes.

Détruite par un incendie dans la nuit du 28 au 29 janvier 1991, la scierie a été démolie. Seuls subsistent au nord une ancienne remise (transformée en habitation), qui fut aussi entrepôt de sciure, logement d'ouvriers et étable des boeufs ; au long de la Rue Neuve le logement patronal, rénové après l'incendie et orné en 2001 sur son mur oriental d'une peinture murale due au peintre suisse Carolus (Carol Gertsch, né le 26 avril 1952 à La Chaux-de-Fonds) ; entre les deux quelques pans de murs.

**Période(s) principale(s) :** 1<sup>er</sup> quart 20<sup>e</sup> siècle

**Période(s) secondaire(s) :** 2<sup>e</sup> quart 20<sup>e</sup> siècle

### Description

Le logement patronal, aux murs de moellons calcaires enduits, comporte un étage de soubassement, un rez-de-chaussée surélevé, un étage carré et un étage en surcroît, desservis par un escalier récent tournant à retours sans jour en béton. Il ressemble beaucoup à la maison voisine (au n° 14), notamment par la disposition de ses façades, celle antérieure percée de fenêtres horlogères au rez-de-chaussée et à l'étage. Sa façade orientale est ornée d'une peinture évoquant l'activité de la scierie dans un paysage du Haut-Doubs. Au nord, le deuxième bâtiment est, lui, en pan de béton armé avec remplissage de briques creuses et enduit, masqués par un essentage de planches en partie haute (le mur pignon occidental est protégé par un essentage récent). Il comporte un étage carré. Les deux édifices sont coiffés chacun d'un toit à longs pans et pignons couverts, à couverture de tuiles mécaniques. Les vestiges de l'atelier de fabrication consistent en un pan de mur en moellons calcaires.

### Éléments descriptifs

**Murs :** calcaire, béton, brique creuse, moellon, pan de béton armé, enduit, enduit, essentage de planches

**Toit :** tuile mécanique

**Étages :** étage de soubassement, en rez-de-chaussée surélevé, 1 étage carré, étage en surcroît

**Élévation :** élévation à travées

**Escaliers** : escalier dans-oeuvre, escalier tournant à retours sans jour, en maçonnerie

**Typologie** : baie horlogère

**Energie utilisée** : énergie électrique achetée

## Décor

**Techniques** : peinture rupestre

**Précision sur les représentations** :

La peinture est de format losangique, réalisée sur une surépaisseur de crépis sur le mur oriental du logement patronal. Elle représente en arrière-plan un paysage du Haut-Doubs, avec forêt de sapins et monts, et en avant-plan des piles de planches séparées par un chemin de grumes entassées. Elle porte des inscriptions : signature du peintre et date de réalisation en bas à gauche (Carolus / 7 / 2001), dates d'existence de la scierie et initiales du dernier scieur en bas à droite (1927-1991 M.T.)

## Sources documentaires

### Documents d'archives

- **3 P 128 Cadastre de la commune de Charquemont, 1812-1963**

3 P 128 Cadastre de la commune de Charquemont, 1812-1963- 3 P 128/1 : Registre des états de sections (1812)- 3 P 128/2-3 : Matrices cadastrales des propriétés bâties et non bâties [1823-1906]- 3 P 128/5 : Matrice cadastrale des propriétés bâties (1882-1910)- 3 P 128/8-9 : Matrice cadastrale des propriétés bâties (1911-1963)

Lieu de conservation : Archives départementales du Doubs, Besançon- Cote du document : 3 P 128

- **M 3044 Travail et main d'œuvre, 1926-1930**

M 3044 Travail et main d'œuvre, 1926-1930

Lieu de conservation : Archives départementales du Doubs, Besançon- Cote du document : M 3044

### Documents figurés

- **Charquemont [la Rue Neuve et le quartier de la gare, depuis le sud], décennie 1910**

Charquemont [la Rue Neuve et le quartier de la gare, depuis le sud], carte postale, par Ch. Simon, s.d. [décennie 1910], Ch. Simon éd. à Maîche. Publiée dans : Vuillet, Bernard. Entre Doubs et Dessoubre. Tome III. Autour de Charquemont et Damprichard. - Les Gras : B. Vuillet, Villers-le-Lac : G. Caille, 1991, p. 141.

Lieu de conservation : Collection particulière : Henri Ethalon, Les Ecorces

- **14. Charquemont. - Rue Neuve [vers la scierie], 2e quart 20e siècle.**

14. Charquemont. - Rue Neuve [vers la scierie], carte postale, s.n., s.d. [2e quart 20e siècle], éd. Hôtel du Lion d'Or à Charquemont

Lieu de conservation : Collection particulière : Jacques Donzé, Charquemont

- **Charquemont (Doubs). 11058 - Vue générale aérienne, entre 1951 et 1958**

Charquemont (Doubs). 11058 - Vue générale aérienne, carte postale, s.n., s.d. [entre 1951 et 1958], Editions aériennes Cim Combiér Imp. Macon

Lieu de conservation : Collection particulière : Jacques Donzé, Charquemont

- **Charquemont (Doubs). Quartier de la Gare et les Cités, entre 1951 et 1958**

Charquemont (Doubs). Quartier de la Gare et les Cités, carte postale, s.n., s.d. [entre 1951 et 1958], Combiér éd. à Macon

Lieu de conservation : Collection particulière : Jacques Donzé, Charquemont

- **25140 Charquemont [vue aérienne du village depuis l'ouest], décennie 1980**

25140 Charquemont [vue aérienne du village depuis l'ouest], carte postale en couleur, par Claude Dubail, s.d. [décennie 1980], Impr. Pierron à Sarreguemines

- **Les ruines de la scierie Taillard détruite par un incendie dans la nuit du 28 au 29 janvier 1991**

Les ruines de la scierie Taillard détruite par un incendie dans la nuit du 28 au 29 janvier 1991, ensemble de deux photographies, s.n. Publiées dans : Donzé, Jacques. Charquemont. Comment ? Pourquoi ? 1339-2010, 2010, p. 117.

## Bibliographie

- **Donzé, Jacques. Charquemont. Comment ? Pourquoi ? 1339-2010, 2010**

Donzé, Jacques. Charquemont. Comment ? Pourquoi ? 1339-2010.- S.l. [Charquemont] : s.n. [l'auteur], 2010. 209 p. : ill. ; 30 cm.

## Témoignages oraux

- **Donzé Jacques (témoignage oral)**

Donzé Jacques, ancien horloger, historien de Charquemont

- **Taillard Marcel et Mme (témoignage oral)**

M et Mme Taillard Marcel, anciens propriétaires et exploitants de la scierie, Charquemont

## Informations complémentaires

- **Atelier Carolus** : <https://httpwww.carolus.ch/>

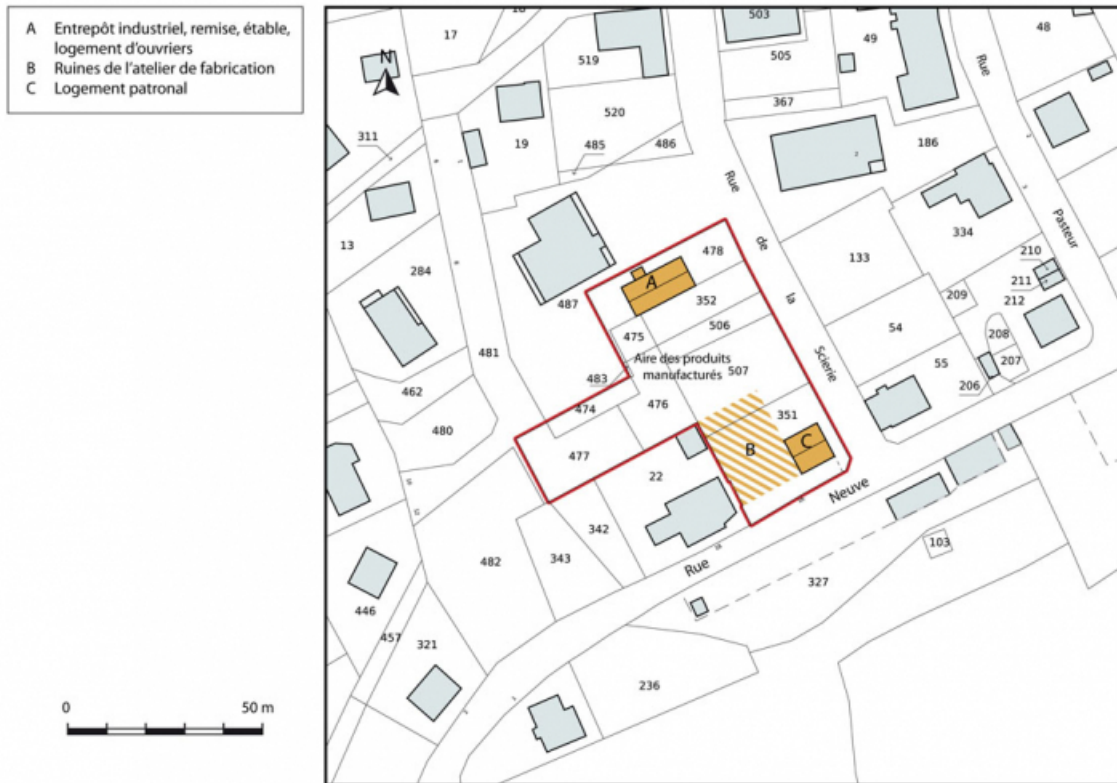
**Thématiques** : patrimoine industriel du Doubs

**Aire d'étude et canton** : Pays horloger (le)

**Dénomination** : scierie

**Parties constituantes non étudiées** : aire des produits manufacturés, entrepôt industriel, logement, logement d'ouvriers, remise, étable

© Région Bourgogne-Franche-Comté, Inventaire du patrimoine



**Plan-masse et de situation. Extrait du plan cadastral, 2015, section AI.**  
25, Charquemont, 16 Rue Neuve

N° de l'illustration : 20152500657NUDA

Date : 2015

Auteur : Mathias Papigny

Reproduction soumise à autorisation du titulaire des droits d'exploitation

© Région Bourgogne-Franche-Comté, Inventaire du patrimoine



**Charquemont [la Rue Neuve et le quartier de la gare, depuis le sud], décennie 1910.**  
25, Charquemont, 13 rue de la Gare

**Source :**

**Charquemont [la Rue Neuve et le quartier de la gare, depuis le sud], carte postale, par Ch. Simon, s.d. [décennie 1910], Ch. Simon éd. à Maîche. Publiée dans : Vuillet, Bernard. Entre Doubs et Dessoubre. Tome III. Autour de Charquemont et Damprichard. - Les Gras : B. Vuillet, Villers-le-Lac : G. Caille, 1991, p. 141.**

Lieu de conservation : Collection particulière : Henri Ethalon, Les Ecorces

N° de l'illustration : 20152502077NUC4A

Date : 2015

Auteur : Mathias Papigny

Reproduction soumise à autorisation du titulaire des droits d'exploitation

© Région Bourgogne-Franche-Comté, Inventaire du patrimoine



**14. Charquemont. - Rue Neuve [vers la scierie], 2e quart 20e siècle**  
25, Charquemont, 13 rue de la Gare

**Source :**

**14. Charquemont. - Rue Neuve [vers la scierie], carte postale, s.n., s.d. [2e quart 20e siècle], éd. Hôtel du Lion d'Or à Charquemont**

Lieu de conservation : Collection particulière : Jacques Donzé, Charquemont

N° de l'illustration : 20132500055NUC1A

Date : 2013

Auteur : Mathias Papigny

Reproduction soumise à autorisation du titulaire des droits d'exploitation

© Région Bourgogne-Franche-Comté, Inventaire du patrimoine



**Charquemont (Doubs). 11058 - Vue générale aérienne, entre 1951 et 1958. La maison se trouve entre l'usine Rubis-Précis et le transformateur, à gauche de la scierie.**

25, Charquemont, 18 rue de Besançon

**Source :**

**Charquemont (Doubs). 11058 - Vue générale aérienne, carte postale, s.n., s.d. [entre 1951 et 1958], Editions aériennes Cim Comber Imp. Macon**

Lieu de conservation : Collection particulière : Jacques Donzé, Charquemont

N° de l'illustration : 20132500075NUC1A

Date : 2013

Auteur : Mathias Papigny

Reproduction soumise à autorisation du titulaire des droits d'exploitation

© Région Bourgogne-Franche-Comté, Inventaire du patrimoine



**Charquemont (Doubs). Quartier de la Gare et les Cités, entre 1951 et 1958**  
25, Charquemont, 18 rue de Besançon

**Source :**

**Charquemont (Doubs). Quartier de la Gare et les Cités, carte postale, s.n., s.d. [entre 1951 et 1958], Combier éd. à Macon**

Lieu de conservation : Collection particulière : Jacques Donzé, Charquemont

N° de l'illustration : 20132500076NUC1A

Date : 2013

Auteur : Mathias Papigny

Reproduction soumise à autorisation du titulaire des droits d'exploitation

© Région Bourgogne-Franche-Comté, Inventaire du patrimoine





**25140 Charquemont [vue aérienne du village depuis l'ouest], 4e quart 20e siècle**  
25, Charquemont, 1 Grande Rue

**Source :**

**25140 Charquemont [vue aérienne du village depuis l'ouest], carte postale en couleur, par Claude Dubail, s.d. [décennie 1980], Impr. Pierron à Sarreguemines**

N° de l'illustration : 20132500068NUC1A

Date : 2013

Auteur : Claude Dubail

Reproduction soumise à autorisation du titulaire des droits d'exploitation

© Région Bourgogne-Franche-Comté, Inventaire du patrimoine



**Vue d'ensemble, depuis le nord. Au premier plan à droite, bâtiment ayant servi de logement d'ouvriers, étable et dépôt de sciure ; à l'arrière-plan à gauche, le logement patronal.**

25, Charquemont, 16 Rue Neuve

N° de l'illustration : 20152500918NUC2A

Date : 2015

Auteur : Sonia Dourlot

Reproduction soumise à autorisation du titulaire des droits d'exploitation

© Région Bourgogne-Franche-Comté, Inventaire du patrimoine



**Extrémité ouest de la Rue Neuve (vers la rue de la Scierie). Du premier plan à l'arrière-plan : atelier d'horlogerie Domon Frères (n° 14), logement de la scierie Taillard (n° 16) et atelier de traitement thermique des métaux, de polissage et de galvanoplastie Perrot-Audet (n° 18).**

25, Charquemont

N° de l'illustration : 20142501884NUC2A

Date : 2014

Auteur : Sonia Dourlot

Reproduction soumise à autorisation du titulaire des droits d'exploitation

© Région Bourgogne-Franche-Comté, Inventaire du patrimoine



**Logement patronal : vue d'ensemble, depuis l'est (façades antérieure et latérale droite).**  
25, Charquemont, 16 Rue Neuve

N° de l'illustration : 20122502317NUC2A

Date : 2012

Auteur : Yves Sancey

Reproduction soumise à autorisation du titulaire des droits d'exploitation

© Région Bourgogne-Franche-Comté, Inventaire du patrimoine



**Logement patronal : façades antérieure et latérale gauche.**

25, Charquemont, 16 Rue Neuve

N° de l'illustration : 20142501889NUC2A

Date : 2014

Auteur : Sonia Dourlot

Reproduction soumise à autorisation du titulaire des droits d'exploitation

© Région Bourgogne-Franche-Comté, Inventaire du patrimoine



**Logement patronal : façade antérieure.**

25, Charquemont, 16 Rue Neuve

N° de l'illustration : 20142501890NUC2A

Date : 2014

Auteur : Sonia Dourlot

Reproduction soumise à autorisation du titulaire des droits d'exploitation

© Région Bourgogne-Franche-Comté, Inventaire du patrimoine



**Logement patronal : façades postérieure et latérale droite.**

25, Charquemont, 16 Rue Neuve

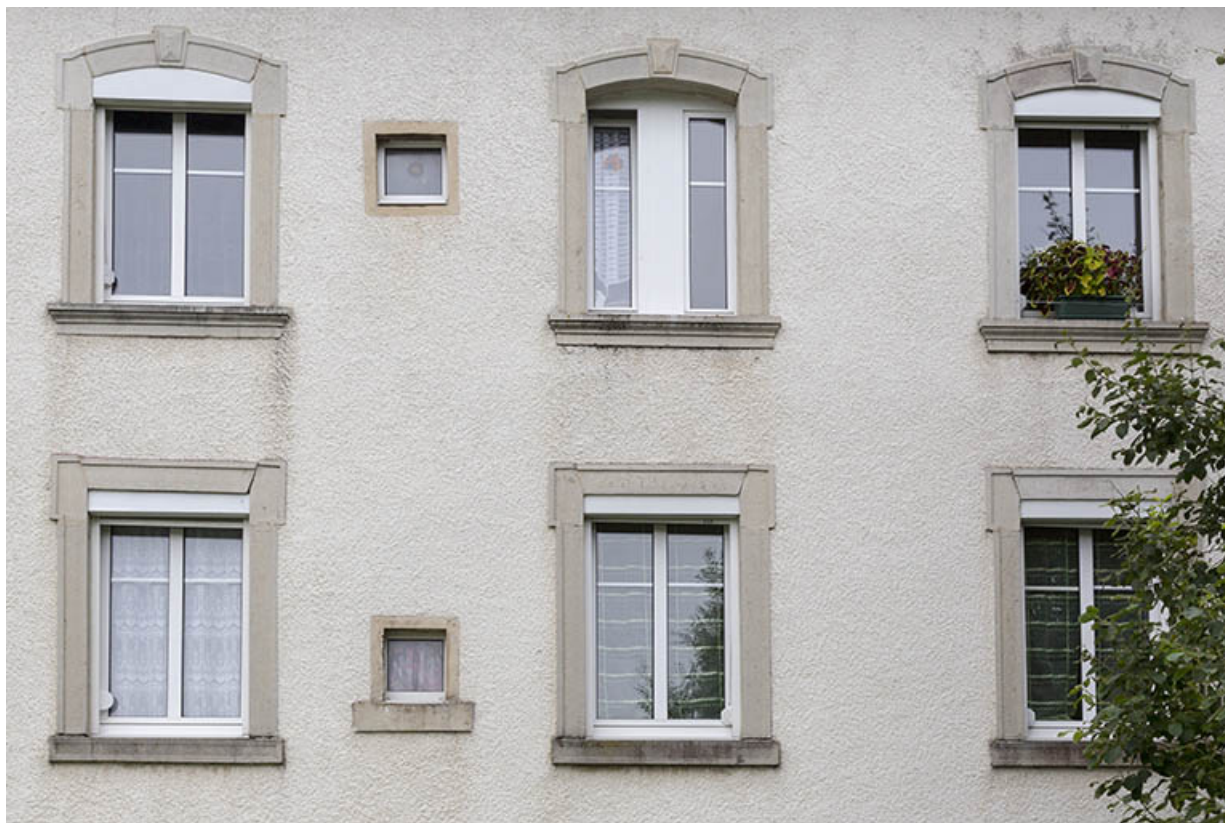
N° de l'illustration : 20122502318NUC2A

Date : 2012

Auteur : Yves Sancey

Reproduction soumise à autorisation du titulaire des droits d'exploitation

© Région Bourgogne-Franche-Comté, Inventaire du patrimoine



**Logement patronal, façade postérieure : fenêtres.**

25, Charquemont, 16 Rue Neuve

N° de l'illustration : 20122502319NUC2A

Date : 2012

Auteur : Yves Sancey

Reproduction soumise à autorisation du titulaire des droits d'exploitation

© Région Bourgogne-Franche-Comté, Inventaire du patrimoine





**Logement patronal, façade postérieure : fenêtre du rez-de-chaussée surélevé.**  
25, Charquemont, 16 Rue Neuve

N° de l'illustration : 20122502320NUC2A

Date : 2012

Auteur : Yves Sancey

Reproduction soumise à autorisation du titulaire des droits d'exploitation

© Région Bourgogne-Franche-Comté, Inventaire du patrimoine



**Logement patronal, façade postérieure : fenêtre du 1er étage.**

25, Charquemont, 16 Rue Neuve

N° de l'illustration : 20122502321NUC2A

Date : 2012

Auteur : Yves Sancey

Reproduction soumise à autorisation du titulaire des droits d'exploitation

© Région Bourgogne-Franche-Comté, Inventaire du patrimoine



**Logement patronal, façade latérale droite : peinture murale.**

25, Charquemont, 16 Rue Neuve

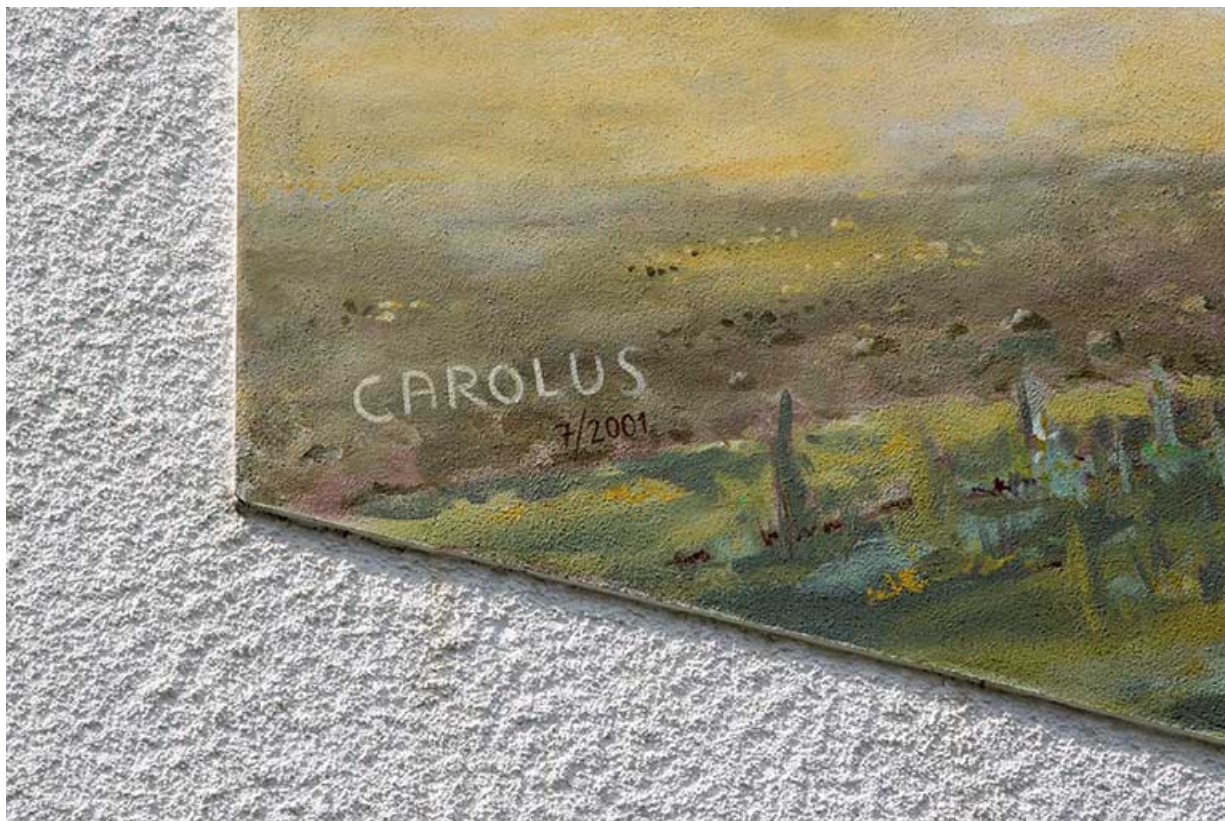
N° de l'illustration : 20142501887NUC2A

Date : 2014

Auteur : Sonia Dourlot

Reproduction soumise à autorisation du titulaire des droits d'exploitation

© Région Bourgogne-Franche-Comté, Inventaire du patrimoine



**Logement patronal, façade latérale droite : signature et date de la peinture murale.**  
25, Charquemont, 16 Rue Neuve

N° de l'illustration : 20142501888NUC2A

Date : 2014

Auteur : Sonia Dourlot

Reproduction soumise à autorisation du titulaire des droits d'exploitation

© Région Bourgogne-Franche-Comté, Inventaire du patrimoine



**Vestige du mur de la scierie.**

25, Charquemont, 16 Rue Neuve

N° de l'illustration : 20152500921NUC2A

Date : 2015

Auteur : Sonia Dourlot

Reproduction soumise à autorisation du titulaire des droits d'exploitation

© Région Bourgogne-Franche-Comté, Inventaire du patrimoine



**Logement d'ouvriers et dépôt de sciure, depuis la rue à l'est.**

25, Charquemont, 16 Rue Neuve

N° de l'illustration : 20152500920NUC2A

Date : 2015

Auteur : Sonia Dourlot

Reproduction soumise à autorisation du titulaire des droits d'exploitation

© Région Bourgogne-Franche-Comté, Inventaire du patrimoine



**Logement d'ouvriers et dépôt de sciure : façade ouest.**

25, Charquemont, 16 Rue Neuve

N° de l'illustration : 20152500919NUC2A

Date : 2015

Auteur : Sonia Dourlot

Reproduction soumise à autorisation du titulaire des droits d'exploitation

© Région Bourgogne-Franche-Comté, Inventaire du patrimoine