

MAISON DEMANGELLE PUIS ATELIER D'HORLOGERIE GIGANDET-BERNARD

Bourgogne-Franche-Comté, Doubs
Charquemont

Dossier IA25001238 réalisé en 2013 revu en
2014

Auteur(s) : Laurent Poupard



Historique

Comme la majorité de ceux de la Rue Neuve, la maison est bâtie dans le premier quart du 20^e siècle. Le terrain est acquis en 1901 ou 1902 par Ernest Curtit, qui souhaite y aménager un atelier d'ébauches (roues de cylindre certainement). Victime de mauvaises affaires, il le cède en 1904 ou 1905 à Elisa Fallot (née en 1852 au Russey), épouse de Paul Loichot (né en 1849 à Noël-Cerneux), qui fait construire à cette époque à proximité de la gare du tacot plusieurs bâtiments dont son habitation (au n° 6 de la rue), occupée en partie par l'atelier de fabrication de l'Union ouvrière. D'après la matrice cadastrale, la maison aurait été édifée vers 1917 mais elle apparaît sur un plan dressé en janvier 1904 (sous forme de projet ?) et sur une carte postale datée de 1906. Elle aurait accueilli (pendant quelques mois seulement) l'atelier de dorage d'Albert Haenni puis devient en 1923 l'habitation de Francis Demangelle, qui dirige le comptoir de vente installé à l'étage du Café Parisien (au 11 rue de la Gare). Ce comptoir dépend de la maison Fernand Pierre (repreneur de la société Emile Wetzels et Cie), de Morteau (3 place de l'Hôtel de Ville). Le bâtiment, porté comme "Manufacture de montres Francis Demangelle" sur une carte postale, est acheté en 1939 par Paul Froidevaux et Emile Eugène Girard, industriel à Sancey-le-Grand. Paul (1899-1975, marié en 1928 avec Gabrielle Suzanne dite Florentine Richard) est l'aîné des fils de Justin Froidevaux réunis au sein de la société Froidevaux Frères, dont la fabrique de montres (marque Perfex) est installée en face, au n° 5 de la rue. En 1953, il transfère cette entreprise à Besançon (au 17 rue de la Rotonde). La maison passe à la famille Pierre : Maurice dit décorateur en horlogerie et Léon nickeleur en horlogerie. Elle abritait déjà l'atelier Gigandet-Bernard, occupant deux ou trois personnes à la fabrication de montres à échappement à ancre sous la marque Lumaxa, puis Lucien Gigandet seul (jusqu'à 1957 environ). De fait, la société Gigandet-Bernard a été dissoute en 1952, chacun des associés continuant la fabrication à son compte personnel (Marcel Bernard au 12 rue de la Vierge). Elle n'a plus connu d'activité productive depuis.

Période(s) principale(s) : 1^{er} quart 20^e siècle

Description

La maison a des murs en moellons calcaires enduits, avec essentage de tôles à l'ouest. Elle comporte un étage de soubassement, qui se poursuit sous la cour en avant de la façade, un rez-de-chaussée surélevé, un étage carré et un étage en surcroît, ouvert de baies horlogères (en arc segmentaire à encadrement de briques) dans le pignon oriental ; ces niveaux sont desservis par un escalier dans-oeuvre. Un petit corps en appentis (à couverture de tôle) la relie à la remise située à l'ouest, édifée en pans de bois avec essentage de planches. Les deux bâtiments sont chacun coiffés d'un toit à longs pans, pignons couverts et couverture de tuiles mécaniques.

Éléments descriptifs

Murs : calcaire, bois, moellon, pan de bois, enduit, essentage de planches, essentage de tôle

Toit : tuile mécanique, tôle galvanisée

Étages : étage de soubassement, rez-de-chaussée surélevé, 1 étage carré, étage en surcroît

Élévation : élévation à travées

Escaliers : escalier dans-oeuvre

Typologie : baie horlogère

Sources documentaires

Documents d'archives

- **3 P 128 Cadastre de la commune de Charquemont, 1812-1963**

3 P 128 Cadastre de la commune de Charquemont, 1812-1963

- 3 P 128/1 : Registre des états de sections (1812)

- 3 P 128/2-3 : Matrices cadastrales des propriétés bâties et non bâties [1823-1906]

- 3 P 128/5 : Matrice cadastrale des propriétés bâties (1882-1910)

- 3 P 128/8-9 : Matrice cadastrale des propriétés bâties (1911-1963)

Lieu de conservation : Archives départementales du Doubs, Besançon- Cote du document : 3 P 128

- **50 J 27 Syndicat de fabricants d'horlogerie de Besançon. Correspondance avec les fabricants, 1948-1968**

50 J 27 Syndicat de fabricants d'horlogerie de Besançon. Correspondance avec les fabricants, 1948-1968

Lieu de conservation : Archives départementales du Doubs, Besançon- Cote du document : 50 J 27

Documents figurés

- **Acquisitions, aliénations, échange d'immeubles communaux [terrain au 8 Rue Neuve à aliéner à Ernest Curtit], 27 mai 1901**

Acquisitions, aliénations, échange d'immeubles communaux [terrain au 8 Rue Neuve à aliéner à Ernest Curtit], dessin sur calque (plume, lavis), par le géomètre Bourquin, Maîche le 27 mai 1901, 36,5 x 45 cm, échelle 1/1000

Lieu de conservation : Mairie, Charquemont

- **Projet d'aliénation d'immeubles communaux [terrain aux 4 et 6 Rue Neuve à aliéner à Elisa Fallot], 21 janvier 1904**

Projet d'aliénation d'immeubles communaux [terrain aux 4 et 6 Rue Neuve à aliéner à Elisa Fallot], dessin sur calque (plume, lavis), par le géomètre Bourquin, Maîche le 21 janvier 1904, 38 x 49 cm, échelle 1/500

Lieu de conservation : Mairie, Charquemont

- **Acquisitions, aliénations, échange d'immeubles communaux [terrain au 9 rue de la Gare à aliéner à Alcide Fallot], 1er juillet 1904**

Acquisitions, aliénations, échange d'immeubles communaux [terrain au 9 rue de la Gare à aliéner à Alcide Fallot], dessin sur calque (plume, lavis), par le géomètre Girard, Charquemont le 1er juillet 1904, 36 x 44,5 cm, échelle 1/500

Lieu de conservation : Mairie, Charquemont

- **416. Charquemont - La Gare, 1905 ou 1906**

416. Charquemont - La Gare, carte postale, par Ch. Simon, 1905 ou 1906, Ch. Simon éd. à Maîche. Porte la date 19 juillet 1906 au verso (coll. Henri Ethalon, Les Ecorces).

Lieu de conservation : Collection particulière : Jacques Donzé, Charquemont

- **Charquemont - Quartier Neuf, entre 1903 et 1918 ?**

Charquemont - Quartier Neuf, carte postale, s.n., s.d. [entre 1903 et 1918 ?], Francis Grux peintre-éditeur à Maîche

Lieu de conservation : Collection particulière : Jacques Donzé, Charquemont

- **Charquemont - Rue Neuve, 1916 ou 1917**

Charquemont - Rue Neuve, carte postale, s.n., s.d. [1916 ou 1917], Francis Grux peintre-éditeur à Maîche. La carte porte un tampon daté de mai 1917.

Lieu de conservation : Collection particulière : Jacques Donzé, Charquemont

- **Charquemont - Quartier de la Gare, 1er quart 20e siècle**

Charquemont - Quartier de la Gare, carte postale, s.n. [par Francis Grux ?], s.d. [1er quart 20e siècle], Francis-Grux peintre éditeur à Maîche

Lieu de conservation : Collection particulière : Henri Ethalon, Les Ecorces

- **Charquemont (Doubs). Manufacture de montres Francis Demangelle, 1ère moitié 20e siècle**

Charquemont (Doubs). Manufacture de montres Francis Demangelle, carte postale, s.n., s.d. [1ère moitié 20e siècle]

Lieu de conservation : Collection particulière : Henri Ethalon, Les Ecorces

Bibliographie

- **Vuillet, Bernard. Entre Doubs et Dessoubre. Tome III. Autour de Charquemont et Damprichard, 1991**

Vuillet, Bernard. Entre Doubs et Dessoubre. Tome III. Autour de Charquemont et Damprichard, d'après la collection de cartes postales de Georges Caille. - Les Gras : B. Vuillet, Villers-le-Lac : G. Caille, 1991. 243 p. : cartes postales ; 31 cm.

Témoignages oraux

- **Donzé Jacques (témoignage oral)**

Donzé Jacques, ancien horloger, historien de Charquemont

Informations complémentaires

Thématiques : patrimoine industriel du Doubs

Aire d'étude et canton : Pays horloger (le)

Dénomination : maison, atelier

Parties constituantes non étudiées : atelier de fabrication, logement, remise, cour, jardin

© Région Bourgogne-Franche-Comté, Inventaire du patrimoine



Plan-masse et de situation. Extrait du plan cadastral, 2015, section AI.
25, Charquemont, 8 Rue Neuve

N° de l'illustration : 20152500656NUDA

Date : 2015

Auteur : Mathias Papigny

Reproduction soumise à autorisation du titulaire des droits d'exploitation

© Région Bourgogne-Franche-Comté, Inventaire du patrimoine



Acquisitions, aliénations, échange d'immeubles communaux [terrain au 8 Rue Neuve à aliéner à Ernest Curtit], 27 mai 1901
25, Charquemont, 4 et 6 Rue Neuve

Source :

Acquisitions, aliénations, échange d'immeubles communaux [terrain au 8 Rue Neuve à aliéner à Ernest Curtit], dessin sur calque (plume, lavis), par le géomètre Bourquin, Maîche le 27 mai 1901, 36,5 x 45 cm, échelle 1/1000
Lieu de conservation : Mairie, Charquemont

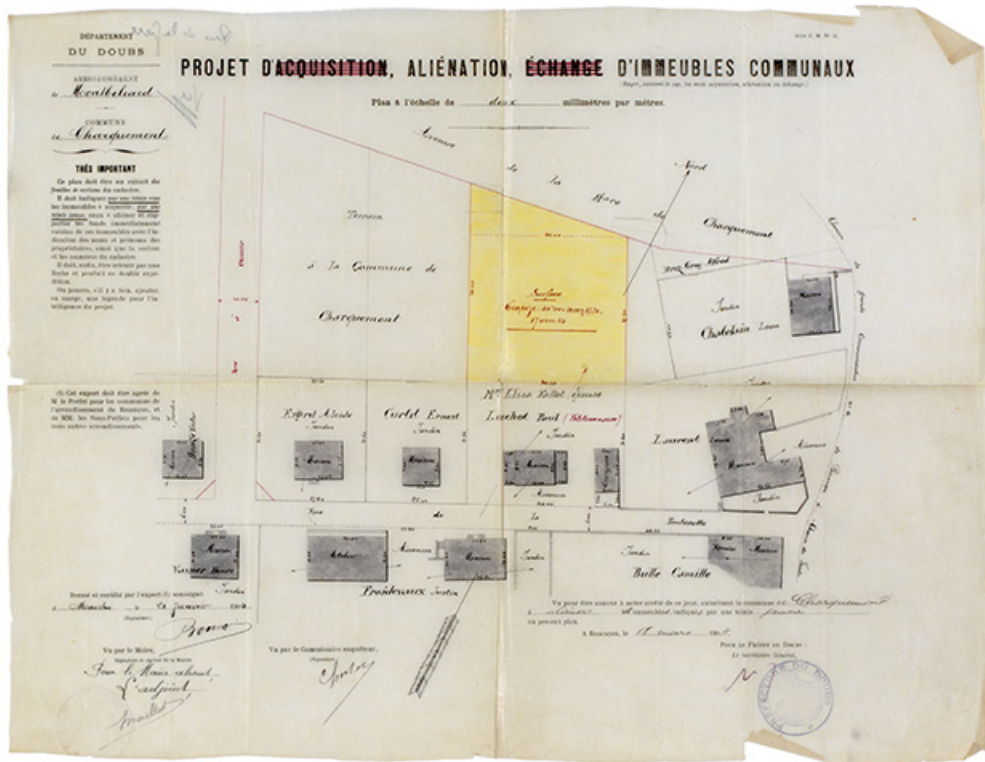
N° de l'illustration : 20142501728NUC2A

Date : 2014

Auteur : Sonia Dourlot

Reproduction soumise à autorisation du titulaire des droits d'exploitation

© Région Bourgogne-Franche-Comté, Inventaire du patrimoine



Projet d'aliénation d'immeubles communaux [terrain aux 4 et 6 Rue Neuve à aliéner à Elisa Fallot], 21 janvier 1904
25, Charquemont, 7 Rue Neuve

Source :

Projet d'aliénation d'immeubles communaux [terrain aux 4 et 6 Rue Neuve à aliéner à Elisa Fallot], dessin sur calque (plume, lavis), par le géomètre Bourquin, Maïche le 21 janvier 1904, 38 x 49 cm, échelle 1/500
Lieu de conservation : Mairie, Charquemont

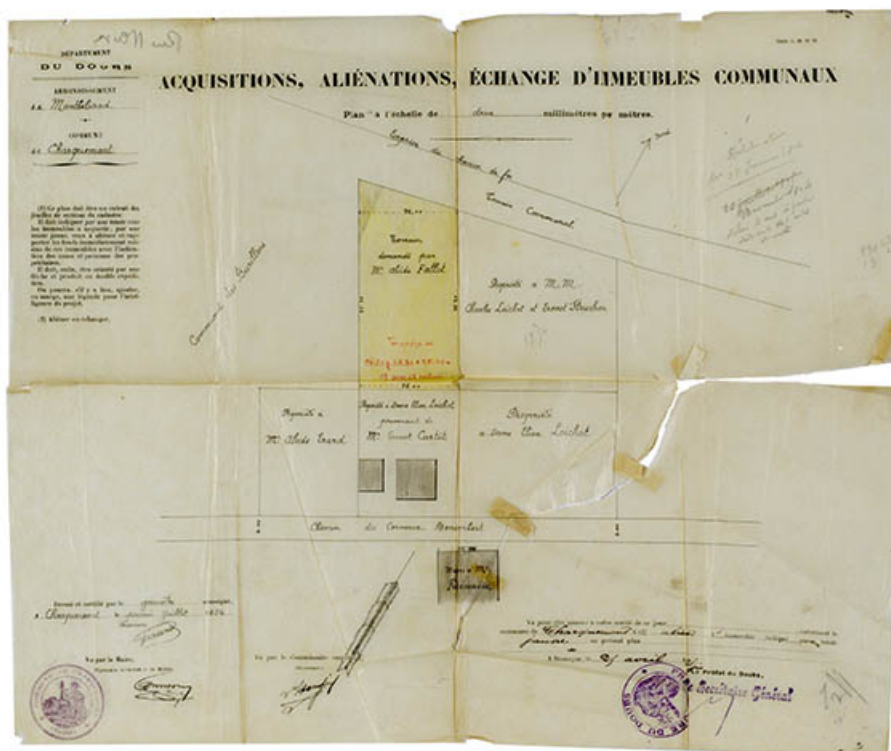
N° de l'illustration : 20142501727NUC2A

Date : 2014

Auteur : Sonia Dourlot

Reproduction soumise à autorisation du titulaire des droits d'exploitation

© Région Bourgogne-Franche-Comté, Inventaire du patrimoine



Acquisitions, aliénations, échange d'immeubles communaux [terrain au 9 rue de la Gare à aliéner à Alcide Fallot], 1er juillet 1904
25, Charquemont, 8 Rue Neuve

Source :

Acquisitions, aliénations, échange d'immeubles communaux [terrain au 9 rue de la Gare à aliéner à Alcide Fallot], dessin sur calque (plume, lavis), par le géomètre Girard, Charquemont le 1er juillet 1904, 36 x 44,5 cm, échelle 1/500
Lieu de conservation : Mairie, Charquemont

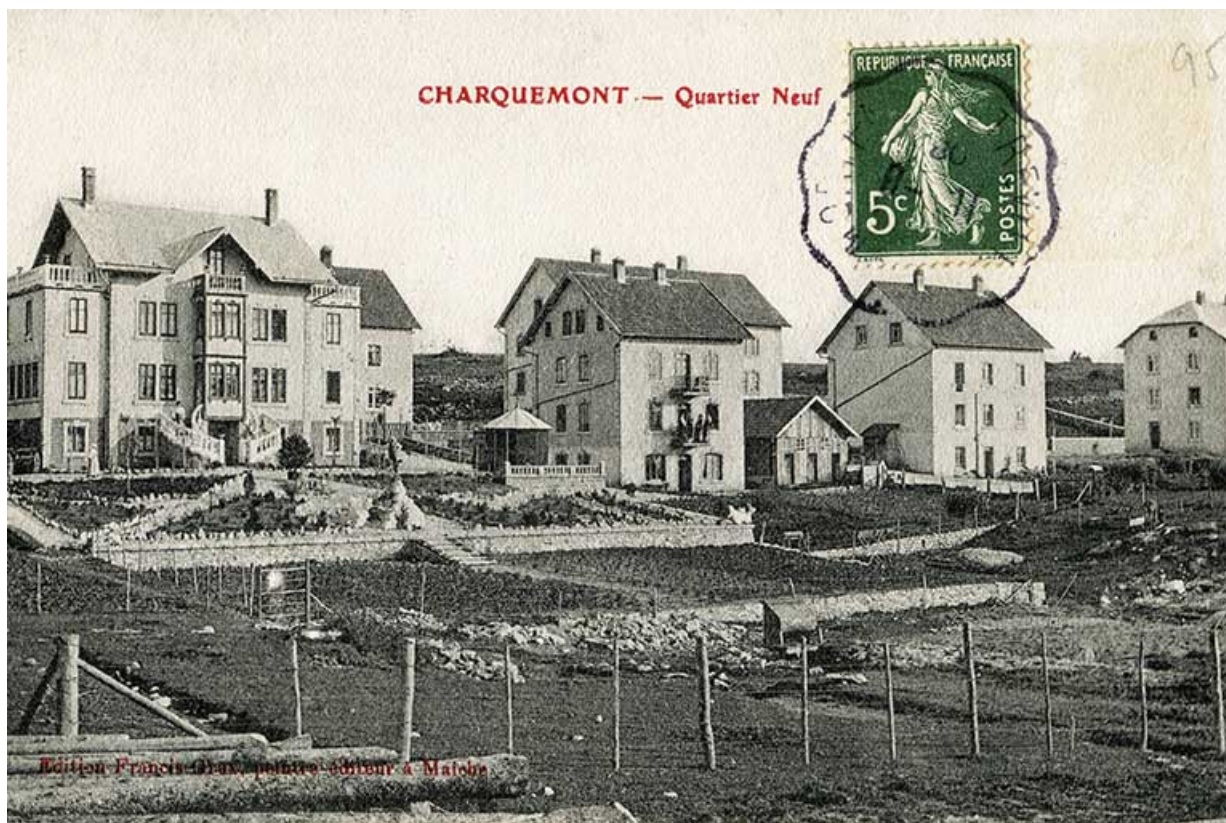
N° de l'illustration : 20142501726NUC2A

Date : 2014

Auteur : Sonia Dourlot

Reproduction soumise à autorisation du titulaire des droits d'exploitation

© Région Bourgogne-Franche-Comté, Inventaire du patrimoine



La Rue Neuve (rue des horlogers), avec de gauche à droite les ateliers de l'Union ouvrière (n° 6), Gigandet-Bernard (n° 8), Erard (n° 10) et Donzé (n° 12) : Charquemont - Quartier Neuf, entre 1903 et 1918 ?
25, Charquemont

Source :

Charquemont - Quartier Neuf, carte postale, s.n., s.d. [entre 1903 et 1918 ?], Francis Grux peintre-éditeur à Maîche
Lieu de conservation : Collection particulière : Jacques Donzé, Charquemont

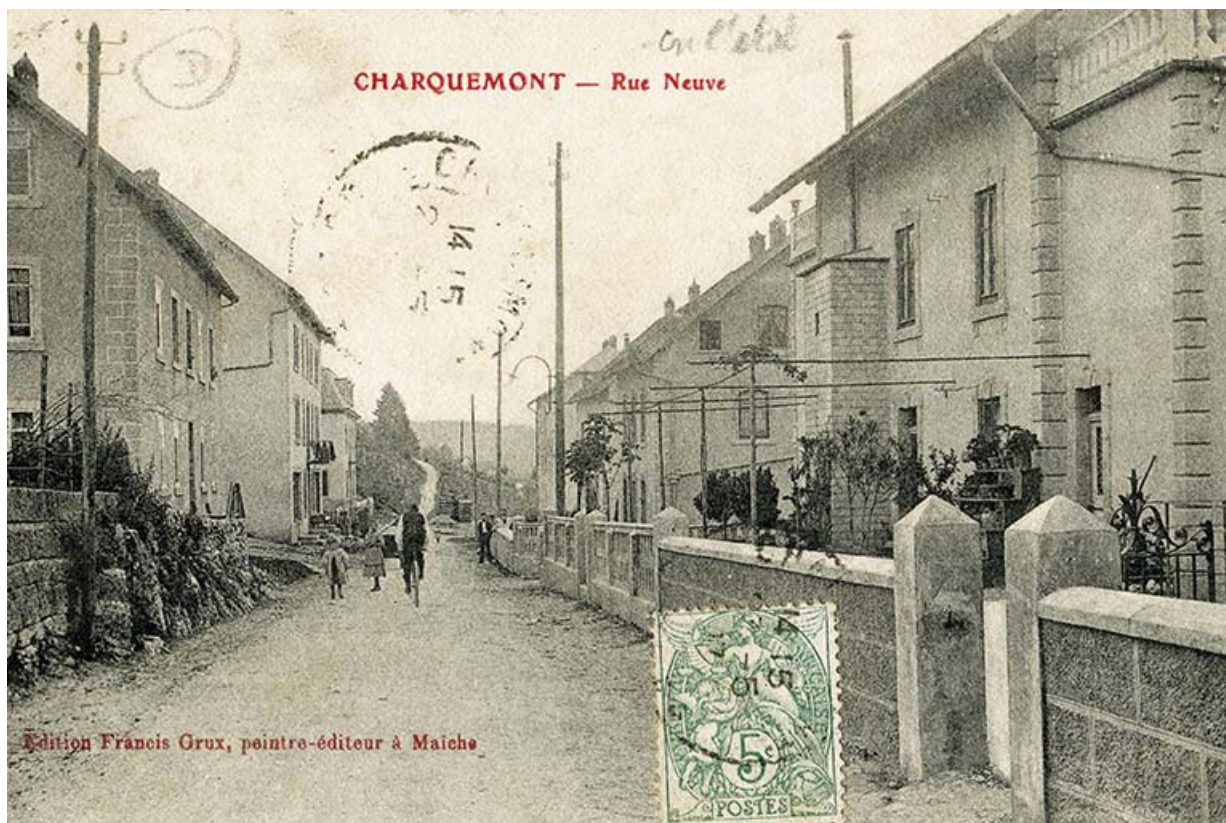
N° de l'illustration : 20132500062NUC1A

Date : 2013

Auteur : Sonia Dourlot

Reproduction soumise à autorisation du titulaire des droits d'exploitation

© Région Bourgogne-Franche-Comté, Inventaire du patrimoine



La Rue Neuve (rue des horlogers), avec à gauche les ateliers Feuvrier puis Midez (n° 3), Froidevaux Frères (n° 5) et Wasner-Ruffier (n° 7), et à droite de l'Union ouvrière (n° 6), Gigandet-Bernard (n° 8), Erard (n° 10) et Donzé (n° 12) : Charquemont - Rue Neuve, 1916 ou 1917.

25, Charquemont

Source :

Charquemont - Rue Neuve, carte postale, s.n., s.d. [1916 ou 1917], Francis Grux peintre-éditeur à Maïche. La carte porte un tampon daté de mai 1917.

Lieu de conservation : Collection particulière : Jacques Donzé, Charquemont

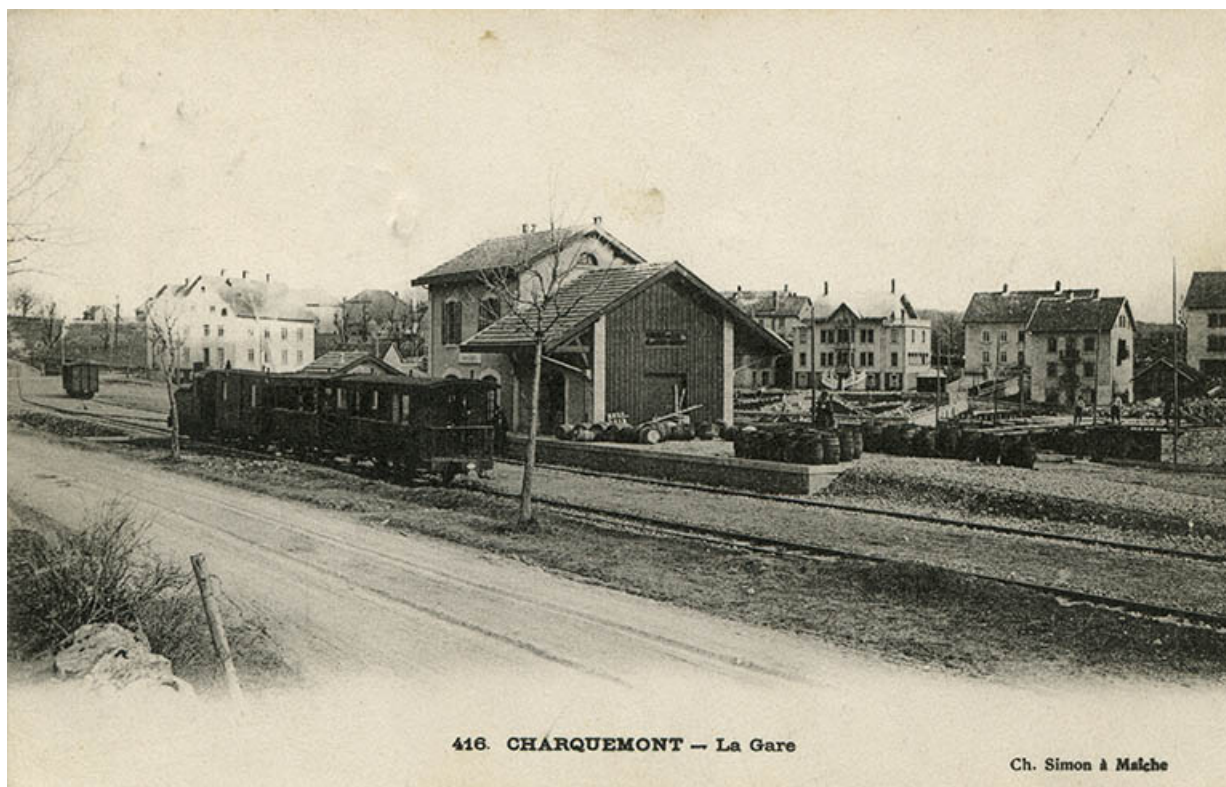
N° de l'illustration : 20132500057NUC1A

Date : 2013

Auteur : Sonia Dourlot

Reproduction soumise à autorisation du titulaire des droits d'exploitation

© Région Bourgogne-Franche-Comté, Inventaire du patrimoine



416. CHARQUEMONT — La Gare

Ch. Simon à Maîche

416. Charquemont - La Gare, 1905 ou 1906. Le bâtiment est visible à droite.
25, Charquemont, 8 Rue Neuve

Source :

416. Charquemont - La Gare, carte postale, par Ch. Simon, 1905 ou 1906, Ch. Simon éd. à Maîche. Porte la date 19 juillet 1906 au verso (coll. Henri Ethalon, Les Ecorces).

Lieu de conservation : Collection particulière : Jacques Donzé, Charquemont

N° de l'illustration : 20152502074NUC4A

Date : 2015

Auteur : Sonia Dourlot

Reproduction soumise à autorisation du titulaire des droits d'exploitation

© Région Bourgogne-Franche-Comté, Inventaire du patrimoine



Charquemont - Quartier de la Gare, 1er quart 20e siècle. Le bâtiment est visible à droite.
25, Charquemont, 8 Rue Neuve

Source :

Charquemont - Quartier de la Gare, carte postale, s.n. [par Francis Grux ?], s.d. [1er quart 20e siècle], Francis-Grux peintre éditeur à Maïche

Lieu de conservation : Collection particulière : Henri Ethalon, Les Ecorces

N° de l'illustration : 20152502073NUC4A

Date : 2015

Auteur : Sonia Dourlot

Reproduction soumise à autorisation du titulaire des droits d'exploitation

© Région Bourgogne-Franche-Comté, Inventaire du patrimoine



Charquemont (Doubs). Manufacture de montres Francis Demangelle, 1ère moitié 20e siècle.
25, Charquemont, 8 Rue Neuve

Source :

Charquemont (Doubs). Manufacture de montres Francis Demangelle, carte postale, s.n., s.d. [1ère moitié 20e siècle]

Lieu de conservation : Collection particulière : Henri Ethalon, Les Ecorces

N° de l'illustration : 20152502003NUC4A

Date : 2015

Auteur : Sonia Dourlot

Reproduction soumise à autorisation du titulaire des droits d'exploitation

© Région Bourgogne-Franche-Comté, Inventaire du patrimoine



Façade antérieure.

25, Charquemont, 8 Rue Neuve

N° de l'illustration : 20142501880NUC2A

Date : 2014

Auteur : Sonia Dourlot

Reproduction soumise à autorisation du titulaire des droits d'exploitation

© Région Bourgogne-Franche-Comté, Inventaire du patrimoine



Façades antérieure et latérale gauche.

25, Charquemont, 8 Rue Neuve

N° de l'illustration : 20142501881NUC2A

Date : 2014

Auteur : Sonia Dourlot

Reproduction soumise à autorisation du titulaire des droits d'exploitation

© Région Bourgogne-Franche-Comté, Inventaire du patrimoine



Façades antérieure et latérale droite.

25, Charquemont, 8 Rue Neuve

N° de l'illustration : 20142501966NUC2A

Date : 2014

Auteur : Sonia Dourlot

Reproduction soumise à autorisation du titulaire des droits d'exploitation

© Région Bourgogne-Franche-Comté, Inventaire du patrimoine



Façades postérieure et latérale droite. A l'arrière, l'usine Froidevaux Frères (au 5 Rue Neuve) incendiée le 25 juin 2014.
25, Charquemont, 8 Rue Neuve

N° de l'illustration : 20142501882NUC2A

Date : 2014

Auteur : Sonia Dourlot

Reproduction soumise à autorisation du titulaire des droits d'exploitation

© Région Bourgogne-Franche-Comté, Inventaire du patrimoine