

MAISON ET ATELIER D'HORLOGERIE PAUL BESSOT-FRÉSARD ET FILS

Bourgogne-Franche-Comté, Doubs
Charquemont
14 rue des Lilas

Dossier IA25001235 réalisé en 2013 revu en
2014

Auteur(s) : Laurent Poupard



Historique

La maison, disposant d'une buanderie, est bâtie vers 1899 pour Ulysse Jeannoutot. Par la suite, cet horloger s'associera avec son beau-frère Léonat Erard (fils d'Alcide et frère d'Irénée Erard, installés au 10 Rue Neuve) et s'établira fabricant d'assortiments (échappements) à Besançon, au 5 chemin de Canot. En 1910, Ulysse cède le bâtiment à Paul Bessot (1873-1964) qui, selon le cadastre, l'agrandit vers 1913 (il passe de 21 à 27 ouvertures ordinaires) puis vers 1939 (corps de bâtiment joignant la rue des Lilas, démoli après 2001 ?). Marié en 1902 avec Constance Frésard, Bessot est associé en 1911 avec ses beaux-frères Constant, Victorin et Joseph au sein de la société Frésard Frères et Bessot (occupant les locaux de l'entreprise de leur père Aster Frésard, au 6 rue des Lilas). Il fonde le 31 décembre 1937, avec ses fils André (né en 1903) et Robert (né en 1904), rejoints ensuite par Paul junior (né en 1912), la Sarl Paul Bessot-Frésard et ses Fils (qui sera dissoute le 31 décembre 1960), au capital de 100 000 F en 1948 (1 200 000 F en 1949 ou 1950). Cette société s'installe dans l'usine Guillaume (au 15 Grande Rue). Employant 17 ouvriers en 1939, elle y fabrique des assortiments à cylindre et reprend l'activité de montage de montres de la société Guillaume (elle utilise aussi la marque Loyal). Par la suite, dans les années 1950, elle produit ses montres sous la marque Diane rue des Lilas dans la maison de Paul, le 15 Grande Rue abritant alors son siège social (cette marque sera exploitée en 1978 par les Ets Jua, de Morteau). Vers 1956, les biens de Paul sont partagés et la maison passe à son fils Denis (né en 1917), demeurant à Besançon. Elle n'abrite aujourd'hui plus d'activité productive.

Description

La maison est composée de deux corps de bâtiments aux murs en moellons calcaires enduits. Ils comptent chacun quatre niveaux desservis par un escalier dans-oeuvre, et sont coiffés par un toit à longs pans et pignons couverts, à couverture de tuiles mécaniques. Le pignon du corps occidental est percé de fenêtres multiples, la façade sud du corps oriental de fenêtres horlogères. Cette façade se distingue par son enduit partiel, qui laisse voir les moellons calcaires, et sa demi-croûpe.

Éléments descriptifs

Murs : calcaire, moellon, enduit, enduit partiel

Toit : tuile mécanique

Étages : 1 étage carré, étage en surcroît, étage de comble

Élévation : élévation à travées

Escaliers : escalier dans-oeuvre

Typologie : baie horlogère, baie multiple

Sources documentaires

Documents d'archives

- **3 P 128 Cadastre de la commune de Charquemont, 1812-1963**

3 P 128 Cadastre de la commune de Charquemont, 1812-1963- 3 P 128/1 : Registre des états de sections (1812)- 3 P

128/2-3 : Matrices cadastrales des propriétés bâties et non bâties [1823-1906]- 3 P 128/5 : Matrice cadastrale des propriétés bâties (1882-1910)- 3 P 128/8-9 : Matrice cadastrale des propriétés bâties (1911-1963)

Lieu de conservation : Archives départementales du Doubs, Besançon- Cote du document : 3 P 128

- **50 J 20 Syndicat de fabricants d'horlogerie de Besançon. Correspondance avec les fabricants, 1947-1963**
50 J 20 Syndicat de fabricants d'horlogerie de Besançon. Correspondance avec les fabricants, 1947-1963
Lieu de conservation : Archives départementales du Doubs, Besançon- Cote du document : 50 J 20
- **Papier à en-tête de la fabrique d'assortiments P. Bessot-Frésard et ses Fils, 23 février 1948**
Papier à en-tête de la fabrique d'assortiments P. Bessot-Frésard et ses Fils, 23 février 1948
Lieu de conservation : Archives départementales du Doubs, Besançon- Cote du document : 50 J 20
- **Papier à en-tête de la fabrique de montres P. Bessot-Frésard et ses Fils, 9 octobre 1951**
Papier à en-tête de la fabrique de montres P. Bessot-Frésard et ses Fils, 9 octobre 1951
Lieu de conservation : Archives départementales du Doubs, Besançon- Cote du document : 50 J 20

Documents figurés

- **7. Charquemont [la maison de Gaston Maillot avec en arrière-plan celle de Paul Bessot], entre 1913 et 1926**
7. Charquemont [la maison de Gaston Maillot avec en arrière-plan celle de Paul Bessot], carte postale, par Ch. Simon, [entre 1913 et 1926], Ch. Simon éd. à Maîche. Porte la date 1er décembre 1926 au verso.
Lieu de conservation : Collection particulière : Henri Ethalon, Les Ecorces
- **En avion au-dessus de... 2. Charquemont (Doubs) [le quartier de la mairie vu du sud], années 1960 ?**
En avion au-dessus de... 2. Charquemont (Doubs) [le quartier de la mairie vu du sud], carte postale, s.n., s.d. [années 1960 ?], Lapie éd. à Saint-Maur
Lieu de conservation : Collection particulière : Jacques Donzé, Charquemont

Bibliographie

- **Belmont, Henry-Louis. L'échappement à cylindre (1720-1950) : le Haut-Doubs, centre mondial au XIXe siècle, 1984**
Belmont, Henry-Louis. L'échappement à cylindre (1720-1950) : le Haut-Doubs, centre mondial au 19e siècle. - Besançon : Technicmédia, 1984. 328 p. : ill. ; 28 cm.
- **Simonin, Michel. L'horlogerie au fil du temps et son évolution en Franche-Montagne, sur le plateau de Maîche, 2007**
Simonin, Michel. L'horlogerie au fil du temps et son évolution en Franche-Montagne, sur le plateau de Maîche. - Maîche : M. Simonin, 2007. 143 p. : ill. ; 30 cm.

Témoignages oraux

- **Donzé Jacques (témoignage oral)**
Donzé Jacques, ancien horloger, historien de Charquemont

Informations complémentaires

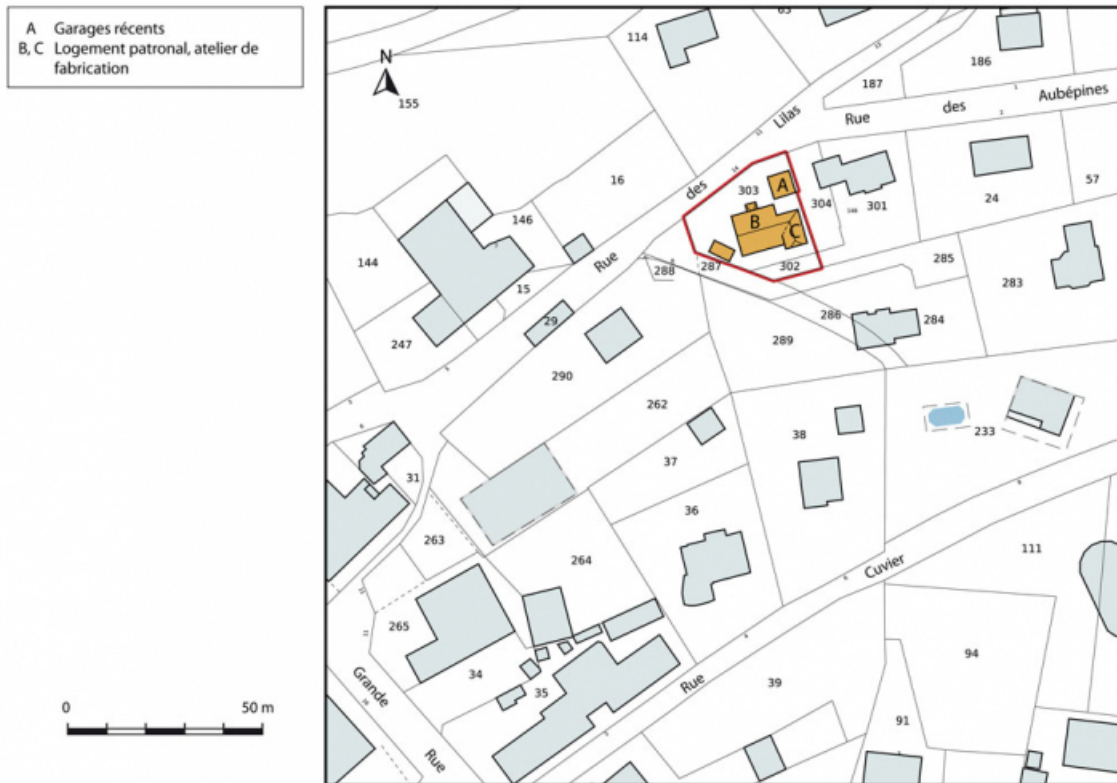
Thématiques : patrimoine industriel du Doubs

Aire d'étude et canton : Pays horloger (le)

Dénomination : maison, atelier

Parties constituantes non étudiées : logement, atelier de fabrication

© Région Bourgogne-Franche-Comté, Inventaire du patrimoine



Plan-masse et de situation. Extrait du plan cadastral, 2015, section AC.
25, Charquemont, 14 rue des Lilas

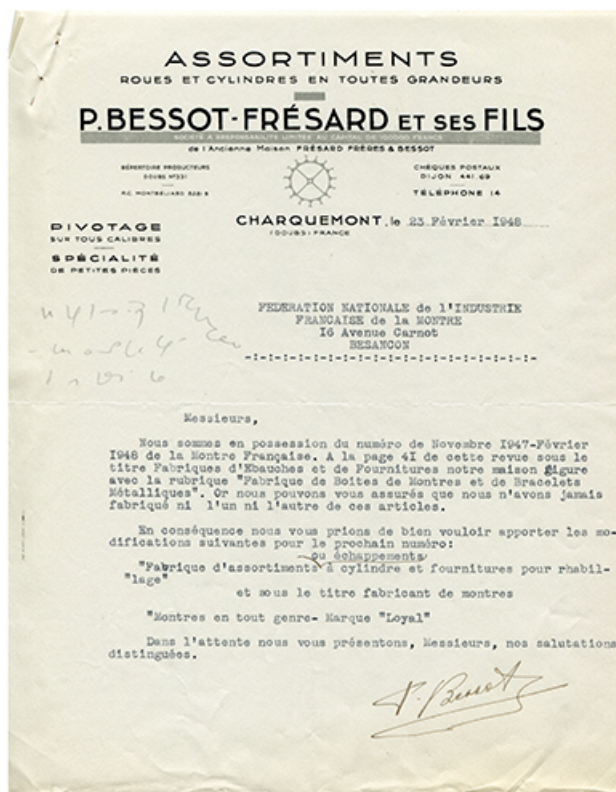
N° de l'illustration : 20152500653NUDA

Date : 2015

Auteur : Mathias Papigny

Reproduction soumise à autorisation du titulaire des droits d'exploitation

© Région Bourgogne-Franche-Comté, Inventaire du patrimoine



Papier à en-tête de la fabrique d'assortiments roues et cylindres P. Bessot-Frésard et ses Fils, 23 février 1948.
25, Charquemont, 13 et 15 Grande Rue

Source :

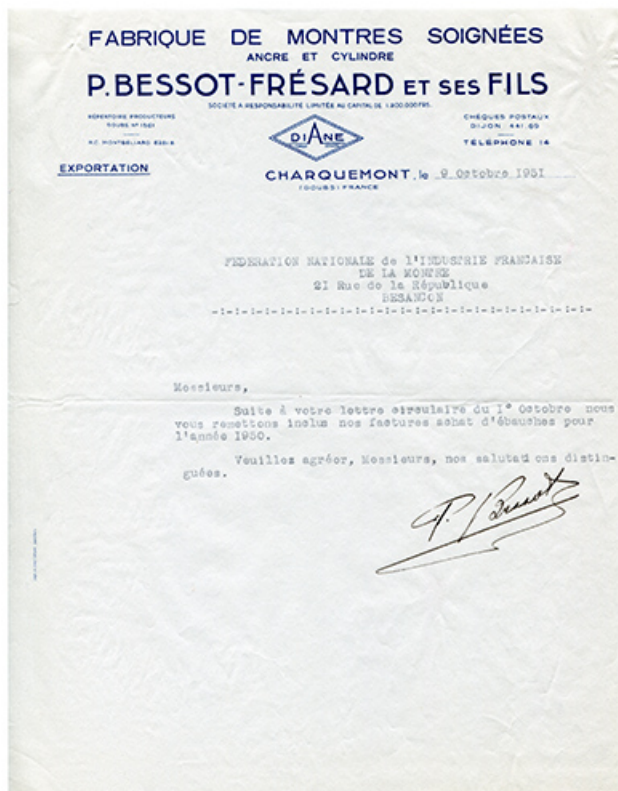
Papier à en-tête de la fabrique d'assortiments P. Bessot-Frésard et ses Fils, 23 février 1948
Lieu de conservation : Archives départementales du Doubs, Besançon - Cote du document : 50 J 20

N° de l'illustration : 20152500510NUC4A

Date : 2015

Reproduction soumise à autorisation du titulaire des droits d'exploitation

© Région Bourgogne-Franche-Comté, Inventaire du patrimoine



Papier à en-tête de la fabrique de montres P. Bessot-Frésard et ses Fils, 9 octobre 1951.
25, Charquemont, 13 et 15 Grande Rue

Source :

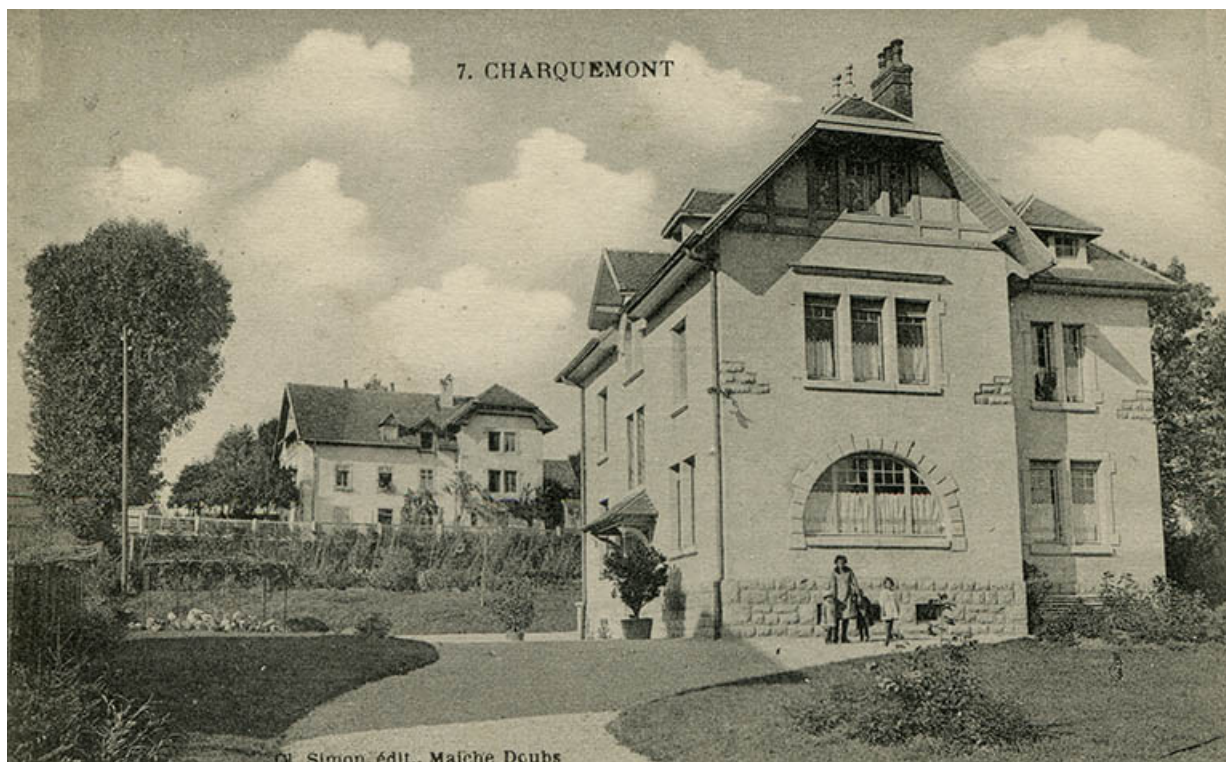
Papier à en-tête de la fabrique de montres P. Bessot-Frésard et ses Fils, 9 octobre 1951
Lieu de conservation : Archives départementales du Doubs, Besançon - Cote du document : 50 J 20

N° de l'illustration : 20152500509NUC4A

Date : 2015

Reproduction soumise à autorisation du titulaire des droits d'exploitation

© Région Bourgogne-Franche-Comté, Inventaire du patrimoine



7. Charquemont [la maison de Gaston Maillot avec en arrière-plan celle de Paul Bessot], entre 1913 et 1926.
25, Charquemont, 6 rue Cuvier

Source :

7. Charquemont [la maison de Gaston Maillot avec en arrière-plan celle de Paul Bessot], carte postale, par Ch. Simon, [entre 1913 et 1926], Ch. Simon éd. à Maîche. Porte la date 1er décembre 1926 au verso.

Lieu de conservation : Collection particulière : Henri Ethalon, Les Ecorces

N° de l'illustration : 20152502072NUC4A

Date : 2015

Reproduction soumise à autorisation du titulaire des droits d'exploitation

© Région Bourgogne-Franche-Comté, Inventaire du patrimoine



En avion au-dessus de... 2. Charquemont (Doubs) [le quartier de la mairie vu du sud], années 1960 ?
25, Charquemont, 13 et 15 Grande Rue

Source :

En avion au-dessus de... 2. Charquemont (Doubs) [le quartier de la mairie vu du sud], carte postale, s.n., s.d. [années 1960 ?], Lapie éd. à Saint-Maur

Lieu de conservation : Collection particulière : Jacques Donzé, Charquemont

N° de l'illustration : 20132500072NUC1A

Date : 2013

Reproduction soumise à autorisation du titulaire des droits d'exploitation

© Région Bourgogne-Franche-Comté, Inventaire du patrimoine



Vue d'ensemble, depuis l'ouest.
25, Charquemont, 14 rue des Lilas

N° de l'illustration : 20152500900NUC2A

Date : 2015

Auteur : Sonia Dourlot

Reproduction soumise à autorisation du titulaire des droits d'exploitation

© Région Bourgogne-Franche-Comté, Inventaire du patrimoine



Façade antérieure.

25, Charquemont, 14 rue des Lilas

N° de l'illustration : 20152500897NUC2A

Date : 2015

Auteur : Sonia Dourlot

Reproduction soumise à autorisation du titulaire des droits d'exploitation

© Région Bourgogne-Franche-Comté, Inventaire du patrimoine



Façades postérieure et latérale droite.

25, Charquemont, 14 rue des Lilas

N° de l'illustration : 20152500898NUC2A

Date : 2015

Auteur : Sonia Dourlot

Reproduction soumise à autorisation du titulaire des droits d'exploitation

© Région Bourgogne-Franche-Comté, Inventaire du patrimoine



Façades postérieure et latérale gauche.

25, Charquemont, 14 rue des Lilas

N° de l'illustration : 20152500899NUC2A

Date : 2015

Auteur : Sonia Dourlot

Reproduction soumise à autorisation du titulaire des droits d'exploitation

© Région Bourgogne-Franche-Comté, Inventaire du patrimoine