

MAISON ET ATELIER DE FOURNITURES POUR L'HORLOGERIE ERARD

Bourgogne-Franche-Comté, Doubs
Charquemont

Dossier IA25001226 réalisé en 2013 revu en
2014

Auteur(s) : Laurent Poupard



Historique

La maison est édiflée vers 1903 (puis elle aurait, selon la matrice cadastrale, été agrandie vers 1910) pour Alcide Erard (1844-1915). Ce dernier s'inscrit dans une lignée d'horlogers : son grand-père Charles Joseph (né en 1768) était faiseur de verges à Charquemont en 1804, tout comme son père Charles Ambroise (né en 1804). Ses fils Léonat (né en 1882) et Irénée (1889-1971) seront eux-aussi horlogers. Ainsi Léonat (marié à Blanche Jeannoutot) partira, avec son beau-frère Ulysse, s'établir fabricant d'assortiments (échappements) à Besançon, au 5 chemin de Canot (il habitera Pin-l'Emagny). Alcide et Irénée sont fabricants d'ébauches de roues de cylindre : à l'aide de presses à balancier et d'un outillage qu'ils fabriquent eux-mêmes, ils font le découpage de la virole, le perçage, le tournage et la réalisation des croisées. Irénée emploie cinq ou six personnes et livre à Charquemont à Frésard Frères et Bessot, Joseph Guillaume, Pasquier Frères, Léon Tiroille, Louis Prétot, à Maîche à son beau-frère Achille Bataille (marié à sa soeur Isabelle), Delacour Frères, Paul Poupenev, la Société d'Horlogerie de Maîche et Henri Tissot, à Bonnetage à Marc Vuillemin, etc. La production des d'ébauches de roues de cylindre disparaissant avec la généralisation des machines à décolleter (tours automatiques à poupée mobile Tornos) et de l'échappement à ancre, Irénée se convertit en 1946 au creusage du rubis et devient salarié à domicile pour Prétot (société Rubis-Précis). Son fils Anatole, instituteur et époux de Marie Pasquier (la fille de Louis, successeur de la maison Pasquier Frères du 11 rue de l'Eglise), est à l'issue de la deuxième guerre mondiale embauché par ce même Prétot qui le forme et le place à la tête d'un atelier de son usine. Vers 1955, il quitte Rubis-Précis pour créer sa propre affaire familiale de réglage de spiraux (qu'il installe dans la maison, au revers du mur occidental). Depuis son départ en retraite en 1980, le bâtiment n'abrite plus d'activité productive. Des garages lui ont été ajoutés dans le dernier quart du 20e siècle.

Période(s) principale(s) : 1er quart 20e siècle

Description

La maison a des murs en moellons calcaires enduits et un toit à longs pans, pignons couverts et couverture en tuiles mécaniques. Elle comporte étage de soubassement, rez-de-chaussée surélevé, étage carré, étage en surcroît et comble, desservis par un escalier dans-oeuvre. Elle est éclairée à l'aide de fenêtres horlogères, ouvrant son mur occidental (au pied duquel ont été bâtis des garages protégés par un appentis en acier), et de fenêtres multiples, dans le pignon oriental.

Éléments descriptifs

Murs : calcaire, moellon, enduit

Toit : tuile mécanique

Étages : étage de soubassement, rez-de-chaussée surélevé, 1 étage carré, étage en surcroît, étage de comble

Élévation : élévation à travées

Escaliers : escalier dans-oeuvre

Typologie : baie horlogère, baie multiple

Énergie utilisée : énergie électrique achetée

Sources documentaires

Documents d'archives

• 3 P 128 Cadastre de la commune de Charquemont, 1812-1963

3 P 128 Cadastre de la commune de Charquemont, 1812-1963- 3 P 128/1 : Registre des états de sections (1812)- 3 P 128/2-3 : Matrices cadastrales des propriétés bâties et non bâties [1823-1906]- 3 P 128/5 : Matrice cadastrale des propriétés bâties (1882-1910)- 3 P 128/8-9 : Matrice cadastrale des propriétés bâties (1911-1963)

Lieu de conservation : Archives départementales du Doubs, Besançon- Cote du document : 3 P 128

Documents figurés

• **Projet d'aliénation d'immeubles communaux [terrain aux 4 et 6 Rue Neuve à aliéner à Elisa Fallot], 21 janvier 1904**

Projet d'aliénation d'immeubles communaux [terrain aux 4 et 6 Rue Neuve à aliéner à Elisa Fallot], dessin sur calque (plume, lavis), par le géomètre Bourquin, Maîche le 21 janvier 1904, 38 x 49 cm, échelle 1/500

Lieu de conservation : Mairie, Charquemont

• **Charquemont (Doubs). Quartier de la Gare et les Cités [vus depuis l'arrière de l'usine Wasner], 2e quart 20e siècle (avant 1946)**

Charquemont (Doubs). Quartier de la Gare et les Cités [vus depuis l'arrière de l'usine Wasner], carte postale, s.n., [2e quart 20e siècle, avant 1946], Combiér éd. à Macon. Porte la date 5 septembre 1946 (tampon) au verso (coll. Ethalon, Les Ecorces). Publiée dans : Vuillet, Bernard. Entre Doubs et Dessoubre. Tome III. Autour de Charquemont et Damprichard. - 1991, p. 145.

Lieu de conservation : Collection particulière : Jacques Donzé, Charquemont

• **42. - Charquemont. - Rue Neuve [depuis le carrefour avec la rue Pasteur], décennie 1900 (avant 1908)**

42. - Charquemont. - Rue Neuve [depuis le carrefour avec la rue Pasteur], carte postale, par la Veuve Sandoz, [décennie 1900, avant 1908], Veuve Sandoz éd. à Charquemont. Porte la date 29 septembre 1908 (tampon) au verso.

Lieu de conservation : Collection particulière : Henri Ethalon, Les Ecorces

• **Charquemont - Quartier Neuf, entre 1903 et 1918 ?**

Charquemont - Quartier Neuf, carte postale, s.n., s.d. [entre 1903 et 1918 ?], Francis Grux peintre-éditeur à Maîche

Lieu de conservation : Collection particulière : Jacques Donzé, Charquemont

• **25140 Charquemont [vue aérienne du village depuis l'ouest], décennie 1980**

25140 Charquemont [vue aérienne du village depuis l'ouest], carte postale en couleur, par Claude Dubail, s.d. [décennie 1980], Impr. Pierron à Sarreguemines

Bibliographie

• **Belmont, Henry-Louis. L'échappement à cylindre (1720-1950) : le Haut-Doubs, centre mondial au XIXe siècle, 1984**

Belmont, Henry-Louis. L'échappement à cylindre (1720-1950) : le Haut-Doubs, centre mondial au 19e siècle. - Besançon : Technicmédia, 1984. 328 p. : ill. ; 28 cm.

• **Donzé, Jacques. Charquemont. Comment ? Pourquoi ? 1339-2010, 2010**

Donzé, Jacques. Charquemont. Comment ? Pourquoi ? 1339-2010.- S.l. [Charquemont] : s.n. [l'auteur], 2010. 209 p. : ill. ; 30 cm.

• **Simonin, Michel. L'horlogerie au fil du temps et son évolution en Franche-Montagne, sur le plateau de Maîche, 2007**

Simonin, Michel. L'horlogerie au fil du temps et son évolution en Franche-Montagne, sur le plateau de Maîche. - Maîche : M. Simonin, 2007. 143 p. : ill. ; 30 cm.

• **Vuillet, Bernard. Entre Doubs et Dessoubre. Tome III. Autour de Charquemont et Damprichard, 1991**

Vuillet, Bernard. Entre Doubs et Dessoubre. Tome III. Autour de Charquemont et Damprichard, d'après la collection de cartes postales de Georges Caille. - Les Gras : B. Vuillet, Villers-le-Lac : G. Caille, 1991. 243 p. : cartes postales ; 31 cm.

Témoignages oraux

• **Donzé Jacques (témoignage oral)**

Donzé Jacques, ancien horloger, historien de Charquemont

Informations complémentaires

Thématiques : patrimoine industriel du Doubs

Aire d'étude et canton : Pays horloger (le)

Dénomination : maison, atelier

Parties constituantes non étudiées : logement, atelier de fabrication, garage

© Région Bourgogne-Franche-Comté, Inventaire du patrimoine



Plan-masse et de situation. Extrait du plan cadastral, 2015, section AI.
25, Charquemont, 10 Rue Neuve

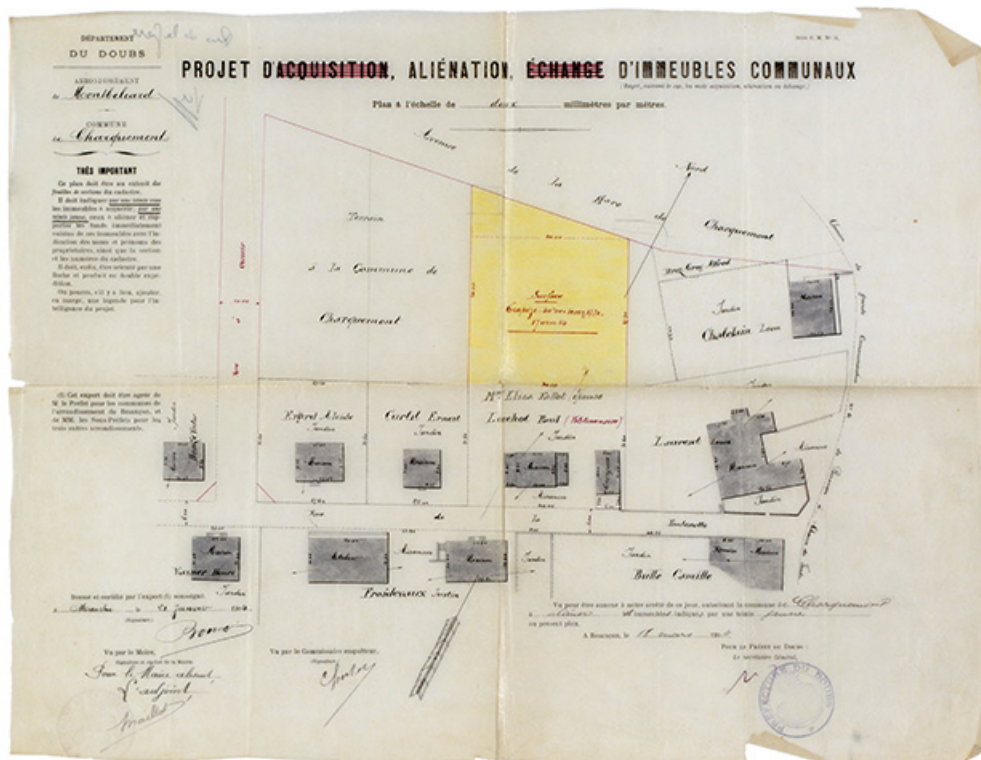
N° de l'illustration : 20152500644NUDA

Date : 2015

Auteur : Mathias Papigny

Reproduction soumise à autorisation du titulaire des droits d'exploitation

© Région Bourgogne-Franche-Comté, Inventaire du patrimoine



Projet d'aliénation d'immeubles communaux [terrain aux 4 et 6 Rue Neuve à aliéner à Elisa Fallo], 21 janvier 1904
25, Charquemont, 7 Rue Neuve

Source :

Projet d'aliénation d'immeubles communaux [terrain aux 4 et 6 Rue Neuve à aliéner à Elisa Fallo], dessin sur calque (plume, lavis), par le géomètre Bourquin, Maîche le 21 janvier 1904, 38 x 49 cm, échelle 1/500
Lieu de conservation : Mairie, Charquemont

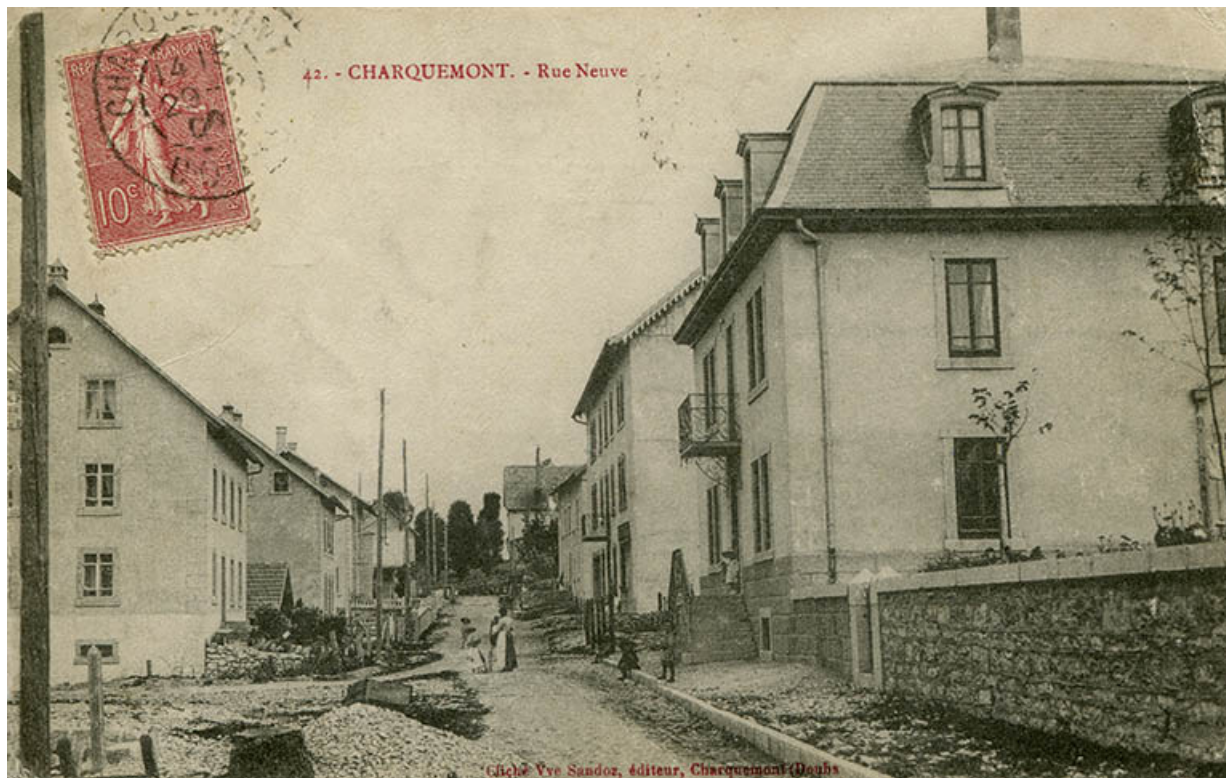
N° de l'illustration : 20142501727NUC2A

Date : 2014

Auteur : Sonia Dourlot

Reproduction soumise à autorisation du titulaire des droits d'exploitation

© Région Bourgogne-Franche-Comté, Inventaire du patrimoine



42. - Charquemont. - Rue Neuve [depuis le carrefour avec la rue Pasteur], décennie 1900 (avant 1908).
25, Charquemont

Source :

42. - Charquemont. - Rue Neuve [depuis le carrefour avec la rue Pasteur], carte postale, par la Veuve Sandoz, [décennie 1900, avant 1908], Veuve Sandoz éd. à Charquemont. Porte la date 29 septembre 1908 (tampon) au verso.

Lieu de conservation : Collection particulière : Henri Ethalon, Les Ecorces

N° de l'illustration : 20152502076NUC4A

Date : 2015

Reproduction soumise à autorisation du titulaire des droits d'exploitation

© Région Bourgogne-Franche-Comté, Inventaire du patrimoine



La Rue Neuve (rue des horlogers), avec de gauche à droite les ateliers de l'Union ouvrière (n° 6), Gigandet-Bernard (n° 8), Erard (n° 10) et Donzé (n° 12) : Charquemont - Quartier Neuf, entre 1903 et 1918 ?
25, Charquemont

Source :

Charquemont - Quartier Neuf, carte postale, s.n., s.d. [entre 1903 et 1918 ?], Francis Grux peintre-éditeur à Maîche
Lieu de conservation : Collection particulière : Jacques Donzé, Charquemont

N° de l'illustration : 20132500062NUC1A

Date : 2013

Reproduction soumise à autorisation du titulaire des droits d'exploitation

© Région Bourgogne-Franche-Comté, Inventaire du patrimoine



Charquemont (Doubs). Quartier de la Gare et les Cités [vus depuis l'arrière de l'usine Wasner], 2e quart 20e siècle
25, Charquemont, 13 rue de la Gare

Source :

Charquemont (Doubs). Quartier de la Gare et les Cités [vus depuis l'arrière de l'usine Wasner], carte postale, s.n., [2e quart 20e siècle, avant 1946], Combiér éd. à Macon. Porte la date 5 septembre 1946 (tampon) au verso (coll. Ethalon, Les Ecorces). Publiée dans : Vuillet, Bernard. Entre Doubs et Dessoubre. Tome III. Autour de Charquemont et Damprichard. - 1991, p. 145.

Lieu de conservation : Collection particulière : Jacques Donzé, Charquemont

N° de l'illustration : 20132500058NUC1A

Date : 2013

Auteur : Sonia Dourlot (reproduction)

Reproduction soumise à autorisation du titulaire des droits d'exploitation

© Région Bourgogne-Franche-Comté, Inventaire du patrimoine



25140 Charquemont [vue aérienne du village depuis l'ouest], 4e quart 20e siècle
25, Charquemont, 1 Grande Rue

Source :

25140 Charquemont [vue aérienne du village depuis l'ouest], carte postale en couleur, par Claude Dubail, s.d. [décennie 1980], Impr. Pierron à Sarreguemines

N° de l'illustration : 20132500068NUC1A

Date : 2013

Auteur : Claude Dubail

Reproduction soumise à autorisation du titulaire des droits d'exploitation

© Région Bourgogne-Franche-Comté, Inventaire du patrimoine



Façade antérieure.

25, Charquemont, 10 Rue Neuve

N° de l'illustration : 20152500914NUC2A

Date : 2015

Auteur : Sonia Dourlot

Reproduction soumise à autorisation du titulaire des droits d'exploitation

© Région Bourgogne-Franche-Comté, Inventaire du patrimoine



Façades antérieure et latérale droite.

25, Charquemont, 10 Rue Neuve

N° de l'illustration : 20152500915NUC2A

Date : 2015

Auteur : Sonia Dourlot

Reproduction soumise à autorisation du titulaire des droits d'exploitation

© Région Bourgogne-Franche-Comté, Inventaire du patrimoine



Façades antérieure et latérale gauche.

25, Charquemont, 10 Rue Neuve

N° de l'illustration : 20152500916NUC2A

Date : 2015

Auteur : Sonia Dourlot

Reproduction soumise à autorisation du titulaire des droits d'exploitation

© Région Bourgogne-Franche-Comté, Inventaire du patrimoine



Façades postérieure et latérale gauche.

25, Charquemont, 10 Rue Neuve

N° de l'illustration : 20152500917NUC2A

Date : 2015

Auteur : Sonia Dourlot

Reproduction soumise à autorisation du titulaire des droits d'exploitation

© Région Bourgogne-Franche-Comté, Inventaire du patrimoine