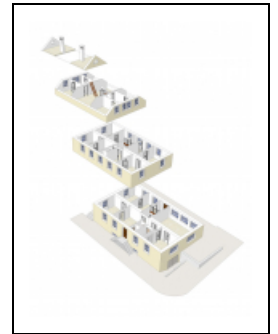


MAISON ET ATELIER D'HORLOGERIE DE FÉLIX FEUVRIER PUIS DE LA MAISON GÉRARD MIDEZ

Bourgogne-Franche-Comté, Doubs
Charquemont

Dossier IA25001218 réalisé en 2013 revu en
2014

Auteur(s) : Laurent Poupard



Historique

La maison est bâtie vers 1901-1902, lorsque se crée le quartier de la gare, pour le menuisier Justin Froidevaux (1871-1917), aussi réputé être le fondateur dans la même rue d'un atelier (5 Rue Neuve) et d'une scierie (16 Rue Neuve). Elle passe en 1930 à Félix Feuvrier (l'un des frères signalés au 8 Grande Rue, dans le bâtiment Bulle), porté sur la matrice cadastrale comme "fabricant de pièces d'horlogerie", à sa veuve en 1951 puis à la société Gérard Midez. Celle-ci y fabrique, dans le dernier quart du siècle, des montres sous la marque Emgé (avec pour slogan : "La montre Emgé, la montre de qualité"). Elle occupait auparavant, de la fin de la deuxième guerre mondiale aux années 1960 au moins (lorsqu'elle était dirigée par Jeanne Stadelmann veuve Midez), la maison de Gaston Maillot, ancien comptoir de vente Cyrax au 6 rue Cuvier. L'affaire est exploitée de novembre 1986 au 31 décembre 2007, date de sa radiation, par la Sarl Maison Gérard Midez. Le bâtiment a aussi abrité au premier étage l'atelier de remonteur de montres d'Emile Boillon (maire en 1945). Il a été transformé en immeuble vers 2006 suivant des plans de Patrick Masson, architecte d'intérieur à Besançon (3 rue Ronchaux), et doté de garages.

Période(s) principale(s) : 1er quart 20e siècle

Description

La maison a des murs en moellons calcaires enduits et un toit à longs pans, pignons couverts et couverture en tuiles mécaniques. Elle comporte sous-sol, rez-de-chaussée surélevé (accessible en façade par un escalier en pierre à deux montées convergentes), étage carré et étage en surcroît, desservis par un escalier dans-oeuvre. Les pignons sont percés de fenêtres horlogères alors que des fenêtres d'atelier ont été aménagées au rez-de-chaussée, dans l'angle sud-ouest. Les garages, récents, sont en parpaings de béton enduits, avec toit à longs pans et tuiles mécaniques.

Éléments descriptifs

Murs : calcaire, moellon, enduit

Toit : tuile mécanique

Étages : sous-sol, rez-de-chaussée surélevé, 1 étage carré, étage en surcroît

Élévation : élévation à travées

Escaliers : escalier de distribution extérieur, escalier symétrique, en maçonnerie; escalier dans-oeuvre

Typologie : baie horlogère, baie d'atelier

Sources documentaires

Documents d'archives

- 50 J 34 Syndicat de fabricants d'horlogerie de Besançon. Correspondance avec les fabricants, 1948-1967

50 J 34 Syndicat de fabricants d'horlogerie de Besançon. Correspondance avec les fabricants, 1948-1967
Lieu de conservation : Archives départementales du Doubs, Besançon- Cote du document : 50 J 34

Documents figurés

- **Acquisitions, aliénations, échange d'immeubles communaux [terrain au 8 Rue Neuve à aliéner à Ernest Curtit], 27 mai 1901**
Acquisitions, aliénations, échange d'immeubles communaux [terrain au 8 Rue Neuve à aliéner à Ernest Curtit], dessin sur calque (plume, lavis), par le géomètre Bourquin, Maïche le 27 mai 1901, 36,5 x 45 cm, échelle 1/1000
Lieu de conservation : Mairie, Charquemont
- **Projet d'aliénation d'immeubles communaux [terrain aux 4 et 6 Rue Neuve à aliéner à Elisa Fallot], 21 janvier 1904**
Projet d'aliénation d'immeubles communaux [terrain aux 4 et 6 Rue Neuve à aliéner à Elisa Fallot], dessin sur calque (plume, lavis), par le géomètre Bourquin, Maïche le 21 janvier 1904, 38 x 49 cm, échelle 1/500
Lieu de conservation : Mairie, Charquemont
- **Acquisitions, aliénations, échange d'immeubles communaux [terrain au 9 rue de la Gare à aliéner à Alcide Fallot], 1er juillet 1904**
Acquisitions, aliénations, échange d'immeubles communaux [terrain au 9 rue de la Gare à aliéner à Alcide Fallot], dessin sur calque (plume, lavis), par le géomètre Girard, Charquemont le 1er juillet 1904, 36 x 44,5 cm, échelle 1/500
Lieu de conservation : Mairie, Charquemont
- **Fabrication d'horlogerie Félix Feuvrier, 2e quart 20e siècle**
Fabrication d'horlogerie Félix Feuvrier, carte publicitaire, s.n., s.d. [2e quart 20e siècle]
Lieu de conservation : Collection particulière : Michel Cheval, Charquemont
- **[Etat de l'existant et projet de transformation du bâtiment : ensemble de 26 plans, coupes et élévations], 2006**
[Etat de l'existant et projet de transformation du bâtiment : ensemble de 26 plans, coupes et élévations], dessin numérique, par l'architecte Masson, s.d. [2006].
Lieu de conservation : Archives privées : Patrick Masson, Besançon
- **Charquemont - Rue Neuve, 1916 ou 1917**
Charquemont - Rue Neuve, carte postale, s.n., s.d. [1916 ou 1917], Francis Grux peintre-éditeur à Maïche. La carte porte un tampon daté de mai 1917.
Lieu de conservation : Collection particulière : Jacques Donzé, Charquemont
- **Charquemont (Doubs) - Les Cités [le quartier de la gare vu du sud (rue du Général Leclerc)], entre 1950 et 1954**
Charquemont (Doubs) - Les Cités [le quartier de la gare vu du sud (rue du Général Leclerc)], carte postale, par Combiér, s.d. [entre 1950 et 1954], Cim éd. à Macon
Lieu de conservation : Collection particulière : Jacques Donzé, Charquemont
- **Charquemont (Doubs). Vue aérienne [quartier de la gare, de la Rue Neuve et des Cités, vu depuis le sud], entre 1968 et 1975**
Charquemont (Doubs). Vue aérienne [quartier de la gare, de la Rue Neuve et des Cités, vu depuis le sud], carte postale en couleur, s.n., s.d. [entre 1968 et 1975], Combiér Imprimeur à Macon
Lieu de conservation : Collection particulière : Jacques Donzé, Charquemont

Documents multimédias

- **Sirene, base de données de l'Insee consultable sur le site internet Score3.fr**
Sirene, base de données de l'Insee consultable sur le site internet Score3.fr

Bibliographie

- **Donzé, Jacques. Charquemont. Comment ? Pourquoi ? 1339-2010, 2010**
Donzé, Jacques. Charquemont. Comment ? Pourquoi ? 1339-2010.- S.l. [Charquemont] : s.n. [l'auteur], 2010. 209 p. : ill. ; 30 cm.
- **Simonin, Michel. L'horlogerie au fil du temps et son évolution en Franche-Montagne, sur le plateau de Maïche, 2007**
Simonin, Michel. L'horlogerie au fil du temps et son évolution en Franche-Montagne, sur le plateau de Maïche. - Maïche : M. Simonin, 2007. 143 p. : ill. ; 30 cm.

Témoignages oraux

- **Donzé Jacques (témoignage oral)**
Donzé Jacques, ancien horloger, historien de Charquemont

Informations complémentaires

Thématiques : patrimoine industriel du Doubs

Aire d'étude et canton : Pays horloger (le)

Dénomination : maison, atelier

Parties constituantes non étudiées : atelier de fabrication, logement, garage, cour, jardin, mur de soutènement, bureau

© Région Bourgogne-Franche-Comté, Inventaire du patrimoine



Plan-masse et de situation. Extrait du plan cadastral, 2015, section AI.
25, Charquemont, 3 Rue Neuve

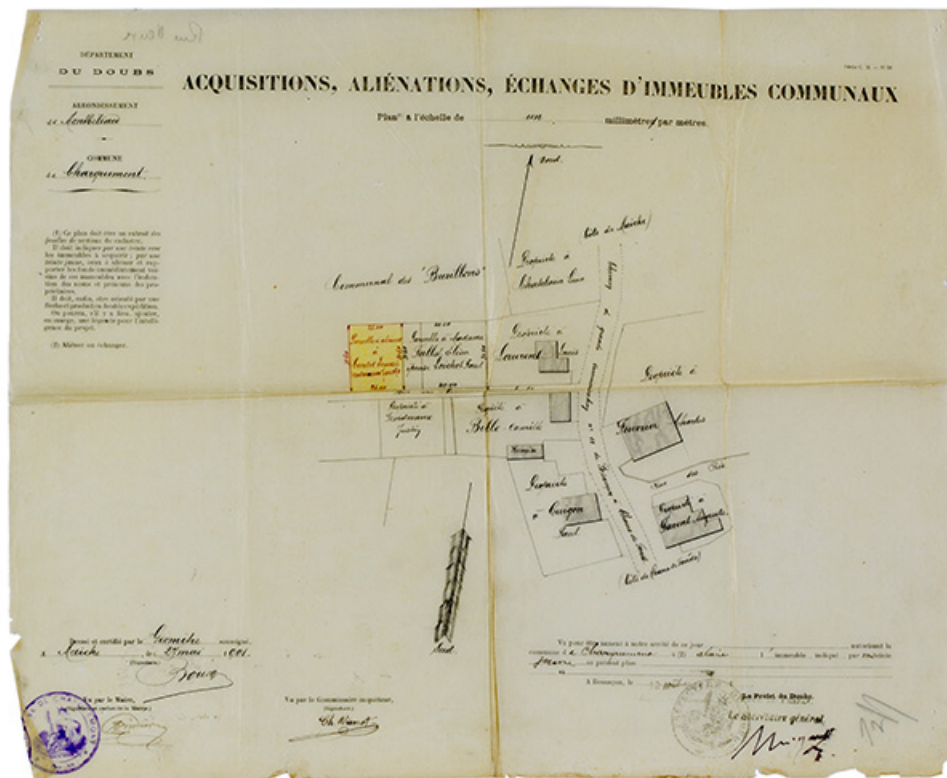
N° de l'illustration : 20152500637NUDA

Date : 2015

Auteur : Mathias Papigny

Reproduction soumise à autorisation du titulaire des droits d'exploitation

© Région Bourgogne-Franche-Comté, Inventaire du patrimoine



Acquisitions, aliénations, échange d'immeubles communaux [terrain au 8 Rue Neuve à aliéner à Ernest Curtit], 27 mai 1901
25, Charquemont, 4 et 6 Rue Neuve

Source :

Acquisitions, aliénations, échange d'immeubles communaux [terrain au 8 Rue Neuve à aliéner à Ernest Curtit], dessin sur calque (plume, lavis), par le géomètre Bourquin, Maîche le 27 mai 1901, 36,5 x 45 cm, échelle 1/1000
Lieu de conservation : Mairie, Charquemont

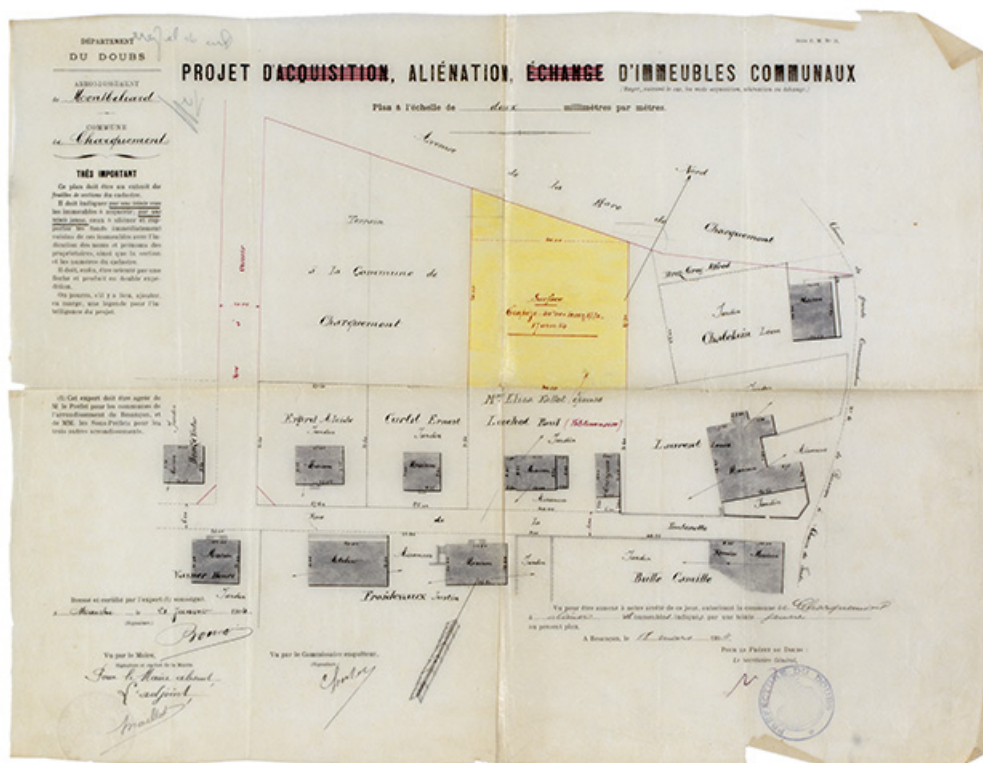
N° de l'illustration : 20142501728NUC2A

Date : 2014

Auteur : Sonia Dourlot

Reproduction soumise à autorisation du titulaire des droits d'exploitation

© Région Bourgogne-Franche-Comté, Inventaire du patrimoine



Projet d'aliénation d'immeubles communaux [terrain aux 4 et 6 Rue Neuve à aliéner à Elisa Fallot], 21 janvier 1904
25, Charquemont, 7 Rue Neuve

Source :

Projet d'aliénation d'immeubles communaux [terrain aux 4 et 6 Rue Neuve à aliéner à Elisa Fallot], dessin sur calque (plume, lavis), par le géomètre Bourquin, Maîche le 21 janvier 1904, 38 x 49 cm, échelle 1/500
Lieu de conservation : Mairie, Charquemont

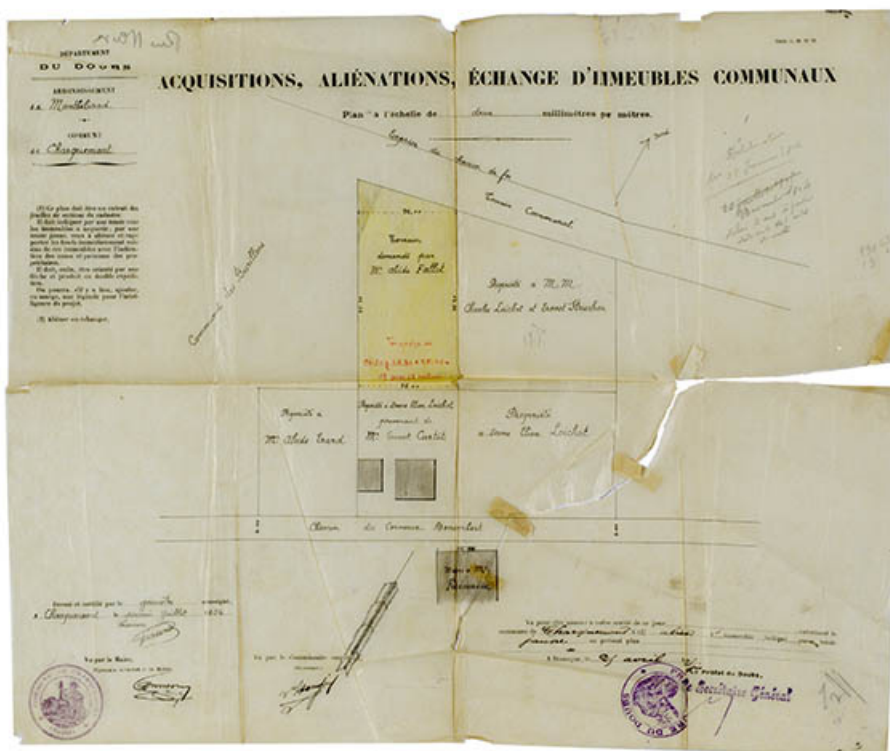
N° de l'illustration : 20142501727NUC2A

Date : 2014

Auteur : Sonia Dourlot

Reproduction soumise à autorisation du titulaire des droits d'exploitation

© Région Bourgogne-Franche-Comté, Inventaire du patrimoine



Acquisitions, aliénations, échange d'immeubles communaux [terrain au 9 rue de la Gare à aliéner à Alcide Fallot], 1er juillet 1904
25, Charquemont, 8 Rue Neuve

Source :

Acquisitions, aliénations, échange d'immeubles communaux [terrain au 9 rue de la Gare à aliéner à Alcide Fallot], dessin sur calque (plume, lavis), par le géomètre Girard, Charquemont le 1er juillet 1904, 36 x 44,5 cm, échelle 1/500
Lieu de conservation : Mairie, Charquemont

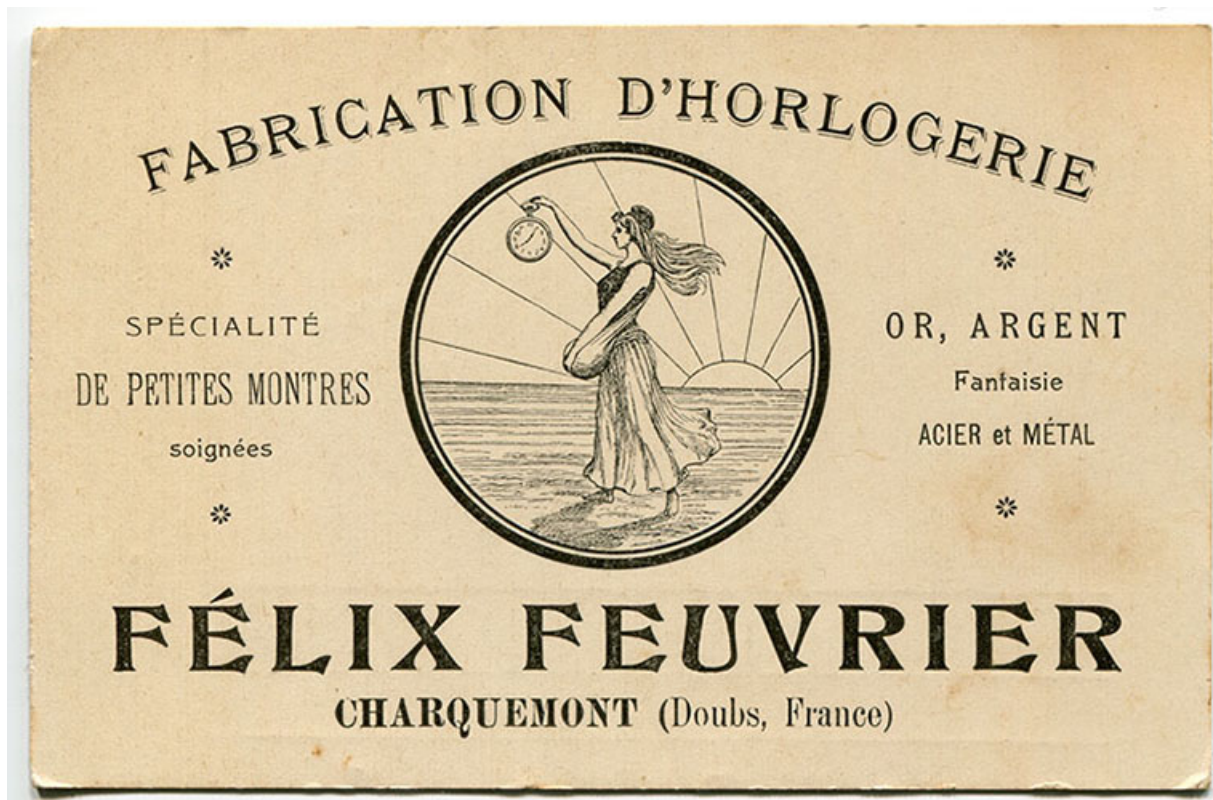
N° de l'illustration : 20142501726NUC2A

Date : 2014

Auteur : Sonia Dourlot

Reproduction soumise à autorisation du titulaire des droits d'exploitation

© Région Bourgogne-Franche-Comté, Inventaire du patrimoine



Carte publicitaire de la fabrique d'horlogerie Félix Feuvrier (3 Rue Neuve), 2e quart 20e siècle.

Source :

Fabrication d'horlogerie Félix Feuvrier, carte publicitaire, s.n., s.d. [2e quart 20e siècle]

Lieu de conservation : Collection particulière : Michel Cheval, Charquemont

N° de l'illustration : 20152500160NUC4A

Date : 2015

Reproduction soumise à autorisation du titulaire des droits d'exploitation

© Région Bourgogne-Franche-Comté, Inventaire du patrimoine



Charquemont (Doubs) - Les Cités [le quartier de la gare vu du sud (rue du Général Leclerc)], entre 1950 et 1954. La maison est à droite.

25, Charquemont, 17 rue du Général Leclerc

Source :

Charquemont (Doubs) - Les Cités [le quartier de la gare vu du sud (rue du Général Leclerc)], carte postale, par Combier, s.d. [entre 1950 et 1954], Cim éd. à Macon

Lieu de conservation : Collection particulière : Jacques Donzé, Charquemont

N° de l'illustration : 20132500077NUC1A

Date : 2013

Reproduction soumise à autorisation du titulaire des droits d'exploitation

© Région Bourgogne-Franche-Comté, Inventaire du patrimoine



Vue aérienne du quartier de la gare, de la Rue Neuve et des Cités, depuis le sud : Charquemont (Doubs). Vue aérienne, entre 1968 et 1975.

25, Charquemont

Source :

Charquemont (Doubs). Vue aérienne [quartier de la gare, de la Rue Neuve et des Cités, vu depuis le sud], carte postale en couleur, s.n., s.d. [entre 1968 et 1975], Combier Imprimeur à Macon

Lieu de conservation : Collection particulière : Jacques Donzé, Charquemont

N° de l'illustration : 20132500078NUC1A

Date : 2013

Reproduction soumise à autorisation du titulaire des droits d'exploitation

© Région Bourgogne-Franche-Comté, Inventaire du patrimoine



Modélisation 3D du bâtiment en 2006. D'après des relevés de l'architecte Patrick Masson.
25, Charquemont, 3 Rue Neuve

Source :

[Etat de l'existant et projet de transformation du bâtiment : ensemble de 26 plans, coupes et élévations], dessin numérique, par l'architecte Masson, s.d. [2006].

Lieu de conservation : Archives privées : Patrick Masson, Besançon

N° de l'illustration : 20152501204NUDAQ

Date : 2015

Auteur : Mathias Papigny

Reproduction soumise à autorisation du titulaire des droits d'exploitation

© Région Bourgogne-Franche-Comté, Inventaire du patrimoine



Façades antérieure et latérale gauche.

25, Charquemont, 3 Rue Neuve

N° de l'illustration : 20152500911NUC2A

Date : 2015

Auteur : Sonia Dourlot

Reproduction soumise à autorisation du titulaire des droits d'exploitation

© Région Bourgogne-Franche-Comté, Inventaire du patrimoine



Façades antérieure et latérale droite.

25, Charquemont, 3 Rue Neuve

N° de l'illustration : 20152500910NUC2A

Date : 2015

Auteur : Sonia Dourlot

Reproduction soumise à autorisation du titulaire des droits d'exploitation

© Région Bourgogne-Franche-Comté, Inventaire du patrimoine



Façades postérieure et latérale droite.

25, Charquemont, 3 Rue Neuve

N° de l'illustration : 20152500909NUC2A

Date : 2015

Auteur : Sonia Dourlot

Reproduction soumise à autorisation du titulaire des droits d'exploitation

© Région Bourgogne-Franche-Comté, Inventaire du patrimoine