

## USINE DE DÉCOLLETAGE DES ETS PERRENOUD

Bourgogne-Franche-Comté, Doubs  
Charquemont  
rue Pierre Mendès-France

Dossier IA25001205 réalisé en 2013 revu en  
2014

Auteur(s) : Laurent Poupard



### Historique

L'usine est bâtie en 1996 pour la société Perrenoud. Celle-ci est née d'un atelier de mécanique que Michel Perrenoud a ouvert dans une remise dépendant de la maison de Victor Morel, au 10 Victor Hugo. Il est ensuite, dans la deuxième moitié de la décennie 1950, embauché par son principal client la société Chapatte, installée au début des années 1930 dans l'ancienne usine Pages et Wittver (13 rue de la Gare). Le 20 janvier 1969, il fonde la SA des Ets Perrenoud (dont il apporte 70 % du capital de 100 000 F) et achète à Mme veuve Chapatte (née Marguerite Péchin) la branche décolletage de son entreprise. Son affaire se développant (elle compte 15 à 20 personnes dans les années 1990), les locaux loués rue de la Gare deviennent trop étroits. La société Perrenoud choisit alors de faire appel à l'architecte Sanzio Ferraroli, de Maîche (8 bis rue de la Gare), pour concevoir et faire construire une nouvelle usine dans la zone industrielle du Grand Crôt, rue Pierre Mendès-France, où elle s'installe la même année. La SAS des Ets Perrenoud (au capital de 200 000 €), qui a succédé à la SA le 30 avril 2003, est dirigée par Philippe Perrenoud, le fils de Michel (décédé en 1981). En 2014, elle emploie 12 personnes, dispose d'un parc de 15 tours à décolleter à commande numérique (il y en avait deux rue de la Gare), dont 7 sont dédiés aux productions horlogères, de 7 machines pour le diamantage et de 40 tours à décolleter Tornos. Elle travaille les métaux (inox, laiton, acier et aluminium), les matières plastiques et les matières précieuses, pour une clientèle oeuvrant dans la mécanique de précision, la bureautique, le médical, les instruments d'écriture, la maroquinerie et l'horlogerie. Après avoir quasiment disparu, cette dernière branche représente la moitié de son activité actuelle (elle est, directement ou non, destinée à l'industrie suisse).

**Période(s) principale(s) :** 4e quart 20e siècle

**Dates :** 1996 (daté par tradition orale)

**Auteur(s) de l'oeuvre :**

Sanzio Ferraroli (architecte, attribution par source)

### Description

Le bâtiment est en grande partie formé par un vaisseau, coiffé d'un toit à longs pans et pignons couverts, dont les murs et la charpente sont en pan de fer, et l'essentage métallique. Seule la chaufferie au nord et les bureaux occupant l'extrémité ouest, un peu plus basse, ont des murs en parpaings de béton enduits. La couverture est assurée par un revêtement bitumineux.

#### Éléments descriptifs

**Murs :** fer, béton, pan de fer, parpaing de béton, essentage de tôle, enduit

**Toit :** bitume

**Étages :** 1 vaisseau

**Couvrement :** charpente métallique apparente

**Type(s) de couverture :** toit à longs pans pignon couvert

**Énergie utilisée :** énergie électrique achetée

### Sources documentaires

## Documents multimédias

- **Annuaire des Entreprises de France, le fichier national des chambres de commerce et d'industrie.**  
Annuaire des Entreprises de France, le fichier national des chambres de commerce et d'industrie.

## Bibliographie

- **Simonin, Michel. L'horlogerie au fil du temps et son évolution en Franche-Montagne, sur le plateau de Maïche, 2007.**  
Simonin, Michel. L'horlogerie au fil du temps et son évolution en Franche-Montagne, sur le plateau de Maïche. - Maïche : M. Simonin, 2007. 143 p. : ill. ; 30 cm.
- **Sornay, Lionel. Prosopographie des entreprises horlogères et de leurs financeurs sur le plateau de Maïche 1925-1973, 2003.**  
Sornay, Lionel. Prosopographie des entreprises horlogères et de leurs financeurs sur le plateau de Maïche 1925-1973. - Besançon : Université de Franche-Comté, 2003. 56 p. : ill. ; 30 cm. Mém DEA : histoire industrielle : Besançon : 2003 ; 51.
- **Vuillet, Bernard. Entre Doubs et Dessoubre. Tome III. Autour de Charquemont et Damprichard, 1991.**  
Vuillet, Bernard. Entre Doubs et Dessoubre. Tome III. Autour de Charquemont et Damprichard, d'après la collection de cartes postales de Georges Caille. - Les Gras : B. Vuillet, Villers-le-Lac : G. Caille, 1991. 243 p. : cartes postales ; 31 cm.

## Témoignages oraux

- **Perrenoud, Philippe (témoignage oral)**  
Perrenoud, Philippe. Responsable de la SAS Perrenoud. Charquemont.

## Informations complémentaires

- **Perrenoud** : <https://httpwww.perrenoud.fr/>

**Thématiques** : patrimoine industriel du Doubs

**Aire d'étude et canton** : Pays horloger (le)

**Dénomination** : usine de décolletage

**Parties constituantes non étudiées** : atelier de fabrication, bureau, chaufferie, vestiaire d'usine, stationnement, quai

© Région Bourgogne-Franche-Comté, Inventaire du patrimoine



**Plan-masse et de situation. Extrait du plan cadastral, 2015, section AN.**

25, Charquemont rue Pierre Mendès-France

N° de l'illustration : 20152500626NUDA

Date : 2015

Auteur : Mathias Papigny

Reproduction soumise à autorisation du titulaire des droits d'exploitation

© Région Bourgogne-Franche-Comté, Inventaire du patrimoine



**Une usine de 1996 : usine de décolletage des Ets Perrenoud (rue Pierre Mendès-France).**  
25, Charquemont rue Pierre Mendès-France

N° de l'illustration : 20142500689NUC2A

Date : 2014

Auteur : Sonia Dourlot

Reproduction soumise à autorisation du titulaire des droits d'exploitation

© Région Bourgogne-Franche-Comté, Inventaire du patrimoine



**Façade antérieure.**

25, Charquemont rue Pierre Mendès-France

N° de l'illustration : 20142500688NUC2A

Date : 2014

Auteur : Sonia Dourlot

Reproduction soumise à autorisation du titulaire des droits d'exploitation

© Région Bourgogne-Franche-Comté, Inventaire du patrimoine





**Façade postérieure.**

25, Charquemont rue Pierre Mendès-France

N° de l'illustration : 20142500690NUC2A

Date : 2014

Auteur : Sonia Dourlot

Reproduction soumise à autorisation du titulaire des droits d'exploitation

© Région Bourgogne-Franche-Comté, Inventaire du patrimoine



**Atelier de fabrication.**

25, Charquemont rue Pierre Mendès-France

N° de l'illustration : 20142500698NUC2A

Date : 2014

Auteur : Sonia Dourlot

Reproduction soumise à autorisation du titulaire des droits d'exploitation

© Région Bourgogne-Franche-Comté, Inventaire du patrimoine



**Atelier de fabrication : allée centrale entre les machines.**

25, Charquemont rue Pierre Mendès-France

N° de l'illustration : 20142500699NUC2A

Date : 2014

Auteur : Sonia Dourlot

Reproduction soumise à autorisation du titulaire des droits d'exploitation

© Région Bourgogne-Franche-Comté, Inventaire du patrimoine





**Machines à décolleter à commande numérique (côté nord).**

25, Charquemont rue Pierre Mendès-France

N° de l'illustration : 20142500702NUC2A

Date : 2014

Auteur : Sonia Dourlot

Reproduction soumise à autorisation du titulaire des droits d'exploitation

© Région Bourgogne-Franche-Comté, Inventaire du patrimoine



**Machines à décolleter Tornos et leurs ravitailleurs (côté sud).**

25, Charquemont rue Pierre Mendès-France

N° de l'illustration : 20142500700NUC2A

Date : 2014

Auteur : Sonia Dourlot

Reproduction soumise à autorisation du titulaire des droits d'exploitation

© Région Bourgogne-Franche-Comté, Inventaire du patrimoine



**Machines à décolleter Tornos : détail des machines.**

25, Charquemont rue Pierre Mendès-France

N° de l'illustration : 20142500701NUC2A

Date : 2014

Auteur : Sonia Dourlot

Reproduction soumise à autorisation du titulaire des droits d'exploitation

© Région Bourgogne-Franche-Comté, Inventaire du patrimoine





**Deux machines à décolleter Tornos.**

25, Charquemont rue Pierre Mendès-France

N° de l'illustration : 20142500715NUC2A

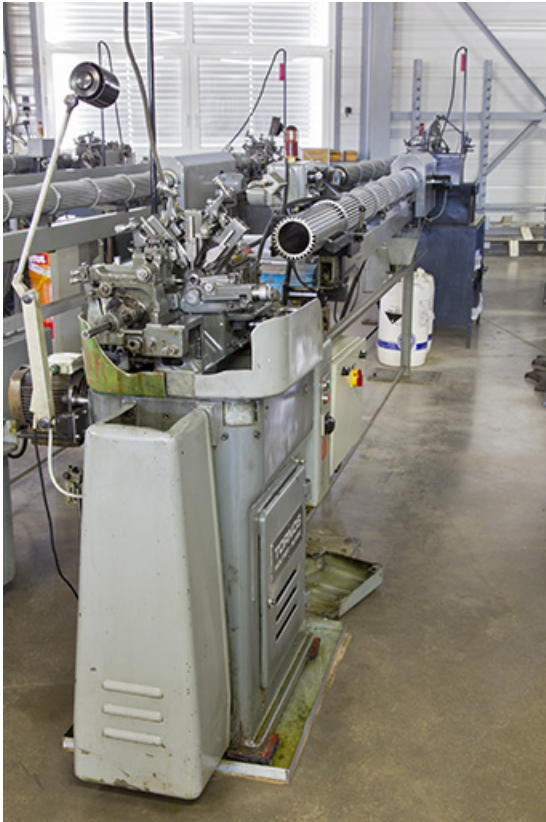
Date : 2014

Auteur : Sonia Dourlot

Reproduction soumise à autorisation du titulaire des droits d'exploitation

© Région Bourgogne-Franche-Comté, Inventaire du patrimoine





**Machine à décolleter Tornos et son ravitailleur.**

25, Charquemont rue Pierre Mendès-France

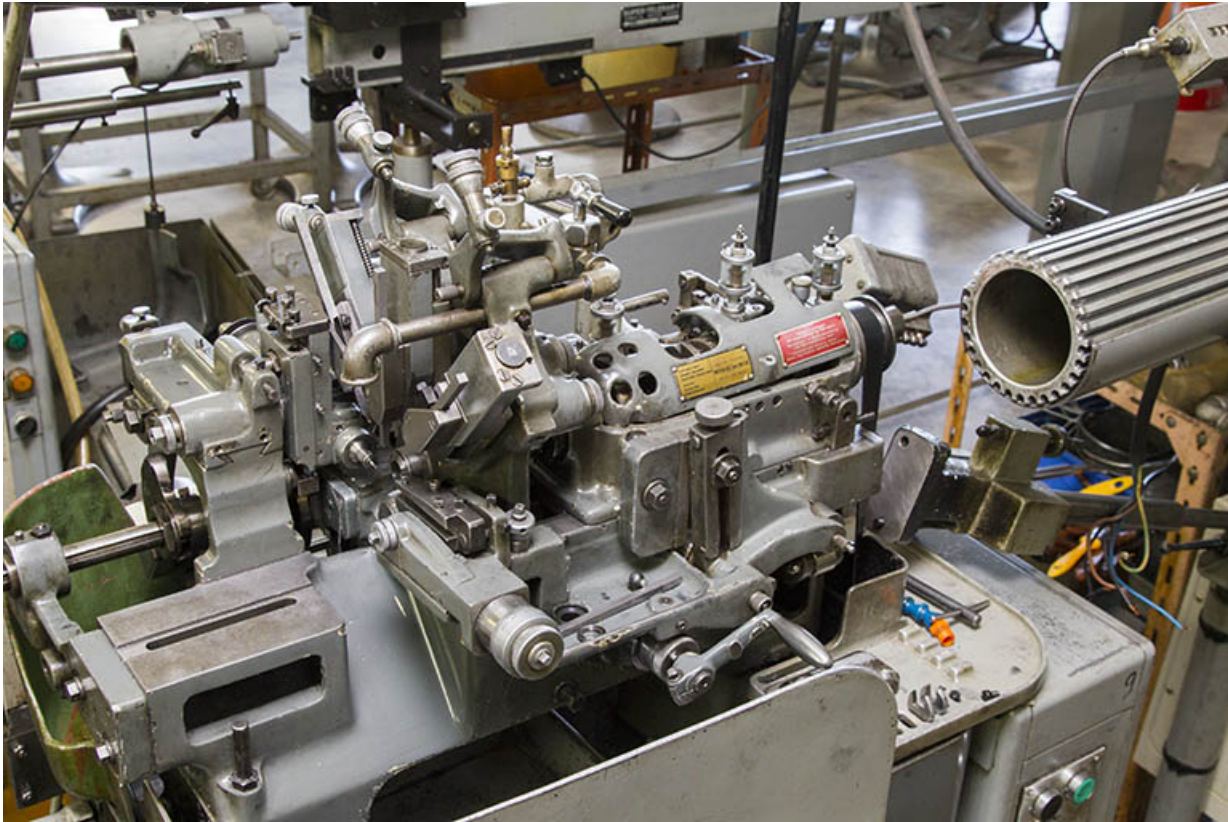
N° de l'illustration : 20142500716NUC2A

Date : 2014

Auteur : Sonia Dourlot

Reproduction soumise à autorisation du titulaire des droits d'exploitation

© Région Bourgogne-Franche-Comté, Inventaire du patrimoine



**Machine à décolleter Tornos : espace d'usage.**

25, Charquemont rue Pierre Mendès-France

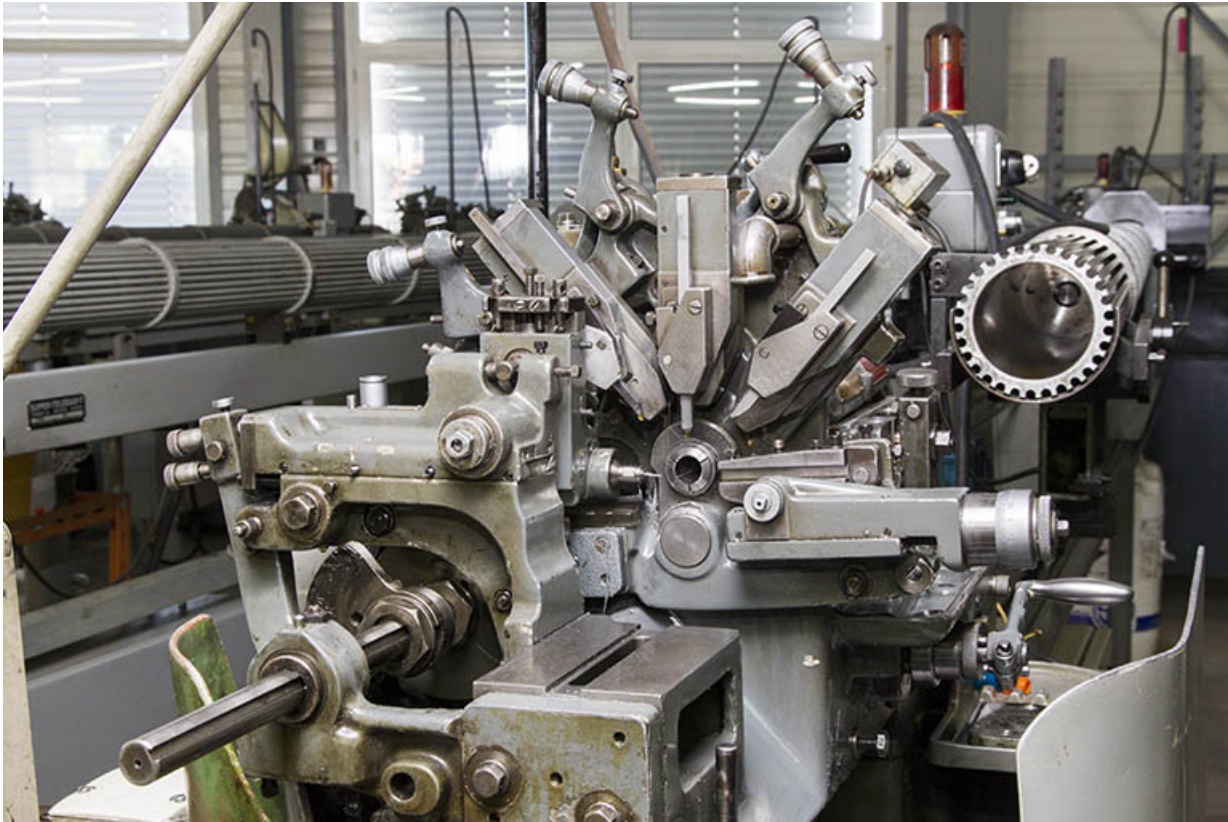
N° de l'illustration : 20142500712NUC2A

Date : 2014

Auteur : Sonia Dourlot

Reproduction soumise à autorisation du titulaire des droits d'exploitation

© Région Bourgogne-Franche-Comté, Inventaire du patrimoine



**Machine à décolleter Tornos : espace d'usinage et extrémité du ravitailleur.**

25, Charquemont rue Pierre Mendès-France

N° de l'illustration : 20142500713NUC2A

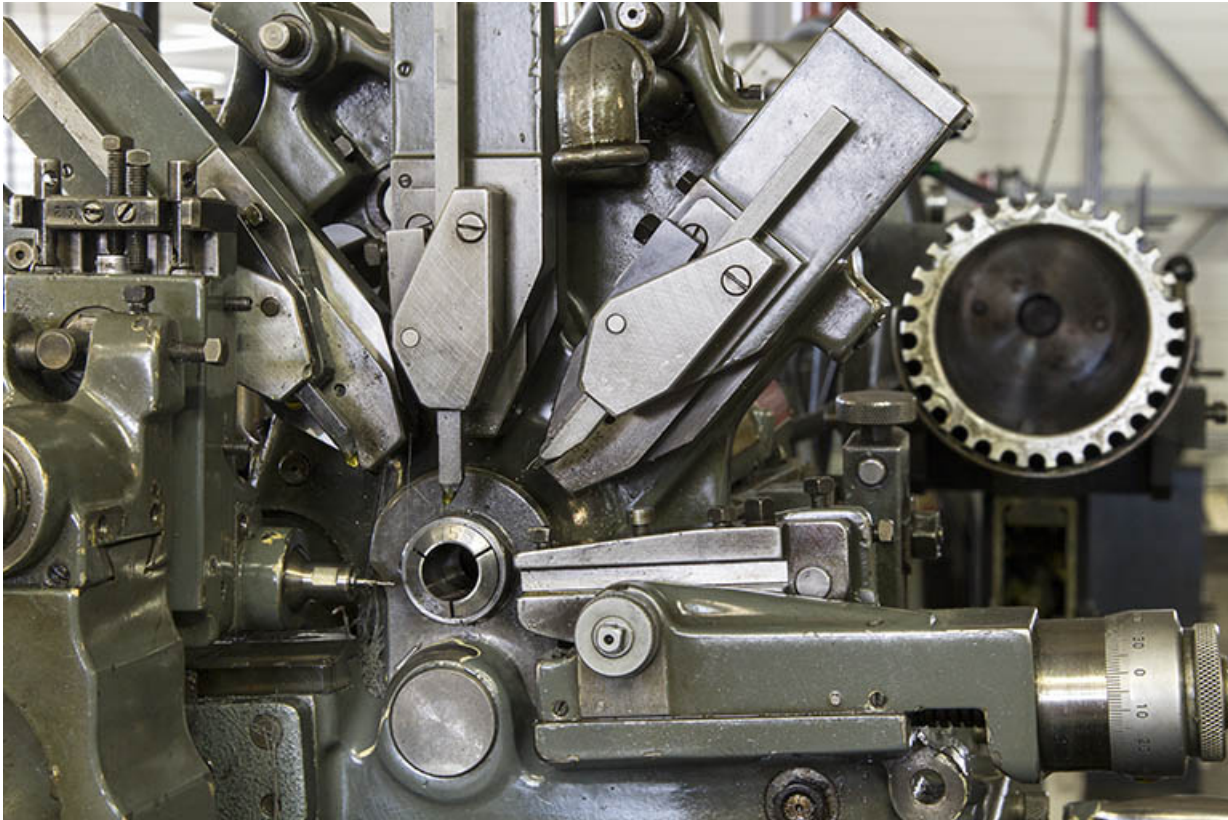
Date : 2014

Auteur : Sonia Dourlot

Reproduction soumise à autorisation du titulaire des droits d'exploitation

© Région Bourgogne-Franche-Comté, Inventaire du patrimoine





**Machine à décolleter Tornos : espace d'usinage (vue rapprochée).**

25, Charquemont rue Pierre Mendès-France

N° de l'illustration : 20142500714NUC2A

Date : 2014

Auteur : Sonia Dourlot

Reproduction soumise à autorisation du titulaire des droits d'exploitation

© Région Bourgogne-Franche-Comté, Inventaire du patrimoine





**Machines à décolleter à commande numérique : usine de décolletage des Ets Perrenoud (rue Pierre Mendès-France),  
25, Charquemont rue Pierre Mendès-France**

N° de l'illustration : 20142500703NUC2A

Date : 2014

Auteur : Sonia Dourlot

Reproduction soumise à autorisation du titulaire des droits d'exploitation

© Région Bourgogne-Franche-Comté, Inventaire du patrimoine



**Machines à décolleter Star (vue rapprochée).**

25, Charquemont rue Pierre Mendès-France

N° de l'illustration : 20142500704NUC2A

Date : 2014

Auteur : Sonia Dourlot

Reproduction soumise à autorisation du titulaire des droits d'exploitation

© Région Bourgogne-Franche-Comté, Inventaire du patrimoine





**Machine à décolleter Star SR-10J type C.**

25, Charquemont rue Pierre Mendès-France

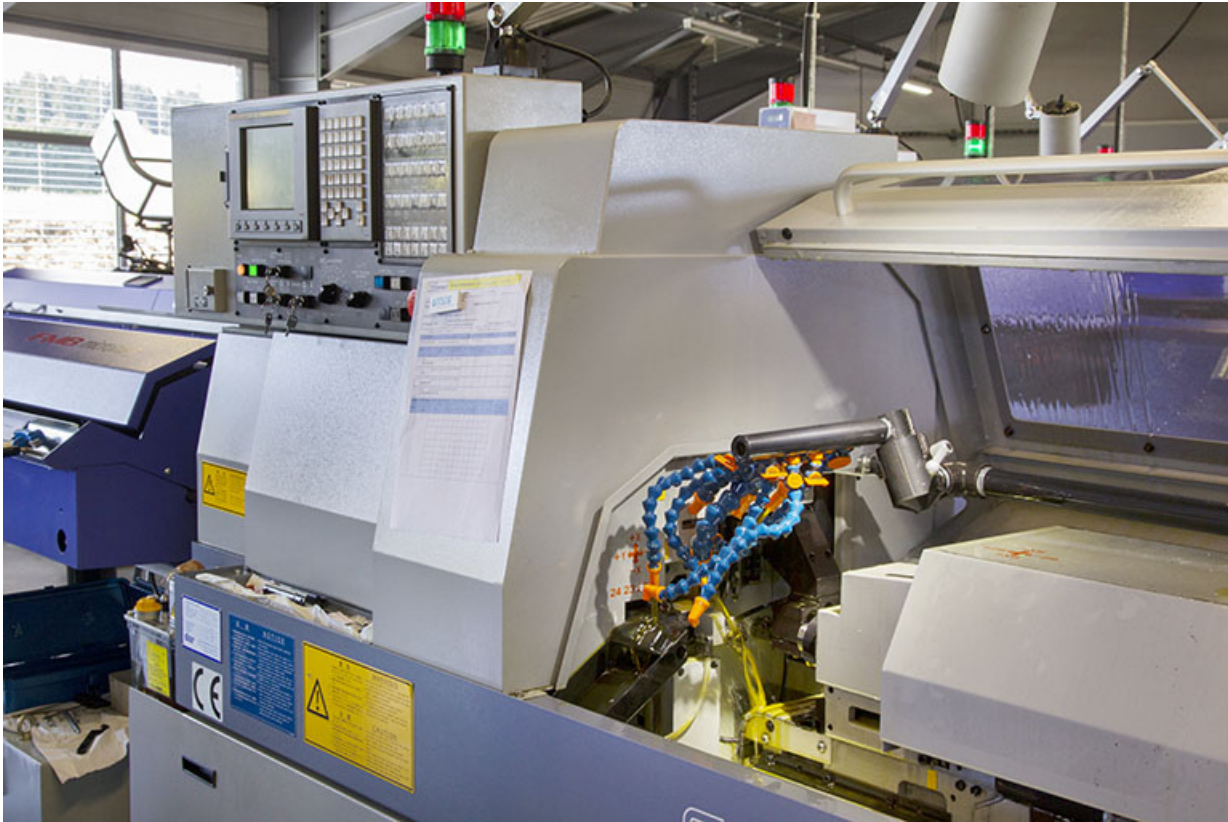
N° de l'illustration : 20142500711NUC2A

Date : 2014

Auteur : Sonia Dourlot

Reproduction soumise à autorisation du titulaire des droits d'exploitation

© Région Bourgogne-Franche-Comté, Inventaire du patrimoine



**Machine à décolleter Star SR-10J type C : commande et espace d'usinage.**

25, Charquemont rue Pierre Mendès-France

N° de l'illustration : 20142500709NUC2A

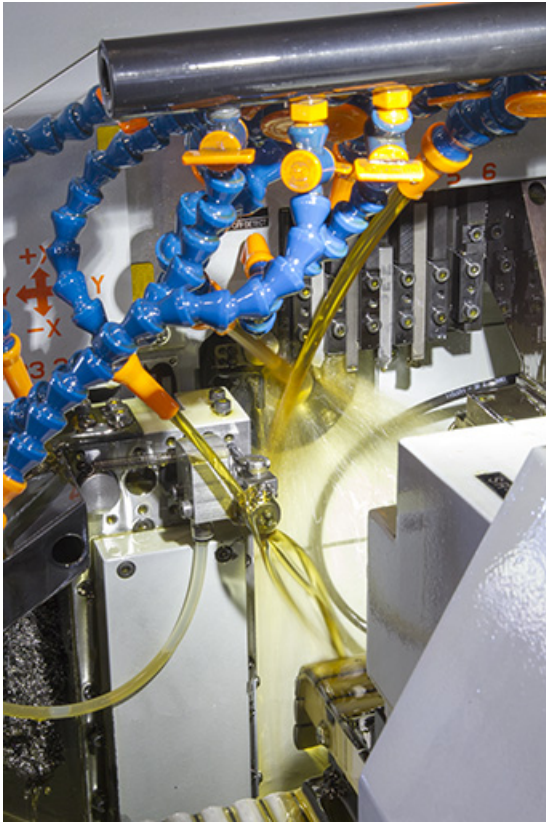
Date : 2014

Auteur : Sonia Dourlot

Reproduction soumise à autorisation du titulaire des droits d'exploitation

© Région Bourgogne-Franche-Comté, Inventaire du patrimoine





**Machine à décolleter Star SR-10J type C : espace d'usinage.**

25, Charquemont rue Pierre Mendès-France

N° de l'illustration : 20142500710NUC2A

Date : 2014

Auteur : Sonia Dourlot

Reproduction soumise à autorisation du titulaire des droits d'exploitation

© Région Bourgogne-Franche-Comté, Inventaire du patrimoine



**Tour à diamanter (vue rapprochée).**

25, Charquemont rue Pierre Mendès-France

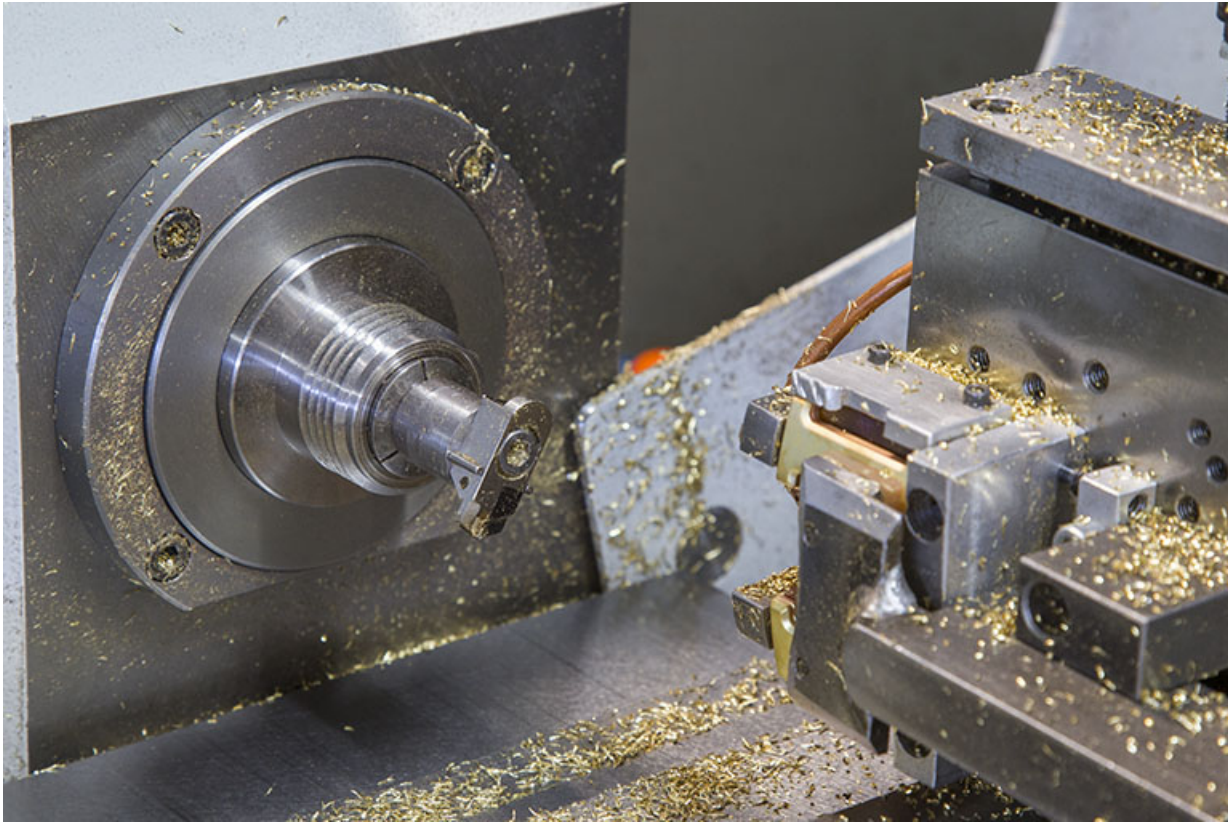
N° de l'illustration : 20142500705NUC2A

Date : 2014

Auteur : Sonia Dourlot

Reproduction soumise à autorisation du titulaire des droits d'exploitation

© Région Bourgogne-Franche-Comté, Inventaire du patrimoine



**Tour à diamanter : espace d'usinage.**

25, Charquemont rue Pierre Mendès-France

N° de l'illustration : 20142500706NUC2A

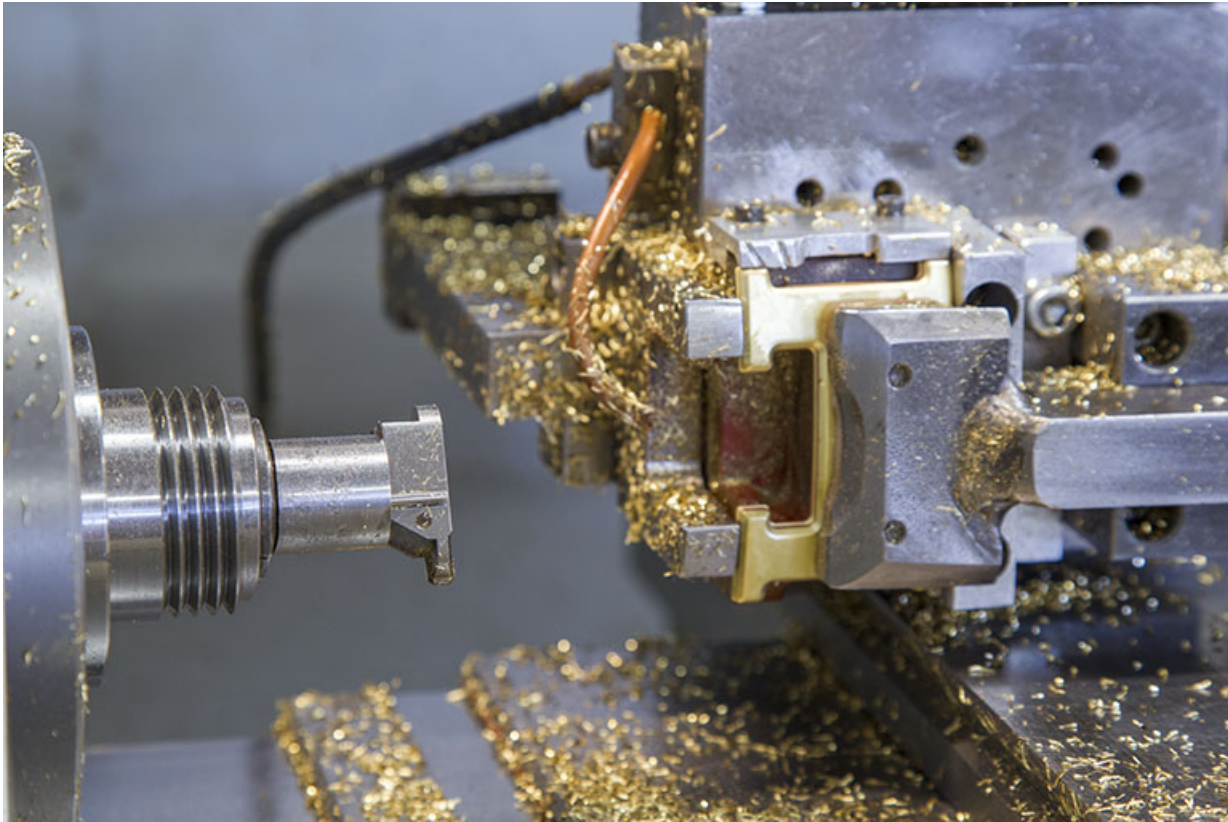
Date : 2014

Auteur : Sonia Dourlot

Reproduction soumise à autorisation du titulaire des droits d'exploitation

© Région Bourgogne-Franche-Comté, Inventaire du patrimoine





**Tour à diamanter : détail de l'outil.**

25, Charquemont rue Pierre Mendès-France

N° de l'illustration : 20142500707NUC2A

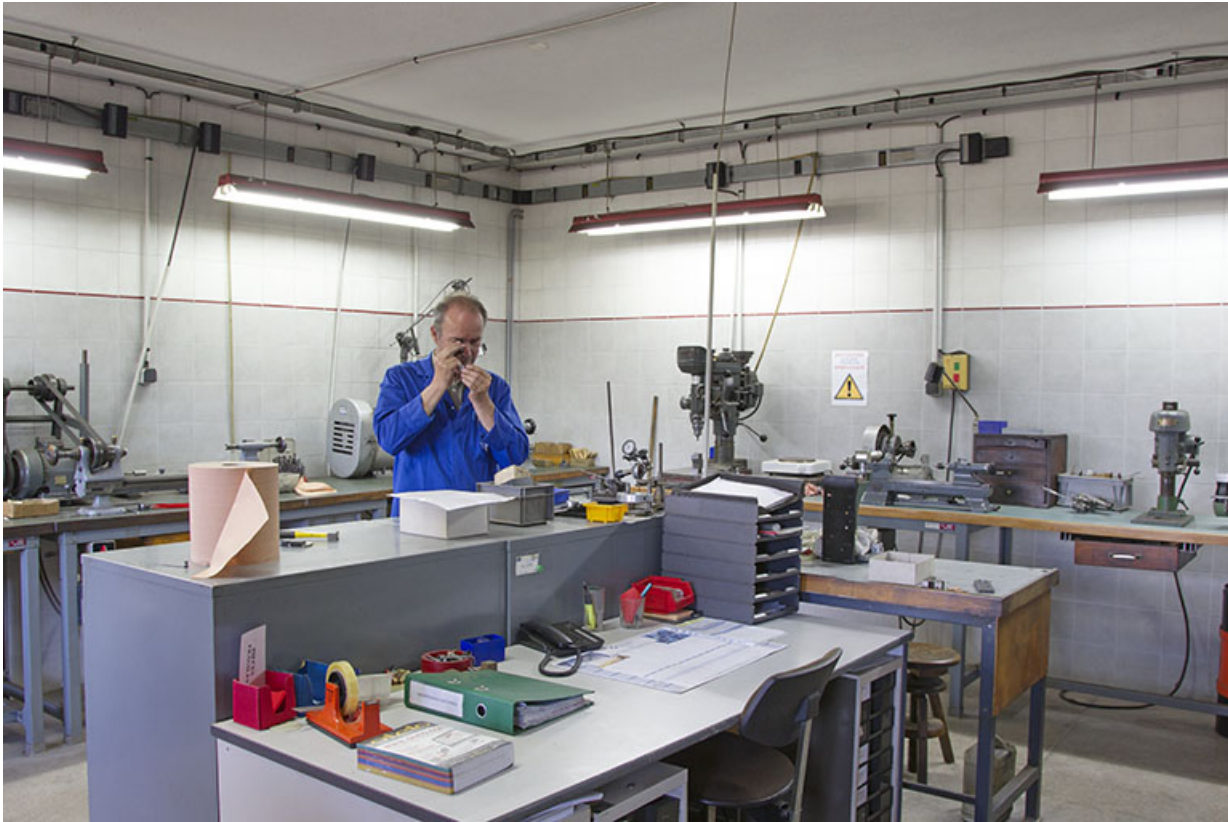
Date : 2014

Auteur : Sonia Dourlot

Reproduction soumise à autorisation du titulaire des droits d'exploitation

© Région Bourgogne-Franche-Comté, Inventaire du patrimoine





**Atelier de mécanique.**

25, Charquemont rue Pierre Mendès-France

N° de l'illustration : 20142500708NUC2A

Date : 2014

Auteur : Sonia Dourlot

Reproduction soumise à autorisation du titulaire des droits d'exploitation

© Région Bourgogne-Franche-Comté, Inventaire du patrimoine