

## MAISON ET USINE D'HORLOGERIE (USINE DE MONTRES) WASNER-RUFFIER PUIS USINE DE TAILLE DE PIERRE POUR LA JOAILLERIE ET L'INDUSTRIE (USINE DE PIERRES POUR L'HORLOGERIE) RUBIS-PRÉCIS

Bourgogne-Franche-Comté, Doubs  
Charquemont

Dossier IA25001189 réalisé en 2013 revu en  
2014

Auteur(s) : Laurent Poupard



### Historique

En 1903-1904, Henri Wasner (1872-1923) fait bâtir par l'architecte Emile Girard, de Charquemont, une maison dotée d'un atelier de fabrication de montres. Représentant d'une illustre famille d'horlogers, toutefois issue d'un ouvrier verrier issu d'Autriche ou de Forêt Noire, il a pour frères Paul (né en 1880), Gaston (né en 1883) et Alfred (né en 1886), et pour soeurs Berthe (née en 1870), mariée à Justin Froidevaux (dont les fils fonderont la maison Froidevaux Frères, au 5 Rue Neuve) et Jeanne (née en 1876), élève de Droz à Besançon et signalée comme une régleuse émérite ("la seule à savoir « lever » une courbe « Breguet »"), mariée à Janin. Epoux de Lucie Ruffier (1868-1950), Henri serait associé à un M Ruffier au sein de la société Wasner-Ruffier. Il est assisté par son frère Alfred et emploie une demi-douzaine d'ouvriers dans l'atelier et davantage à domicile, tels les Tirolle (Léon dit le Commandant, les frères Amédée et Adrien).

Le bâtiment passe vers 1924 à Pierre Mougin, propriétaire de la scierie voisine, et vers 1929 à Louis Prétot (1898-1974), maire en 1947. Ce dernier avait travaillé chez l'industriel horloger Joseph Guillaume, dont l'usine est située aux 13 et 15 Grande Rue, avant de s'établir à son compte comme pivotier en chambre, dans la maison dite du Moine (23 Grande Rue). Rue Neuve, il crée une fabrique d'assortiments (échappements), qui occupera une dizaine d'ouvriers (René Fury, Lucien Baumann, etc.) sans compter les travailleurs à domicile (à peu près autant). En 1941, il élargit ses activités au travail du rubis, sollicité par les établissements Brunner (du Locle), qui souhaitent qu'il réalise le sertissage de ces pierres, et par le Comontre (Comité de la Montre), futur Cetehor (simultanément, à la demande du même Comontre, les frères Cheval des Fontenelles ouvrent une usine de rubis pour l'horlogerie à Maîche, au 4 rue de la Gare, dans l'ancienne fabrique Paul Mauvais et Joseph Rondot). Prétot agrandit alors peut-être le bâtiment et installe dans les locaux de l'ancienne fromagerie Thurler (15 rue de la Gare) un atelier de mécanique confié à Pierre Jeanneret, auparavant employé dans les établissements Maire et Perrier de Maîche. La production des pierres pour l'horlogerie prend de l'importance au fur et à mesure que décline celle des assortiments à cylindre (qu'il arrêtera à la fin des années 1950). Assisté par Constant Raval, il la transporte dans l'usine Frésard Frères et Bessoz de la rue des Lilas, qu'il achète en 1940, avant de faire construire une usine dédiée au 18 rue de Besançon (Rubis-Précis).

Le bâtiment de la Rue Neuve est redevenu une habitation, rénovée en 2013-2014.

**Période(s) principale(s) :** 1er quart 20e siècle

**Dates :** 1904 (daté par tradition orale)

**Auteur(s) de l'oeuvre :**

Emile Girard (architecte, attribution par travaux historiques)

### Description

Les deux corps de bâtiment ont des murs en moellons calcaires enduits. La maison comporte un sous-sol à demi enterré, un rez-de-chaussée surélevé accessible par un escalier extérieur en pierre, un étage carré et un étage en surcroît desservis par un escalier dans-oeuvre. Elle est coiffée d'un toit en pavillon à brisis recouverts de tuiles plates mécaniques et terrassons protégés par du métal. L'atelier, à l'est, a un étage carré et un toit à longs pans, pignons couverts et couverture métallique. Il

est éclairé en façade par des fenêtres multiples, ouvrant aussi le mur oriental de l'habitation dont la façade antérieure est percée de fenêtres jumelées décoratives (elles sont moins larges qu'habituellement).

## Eléments descriptifs

**Murs** : calcaire, moellon, enduit

**Toit** : métal en couverture, tuile plate mécanique

**Etages** : sous-sol, rez-de-chaussée surélevé, 1 étage carré, étage en surcroît

**Élévation** : élévation ordonnancée

**Escaliers** : escalier de distribution extérieur, escalier symétrique, en maçonnerie; escalier dans-oeuvre

**Typologie** : baie horlogère, baie multiple

**Energie utilisée** : énergie électrique achetée

## Sources documentaires

### Documents d'archives

#### • 3 P 128 Cadastre de la commune de Charquemont, 1812-1963

3 P 128 Cadastre de la commune de Charquemont, 1812-1963- 3 P 128/1 : Registre des états de sections (1812)- 3 P 128/2-3 : Matrices cadastrales des propriétés bâties et non bâties [1823-1906]- 3 P 128/5 : Matrice cadastrale des propriétés bâties (1882-1910)- 3 P 128/8-9 : Matrice cadastrale des propriétés bâties (1911-1963)

Lieu de conservation : Archives départementales du Doubs, Besançon- Cote du document : 3 P 128

### Documents figurés

#### • **Projet d'aliénation d'immeubles communaux [terrain aux 4 et 6 Rue Neuve à aliéner à Elisa Fallot], 21 janvier 1904**

Projet d'aliénation d'immeubles communaux [terrain aux 4 et 6 Rue Neuve à aliéner à Elisa Fallot], dessin sur calque (plume, lavis), par le géomètre Bourquin, Maîche le 21 janvier 1904, 38 x 49 cm, échelle 1/500

Lieu de conservation : Mairie, Charquemont

#### • **42. - Charquemont. - Rue Neuve [depuis le carrefour avec la rue Pasteur], décennie 1900 (avant 1908)**

42. - Charquemont. - Rue Neuve [depuis le carrefour avec la rue Pasteur], carte postale, par la Veuve Sandoz, [décennie 1900, avant 1908], Veuve Sandoz éd. à Charquemont. Porte la date 29 septembre 1908 (tampon) au verso.

Lieu de conservation : Collection particulière : Henri Ethalon, Les Ecorces

#### • **[La famille Wasner-Ruffier sur le perron de la maison], vers 1905**

[La famille Wasner-Ruffier sur le perron de la maison], carte photo, s.n., s.d. [vers 1905]

Lieu de conservation : Collection particulière : Jacques Donzé, Charquemont

#### • **1084. Charquemont - Quartier Neuf, 1er quart 20e siècle.**

1084. Charquemont - Quartier Neuf, carte postale, par Ch. Simon, s.d. [1er quart 20e siècle], Simon éd. à Maîche et Ornans. Aussi publiée dans : Vuillet, Bernard. Entre Doubs et Dessoubre. Tome III. Autour de Charquemont et Damprichard. - Les Gras : B. Vuillet, Villers-le-Lac : G. Caille, 1991, p. 140.

Lieu de conservation : Collection particulière : Jacques Donzé, Charquemont

#### • **Charquemont (Doubs). Quartier de la Gare et les Cités [vus depuis l'arrière de l'usine Wasner], 2e quart 20e siècle (avant 1946)**

Charquemont (Doubs). Quartier de la Gare et les Cités [vus depuis l'arrière de l'usine Wasner], carte postale, s.n., [2e quart 20e siècle, avant 1946], Combier éd. à Macon. Porte la date 5 septembre 1946 (tampon) au verso (coll. Ethalon, Les Ecorces). Publiée dans : Vuillet, Bernard. Entre Doubs et Dessoubre. Tome III. Autour de Charquemont et Damprichard. - 1991, p. 145.

Lieu de conservation : Collection particulière : Jacques Donzé, Charquemont

#### • **25140 Charquemont [vue aérienne du village depuis l'ouest], décennie 1980**

25140 Charquemont [vue aérienne du village depuis l'ouest], carte postale en couleur, par Claude Dubail, s.d. [décennie 1980], Impr. Pierron à Sarreguemines

## Bibliographie

#### • **Belmont, Henry-Louis. L'échappement à cylindre (1720-1950) : le Haut-Doubs, centre mondial au XIXe siècle, 1984**

Belmont, Henry-Louis. L'échappement à cylindre (1720-1950) : le Haut-Doubs, centre mondial au 19e siècle. - Besançon : Technicmédia, 1984. 328 p. : ill. ; 28 cm.

#### • **Donzé, Jacques. Charquemont. Comment ? Pourquoi ? 1339-2010, 2010**

Donzé, Jacques. Charquemont. Comment ? Pourquoi ? 1339-2010.- S.l. [Charquemont] : s.n. [l'auteur], 2010. 209 p. : ill. ; 30 cm.

#### • **Simonin, Michel. L'horlogerie au fil du temps et son évolution en Franche-Montagne, sur le plateau de Maîche, 2007**

Simonin, Michel. L'horlogerie au fil du temps et son évolution en Franche-Montagne, sur le plateau de Maîche. - Maîche : M.

Simonin, 2007. 143 p. : ill. ; 30 cm.

- **Vuillet, Bernard. Entre Doubs et Dessoubre. Tome III. Autour de Charquemont et Damprichard, 1991**

Vuillet, Bernard. Entre Doubs et Dessoubre. Tome III. Autour de Charquemont et Damprichard, d'après la collection de cartes postales de Georges Caille. - Les Gras : B. Vuillet, Villers-le-Lac : G. Caille, 1991. 243 p. : cartes postales ; 31 cm.

### **Témoignages oraux**

- **Donzé Jacques (témoignage oral)**

Donzé Jacques, ancien horloger, historien de Charquemont

### **Informations complémentaires**

**Thématiques** : patrimoine industriel du Doubs

**Aire d'étude et canton** : Pays horloger (le)

**Dénomination** : maison, usine d'horlogerie, usine de taille de pierre pour la joaillerie et l'industrie

**Parties constituantes non étudiées** : logement, atelier de fabrication, jardin

© Région Bourgogne-Franche-Comté, Inventaire du patrimoine



**Plan-masse et de situation. Extrait du plan cadastral, 2015, section AI.**  
25, Charquemont, 7 Rue Neuve

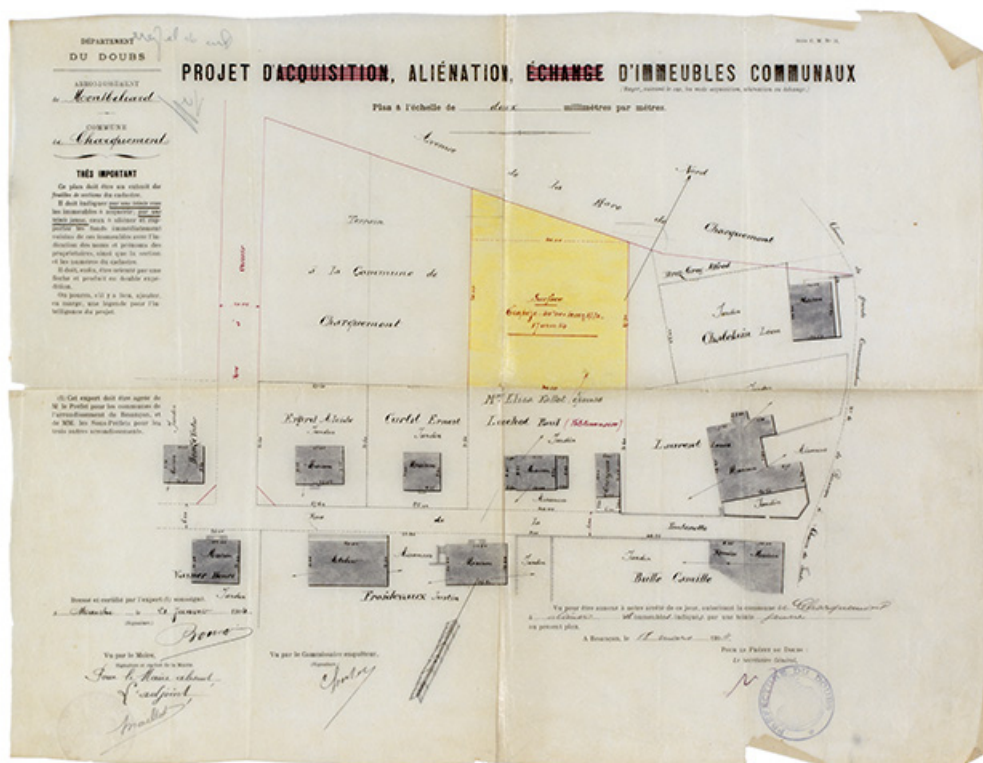
N° de l'illustration : 20152500612NUDA

Date : 2015

Auteur : Mathias Papigny

Reproduction soumise à autorisation du titulaire des droits d'exploitation

© Région Bourgogne-Franche-Comté, Inventaire du patrimoine



Projet d'aliénation d'immeubles communaux [terrain aux 4 et 6 Rue Neuve à aliéner à Elisa Fallot], 21 janvier 1904  
25, Charquemont, 7 Rue Neuve

Source :

Projet d'aliénation d'immeubles communaux [terrain aux 4 et 6 Rue Neuve à aliéner à Elisa Fallot], dessin sur calque (plume, lavis), par le géomètre Bourquin, Maïche le 21 janvier 1904, 38 x 49 cm, échelle 1/500  
Lieu de conservation : Mairie, Charquemont

N° de l'illustration : 20142501727NUC2A

Date : 2014

Auteur : Sonia Dourlot

Reproduction soumise à autorisation du titulaire des droits d'exploitation

© Région Bourgogne-Franche-Comté, Inventaire du patrimoine



**[La famille Wasner-Ruffier sur le perron de la maison], vers 1905**  
25, Charquemont, 7 Rue Neuve

**Source :**

**[La famille Wasner-Ruffier sur le perron de la maison], carte photo, s.n., s.d. [vers 1905]**  
Lieu de conservation : Collection particulière : Jacques Donzé, Charquemont

N° de l'illustration : 20132500060NUC1A

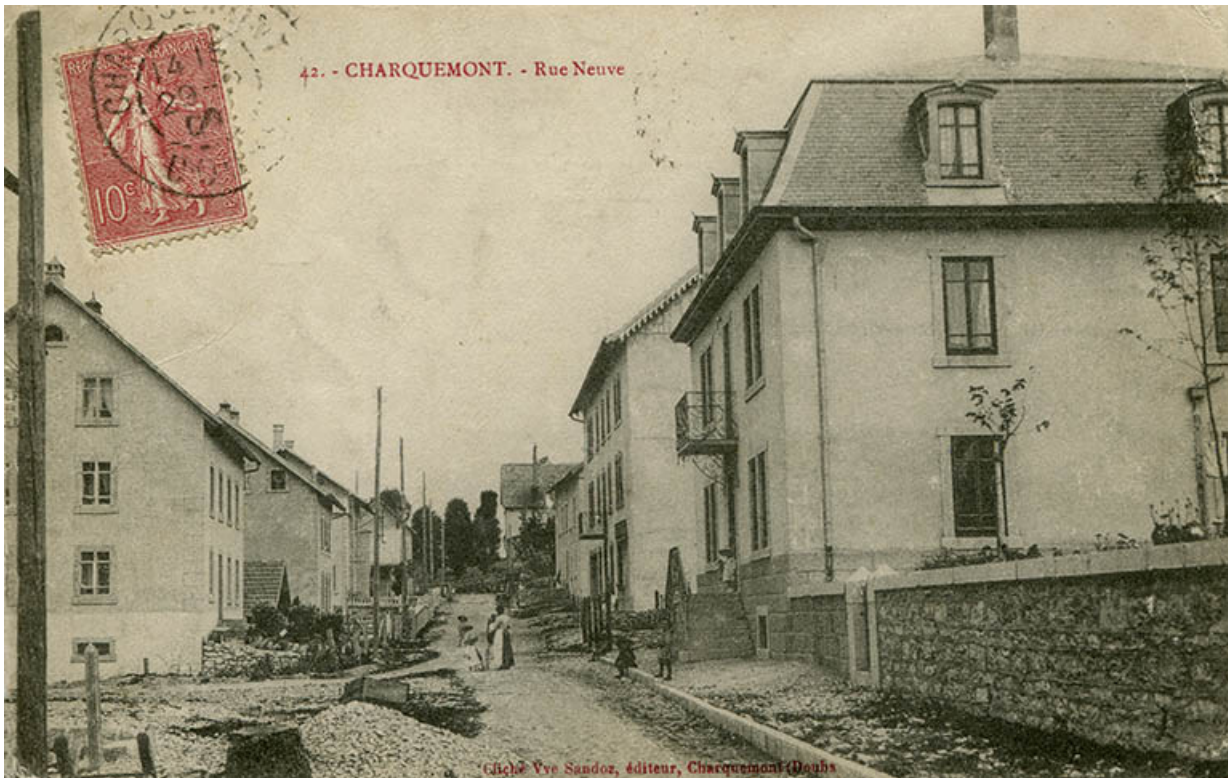
Date : 2013

Auteur : Sonia Dourlot

Reproduction soumise à autorisation du titulaire des droits d'exploitation

© Région Bourgogne-Franche-Comté, Inventaire du patrimoine





42. - Charquemont. - Rue Neuve [depuis le carrefour avec la rue Pasteur], décennie 1900 (avant 1908).  
25, Charquemont

**Source :**

**42. - Charquemont. - Rue Neuve [depuis le carrefour avec la rue Pasteur], carte postale, par la Veuve Sandoz, [décennie 1900, avant 1908], Veuve Sandoz éd. à Charquemont. Porte la date 29 septembre 1908 (tampon) au verso.**

Lieu de conservation : Collection particulière : Henri Ethalon, Les Ecorces

N° de l'illustration : 20152502076NUC4A

Date : 2015

Auteur : Sonia Dourlot

Reproduction soumise à autorisation du titulaire des droits d'exploitation

© Région Bourgogne-Franche-Comté, Inventaire du patrimoine



**1084. Charquemont - Quartier Neuf, 1er quart 20e siècle**  
25, Charquemont, 13 rue de la Gare

**Source :**

**1084. Charquemont - Quartier Neuf, carte postale, par Ch. Simon, s.d. [1er quart 20e siècle], Simon éd. à Maiche et Ornans. Aussi publiée dans : Vuillet, Bernard. Entre Doubs et Dessoubre. Tome III. Autour de Charquemont et Damprichard. - Les Gras : B. Vuillet, Villers-le-Lac : G. Caille, 1991, p. 140.**

Lieu de conservation : Collection particulière : Jacques Donzé, Charquemont

N° de l'illustration : 20132500064NUC1A

Date : 2013

Auteur : Sonia Dourlot (reproduction)

Reproduction soumise à autorisation du titulaire des droits d'exploitation

© Région Bourgogne-Franche-Comté, Inventaire du patrimoine





**Charquemont (Doubs). Quartier de la Gare et les Cités [vus depuis l'arrière de l'usine Wasner], 2e quart 20e siècle**  
25, Charquemont, 13 rue de la Gare

**Source :**

**Charquemont (Doubs). Quartier de la Gare et les Cités [vus depuis l'arrière de l'usine Wasner], carte postale, s.n., [2e quart 20e siècle, avant 1946], Combiér éd. à Macon. Porte la date 5 septembre 1946 (tampon) au verso (coll. Ethalon, Les Ecorces). Publiée dans : Vuillet, Bernard. Entre Doubs et Dessoubre. Tome III. Autour de Charquemont et Damprichard. - 1991, p. 145.**

Lieu de conservation : Collection particulière : Jacques Donzé, Charquemont

N° de l'illustration : 20132500058NUC1A

Date : 2013

Auteur : Sonia Dourlot (reproduction)

Reproduction soumise à autorisation du titulaire des droits d'exploitation

© Région Bourgogne-Franche-Comté, Inventaire du patrimoine



**25140 Charquemont [vue aérienne du village depuis l'ouest], 4e quart 20e siècle**  
25, Charquemont, 1 Grande Rue

**Source :**

**25140 Charquemont [vue aérienne du village depuis l'ouest], carte postale en couleur, par Claude Dubail, s.d. [décennie 1980], Impr. Pierron à Sarreguemines**

N° de l'illustration : 20132500068NUC1A

Date : 2013

Auteur : Claude Dubail

Reproduction soumise à autorisation du titulaire des droits d'exploitation

© Région Bourgogne-Franche-Comté, Inventaire du patrimoine





**Vue d'ensemble de la rue Pasteur. Le bâtiment est visible à l'extrémité de la rue.**

25, Charquemont, 7 Rue Neuve

N° de l'illustration : 20152500958NUC2A

Date : 2015

Auteur : Sonia Dourlot

Reproduction soumise à autorisation du titulaire des droits d'exploitation

© Région Bourgogne-Franche-Comté, Inventaire du patrimoine



**Vue d'ensemble en hiver, depuis la rue Pasteur.**  
25, Charquemont

N° de l'illustration : 20152500058NUC2A

Date : 2015

Auteur : Sonia Dourlot

Reproduction soumise à autorisation du titulaire des droits d'exploitation

© Région Bourgogne-Franche-Comté, Inventaire du patrimoine



**Façade antérieure.**  
25, Charquemont

N° de l'illustration : 20152500912NUC2A

Date : 2015

Auteur : Sonia Dourlot

Reproduction soumise à autorisation du titulaire des droits d'exploitation

© Région Bourgogne-Franche-Comté, Inventaire du patrimoine





**Façades antérieure et latérale droite.**

25, Charquemont, 7 Rue Neuve

N° de l'illustration : 20132503030NUC2A

Date : 2013

Auteur : Yves Sancey

Reproduction soumise à autorisation du titulaire des droits d'exploitation

© Région Bourgogne-Franche-Comté, Inventaire du patrimoine



**Façades antérieure et latérale gauche. Atelier de fabrication à gauche.**  
25, Charquemont, 7 Rue Neuve

N° de l'illustration : 20152500913NUC2A

Date : 2015

Auteur : Sonia Dourlot

Reproduction soumise à autorisation du titulaire des droits d'exploitation

© Région Bourgogne-Franche-Comté, Inventaire du patrimoine



**Façades postérieure et latérale droite. Atelier de fabrication à droite.**

25, Charquemont, 7 Rue Neuve

N° de l'illustration : 20142500172NUC4A

Date : 2014

Auteur : Jérôme Mongreville

Reproduction soumise à autorisation du titulaire des droits d'exploitation

© Région Bourgogne-Franche-Comté, Inventaire du patrimoine