

CAFÉ DE L'INDUSTRIE, IMMEUBLE ET ATELIER D'HORLOGERIE DONZÉ ET BRISCHOUX PUIS DONZÉ PÈRE ET FILS

Bourgogne-Franche-Comté, Doubs
Charquemont

Dossier IA25001187 réalisé en 2013 revu en
2014

Auteur(s) : Laurent Poupard



Historique

Au début du 20e siècle, Victor Donzé (1852-1926), né aux Bois en Suisse, est employé chez Alcime Binétruy, propriétaire d'une usine de montres (en retrait de la place de l'Hôtel de Ville). Ce dernier l'incite à bâtir sa maison non loin de la gare du tacot (ligne Morteau-Mâche, ouverte en 1905), dans un quartier en cours d'urbanisation suivant un cahier des charges établi par l'ingénieur de la compagnie ferroviaire Ludot.

Donzé fait construire en 1903, par l'entrepreneur Joseph Parini, un bâtiment suffisamment vaste pour accueillir un café au rez-de-chaussée, son logement et des appartements locatifs aux étages. Une locataire nommée Domon apprend d'ailleurs, moyennant une somme déduite de son loyer, son métier à son fils Gaston (en 1905, la société Domon Frères produit des montres au 14 de la Rue Neuve). D'autres locataires se succéderont au fil du temps : les familles Henri Foltête (père de Pierre Foltête et beau-frère des frères Domon, par la suite remonteur à domicile - à la Fontenotte - pour les frères Froidevaux), Barbier, Léon Choffat (par la suite présent au 49 Grande Rue), Perrot, etc.

Le café de l'Industrie, tenu par l'épouse de Victor Donzé, Ida Voisard, ferme en 1914 ou 1915 suite à la guerre et à l'interdiction de l'absinthe (le 16 mars 1915). De son côté, de 1910 à 1926, Victor travaille pour la maison Auguste L'Épée et Cie, établie à Sainte-Suzanne et spécialisée dans les réveils et pendules de voyage, pour laquelle il réalise des porte-échappements (à cylindre puis à ancre). Il pratique en même temps le rhabillage (réparation des montres).

Son fils Gaston (1886-1971) est lui aussi horloger, employé par la société Wasner-Ruffier, de l'autre côté de la rue. En 1911, il s'associe avec un ami d'enfance, Joseph Brischoux (1884-1965), dans la fabrique de montres J. Brischoux et G. Donzé, qui s'installe de 1911 à 1920 environ dans la maison Bulle au 8 Grande Rue (elle partira ensuite pour le 4 rue Cuvier, dans la maison de Joseph Frésard, puis ira au 5 rue du Château). Brischoux et Donzé ont un temps, à la fin des années 1930, pour représentant Robert Bouchet qui fondera ensuite la Manufacture horlogère de Savoie (Lorsa), à Annemasse. Ils connaissent quelques déboires à leurs débuts (la défection d'un client parisien leur fait tout perdre) mais leur association de fait va durer jusqu'en 1949.

A cette date, Gaston fonde la société Gaston Donzé Père, qui réunit sept personnes dans un même atelier installé dans une pièce du deuxième étage de la maison et produit des montres commercialisées sous la marque de ses clients ou sous sa marque propre Donzexa (pour le circuit des particuliers). En parallèle, de 1959 à 1983, la société travaille pour EDF à la modification et à l'entretien de limnigraphes (appareils enregistrant les variations de niveau des cours d'eau).

A la mort de Gaston, la société est transformée par ses fils le 31 janvier 1972 en Sarl (au capital de 32 000 F) Etablissements Gaston Donzé. Elle achète en 1975 les marques Lausa et Lausann à Gustave Poirier, d'Annemasse, qui devient son représentant et continue, jusqu'à son départ en retraite en 1979, à démarcher sa clientèle de bijoutiers (il est remplacé de 1978 à 1980 par monsieur Augier). Les problèmes de santé de certains des associés et le départ de l'un d'eux conduisent en 1983 à la fermeture de l'atelier puis à la disparition de la société. Jacques, l'un des frères, né le 14 juin 1933, poursuit une petite activité de réparation d'horlogerie ancienne et compliquée avant de prendre sa retraite en 1993. Depuis lors, le bâtiment ne sert plus que d'habitation.

Période(s) principale(s) : 1er quart 20e siècle

Dates : 1903 (daté par tradition orale)

Auteur(s) de l'oeuvre :

Joseph Parini (entrepreneur, attribution par tradition orale)

Description

Le bâtiment, aux murs en moellons calcaires enduits, est coiffé d'un toit à longs pans, demi-croupes et couverture de tuiles mécaniques. Il comporte un étage de soubassement, deux étages carrés et un comble à surcroît, desservis par un escalier tournant à retours en bois.

Éléments descriptifs

Murs : calcaire, moellon, enduit

Toit : tuile mécanique

Etages : étage de soubassement, rez-de-chaussée surélevé, 2 étages carrés, comble à surcroît

Élévation : élévation à travées

Escaliers : escalier dans-oeuvre, escalier tournant à retours avec jour, en charpente

Sources documentaires

Documents d'archives

- **3 P 128 Cadastre de la commune de Charquemont, 1812-1963**

3 P 128 Cadastre de la commune de Charquemont, 1812-1963- 3 P 128/1 : Registre des états de sections (1812)- 3 P 128/2-3 : Matrices cadastrales des propriétés bâties et non bâties [1823-1906]- 3 P 128/5 : Matrice cadastrale des propriétés bâties (1882-1910)- 3 P 128/8-9 : Matrice cadastrale des propriétés bâties (1911-1963)

Lieu de conservation : Archives départementales du Doubs, Besançon- Cote du document : 3 P 128

- **Papier à en-tête de la société Gaston Donzé, 1964**

Papier à en-tête de la société Gaston Donzé, 1964

Lieu de conservation : Collection particulière : Jacques Donzé, Charquemont

Documents figurés

- **Projet d'aliénation d'immeubles communaux [terrain aux 4 et 6 Rue Neuve à aliéner à Elisa Fallot], 21 janvier 1904**

Projet d'aliénation d'immeubles communaux [terrain aux 4 et 6 Rue Neuve à aliéner à Elisa Fallot], dessin sur calque (plume, lavis), par le géomètre Bourquin, Maîche le 21 janvier 1904, 38 x 49 cm, échelle 1/500

Lieu de conservation : Mairie, Charquemont

- **Charquemont - Quartier Neuf, entre 1903 et 1918 ?**

Charquemont - Quartier Neuf, carte postale, s.n., s.d. [entre 1903 et 1918 ?], Francis Grux peintre-éditeur à Maîche

Lieu de conservation : Collection particulière : Jacques Donzé, Charquemont

- **Charquemont [la Rue Neuve et le quartier de la gare, depuis le sud], décennie 1910**

Charquemont [la Rue Neuve et le quartier de la gare, depuis le sud], carte postale, par Ch. Simon, s.d. [décennie 1910], Ch. Simon éd. à Maîche. Publiée dans : Vuillet, Bernard. Entre Doubs et Dessoubre. Tome III. Autour de Charquemont et Damprichard. - Les Gras : B. Vuillet, Villers-le-Lac : G. Caille, 1991, p. 141.

Lieu de conservation : Collection particulière : Henri Ethalon, Les Ecorces

- **1084. Charquemont - Quartier Neuf, 1er quart 20e siècle.**

1084. Charquemont - Quartier Neuf, carte postale, par Ch. Simon, s.d. [1er quart 20e siècle], Simon éd. à Maîche et Ornans. Aussi publiée dans : Vuillet, Bernard. Entre Doubs et Dessoubre. Tome III. Autour de Charquemont et Damprichard. - Les Gras : B. Vuillet, Villers-le-Lac : G. Caille, 1991, p. 140.

Lieu de conservation : Collection particulière : Jacques Donzé, Charquemont

- **Charquemont (Doubs). Quartier de la Gare et les Cités [vus depuis l'arrière de l'usine Wasner], 2e quart 20e siècle (avant 1946)**

Charquemont (Doubs). Quartier de la Gare et les Cités [vus depuis l'arrière de l'usine Wasner], carte postale, s.n., [2e quart 20e siècle, avant 1946], Combier éd. à Macon. Porte la date 5 septembre 1946 (tampon) au verso (coll. Ethalon, Les Ecorces). Publiée dans : Vuillet, Bernard. Entre Doubs et Dessoubre. Tome III. Autour de Charquemont et Damprichard. - 1991, p. 145.

Lieu de conservation : Collection particulière : Jacques Donzé, Charquemont

- **En avion au-dessus de... 7. Charquemont (Doubs) [vue aérienne des rues de la Gare, Victor Hugo et des Villas depuis le sud], entre 1958 et 1967**

En avion au-dessus de... 7. Charquemont (Doubs) [vue aérienne des rues de la Gare, Victor Hugo et des Villas depuis le sud], carte postale (tirage photographique), s.n., s.d. [3e quart 20e siècle, entre 1958 et 1967], Lapie éd. à Saint-Maur

Lieu de conservation : Collection particulière : Jacques Donzé, Charquemont

- **Portrait de Victor Donzé (1852-1926), vers 1922**

Portrait de Victor Donzé (1852-1926), photographie, s.n., s.d. [vers 1922]
Lieu de conservation : Collection particulière : Jacques Donzé, Charquemont

- **Portrait de Gaston Donzé (1886-1971), vers 1956**
Portrait de Gaston Donzé (1886-1971), photographie, s.n., s.d. [vers 1956]
Lieu de conservation : Collection particulière : Jacques Donzé, Charquemont
- **[Jacques Donzé et son frère dans leur atelier d'horlogerie], juin 1979**
[Jacques Donzé et son frère dans leur atelier d'horlogerie], photographie, s.n., juin 1979.
Lieu de conservation : Collection particulière : Jacques Donzé, Charquemont

Bibliographie

- **Donzé, Jacques. Charquemont. Comment ? Pourquoi ? 1339-2010, 2010**
Donzé, Jacques. Charquemont. Comment ? Pourquoi ? 1339-2010.- S.l. [Charquemont] : s.n. [l'auteur], 2010. 209 p. : ill. ; 30 cm.
- **Simonin, Michel. L'horlogerie au fil du temps et son évolution en Franche-Montagne, sur le plateau de Maïche, 2007**
Simonin, Michel. L'horlogerie au fil du temps et son évolution en Franche-Montagne, sur le plateau de Maïche. - Maïche : M. Simonin, 2007. 143 p. : ill. ; 30 cm.
- **Sornay, Lionel. Prosopographie des entreprises horlogères et de leurs financeurs sur le plateau de Maïche 1925-1973, 2003**
Sornay, Lionel. Prosopographie des entreprises horlogères et de leurs financeurs sur le plateau de Maïche 1925-1973. - Besançon : Université de Franche-Comté, 2003. 56 p. : ill. ; 30 cm. Mém DEA : histoire industrielle : Besançon : 2003 ; 51.
- **Vuillet, Bernard. Entre Doubs et Dessoubre. Tome III. Autour de Charquemont et Damprichard, 1991**
Vuillet, Bernard. Entre Doubs et Dessoubre. Tome III. Autour de Charquemont et Damprichard, d'après la collection de cartes postales de Georges Caille. - Les Gras : B. Vuillet, Villers-le-Lac : G. Caille, 1991. 243 p. : cartes postales ; 31 cm.

Témoignages oraux

- **Donzé Jacques (témoignage oral)**
Donzé Jacques, ancien horloger, historien de Charquemont

Informations complémentaires

Thématiques : patrimoine industriel du Doubs

Aire d'étude et canton : Pays horloger (le)

Dénomination : atelier, café, immeuble

Parties constituantes non étudiées : atelier de fabrication, bureau, logement, logement, garage, jardin

© Région Bourgogne-Franche-Comté, Inventaire du patrimoine



Plan-masse et de situation. Extrait du plan cadastral, 2015, section AI.
25, Charquemont, 12 Rue Neuve

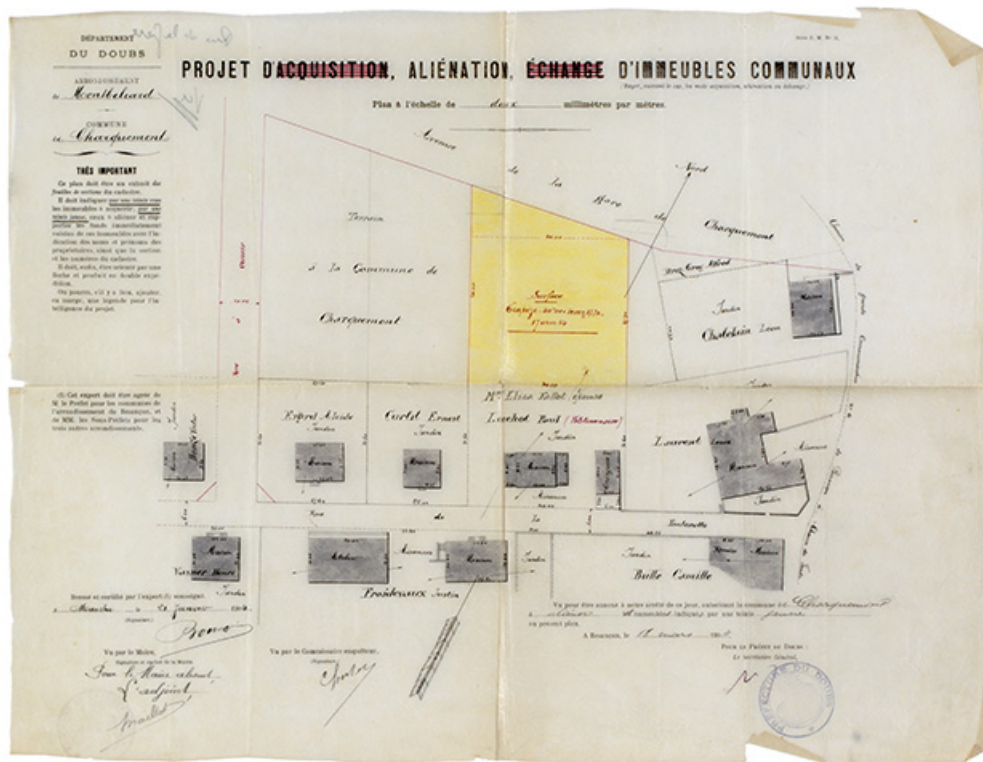
N° de l'illustration : 20152500610NUDA

Date : 2015

Auteur : Mathias Papigny

Reproduction soumise à autorisation du titulaire des droits d'exploitation

© Région Bourgogne-Franche-Comté, Inventaire du patrimoine



Projet d'aliénation d'immeubles communaux [terrain aux 4 et 6 Rue Neuve à aliéner à Elisa Fallo], 21 janvier 1904
25, Charquemont, 7 Rue Neuve

Source :

Projet d'aliénation d'immeubles communaux [terrain aux 4 et 6 Rue Neuve à aliéner à Elisa Fallo], dessin sur calque (plume, lavis), par le géomètre Bourquin, Maîche le 21 janvier 1904, 38 x 49 cm, échelle 1/500
Lieu de conservation : Mairie, Charquemont

N° de l'illustration : 20142501727NUC2A

Date : 2014

Auteur : Sonia Dourlot

Reproduction soumise à autorisation du titulaire des droits d'exploitation

© Région Bourgogne-Franche-Comté, Inventaire du patrimoine



La Rue Neuve (rue des horlogers), avec de gauche à droite les ateliers de l'Union ouvrière (n° 6), Gigandet-Bernard (n° 8), Erard (n° 10) et Donzé (n° 12) : Charquemont - Quartier Neuf, entre 1903 et 1918 ?

25, Charquemont

Source :

Charquemont - Quartier Neuf, carte postale, s.n., s.d. [entre 1903 et 1918 ?], Francis Grux peintre-éditeur à Maîche

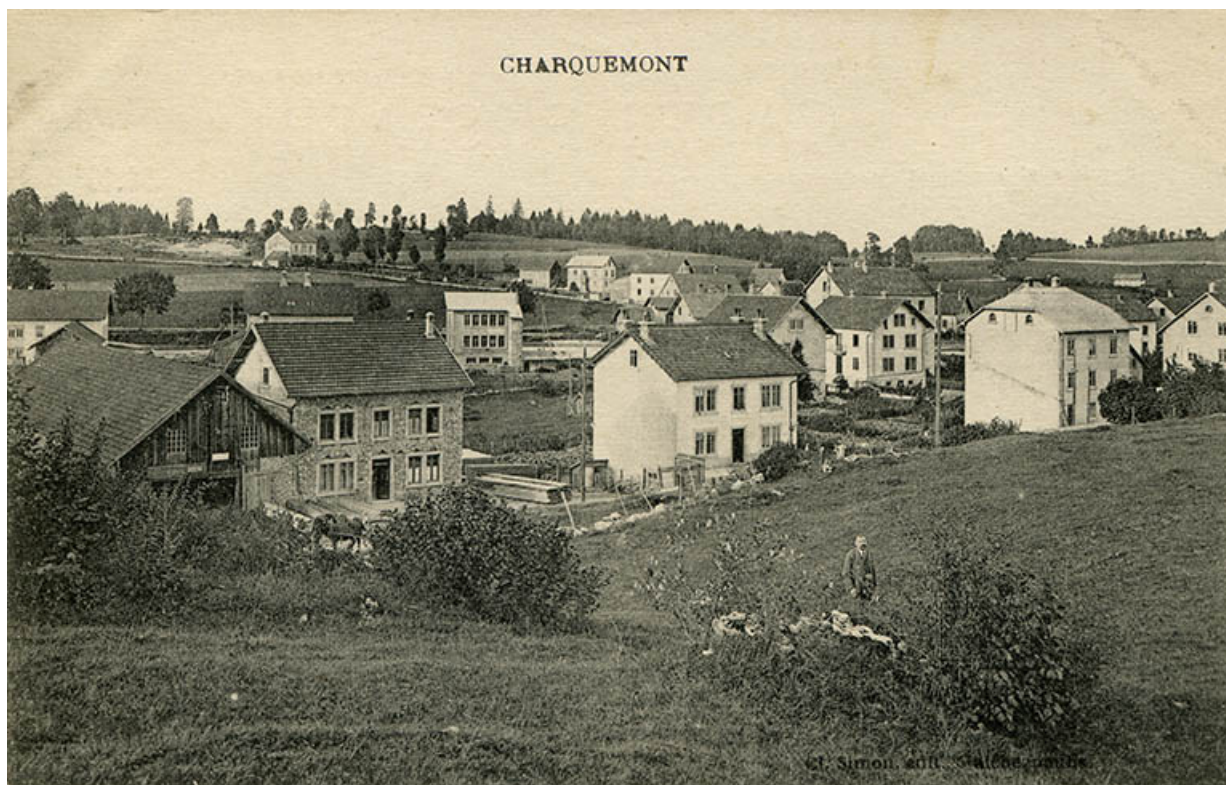
Lieu de conservation : Collection particulière : Jacques Donzé, Charquemont

N° de l'illustration : 20132500062NUC1A

Date : 2013

Reproduction soumise à autorisation du titulaire des droits d'exploitation

© Région Bourgogne-Franche-Comté, Inventaire du patrimoine



Charquemont [la Rue Neuve et le quartier de la gare, depuis le sud], décennie 1910.
25, Charquemont, 13 rue de la Gare

Source :

Charquemont [la Rue Neuve et le quartier de la gare, depuis le sud], carte postale, par Ch. Simon, s.d. [décennie 1910], Ch. Simon éd. à Maîche. Publiée dans : Vuillet, Bernard. Entre Doubs et Dessoubre. Tome III. Autour de Charquemont et Damprichard. - Les Gras : B. Vuillet, Villers-le-Lac : G. Caille, 1991, p. 141.

Lieu de conservation : Collection particulière : Henri Ethalon, Les Ecorces

N° de l'illustration : 20152502077NUC4A

Date : 2015

Reproduction soumise à autorisation du titulaire des droits d'exploitation

© Région Bourgogne-Franche-Comté, Inventaire du patrimoine



1084. Charquemont - Quartier Neuf, 1er quart 20e siècle
25, Charquemont, 13 rue de la Gare

Source :

1084. Charquemont - Quartier Neuf, carte postale, par Ch. Simon, s.d. [1er quart 20e siècle], Simon éd. à Maîche et Ornans. Aussi publiée dans : Vuillet, Bernard. Entre Doubs et Dessoubre. Tome III. Autour de Charquemont et Damprichard. - Les Gras : B. Vuillet, Villers-le-Lac : G. Caille, 1991, p. 140.

Lieu de conservation : Collection particulière : Jacques Donzé, Charquemont

N° de l'illustration : 20132500064NUC1A

Date : 2013

Auteur : Sonia Dourlot (reproduction)

Reproduction soumise à autorisation du titulaire des droits d'exploitation

© Région Bourgogne-Franche-Comté, Inventaire du patrimoine



Charquemont (Doubs). Quartier de la Gare et les Cités [vus depuis l'arrière de l'usine Wasner], 2e quart 20e siècle
25, Charquemont, 13 rue de la Gare

Source :

Charquemont (Doubs). Quartier de la Gare et les Cités [vus depuis l'arrière de l'usine Wasner], carte postale, s.n., [2e quart 20e siècle, avant 1946], Combiér éd. à Macon. Porte la date 5 septembre 1946 (tampon) au verso (coll. Ethalon, Les Ecorces). Publiée dans : Vuillet, Bernard. Entre Doubs et Dessoubre. Tome III. Autour de Charquemont et Damprichard. - 1991, p. 145.

Lieu de conservation : Collection particulière : Jacques Donzé, Charquemont

N° de l'illustration : 20132500058NUC1A

Date : 2013

Auteur : Sonia Dourlot (reproduction)

Reproduction soumise à autorisation du titulaire des droits d'exploitation

© Région Bourgogne-Franche-Comté, Inventaire du patrimoine

FABRIQUE D'HORLOGERIE		Gaston Donzé <i> successeur de la Maison J. Brischoux & G. Donzé Fondée en 1811</i>		MONTRES SOIGNÉES TOUTES CALIBRES ANCIENS & MODERNES	
IMPORTATION EXPORTATION		CHARQUEMONT DOUBS - FRANCE 12, RUE NEUVE ANGLE RUE PASTEUR		RÉPARATIONS POUR CALIBRES ANCIENS & MODERNES MONTRES À ÉTOILES	
TÉLÉPHONE 118 C. C. P. 2000 1240 97 P. O. BOULEVARD ST-ÉTIENNE					
le 17 décembre 1964 Monsieur Jacques DONZÉ Charquemont					
DOIT					
1-	CROIX OR 18 cts. réf. 56701 2,90	F:	57,87	57,87	
	Réparations médaille, et croix, 3/ 5,82 + 7,02 =	F:		12,84	
	T.T. 2,89 %			70,71	
				2,04	
	NET F:.....			72,75	
Marchandise revenue en l'état.					
Valeur en votre aimable règlement SVP.					
Dont T.T. 2,75% incluse pour F: 2,04					

Les marchandises vendues sans étiquette et sans le numéro de la montre. Aucune garantie n'est donnée si elle n'est faite dans les 8 jours après réception de la marchandise.
 Les notes de comptabilité de l'acheteur ne sont pas une réimpression de l'original. Pour l'usage, les Titulaires de Marchandises sont seuls responsables.

Papier à en-tête de la société Gaston Donzé, 1964.

25, Charquemont, 12 Rue Neuve

Source :

Papier à en-tête de la société Gaston Donzé, 1964

Lieu de conservation : Collection particulière : Jacques Donzé, Charquemont

N° de l'illustration : 20152500131NUC4A

Date : 2015

Reproduction soumise à autorisation du titulaire des droits d'exploitation

© Région Bourgogne-Franche-Comté, Inventaire du patrimoine



Portrait de Victor Donzé (1852-1926), vers 1922.
25, Charquemont, 12 Rue Neuve

Source :

Portrait de Victor Donzé (1852-1926), photographie, s.n., s.d. [vers 1922]

Lieu de conservation : Collection particulière : Jacques Donzé, Charquemont

N° de l'illustration : 20152501992NUC4A

Date : 2015

Reproduction soumise à autorisation du titulaire des droits d'exploitation

© Région Bourgogne-Franche-Comté, Inventaire du patrimoine



Portrait de Gaston Donzé (1886-1971), vers 1956.

25, Charquemont, 12 Rue Neuve

Source :

Portrait de Gaston Donzé (1886-1971), photographie, s.n., s.d. [vers 1956]

Lieu de conservation : Collection particulière : Jacques Donzé, Charquemont

N° de l'illustration : 20152501991NUC4A

Date : 2015

Reproduction soumise à autorisation du titulaire des droits d'exploitation

© Région Bourgogne-Franche-Comté, Inventaire du patrimoine



Une petite affaire : Jacques Donzé et son frère dans leur atelier d'horlogerie (12 Rue Neuve), juin 1979.

Source :

[Jacques Donzé et son frère dans leur atelier d'horlogerie], photographie, s.n., juin 1979.

Lieu de conservation : Collection particulière : Jacques Donzé, Charquemont

N° de l'illustration : 20152500128NUC4A

Date : 2015

Reproduction soumise à autorisation du titulaire des droits d'exploitation

© Région Bourgogne-Franche-Comté, Inventaire du patrimoine



Vue d'ensemble depuis le nord (façade postérieure). A gauche, l'ancienne usine Wasner-Ruffier.
25, Charquemont, 12 Rue Neuve

N° de l'illustration : 20142500171NUC4A

Date : 2014

Auteur : Jérôme Mongreville

Reproduction soumise à autorisation du titulaire des droits d'exploitation

© Région Bourgogne-Franche-Comté, Inventaire du patrimoine



Façade antérieure, de trois quarts gauche.

25, Charquemont, 12 Rue Neuve

N° de l'illustration : 20142500170NUC4A

Date : 2014

Auteur : Jérôme Mongreville

Reproduction soumise à autorisation du titulaire des droits d'exploitation

© Région Bourgogne-Franche-Comté, Inventaire du patrimoine



Façade antérieure, de trois quarts droite.

25, Charquemont, 12 Rue Neuve

N° de l'illustration : 20142500169NUC4A

Date : 2014

Auteur : Jérôme Mongreville

Reproduction soumise à autorisation du titulaire des droits d'exploitation

© Région Bourgogne-Franche-Comté, Inventaire du patrimoine