

FERME ET ATELIER D'HORLOGERIE PUIS USINE D'HORLOGERIE (USINE D'ÉBAUCHES DE MONTRE ET DE FOURNITURES POUR L'HORLOGERIE) ASTER FRÉSARD

Bourgogne-Franche-Comté, Doubs
Charquemont
2 et 6 rue des Lilas

Dossier IA25001179 réalisé en 2013 revu en 2014

Auteur(s) : Laurent Poupard



Historique

Aster Frésard (20 mars 1848-20 mai 1912) construit à Charquemont une petite usine d'assortiments à cylindre (échappements), vers 1903 selon le cadastre, 1897 suivant la bibliographie.

Aster (François Joseph Aster) est le fils de Clément Frésard (Indevillers 1809-1884 ?) et d'Éléonore-Hortense Tanguelle (Charquemont 1810-?), paysans et faiseurs de verge (arbre portant les palettes dans un échappement à roue de rencontre). Clément est dit horloger à Montbéliard lorsqu'il dépose un brevet d'invention, délivré le 25 mars 1867, pour une "machine à craner les pignons de montres" (cranter ?).

Fixé à Bure (Suisse), Aster y a épousé Catherine Crelier qui lui a donné cinq enfants : Constant (1878-?), Victorin (1880-1936), Constance (1881 ou 1882-1961), Léon (1884-?) et Joseph (1886-1970). Il est paysan et horloger : travaillant à domicile pour un patron de Porrentruy, il fait le cylindre sur jauge, c'est-à-dire qu'il ajuste le cylindre en fonction de l'ébauche et de la hauteur de la roue, et tourne les pivots avec un burin à main. La faillite de son patron l'amène à revenir à Charquemont. Il s'installe au 9 Grande Rue dans une ferme attestée sur le plan cadastral napoléonien de 1811 (E 15) et qui appartient alors, avec le jardin et le pré qui la joutent (E 16 et 17), à Claude Nicolas Joseph Poncetot (ou Ponçot). Elle est ensuite passée à Victor Aimable Guigon (qui a épousé en 1820 Marie Florentine Joséphine de Roth dite Poncetot), également signalé aux Ecorces (ferme aux 17 et 17 bis Grande Rue). Ce dernier l'a agrandie vers le nord-est en 1829 (date portée, avec les initiales VG, sur une fenêtre de cette aile) puis une nouvelle construction est mentionnée en 1855 (reprise de la partie occidentale avec aménagement de logements et d'un atelier ?). Certains des treize enfants de Guigon sont horlogers : au village Sidoine (au 18 Grande Rue), Justin et Arsène (aux 3 et 3 bis rue du Général Leclerc), aux Ecorces Edouard. La matrice cadastrale signale que trois d'entre eux (Joseph, Justin - marié à Rose Clément - et Félicien) sont propriétaires vers 1865 du bâtiment, lequel passe à Constant Clément vers 1870, au menuisier Auguste Parent vers 1892 puis à Aster vers 1903. Ce dernier ajoute à l'arrière de la ferme son usine, que le cadastre mentionne agrandie vers 1913 : ajout du corps d'entrée ? Surélévation ?

En 1895-1896, le village a été électrifié par la société suisse des Forces électriques de la Goule. Aster Frésard profite de la nouvelle énergie pour mécaniser la production et réalise chaque année, avec des machines fabriquées aux Gras et à Maîche (chez Adelin Berçot), quelques centaines de grosses d'ébauches (une grosse vaut douze douzaines d'unités). Une publicité de 1906 précise qu'outre les "assortiments cylindres pivotés sur jauge de 11 à 25 lignes, hauteurs prises au 100e m/m", il fait des échappements à ancre et à cylindre. Son affaire reste familiale : des 36 personnes (dont 15 femmes) réunies sur une photographie en 1908, le tiers fait partie de la famille (notamment les 9 jeunes enfants).

En 1911, Aster se retire et ses enfants créent la société Frésard Frères et Bessot, associant Constant (qui achètera par la suite le moulin de la Doue, commune d'Abbévillers), Victorin et Joseph Frésard à Paul Bessot (1873-1964), le mari de Constance (Léon choisit de tenir l'hôtel du Lion d'Or). La nouvelle société (une Sarl au capital d'un million de francs) se développe et compte 90 ouvriers en 1930 (60 en atelier et une trentaine à domicile, travaillant pour plusieurs patrons), avec une production mensuelle maximale d'environ 1 500 grosses d'assortiments à cylindre.

Dans les années 1930, ses dirigeants décident de se séparer pour fonder chacun sa propre société : Victorin dès 1932 (Victorin Frésard et Enfants, rue du Château), Constant (Constant Frésard et Cie, sur place), Joseph Frésard-Vadam puis Frésard-Panneton, rue Cuvier où il a son habitation au n° 4) et Paul Bessot (Bessot-Frésard, dans l'usine Guillaume au 15 Grande Rue) en 1937. Associé à son gendre Alexandre Brulard, Constant poursuit la fabrication de l'assortiment à cylindre

dans l'usine.

Celle-ci passe en 1940 à Louis Prétot, établi dans l'ancien bâtiment Wasner-Ruffier du 7 Rue Neuve, qui sera maire en 1947. Prétot y installe sa fabrique de pierres d'horlogerie, transférée par la suite dans l'usine qu'il fait édifier en 1951 au 18 rue de Besançon (Rubis-Précis).

L'étage abrite ensuite l'atelier de Michel Herbelin, fabricant de montres (sous la marque Impec) qui s'est mis à son compte en 1947 et a été associé jusqu'à la mi 1950 avec Léon Chatelain au sein de la Sarl des Ets Chatelain-Herbelin (au capital de 400 000 F), située au 1 rue de la Gare. Son papier à en-tête précise qu'il est aussi "régleur de précision, membre de la Société chronométrique de France". Spécialisé dans les montres à "trotteuse centrale directe 17 rubis anti-choc, boîtes extra-plates 5 1/4 anti-choc anti-poussières", il achète 4 400 ébauches françaises en 1952. Cinq ou six ans plus tard, il déplace son atelier dans la maison qu'il se construit au 13 rue des Villas en 1956-1957.

Le rez-de-chaussée est occupé à partir de 1948 par la fabrique de montres ancre et cylindre de Joseph Déchaux, auparavant abritée dans sa maison du 1 rue des Villas. La Sarl des Ets Déchaux et Cie (au capital de 10 000 F puis de 83 300 F dans les années 1960-1970) est fondée le 16 avril 1948 et compte un client principal, la société parisienne Kody, née en 1922. Elle se développe et son effectif progresse de trois personnes rue des Villas à une trentaine rue des Lilas (en comptant les travailleurs à domicile). Cette affaire est la seule du Haut-Doubs à présenter des montres lors des différents concours chronométriques organisés par l'Observatoire de Besançon. Elle obtient des prix, notamment deux médailles d'or et une d'argent en 1964 au concours chronométrique international d'Evian, et doit ces récompenses à son chef d'atelier, un régleur émérite, Gérard Boillon, embauché en 1954 pour s'occuper de la qualité de la production. Boillon en devient le gérant jusqu'en 2000, date de sa disparition lorsque Jocelyne Déchaux, la fille de Joseph, prend sa retraite. Depuis, le bâtiment est désaffecté. De son côté, la ferme accueille, à l'étage en surcroît de la façade occidentale, la fabrique de montres d'Abel et Ernest Monnin qui sera transférée au 12 place de l'Hôtel de Ville puis au 11 rue de l'Église, puis celle de Léon-Georges Petit, qui s'établira par la suite au 9 rue Victor Hugo. Sa façade côté Grande Rue a été modifiée par l'aménagement d'une boutique (en position centrale) et la construction d'un escalier extérieur destiné à desservir un appartement installé à l'étage carré. Elle ne sert maintenant que d'habitation.

Dates : 1829 (porte la date)

Description

Les bâtiments ont des murs en moellons calcaires enduits (celui en appentis contre l'aile nord-est de la ferme est en parpaings de béton) et sont coiffés de toits à longs pans et pignons couverts, à couverture de tuiles mécaniques. L'usine a un sous-sol, un étage carré et un comble à surcroît desservis par un escalier dans-oeuvre. Elle a un plan en L et l'entrée se trouve à son extrémité sud, dans le corps en retour (dont la toiture de tuiles en écaille est à croupe ronde côté ouest et croupe droite à l'est). Elle est largement éclairée par des rangées superposées de fenêtres multiples. La ferme se compose d'un corps principal poursuivi par une aile au nord-est et agrandi d'une deuxième aile en retour à l'ouest. Elle a un étage carré (accessible par un escalier intérieur complété par la suite par un escalier extérieur droit en béton), un étage en surcroît et un comble. On peut accéder par une levée de grange au fenil, qui se trouve au centre de l'étage en surcroît. La toiture est largement débordante au sud (côté Grande Rue). La façade principale, à l'est, est percée de fenêtres à linteau délardé en arc segmentaire (dont quatre jumelées) ; elle est encadrée par deux coches (murs pare-vent) et sa partie haute est occupée par une lambrichure chantournée. La façade sur la rue des Lilas est ouverte de baies plus récentes, dont une paire de fenêtres horlogères. Eclairée par des fenêtres d'atelier, l'extension à l'ouest (ancien atelier) a un sous-sol et un rez-de-chaussée surélevé.

Éléments descriptifs

Murs : calcaire, béton, moellon, parpaing de béton, enduit, enduit

Toit : tuile mécanique, tuile en écaille

Plan : plan régulier en L

Étages : sous-sol, 1 étage carré, comble à surcroît

Élévation : élévation à travées

Escaliers : escalier dans-oeuvre, escalier de distribution extérieur, escalier droit, en maçonnerie

Typologie : baie multiple, baie horlogère, baie d'atelier

Énergie utilisée : énergie électrique achetée

Sources documentaires

Documents d'archives

• 3 P 128 Cadastre de la commune de Charquemont, 1812-1963

3 P 128 Cadastre de la commune de Charquemont, 1812-1963- 3 P 128/1 : Registre des états de sections (1812)- 3 P

128/2-3 : Matrices cadastrales des propriétés bâties et non bâties [1823-1906]- 3 P 128/5 : Matrice cadastrale des propriétés

bâties (1882-1910)- 3 P 128/8-9 : Matrice cadastrale des propriétés bâties (1911-1963)

Lieu de conservation : Archives départementales du Doubs, Besançon- Cote du document : 3 P 128

- **50 J 29 Syndicat de fabricants d'horlogerie de Besançon. Correspondance avec les fabricants, 1947-1971**
50 J 29 Syndicat de fabricants d'horlogerie de Besançon. Correspondance avec les fabricants, 1947-1971
Lieu de conservation : Archives départementales du Doubs, Besançon- Cote du document : 50 J 29
- **Papier à en-tête de la société Frésard Frères et Bessot, 12 octobre 1927**
Papier à en-tête de la société Frésard Frères et Bessot, 12 octobre 1927
Lieu de conservation : Collection particulière : Jean-Marie Bessot, Maïche
- **Facture à en-tête de la société Frésard Frères et Bessot, 16 février 1937**
Facture à en-tête de la société Frésard Frères et Bessot, 16 février 1937
Lieu de conservation : Musée de l'Horlogerie, Morteau

Documents figurés

- **3 P 681 Plan cadastral parcellaire de la commune de Charquemont, 1811**
3 P 681 Plan cadastral parcellaire de la commune de Charquemont [...] terminé sur le terrain le 24 juin 1811 [...] par M Vial géomètre du cadastre
Lieu de conservation : Archives départementales du Doubs, Besançon- Cote du document : 3 P 681
- **Acquisitions, aliénations, échange d'immeubles communaux [terrain au 8 Rue Neuve à aliéner à Ernest Curtit], 27 mai 1901**
Acquisitions, aliénations, échange d'immeubles communaux [terrain au 8 Rue Neuve à aliéner à Ernest Curtit], dessin sur calque (plume, lavis), par le géomètre Bourquin, Maïche le 27 mai 1901, 36,5 x 45 cm, échelle 1/1000
Lieu de conservation : Mairie, Charquemont
- **Charquemont (Doubs) [la ferme d'Aster Frésard], 1ère moitié 20e siècle**
Charquemont (Doubs) [la ferme d'Aster Frésard], carte postale, s.n., s.d. [1ère moitié 20e siècle], F. Joly libraire éd. à Charquemont, Ets C. Lardier (CLB) impr. à Besançon
Lieu de conservation : Collection particulière : Henri Ethalon, Les Ecorces
- **Personnel de la maison Aster Frésard en 1908**
Personnel de la maison Aster Frésard en 1908, photographie, s.n. Publiée dans : Belmont, Henry-Louis. L'échappement à cylindre (1720-1950) : le Haut-Doubs, centre mondial au 19e siècle. - Besançon : Technicmédia, 1984, p. 258.
- **Charquemont (Doubs) [l'usine Frésard Frères et Bessot], entre 1911 et 1927**
Charquemont (Doubs) [l'usine Frésard Frères et Bessot], carte postale, s.n., s.d. [entre 1911 et 1927], F. Joly éd., Ets C. Lardier phot. ou impr. à Besançon. Porte la date 7 octobre 1927 au verso. Publiée dans : Vuillet, Bernard. Entre Doubs et Dessoubre. Tome III. Autour de Charquemont et Damprichard, d'après la collection de cartes postales de Georges Caille. - Les Gras : B. Vuillet, Villers-le-Lac : G. Caille, 1991, p. 131. Egalement collection Henri Ethalon, Les Ecorces (20152502002NUC4A)
Lieu de conservation : Collection particulière : Jean-Marie Bessot, Maïche
- **Charquemont (Doubs). 11059 - Vue aérienne [depuis l'ouest], entre 1950 et 1955**
Charquemont (Doubs). 11059 - Vue aérienne [depuis l'ouest], carte postale, s.n., s.d. [entre 1950 et 1955], Éditions aériennes Cim, Combiér impr. à Macon
Lieu de conservation : Collection particulière : Jacques Donzé, Charquemont

Bibliographie

- **Belmont, Henry-Louis. L'échappement à cylindre (1720-1950) : le Haut-Doubs, centre mondial au XIXe siècle, 1984**
Belmont, Henry-Louis. L'échappement à cylindre (1720-1950) : le Haut-Doubs, centre mondial au 19e siècle. - Besançon : Technicmédia, 1984. 328 p. : ill. ; 28 cm.
- **Binétruy, René. Historique de deux entreprises horlogères qui ont marqué le Haut-Doubs - Neuchâtel - le Jura et Berne : HP - ISA, 8 juillet 2008**
Binétruy, René. Historique de deux entreprises horlogères qui ont marqué le Haut-Doubs - Neuchâtel - le Jura et Berne : HP - ISA. - 8 juillet 2008. 28 p. ; 30 cm.
- **Monnet, Bruno ; Sichler, Guy. Charquemont, Fournet-Blancheroche, 1770-1890, 2012**
Monnet, Bruno ; Sichler, Guy. Charquemont, Fournet-Blancheroche, 1770-1890. - [S.l.] : Association Pages d'histoire, 2012. 435 p. : ill. ; 30 cm.
- **Simonin, Michel. L'horlogerie au fil du temps et son évolution en Franche-Montagne, sur le plateau de Maïche, 2007**
Simonin, Michel. L'horlogerie au fil du temps et son évolution en Franche-Montagne, sur le plateau de Maïche. - Maïche : M. Simonin, 2007. 143 p. : ill. ; 30 cm.
- **Sornay, Lionel. Prosopographie des entreprises horlogères et de leurs financeurs sur le plateau de Maïche 1925-1973, 2003**

Sornay, Lionel. Prosopographie des entreprises horlogères et de leurs financeurs sur le plateau de Maîche 1925-1973. - Besançon : Université de Franche-Comté, 2003. 56 p. : ill. ; 30 cm. Mém DEA : histoire industrielle : Besançon : 2003 ; 51.

- **Vieux, Anne-Marie. Les dépôts de brevets comtois en horlogerie : 1791-1902, 1992**

Vieux, Anne-Marie. Les dépôts de brevets comtois en horlogerie : 1791-1902. - Besançon, 1992. 120 f. ; 30 cm. Mém. Maîtrise : Histoire contemporaine : Besançon : 1992 ; 07

- **Vuillet, Bernard. Entre Doubs et Dessoubre. Tome III. Autour de Charquemont et Damprichard, 1991**

Vuillet, Bernard. Entre Doubs et Dessoubre. Tome III. Autour de Charquemont et Damprichard, d'après la collection de cartes postales de Georges Caille. - Les Gras : B. Vuillet, Villers-le-Lac : G. Caille, 1991. 243 p. : cartes postales ; 31 cm.

Témoignages oraux

- **Boillon Gérard (témoignage oral)**

Boillon Gérard, ancien gérant de la Sarl des Ets Déchaux et Cie. Maîche

- **Donzé Jacques (témoignage oral)**

Donzé Jacques, ancien horloger, historien de Charquemont

- **Viennet Jean-Pierre (témoignage oral)**

Viennet Jean-Pierre, ancien horloger, fondateur de l'association HorloPassion

Informations complémentaires

Thématiques : patrimoine industriel du Doubs

Aire d'étude et canton : Pays horloger (le)

Dénomination : ferme, atelier, usine d'horlogerie

Parties constituantes non étudiées : atelier de fabrication, bureau, fenil, remise agricole, étable à vaches, latrine, citerne, rampe d'accès, jardin, jardin potager, resserre

© Région Bourgogne-Franche-Comté, Inventaire du patrimoine



Plan-masse et de situation. Extrait du plan cadastral, 2015, section AC.
25, Charquemont, 9 Grande Rue

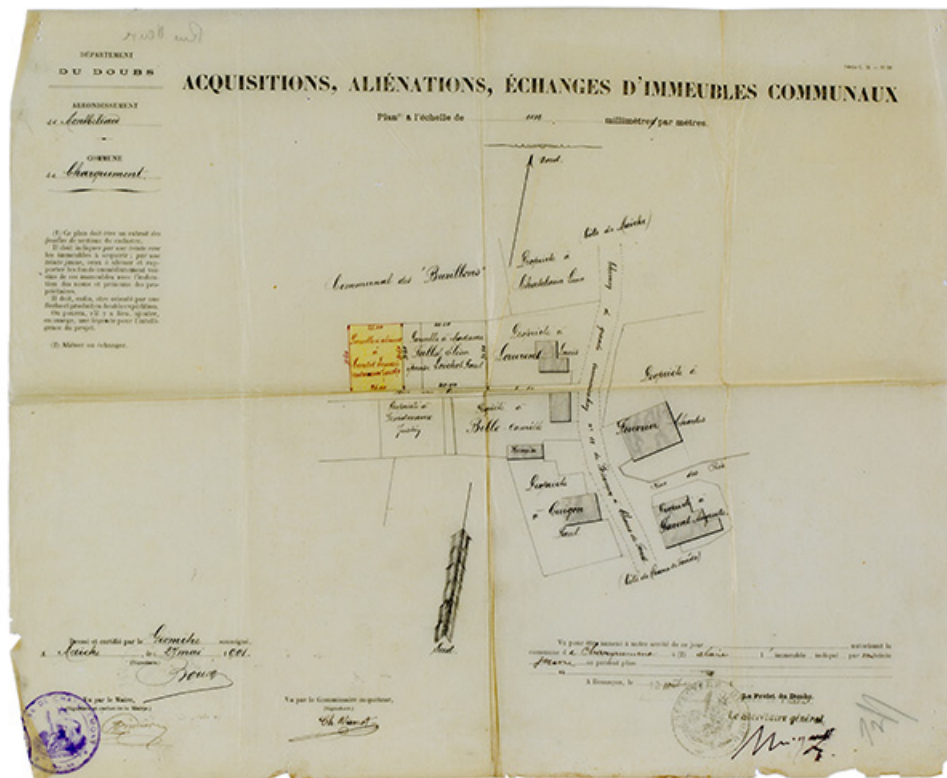
N° de l'illustration : 20152500603NUDA

Date : 2015

Auteur : Mathias Papigny

Reproduction soumise à autorisation du titulaire des droits d'exploitation

© Région Bourgogne-Franche-Comté, Inventaire du patrimoine



Acquisitions, aliénations, échange d'immeubles communaux [terrain au 8 Rue Neuve à aliéner à Ernest Curtit], 27 mai 1901
25, Charquemont, 4 et 6 Rue Neuve

Source :

Acquisitions, aliénations, échange d'immeubles communaux [terrain au 8 Rue Neuve à aliéner à Ernest Curtit], dessin sur calque (plume, lavis), par le géomètre Bourquin, Maîche le 27 mai 1901, 36,5 x 45 cm, échelle 1/1000
Lieu de conservation : Mairie, Charquemont

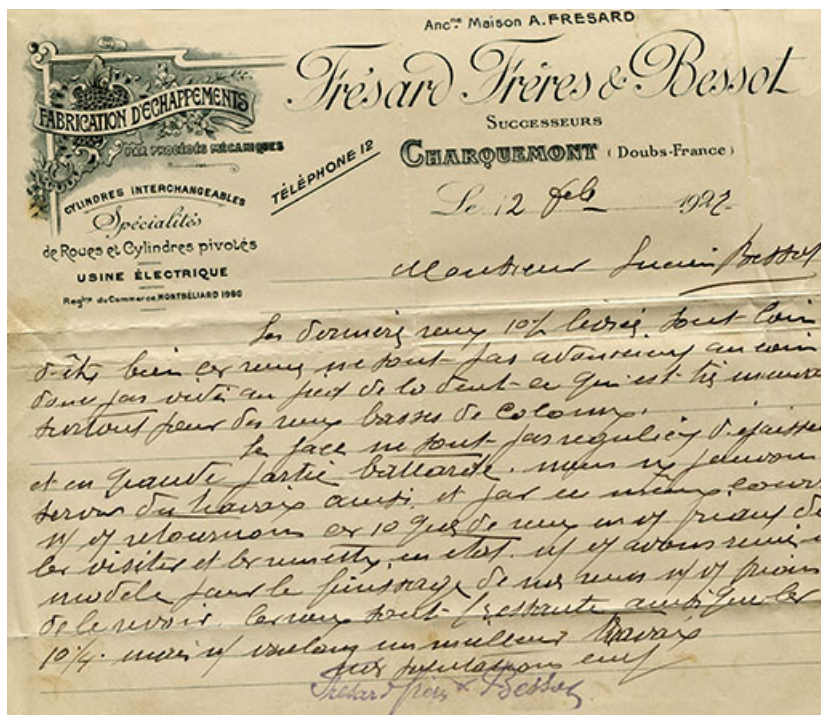
N° de l'illustration : 20142501728NUC2A

Date : 2014

Auteur : Sonia Dourlot

Reproduction soumise à autorisation du titulaire des droits d'exploitation

© Région Bourgogne-Franche-Comté, Inventaire du patrimoine



Papier à en-tête de la société Frésard Frères et Bessot, 12 octobre 1927.
25, Charquemont, 9 Grande Rue

Source :

Papier à en-tête de la société Frésard Frères et Bessot, 12 octobre 1927

Lieu de conservation : Collection particulière : Jean-Marie Bessot, Maîche

N° de l'illustration : 20152501985NUC4A

Date : 2015

Reproduction soumise à autorisation du titulaire des droits d'exploitation

© Région Bourgogne-Franche-Comté, Inventaire du patrimoine

Anc^{te} Maison A. FRÉSARD
Frésard Frères & Bessot
SOCIÉTÉ À RESPONSABILITÉ LIMITÉE AU CAPITAL DE 1.000.000 DE FRANCS
SUCCESSIONS
CHARQUEMONT (Doubs-France)
Le 16 Février 1937
M. M. A. Michel S.A.
Genehen Doit!

FABRICATION D'ÉCHAPPEMENTS
PAR PROCÉDÉS MÉCANIQUES
CYLINDRES INTERCHANGEABLES
Spécialités
de Roues et Cylindres pivotés
USINE ÉLECTRIQUE
Regist^r du Commerce MONTBELLIARD 5025 N°

TÉLÉPHONE 12

Les marchandises ci-après désignées payables à Charquemont au comptant

	GROSSES	DOUZ		PRIX DE LA GROSSE	FRANCS	C. S.
0 26994 Ref. 2080. N. E. H.	10		assortiments	834 5 ¹ / ₅ fr. s.	55	550 -

N.B. Votre retour en annulation de notre facture du 5 oct., ne comprenant que les 2 gr. de balanciers, notre envoi de ce jour ne comprend que 1 gr. roue et 10 gr. de balanciers.

Facture à en-tête de la société Frésard Frères et Bessot, 16 février 1937.
25, Charquemont, 9 Grande Rue

Source :

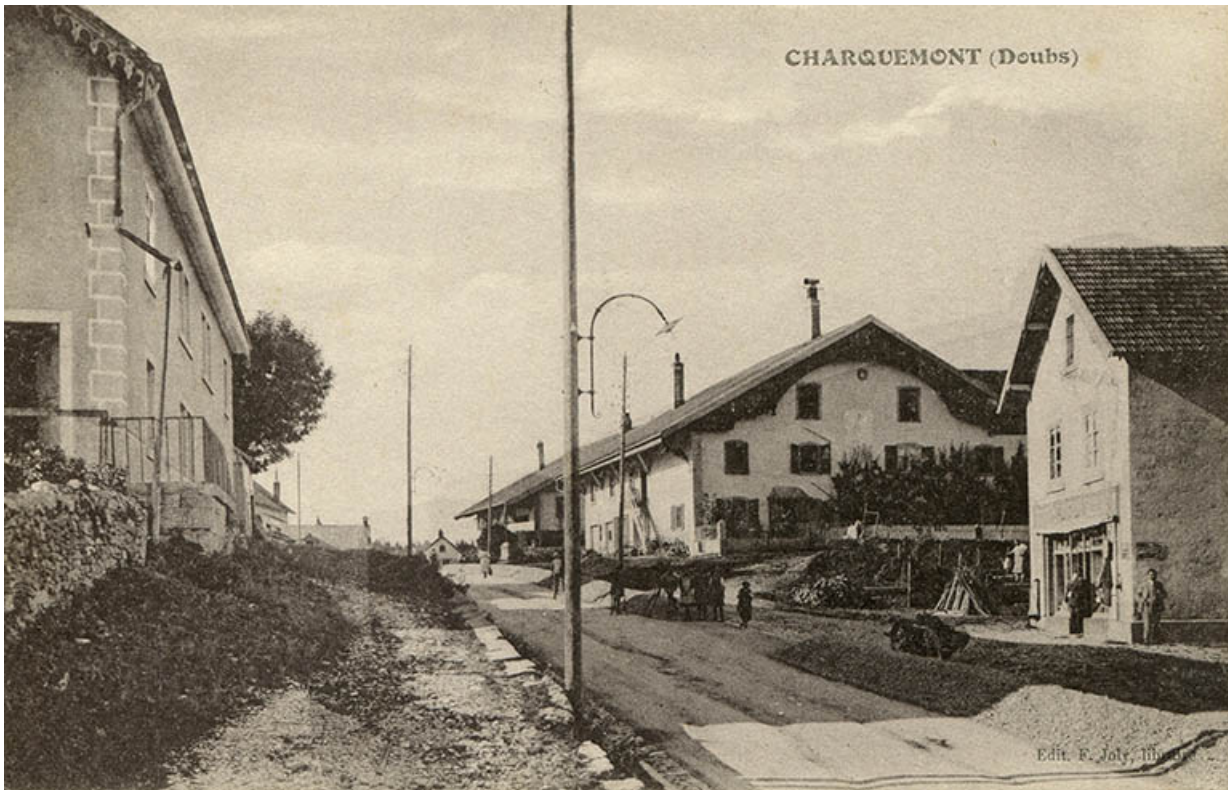
Facture à en-tête de la société Frésard Frères et Bessot, 16 février 1937
Lieu de conservation : Musée de l'Horlogerie, Morteau

N° de l'illustration : 20182500839NUC4A

Date : 2018

Reproduction soumise à autorisation du titulaire des droits d'exploitation

© Région Bourgogne-Franche-Comté, Inventaire du patrimoine



Charquemont (Doubs) [la ferme d'Aster Frésard], 1ère moitié 20e siècle.
25, Charquemont, 9 Grande Rue

Source :

Charquemont (Doubs) [la ferme d'Aster Frésard], carte postale, s.n., s.d. [1ère moitié 20e siècle], F. Joly libraire éd. à Charquemont, Ets C. Lardier (CLB) impr. à Besançon

Lieu de conservation : Collection particulière : Henri Ethalon, Les Ecorces

N° de l'illustration : 20152502086NUC4A

Date : 2015

Reproduction soumise à autorisation du titulaire des droits d'exploitation

© Région Bourgogne-Franche-Comté, Inventaire du patrimoine



Charquemont (Doubs) [l'usine Frésard Frères et Bessot], entre 1911 et 1927.
25, Charquemont, 9 Grande Rue

Source :

Charquemont (Doubs) [l'usine Frésard Frères et Bessot], carte postale, s.n., s.d. [entre 1911 et 1927], F. Joly éd., Ets C. Lardier phot. ou impr. à Besançon. Porte la date 7 octobre 1927 au verso. Publiée dans : Vuillet, Bernard. Entre Doubs et Dessoubre. Tome III. Autour de Charquemont et Damprichard, d'après la collection de cartes postales de Georges Caille. - Les Gras : B. Vuillet, Villers-le-Lac : G. Caille, 1991, p. 131. Egalement collection Henri Ethalon, Les Ecorces (20152502002NUC4A)

Lieu de conservation : Collection particulière : Jean-Marie Bessot, Maîche

N° de l'illustration : 20152501986NUC4A

Date : 2015

Reproduction soumise à autorisation du titulaire des droits d'exploitation

© Région Bourgogne-Franche-Comté, Inventaire du patrimoine



Charquemont (Doubs). 11059 - Vue aérienne [depuis l'ouest], entre 1950 et 1955. La levée de grange est encore visible.
25, Charquemont, 16 Grande Rue

Source :

Charquemont (Doubs). 11059 - Vue aérienne [depuis l'ouest], carte postale, s.n., s.d. [entre 1950 et 1955], Éditions aériennes Cim, Combiér impr. à Macon

Lieu de conservation : Collection particulière : Jacques Donzé, Charquemont

N° de l'illustration : 20132500069NUC1A

Date : 2013

Reproduction soumise à autorisation du titulaire des droits d'exploitation

© Région Bourgogne-Franche-Comté, Inventaire du patrimoine



Vue d'ensemble, depuis le sud : façades antérieure et latérale gauche de la ferme.
25, Charquemont, 9 Grande Rue

N° de l'illustration : 20152500789NUC2A

Date : 2015

Auteur : Sonia Dourlot

Reproduction soumise à autorisation du titulaire des droits d'exploitation

© Région Bourgogne-Franche-Comté, Inventaire du patrimoine



Vue d'ensemble, depuis le sud : façades antérieure et latérale gauche de la ferme, en hiver.
25, Charquemont, 9 Grande Rue

N° de l'illustration : 20152500790NUC2A

Date : 2015

Auteur : Sonia Dourlot

Reproduction soumise à autorisation du titulaire des droits d'exploitation

© Région Bourgogne-Franche-Comté, Inventaire du patrimoine



Vue d'ensemble, depuis le nord-ouest : façades postérieure et latérale gauche de la ferme.

25, Charquemont, 9 Grande Rue

N° de l'illustration : 20132503002NUC2A

Date : 2013

Auteur : Yves Sancey

Reproduction soumise à autorisation du titulaire des droits d'exploitation

© Région Bourgogne-Franche-Comté, Inventaire du patrimoine



Vue d'ensemble, depuis le nord : façade latérale droite de la ferme et usine.
25, Charquemont, 9 Grande Rue

N° de l'illustration : 20132503035NUC2A

Date : 2013

Auteur : Yves Sancey

Reproduction soumise à autorisation du titulaire des droits d'exploitation

© Région Bourgogne-Franche-Comté, Inventaire du patrimoine



Façade antérieure de trois quarts gauche, en hiver.
25, Charquemont

N° de l'illustration : 20152500792NUC2A

Date : 2015

Auteur : Sonia Dourlot

Reproduction soumise à autorisation du titulaire des droits d'exploitation

© Région Bourgogne-Franche-Comté, Inventaire du patrimoine



Façade antérieure, en hiver.

25, Charquemont, 9 Grande Rue

N° de l'illustration : 20152500793NUC2A

Date : 2015

Auteur : Sonia Dourlot

Reproduction soumise à autorisation du titulaire des droits d'exploitation

© Région Bourgogne-Franche-Comté, Inventaire du patrimoine



Façade antérieure.
25, Charquemont

N° de l'illustration : 20152500791NUC2A

Date : 2015

Auteur : Sonia Dourlot

Reproduction soumise à autorisation du titulaire des droits d'exploitation

© Région Bourgogne-Franche-Comté, Inventaire du patrimoine



Façade antérieure, vue en enfilade depuis la droite.

25, Charquemont, 9 Grande Rue

N° de l'illustration : 20132503003NUC2A

Date : 2013

Auteur : Yves Sancey

Reproduction soumise à autorisation du titulaire des droits d'exploitation

© Région Bourgogne-Franche-Comté, Inventaire du patrimoine



Façade antérieure : véranda.

25, Charquemont, 9 Grande Rue

N° de l'illustration : 20132503005NUC2A

Date : 2013

Auteur : Yves Sancey

Reproduction soumise à autorisation du titulaire des droits d'exploitation

© Région Bourgogne-Franche-Comté, Inventaire du patrimoine



Façade antérieure : véranda, de trois quarts gauche.
25, Charquemont, 9 Grande Rue

N° de l'illustration : 20152500795NUC2A

Date : 2015

Auteur : Sonia Dourlot

Reproduction soumise à autorisation du titulaire des droits d'exploitation

© Région Bourgogne-Franche-Comté, Inventaire du patrimoine



Façade antérieure : fenêtres horlogères à linteau délardé en arc segmentaire.
25, Charquemont, 9 Grande Rue

N° de l'illustration : 20132503006NUC2A

Date : 2013

Auteur : Yves Sancey

Reproduction soumise à autorisation du titulaire des droits d'exploitation

© Région Bourgogne-Franche-Comté, Inventaire du patrimoine



Façade antérieure : date inscrite sur le linteau d'une fenêtre du rez-de-chaussée.
25, Charquemont, 9 Grande Rue

N° de l'illustration : 20132503007NUC2A

Date : 2013

Auteur : Yves Sancey

Reproduction soumise à autorisation du titulaire des droits d'exploitation

© Région Bourgogne-Franche-Comté, Inventaire du patrimoine



Façade antérieure : fenêtre du rez-de-chaussée et édicule.

25, Charquemont, 9 Grande Rue

N° de l'illustration : 20132503004NUC2A

Date : 2013

Auteur : Yves Sancey

Reproduction soumise à autorisation du titulaire des droits d'exploitation

© Région Bourgogne-Franche-Comté, Inventaire du patrimoine



Façade antérieure : pignon et cadran solaire.
25, Charquemont, 9 Grande Rue

N° de l'illustration : 20132503013NUC2A

Date : 2013

Auteur : Yves Sancey

Reproduction soumise à autorisation du titulaire des droits d'exploitation

© Région Bourgogne-Franche-Comté, Inventaire du patrimoine



Façade antérieure : cadran solaire.

25, Charquemont, 9 Grande Rue

N° de l'illustration : 20152500796NUC2A

Date : 2015

Auteur : Sonia Dourlot

Reproduction soumise à autorisation du titulaire des droits d'exploitation

© Région Bourgogne-Franche-Comté, Inventaire du patrimoine



Façade antérieure : extrémité droite de la lambrichure et fenêtre.

25, Charquemont, 9 Grande Rue

N° de l'illustration : 20152500797NUC2A

Date : 2015

Auteur : Sonia Dourlot

Reproduction soumise à autorisation du titulaire des droits d'exploitation

© Région Bourgogne-Franche-Comté, Inventaire du patrimoine



Façade antérieure : extrémité droite de la lambrichure et motif décoratif ornant l'extrémité pendante d'un poteau.
25, Charquemont, 9 Grande Rue

N° de l'illustration : 20152500798NUC2A

Date : 2015

Auteur : Sonia Dourlot

Reproduction soumise à autorisation du titulaire des droits d'exploitation

© Région Bourgogne-Franche-Comté, Inventaire du patrimoine



Façade latérale gauche.

25, Charquemont, 9 Grande Rue

N° de l'illustration : 20132503001NUC2A

Date : 2013

Auteur : Yves Sancey

Reproduction soumise à autorisation du titulaire des droits d'exploitation

© Région Bourgogne-Franche-Comté, Inventaire du patrimoine



Façade latérale gauche : entrées au rez-de-chaussée et à l'étage.
25, Charquemont, 9 Grande Rue

N° de l'illustration : 20152500794NUC2A

Date : 2015

Auteur : Sonia Dourlot

Reproduction soumise à autorisation du titulaire des droits d'exploitation

© Région Bourgogne-Franche-Comté, Inventaire du patrimoine



Façade latérale gauche : motif décoratif ornant l'extrémité d'un chevron.

25, Charquemont, 9 Grande Rue

N° de l'illustration : 20152500799NUC2A

Date : 2015

Auteur : Sonia Dourlot

Reproduction soumise à autorisation du titulaire des droits d'exploitation

© Région Bourgogne-Franche-Comté, Inventaire du patrimoine



Façade latérale droite : entrée et pompe à eau. A gauche, la porte d'accès au fenil.
25, Charquemont, 9 Grande Rue

N° de l'illustration : 20132503009NUC2A

Date : 2013

Auteur : Yves Sancey

Reproduction soumise à autorisation du titulaire des droits d'exploitation

© Région Bourgogne-Franche-Comté, Inventaire du patrimoine



Façade latérale droite : fenêtres.

25, Charquemont, 9 Grande Rue

N° de l'illustration : 20132503008NUC2A

Date : 2013

Auteur : Yves Sancey

Reproduction soumise à autorisation du titulaire des droits d'exploitation

© Région Bourgogne-Franche-Comté, Inventaire du patrimoine



Pompe à eau Renaud.

25, Charquemont, 9 Grande Rue

N° de l'illustration : 20132503010NUC2A

Date : 2013

Auteur : Yves Sancey

Reproduction soumise à autorisation du titulaire des droits d'exploitation

© Région Bourgogne-Franche-Comté, Inventaire du patrimoine



Pompe à eau : nom du fabricant (V. Renaud).
25, Charquemont, 9 Grande Rue

N° de l'illustration : 20132503012NUC2A

Date : 2013

Auteur : Yves Sancey

Reproduction soumise à autorisation du titulaire des droits d'exploitation

© Région Bourgogne-Franche-Comté, Inventaire du patrimoine



Pompe à eau : lieu de fabrication (Les Fontenelles).

25, Charquemont, 9 Grande Rue

N° de l'illustration : 20132503011NUC2A

Date : 2013

Auteur : Yves Sancey

Reproduction soumise à autorisation du titulaire des droits d'exploitation

© Région Bourgogne-Franche-Comté, Inventaire du patrimoine



Usine : façades antérieure et latérale droite.

N° de l'illustration : 20132503033NUC2A

Date : 2013

Auteur : Yves Sancey

Reproduction soumise à autorisation du titulaire des droits d'exploitation

© Région Bourgogne-Franche-Comté, Inventaire du patrimoine



Usine : façades postérieure et latérale gauche.

25, Charquemont, 9 Grande Rue

N° de l'illustration : 20132503036NUC2A

Date : 2013

Auteur : Yves Sancey

Reproduction soumise à autorisation du titulaire des droits d'exploitation

© Région Bourgogne-Franche-Comté, Inventaire du patrimoine



Usine : façade latérale gauche.

25, Charquemont, 9 Grande Rue

N° de l'illustration : 20132503034NUC2A

Date : 2013

Auteur : Yves Sancey

Reproduction soumise à autorisation du titulaire des droits d'exploitation

© Région Bourgogne-Franche-Comté, Inventaire du patrimoine



Usine, façade latérale gauche : fenêtres multiples des deux niveaux.
25, Charquemont, 9 Grande Rue

N° de l'illustration : 20152500976NUC2A

Date : 2015

Auteur : Sonia Dourlot

Reproduction soumise à autorisation du titulaire des droits d'exploitation

© Région Bourgogne-Franche-Comté, Inventaire du patrimoine



Usine, façade latérale gauche : fenêtres multiples du rez-de-chaussée.
25, Charquemont

N° de l'illustration : 20152500975NUC2A

Date : 2015

Auteur : Sonia Dourlot

Reproduction soumise à autorisation du titulaire des droits d'exploitation

© Région Bourgogne-Franche-Comté, Inventaire du patrimoine