

## FERME, USINE D'HORLOGERIE JOUBERT PUIS MOUGIN

Bourgogne-Franche-Comté, Doubs  
Fournet-Blancheroche  
3-5 rue Ulysse Robert

Dossier IA25001167 réalisé en  
2013

Auteur(s) : Laurent Poupard



### Historique

La ferme est bâtie en 1807 (date portée sur la clé de la porte d'entrée, déplacée en façade). Cadastree B 115, elle appartient en 1811-1812 à Antoine Tambalonne avec les parcelles 113 (terre labourable) et 114 (jardin). Cette propriété passe ensuite à Pierre Joseph Boillot, Charles Lab, Marcelin Cuenin puis en 1872 à François Joubert (François-Xavier Joubert, 1805-1879). Fils de Nicolas Joubert et de Marie Thérèse Geneviève Mougin, marié à Émilienne Bouhelier, ce dernier est commerçant au village et le premier maire de la commune, créée en 1874. Il dirige aussi "un atelier de fabricant de roues de cylindres pour montres", autorisé par l'arrêté préfectoral du 23 février 1853 (qui limite par ailleurs à huit le nombre des ouvriers). L'atelier se trouvant à proximité de la frontière, l'administration impose en effet autorisation préalable et contrôle par les douanes afin de lutter contre la contrebande. Associé à Alphonse Dodane (1839-1906), marié à sa fille Cécile, François installe en 1857 cet atelier à la Rasse au bord du Doubs, pour profiter de l'énergie hydraulique, dans un bâtiment appartenant à Auguste Humbert-Brand de La Chaux-de-Fonds. Son fils Albini (1847-1898), époux d'Élisa Cattin, se voit confier la gestion de l'usine, dirigée par Louis Mougin à l'issue de la guerre de 1870. Albini la convertit à la fabrication des ébauches (c'est la première de la zone), des finissages (rouages), des remontoirs et des montres métalliques. Il fait aussi construire en 1881 dans le jardin près de la ferme (B 114) un atelier, dont les machines sont mues par une chaudière à vapeur, puis en 1886 sur la place de l'église une maison (B 116) pour loger les ouvriers. Son affaire, répartie entre les deux sites de production, occupe dans les années 1880 39 ouvriers (travaillant 11 heures par jour) mais ce chiffre ne concerne certainement que l'atelier du village : dans d'autres sources, il est question de 100 à 120 personnes, vraisemblablement en comptant celles à domicile. En 1880, la chambre de commerce de Besançon écrit d'ailleurs au maire : "D'après ce qui nous est rapporté, l'industrie horlogère a pris dans votre localité une certaine expansion. Près de 200 ouvriers s'occupent de la fabrication des pièces détachées. À côté de cela il existe un atelier pour la spécialité des remontoirs." Au milieu des années 1880, Albini Joubert est associé à ses frères Auguste et Léon mais aussi à Alphonse Dodane, Charles Roy et François Anguenot. Il fait faillite fin 1887 ou début 1888, par suite de malversations de son comptable, et son frère Léon (1855-1895) liquide l'affaire en 1889-1890 : il vend les différents sites, la ferme et l'atelier du village étant achetés par Émile Mougin. Cette propriété passe ensuite à la veuve Mougin, à Antoine Ebersolle cocher à Vallois-Perret (en 1902), à Just Cour (en 1911). Ce dernier cède en 1950 la ferme à Pierre Mougin, auquel succède son fils, et la fabrique à la société Galvano, qui en occupera le rez-de-chaussée. Cette Sarl (au capital de 12 000 NF), qui ne compte que 5 ou 6 personnes, pratique le dorage et l'argentage par galvanoplastie. Elle achète en 1960 l'usine Yema de Besançon (au 3 rue Paul Bert) et s'y transporte l'année suivante. L'ancien atelier est ensuite transformé en logements.

**Dates** : 1807 (porte la date) / 1881 (daté par source)

### Description

Les deux bâtiments ont des murs en moellons calcaires enduits et un toit à longs pans et pignons couverts, à couverture de tuiles mécaniques. Ils ont quatre niveaux : sous-sol, rez-de-chaussée (surélevé pour l'atelier), étage carré et étage de comble, desservis par un escalier dans-œuvre. La ferme est prolongée au nord-est par une petite aile en retour, englobée dans sa masse. Le pignon de cette aile est protégé par un essentage de planches de même que celui de la façade principale (mur sud-est), tandis que c'est l'ensemble du mur nord-ouest (entrée du fenil) qui est en pan de bois avec essentage de planches.

### Éléments descriptifs

**Murs** : calcaire, bois, moellon, pan de bois, enduit, essentage de planches  
**Toit** : tuile mécanique  
**Etages** : sous-sol, 1 étage carré, étage de comble  
**Escaliers** : escalier dans-oeuvre  
**Energie utilisée** : énergie thermique produite sur place, énergie électrique achetée

## Sources documentaires

### Documents d'archives

- **3 P 257 Plan cadastral parcellaire de la commune de Fournet [...] terminé sur le terrain le 29 juillet 1811 [...] par M Toubin géomètre du cadastre**  
3 P 257 Plan cadastral parcellaire de la commune de Fournet [...] terminé sur le terrain le 29 juillet 1811 [...] par M Toubin géomètre du cadastre- Section A du Refrain en une feuille. Levée par Mr Clavel géomètre, échelle 1/5000- Section B du Fournet en une feuille. Levée par Mr Jullien géomètre, échelle 1/5000  
Lieu de conservation : Archives départementales du Doubs, Besançon- Cote du document : 3 P 257
- **3 P 257/1-6 Cadastre de la commune de Fournet-Blancheroche (1812-1969)**  
3 P 257/1-6 Cadastre de la commune de Fournet-Blancheroche (1812-1969)- 3 P 257/1 Registre des états de section (1812)- 3 P 257/2 : Matrice cadastrale des propriétés bâties et non bâties (1823-1877)- 3 P 257/3 : Matrice cadastrale des propriétés bâties et non bâties (1877-1914)- 3 P 257/4 Matrice cadastrale des propriétés bâties (1882-1910)- 3 P 257/6 Matrice cadastrale des propriétés bâties (1911-1969)  
Lieu de conservation : Archives départementales du Doubs, Besançon- Cote du document : 3 P 257/1-6
- **EAC 3971 F 4 Archives de la commune de Fournet-Blancheroche : Industrie horlogère (1880, 1903)**  
EAC 3971 F 4 Archives de la commune de Fournet-Blancheroche : Industrie horlogère (1880, 1903)  
Lieu de conservation : Archives départementales du Doubs, Besançon- Cote du document : EAC 3971 F 4
- **EAC 3996 S 1 Archives de la commune de Fournet-Blancheroche : Pièces concernant François-Xavier et Albini Joubert (1837-1888)**  
EAC 3996 S 1 Archives de la commune de Fournet-Blancheroche : Pièces concernant François-Xavier et Albini Joubert (1837-1888)  
Lieu de conservation : Archives départementales du Doubs, Besançon- Cote du document : EAC 3996 S 1

### Documents figurés

- **Machine à vapeur de l'usine Mougin, 4e quart 19e siècle**  
Machine à vapeur de l'usine Mougin, photographie, s.n., s.d. [4e quart 19e siècle]. Publiée dans : Vuillet, Bernard. Entre Doubs et Dessoubre. Tome III. Autour de Charquemont et Damprichard. - Les Gras : B. Vuillet, Villers-le-Lac : G. Caille, 1991, p. 79.
- **33470. - Fournet-Blancheroche (Doubs) - Vue générale [depuis l'est], 2e quart 20e siècle (avant 1937)**  
33470. - Fournet-Blancheroche (Doubs) - Vue générale [depuis l'est], carte postale, s.n., s.d. [2e quart 20e siècle, avant 1937], C. Lardier (CLB) éd. à Besançon. Porte la date 18 août 1937 au verso.  
Lieu de conservation : Collection particulière : Henri Ethalon, Les Ecorces
- **[Portraits de Raymond Dodane et de ses ascendants : François Xavier Joubert, Alphonse et Gabriel Alphonse Dodane], décennie 1950**  
[Portraits de Raymond Dodane et de ses ascendants : François Xavier Joubert, Alphonse et Gabriel Alphonse Dodane], photographies imprimées, s.d. [décennie 1950]  
Lieu de conservation : Archives de la société Dodane, Châtillon-le-Duc

### Documents multimédias

- **Bailly, Reynald. Charquemont. Les Chatelain une famille horlogère, 2000**  
Bailly, Reynald. Charquemont. Les Chatelain une famille horlogère. - 2000. Document accessible en ligne sur le site de Rémy Démoly : [http://www.demolyremy.fr/bailly\\_chatelain\\_genealogie.html](http://www.demolyremy.fr/bailly_chatelain_genealogie.html)
- **Prost, André. Recherches généalogiques**  
Prost, André. Recherches généalogiques. Accessibles en ligne sur le site de Geneanet : <http://gw.geneanet.org>
- **Réjus, Liliane. Recherches généalogiques, 2014**  
Réjus, Liliane. Recherches généalogiques. Accessibles en ligne (accès privé) sur le site de : <http://www.myheritage.fr/>

### Bibliographie

- **Belmont, Henry-Louis. L'échappement à cylindre (1720-1950) : le Haut-Doubs, centre mondial au XIXe siècle, 1984**  
Belmont, Henry-Louis. L'échappement à cylindre (1720-1950) : le Haut-Doubs, centre mondial au 19e siècle. - Besançon : Technicmédia, 1984. 328 p. : ill. ; 28 cm.

- **Courtieu, Jean (dir.). Dictionnaire des communes du département du Doubs, 1982-1987.**  
Courtieu, Jean (dir.). Dictionnaire des communes du département du Doubs. - Besançon : Cêtre, 1982-1987. 6 t., 3566 p. : ill. ; 24 cm.
- **Dodane, Gabriel-Alphonse. [Notes sur la famille Dodane], décennie 1940**  
Dodane, Gabriel-Alphonse. [Notes sur la famille Dodane]. - [Décennie 1940]. 4 f. manuscrites.  
Lieu de conservation : Archives de la société Dodane, Châtillon-le-Duc
- **Donzé, Jacques. Charquemont. Comment ? Pourquoi ? 1339-2010, 2010**  
Donzé, Jacques. Charquemont. Comment ? Pourquoi ? 1339-2010.- S.l. [Charquemont] : s.n. [l'auteur], 2010. 209 p. : ill. ; 30 cm.
- **Simonin, Michel. L'horlogerie au fil du temps et son évolution en Franche-Montagne, sur le plateau de Maïche, 2007**  
Simonin, Michel. L'horlogerie au fil du temps et son évolution en Franche-Montagne, sur le plateau de Maïche. - Maïche : M. Simonin, 2007. 143 p. : ill. ; 30 cm.
- **Vuillet, Bernard. Entre Doubs et Dessoubre. Tome III. Autour de Charquemont et Damprichard, 1991**  
Vuillet, Bernard. Entre Doubs et Dessoubre. Tome III. Autour de Charquemont et Damprichard, d'après la collection de cartes postales de Georges Caille. - Les Gras : B. Vuillet, Villers-le-Lac : G. Caille, 1991. 243 p. : cartes postales ; 31 cm.

## Informations complémentaires

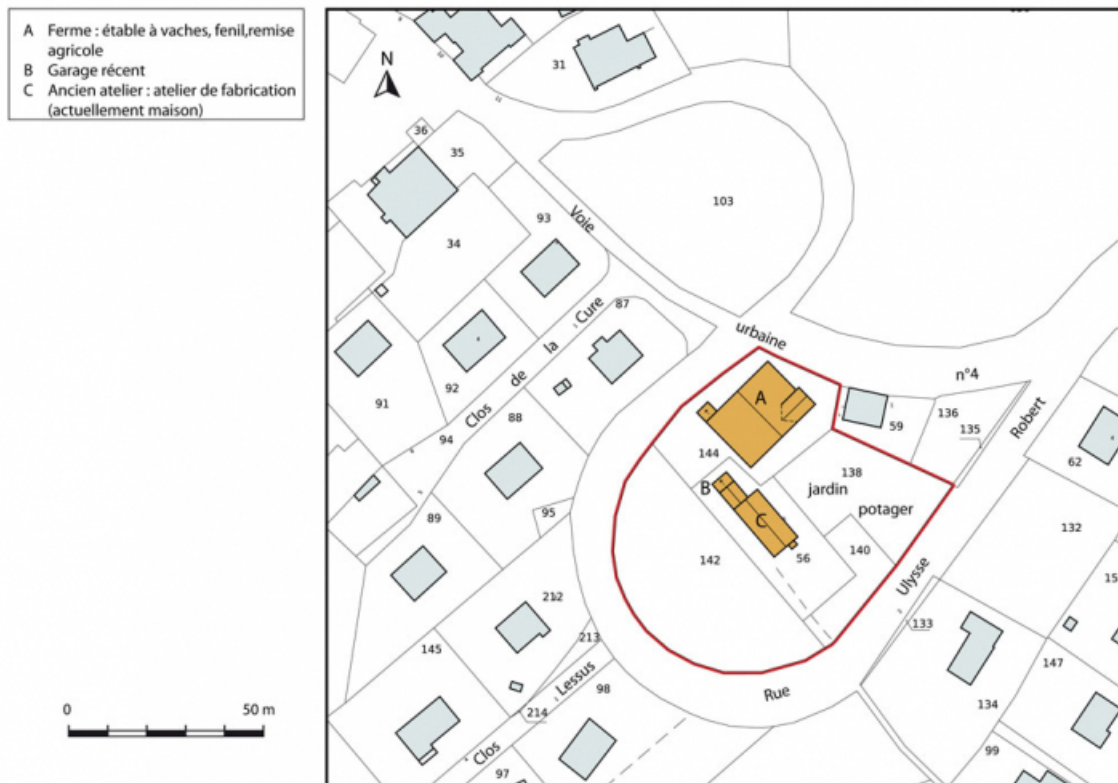
**Thématiques** : patrimoine industriel du Doubs

**Aire d'étude et canton** : Pays horloger (le)

**Dénomination** : ferme, usine d'horlogerie

**Parties constituantes non étudiées** : étable à vaches, fenil, remise agricole, atelier de fabrication, garage, jardin potager

© Région Bourgogne-Franche-Comté, Inventaire du patrimoine



**Plan-masse et de situation. Extrait du plan cadastral, 2013, section AB.**

25, Fournet-Blancheroche, 3-5 rue Ulysse Robert

N° de l'illustration : 20142501554NUDA

Date : 2014

Auteur : Mathias Papigny

Reproduction soumise à autorisation du titulaire des droits d'exploitation

© Région Bourgogne-Franche-Comté, Inventaire du patrimoine



**Plan-masse et de situation en 1811. Extrait du Plan cadastral parcellaire de la commune de Fournet [...] Section B du Fournet.**  
25, Fournet-Blancheroche, 3-5 rue Ulysse Robert

**Source :**

**3 P 257 Plan cadastral parcellaire de la commune de Fournet [...] terminé sur le terrain le 29 juillet 1811 [...] par M  
Toubin géomètre du cadastre**

**- Section A du Refrain en une feuille. Levée par Mr Clavel géomètre, échelle 1/5000**

**- Section B du Fournet en une feuille. Levée par Mr Jullien géomètre, échelle 1/5000**

Lieu de conservation : Archives départementales du Doubs, Besançon - Cote du document : 3 P 257

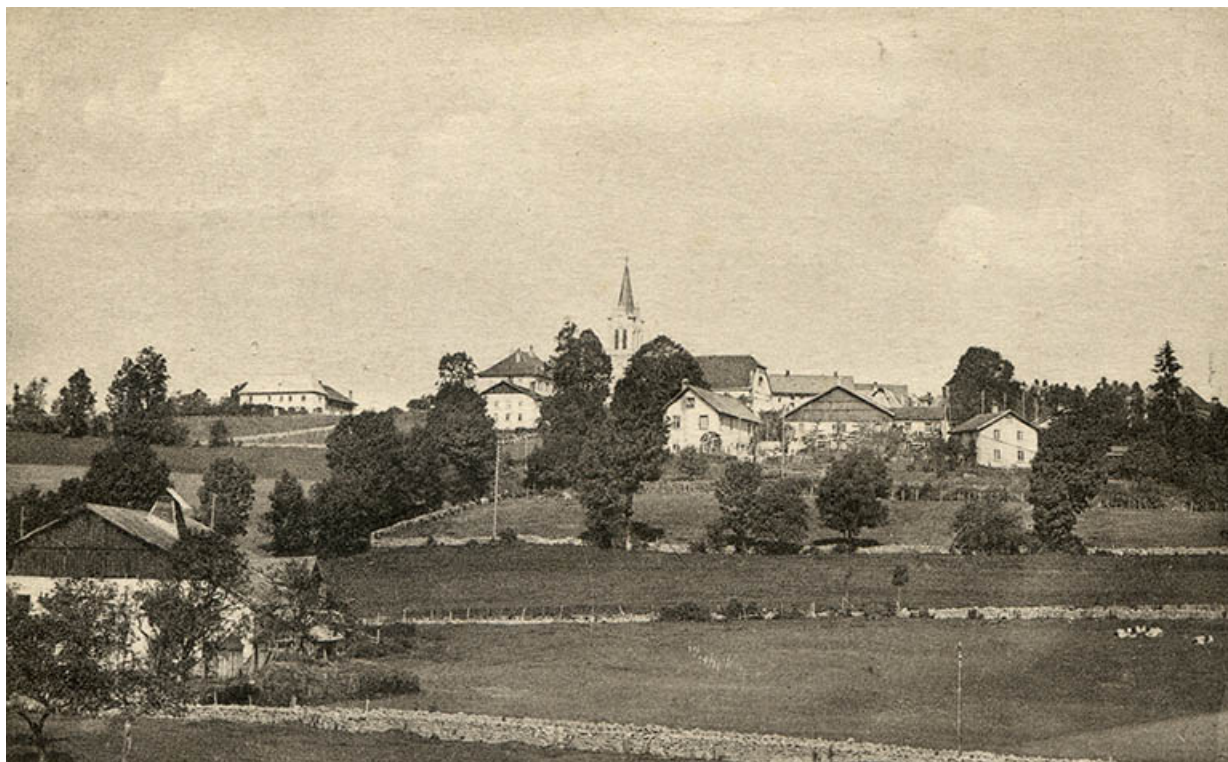
N° de l'illustration : 20152500482NUC4A

Date : 2015

Auteur : Sonia Dourlot

Reproduction soumise à autorisation du titulaire des droits d'exploitation

© Région Bourgogne-Franche-Comté, Inventaire du patrimoine



**33470. - Fournet-Blancheroche (Doubs) - Vue générale [depuis l'est], 2e quart 20e siècle (avant 1937).**  
25, Fournet-Blancheroche, 3-5 rue Ulysse Robert

**Source :**

**33470. - Fournet-Blancheroche (Doubs) - Vue générale [depuis l'est], carte postale, s.n., s.d. [2e quart 20e siècle, avant 1937], C. Lardier (CLB) éd. à Besançon. Porte la date 18 août 1937 au verso.**

Lieu de conservation : Collection particulière : Henri Ethalon, Les Ecorces

N° de l'illustration : 20152502108NUC4A

Date : 2015

Reproduction soumise à autorisation du titulaire des droits d'exploitation

© Région Bourgogne-Franche-Comté, Inventaire du patrimoine





**[Portraits de Raymond Dodane et de ses ascendants : François Xavier Joubert, Alphonse et Gabriel Alphonse Dodane], décennie 1950**

25, Morteau, 36 et 38 rue de l' Helvétie

**Source :**

**[Portraits de Raymond Dodane et de ses ascendants : François Xavier Joubert, Alphonse et Gabriel Alphonse Dodane], photographies imprimées, s.d. [décennie 1950]**

Lieu de conservation : Archives de la société Dodane, Châtillon-le-Duc

N° de l'illustration : 20142500318NUC4A

Date : 2014

Auteur : Sonia Dourlot (reproduction)

Reproduction soumise à autorisation du titulaire des droits d'exploitation

© Région Bourgogne-Franche-Comté, Inventaire du patrimoine



**Vue d'ensemble du site, depuis l'est.**

25, Fournet-Blancheroche, 3-5 rue Ulysse Robert

N° de l'illustration : 20142500284NUC4A

Date : 2014

Auteur : Jérôme Mongreville

Reproduction soumise à autorisation du titulaire des droits d'exploitation

© Région Bourgogne-Franche-Comté, Inventaire du patrimoine





**Atelier et ferme.**

25, Fournet-Blancheroche, 3-5 rue Ulysse Robert

N° de l'illustration : 20142500285NUC4A

Date : 2014

Auteur : Jérôme Mongreville

Reproduction soumise à autorisation du titulaire des droits d'exploitation

© Région Bourgogne-Franche-Comté, Inventaire du patrimoine



**Ferme : façade antérieure.**

25, Fournet-Blancheroche, 3-5 rue Ulysse Robert

N° de l'illustration : 20142500282NUC4A

Date : 2014

Auteur : Jérôme Mongreville

Reproduction soumise à autorisation du titulaire des droits d'exploitation

© Région Bourgogne-Franche-Comté, Inventaire du patrimoine



**Ferme : date 1807 sur le linteau de l'entrée principale.**  
25, Fournet-Blancheroche, 3-5 rue Ulysse Robert

N° de l'illustration : 20142500286NUC4A

Date : 2014

Auteur : Jérôme Mongreville

Reproduction soumise à autorisation du titulaire des droits d'exploitation

© Région Bourgogne-Franche-Comté, Inventaire du patrimoine





**Ferme : façade postérieure.**

25, Fournet-Blancheroche, 3-5 rue Ulysse Robert

N° de l'illustration : 20142500280NUC4A

Date : 2014

Auteur : Jérôme Mongreville

Reproduction soumise à autorisation du titulaire des droits d'exploitation

© Région Bourgogne-Franche-Comté, Inventaire du patrimoine



**Ferme : prix obtenus lors de concours chevalins, fixés sur la façade postérieure.**

25, Fournet-Blancheroche, 3-5 rue Ulysse Robert

N° de l'illustration : 20142500281NUC4A

Date : 2014

Auteur : Jérôme Mongreville

Reproduction soumise à autorisation du titulaire des droits d'exploitation

© Région Bourgogne-Franche-Comté, Inventaire du patrimoine





**Ferme : porte et fenêtres sur la face latérale gauche.**  
25, Fournet-Blancheroche, 3-5 rue Ulysse Robert

N° de l'illustration : 20142500288NUC4A

Date : 2014

Auteur : Jérôme Mongreville

Reproduction soumise à autorisation du titulaire des droits d'exploitation

© Région Bourgogne-Franche-Comté, Inventaire du patrimoine



**Ferme : porte et fenêtre sur la face latérale gauche.**

25, Fournet-Blancheroche, 3-5 rue Ulysse Robert

N° de l'illustration : 20142500287NUC4A

Date : 2014

Auteur : Jérôme Mongreville

Reproduction soumise à autorisation du titulaire des droits d'exploitation

© Région Bourgogne-Franche-Comté, Inventaire du patrimoine



**Ferme : porte et fenêtre sur la face latérale gauche.**

25, Fournet-Blancheroche, 3-5 rue Ulysse Robert

N° de l'illustration : 20142500289NUC4A

Date : 2014

Auteur : Jérôme Mongreville

Reproduction soumise à autorisation du titulaire des droits d'exploitation

© Région Bourgogne-Franche-Comté, Inventaire du patrimoine





**Atelier : façade antérieure, de trois quarts gauche.**

25, Fournet-Blancheroche, 3-5 rue Ulysse Robert

N° de l'illustration : 20142500283NUC4A

Date : 2014

Auteur : Jérôme Mongreville

Reproduction soumise à autorisation du titulaire des droits d'exploitation

© Région Bourgogne-Franche-Comté, Inventaire du patrimoine



**Atelier : façade postérieure.**

25, Fournet-Blancheroche, 3-5 rue Ulysse Robert

N° de l'illustration : 20142500290NUC4A

Date : 2014

Auteur : Jérôme Mongreville

Reproduction soumise à autorisation du titulaire des droits d'exploitation

© Région Bourgogne-Franche-Comté, Inventaire du patrimoine