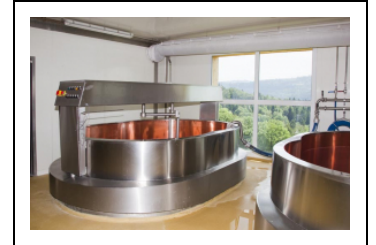


FROMAGERIE DITE LA FRUITIÈRE DE CHARMAUVILLERS

Bourgogne-Franche-Comté, Doubs
Charmauvillers

Dossier IA25001151 réalisé en
2013

Auteur(s) : Laurent Poupard



Historique

En 1924, quatre cultivateurs se réunissent pour vendre le lait de leurs vaches à un fromager, qui le travaille dans une cuve installée dans l'ancienne école, au 4 Grande Rue (cadastrée AC 100 en 2013). En 1929, il traite 200 000 kg de lait pour produire de l'emmental. Le 2 avril 1937, 13 producteurs s'associent pour former une coopérative, qui achète le bâtiment, l'agrandit en 1945, le dote d'une 2e cuve puis d'une 3e en 1950 (soit deux de 800 l et une de 1 000 l). La société poursuit la vente du lait au fromager : 800 000 l en 1956, permettant la fabrication de deux meules d'emmental en hiver et trois voire quatre en été.

Au début des années 1960, le bâtiment (" particulièrement insalubre et dangereux ") devient insuffisant face à l'augmentation de la production laitière. En 1962, la coopérative traite un million de litres de lait, transformés en beurre et emmental (dont les meules sont conservées en cave environ deux mois et demi). Le président Jean Nappey demande donc l'autorisation de construire un chalet fruitière avec logement pour le fromager.

La fromagerie, autorisée par l'arrêté préfectoral du 16 mai 1963, est édifiée la même année par la Société Salvi Pellegrini (SSP), de Damprichard, sur des plans de l'adjoint technique principal du Génie rural Donzelot. Le matériel de l'ancienne est repris et complété par la société Chalon-Mégard, de Nantua (Ain) : quatre cuves (de 1 350 l) et autant de presses, une écrémeuse (acquise en 1958), un pèse-lait, une baratte, etc.

Les sociétaires sont au nombre de 26 en 1964, 18 en 1980. 1978 voit l'achat d'un camion pour procéder au ramassage du lait (conservé dans des tanks à lait dans les fermes) dont la production atteint en 1979 2,2 millions de litres, transformés en 168 736 kg d'emmental, 11 400 kg de crème et 13 274 kg de beurre. L'équipement est alors constitué par 6 cuves de 1 200 à 2 400 l, 8 presses, une écrémeuse, une baratte, un générateur à vapeur (fonctionnant au fuel), une installation de production d'eau froide ; les caves en soubassement ont une capacité de 570 meules : 220 pour la cave chaude et 350 pour la cave froide. L'atelier est modernisé en 1980-1981 (moyennant 710 500 F), de nouveau par la société Chalon-Mégard : trois cuves en cuivre de 4 000 l chacune, un groupe de soutirage sous vide type 4 EF (capacité : 4 meules), matériel de moulage à 10 plateaux roulants, presse tournante pour 8 meules, installation de réception et stockage pour 10 000 l de lait, etc.

Le 1er janvier 1984, la coopérative décide de travailler elle-même son lait et embauche un fromager. Celui-ci traite 2,3 millions de litres pour fabriquer de l'emmental dont les trois quarts sont affinés sur place et le quart restant vendu en blanc à MM Joly (de Pierrefontaine-les-Varans) puis Liniger (de Vercel-Villedieu-le-Camp). En juin 1993, la fabrication de l'emmental est remplacée par celle du comté, ce qui nécessite une adaptation du matériel ; la coopérative affine elle-même sa production, dans les caves de la fromagerie Pronk de Damprichard. L'atelier de fabrication et la cave sont mis aux normes et agrandis en 1996.

En 2011, le bâtiment connaît un nouvel agrandissement, par l'entreprise Lacoste de Maïche, afin de permettre de moderniser l'ensemble de l'installation. C'est la société Évoli (Évolution par l'inox), de Serre-les-Sapins, qui se charge de l'automatisation : trois cuves de 5 200 l chacune (inclinables, intérieur cuivre et extérieur inox), soutirage GME (Groupe Moulage Évoli) permettant la réalisation de 12 fromages à la fois, palettiseur robotisé alimentant le groupe de pressage (10 colonnes de 5 presses chacune).

En 2012, la société coopérative agricole de fromagerie " La Fruitière de Charmauvillers " regroupe 24 producteurs, livrant chaque année 6 millions de litres de lait qui sont transformés en un peu moins de 600 tonnes de comté (44 meules par jour en moyenne, avec un pic à 50) et 10 tonnes de beurre (baratte de 1 200 l et empaqueteuse Simon Frères, de Cherbourg dans la Manche). Un quart de la production de comté est pré-affiné sur place pendant quatre mois et le reste vendu en blanc, l'ensemble étant affiné (durant 14 à 18 mois) par la société Arnaud de Poligny (marque JuraFlore), dans ses caves du fort des

Rousses (Jura). La crème (obtenue avec une écrémeuse Alfa Laval) est vendue à une chaîne de grandes surfaces. Par ailleurs, la fromagerie dispose de cuves lui permettant de stocker 25 000 l de lait et, depuis 2007-2008, 35 000 l de lactosérum vendus à la société Eurosérum de Port-sur-Saône (Haute-Saône). Le personnel se compose du fromager gérant et de ses trois aides, sans compter les chauffeurs chargés du ramassage du lait (1,5 poste).

Période(s) principale(s) : 3e quart 20e siècle

Période(s) secondaire(s) : 4e quart 20e siècle / 1er quart 21e siècle

Dates : 1963 (daté par travaux historiques)

Auteur(s) de l'oeuvre :

Donzelot (ingénieur civil, attribution par source), Entreprise Lacoste (entrepreneur, attribution par travaux historiques), Société Salvi Pellegrini (entrepreneur, attribution par travaux historiques)

Description

Les corps de bâtiment ont des murs en béton enduit, avec essentage de planches pour les extensions récentes au sud (coiffée d'un toit métallique en appentis) et à l'ouest (couvert d'une terrasse en béton). Ils ont un étage de soubassement et un rez-de-chaussée surélevé, le transfert des meules de comté dans les caves d'affinage établies sous l'atelier de fabrication s'effectuant à l'aide d'un monte-charge. Le bâtiment de 1963 compte en outre un étage carré, abritant le logement du fromager, et un comble à surcroît ; il est protégé par un toit à longs pans à couverture en tuile mécanique.

Éléments descriptifs

Murs : béton, enduit

Toit : tuile mécanique, métal en couverture, béton en couverture

Étages : étage de soubassement, rez-de-chaussée surélevé, 1 étage carré, comble à surcroît

Escaliers : escalier dans-oeuvre

Autres organes de circulations : monte-charge

Energie utilisée : énergie électrique achetée

Sources documentaires

Documents d'archives

• **170 W 12 Établissements classés (1953-1963)**

170 W 12 Établissements classés (1953-1963)

Lieu de conservation : Archives départementales du Doubs, Besançon- Cote du document : 170 W 12

• **1895 W 19 Direction départementale de l'Agriculture et de la Forêt (1963-1990)**

1895 W 19 Direction départementale de l'Agriculture et de la Forêt (1963-1990)

Lieu de conservation : Archives départementales du Doubs, Besançon- Cote du document : 1895 W 19

Documents figurés

• **Société coopérative de fromagerie de Charmauvillers. Construction d'une fromagerie. Plan de situation [et] Plan de masse, 1962 ou 1963**

Société coopérative de fromagerie de Charmauvillers. Construction d'une fromagerie. Plan de situation [et] Plan de masse, dessin (tirage bleu), s.n. [par l'adjoint technique principal du Génie rural Donzelot ?], s.d. [1962 ou 21 mars 1963 ?], 27,5 x 67 cm, échelles 1/2500 (situation) et 1/200

Lieu de conservation : Archives départementales du Doubs, Besançon- Cote du document : 1895 W 19

• **Société coopérative de fromagerie de Charmauvillers. Projet de construction d'un chalet fruitière [plans, coupe et élévations], 21 mars 1963**

Ministère de l'Agriculture, service du Génie rural, circonscription de Besançon. Société coopérative de fromagerie de Charmauvillers. Projet de construction d'un chalet fruitière, dessin (tirage bleu), s.n. [par l'adjoint technique principal du Génie rural Donzelot], s.d. [21 mars 1963], échelle 1/50- Sous-sol, rez-de-chaussée, logement [plans], 67 x 95,5 cm- Coupe, 37,5 x 71,5 cm- Pignons, façades, 66,5 x 105 cm

Lieu de conservation : Archives départementales du Doubs, Besançon- Cote du document : 1895 W 19

• **Société coopérative de fromagerie de Charmauvillers. Sous-sol, rez-de-chaussée état existant, état projeté [plans], 25 septembre 1980**

Société coopérative de fromagerie de Charmauvillers. Sous-sol, rez-de-chaussée état existant, état projeté [plans], dessin (tirage bleu), s.n. [par la Direction départementale de l'Agriculture du Doubs], s.d. [25 septembre 1980], 67 x 94,5 cm, échelle 1/50

Lieu de conservation : Archives départementales du Doubs, Besançon- Cote du document : 1895 W 19

Bibliographie

- **Bouchet, René (dir.). Charmauvillers : du comté et des boîtes. Du Seud au Bief d'Étoz, 2013**
Bouchet, René (dir.). Charmauvillers : du comté et des boîtes. Du Seud au Bief d'Étoz / GHETE « Au Clos du Doubs », commune de Charmauvillers. - [Charmauvillers] : Groupement d'Études Hommes et Terroirs du Clos du Doubs, 2013. 151 p. : ill. ; 30 cm. (Cahier du Clos du Doubs ; n° 7)
- **Vuillet, Bernard. Entre Doubs et Dessoubre. Tome III. Autour de Charquemont et Damprichard, 1991**
Vuillet, Bernard. Entre Doubs et Dessoubre. Tome III. Autour de Charquemont et Damprichard, d'après la collection de cartes postales de Georges Caille. - Les Gras : B. Vuillet, Villers-le-Lac : G. Caille, 1991. 243 p. : cartes postales ; 31 cm.

Témoignages oraux

- **Favrot Hubert (témoignage oral)**
Favrot Hubert, fromager gérant. Charmauvillers, 2013

Informations complémentaires

- **Fromagerie de Charmauvillers** : <https://httpwww.comte.com/charmauvillers>
- **Évoli** : <https://httpwww.evoli.fr>
- **Entreprise Lacoste** : <https://httpwww.lacoste-btp.com>

Thématiques : patrimoine industriel du Doubs

Aire d'étude et canton : Pays horloger (le)

Dénomination : fromagerie

Parties constituantes non étudiées : atelier de fabrication, chaufferie, pièce de séchage, réservoir industriel, pièce d'affinage, logement, garage, boutique

© Région Bourgogne-Franche-Comté, Inventaire du patrimoine



Plan-masse et de situation. Extrait du plan cadastral, 2013, section AC.
25, Charmauvillers, 6 Grande Rue

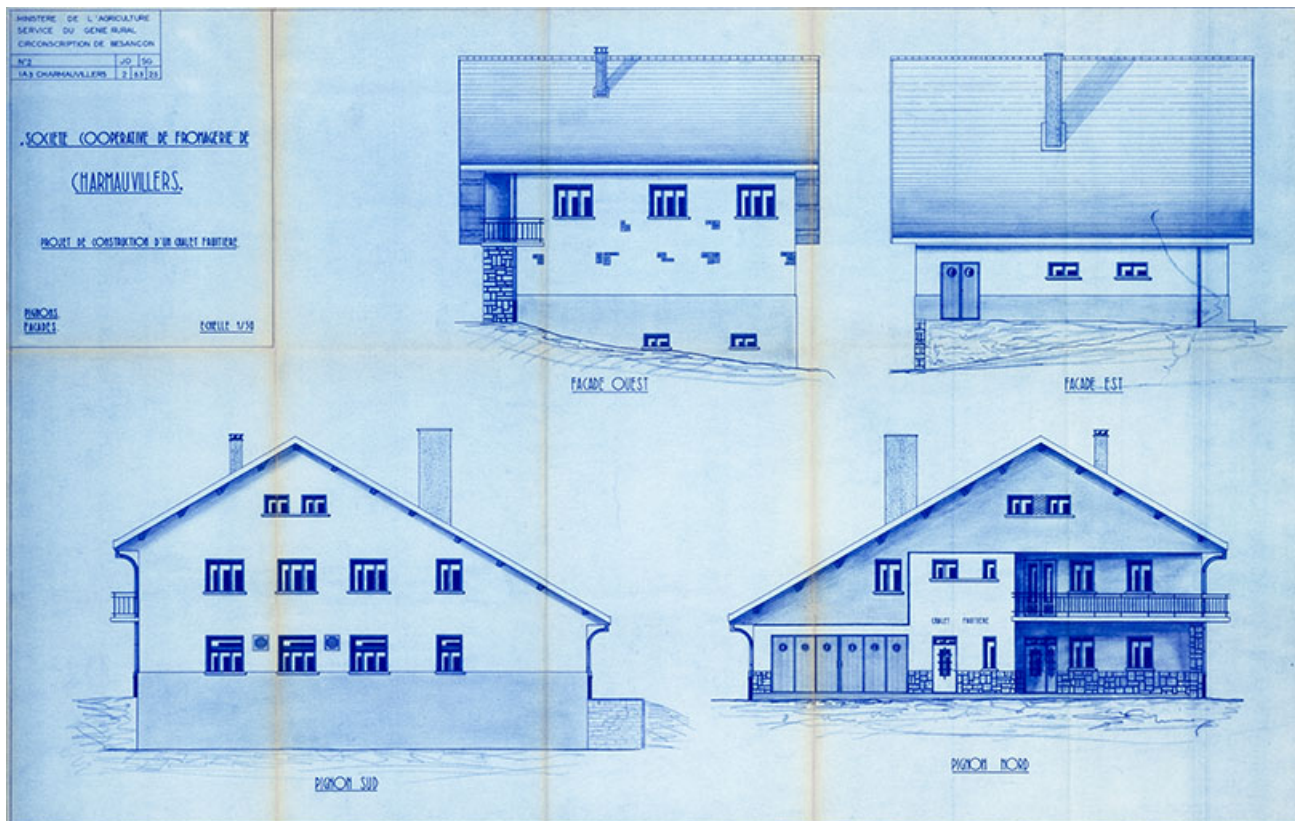
N° de l'illustration : 20142501538NUDA

Date : 2014

Auteur : Mathias Papigny

Reproduction soumise à autorisation du titulaire des droits d'exploitation

© Région Bourgogne-Franche-Comté, Inventaire du patrimoine



Société coopérative de fromagerie de Charmauvillers. Projet de construction d'un chalet fruitière. Pignons, façades, 21 mars 1963.
25, Charmauvillers, 6 Grande Rue

Source :

Ministère de l'Agriculture, service du Génie rural, circonscription de Besançon. Société coopérative de fromagerie de Charmauvillers. Projet de construction d'un chalet fruitière, dessin (tirage bleu), s.n. [par l'adjoint technique principal du Génie rural Donzelot], s.d. [21 mars 1963], échelle 1/50

- Sous-sol, rez-de-chaussée, logement [plans], 67 x 95,5 cm

- Coupe, 37,5 x 71,5 cm

- Pignons, façades, 66,5 x 105 cm

Lieu de conservation : Archives départementales du Doubs, Besançon - Cote du document : 1895 W 19

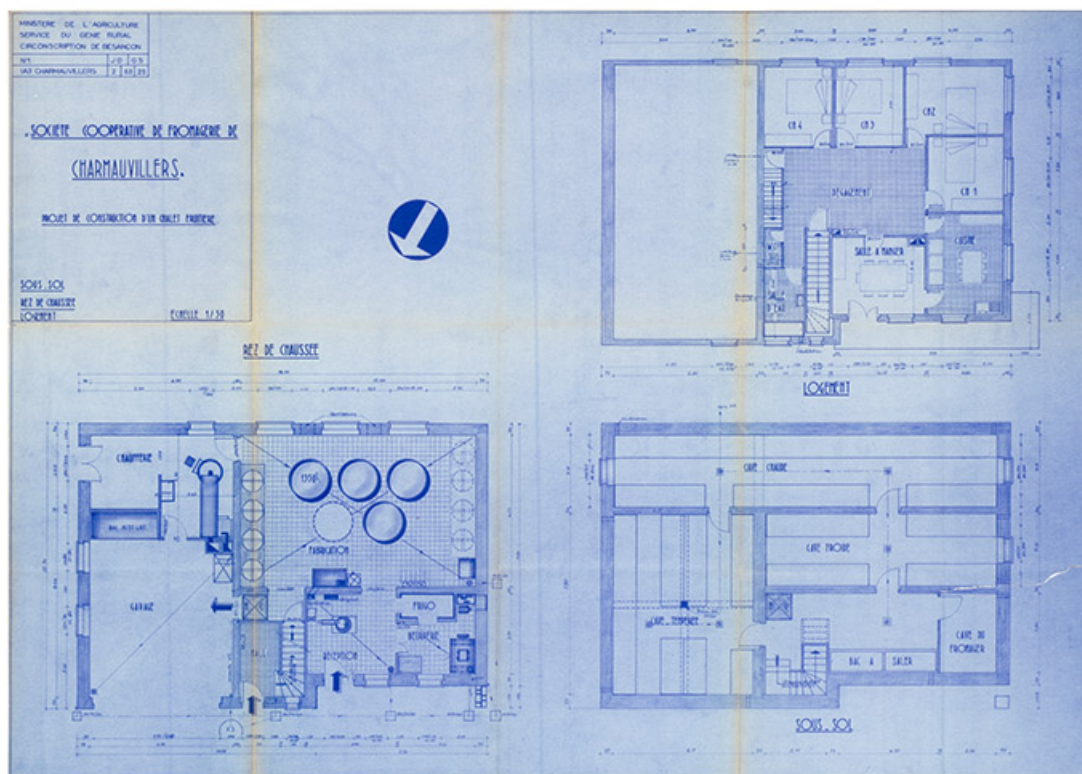
N° de l'illustration : 20152500546NUC4A

Date : 2015

Auteur : Jérôme Mongreville

Reproduction soumise à autorisation du titulaire des droits d'exploitation

© Région Bourgogne-Franche-Comté, Inventaire du patrimoine



Société coopérative de fromagerie de Charmauvillers. Projet de construction d'un chalet fromager. [Plans :] Sous-sol, rez-de-chaussée, logement, 21 mars 1963.

25, Charmauvillers, 6 Grande Rue

Source :

Ministère de l'Agriculture, service du Génie rural, circonscription de Besançon. Société coopérative de fromagerie de Charmauvillers. Projet de construction d'un chalet fromager, dessin (tirage bleu), s.n. [par l'adjoint technique principal du Génie rural Donzelot], s.d. [21 mars 1963], échelle 1/50

- Sous-sol, rez-de-chaussée, logement [plans], 67 x 95,5 cm

- Coupe, 37,5 x 71,5 cm

- Pignons, façades, 66,5 x 105 cm

Lieu de conservation : Archives départementales du Doubs, Besançon - Cote du document : 1895 W 19

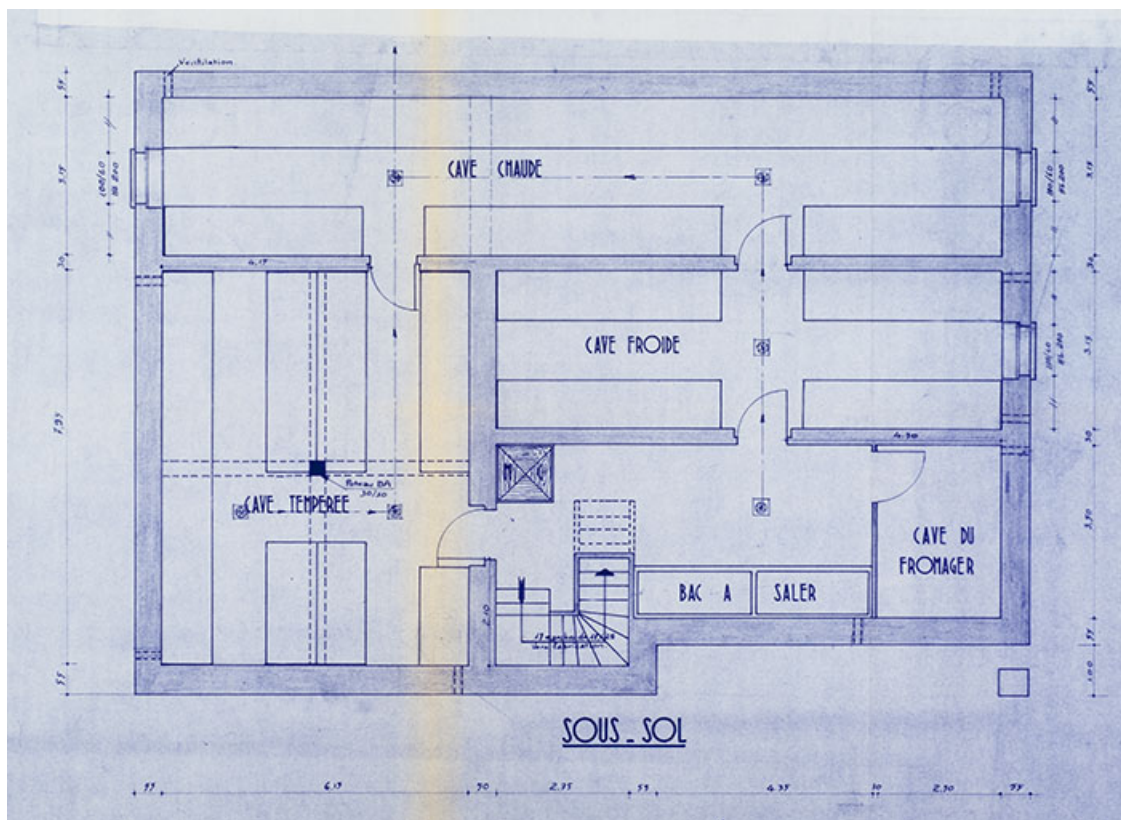
N° de l'illustration : 20152500539NUC4A

Date : 2015

Auteur : Sonia Dourlot

Reproduction soumise à autorisation du titulaire des droits d'exploitation

© Région Bourgogne-Franche-Comté, Inventaire du patrimoine



Société coopérative de fromagerie de Charmauvillers. Projet de construction d'un chalet fruitière. [Plans. Détail :] Sous-sol, 21 mars 1963.

25, Charmauvillers, 6 Grande Rue

Source :

Ministère de l'Agriculture, service du Génie rural, circonscription de Besançon. Société coopérative de fromagerie de Charmauvillers. Projet de construction d'un chalet fruitière, dessin (tirage bleu), s.n. [par l'adjoint technique principal du Génie rural Donzelot], s.d. [21 mars 1963], échelle 1/50

- Sous-sol, rez-de-chaussée, logement [plans], 67 x 95,5 cm

- Coupe, 37,5 x 71,5 cm

- Pignons, façades, 66,5 x 105 cm

Lieu de conservation : Archives départementales du Doubs, Besançon - Cote du document : 1895 W 19

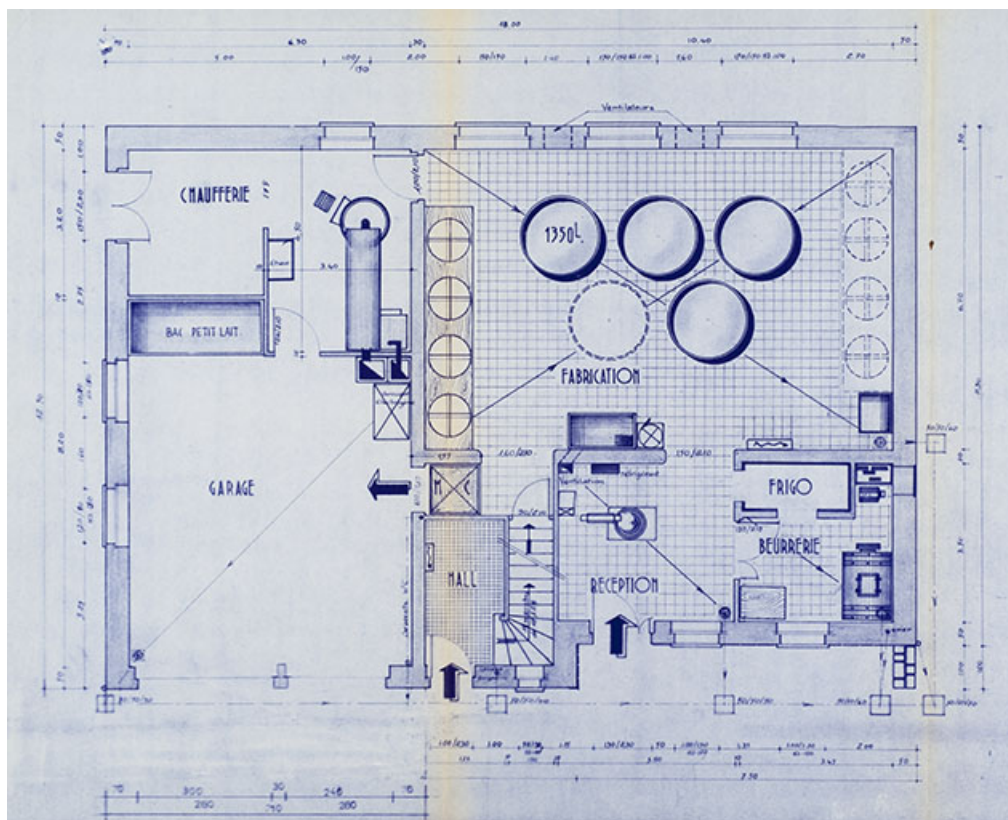
N° de l'illustration : 20152500474NUC4A

Date : 2015

Auteur : Sonia Dourlot

Reproduction soumise à autorisation du titulaire des droits d'exploitation

© Région Bourgogne-Franche-Comté, Inventaire du patrimoine



Société coopérative de fromagerie de Charmauvillers. Projet de construction d'un chalet fruitière. [Plans. Détail :] Rez-de-chaussée, 21 mars 1963.

25, Charmauvillers, 6 Grande Rue

Source :

Ministère de l'Agriculture, service du Génie rural, circonscription de Besançon. Société coopérative de fromagerie de Charmauvillers. Projet de construction d'un chalet fruitière, dessin (tirage bleu), s.n. [par l'adjoint technique principal du Génie rural Donzelot], s.d. [21 mars 1963], échelle 1/50

- Sous-sol, rez-de-chaussée, logement [plans], 67 x 95,5 cm

- Coupe, 37,5 x 71,5 cm

- Pignons, façades, 66,5 x 105 cm

Lieu de conservation : Archives départementales du Doubs, Besançon - Cote du document : 1895 W 19

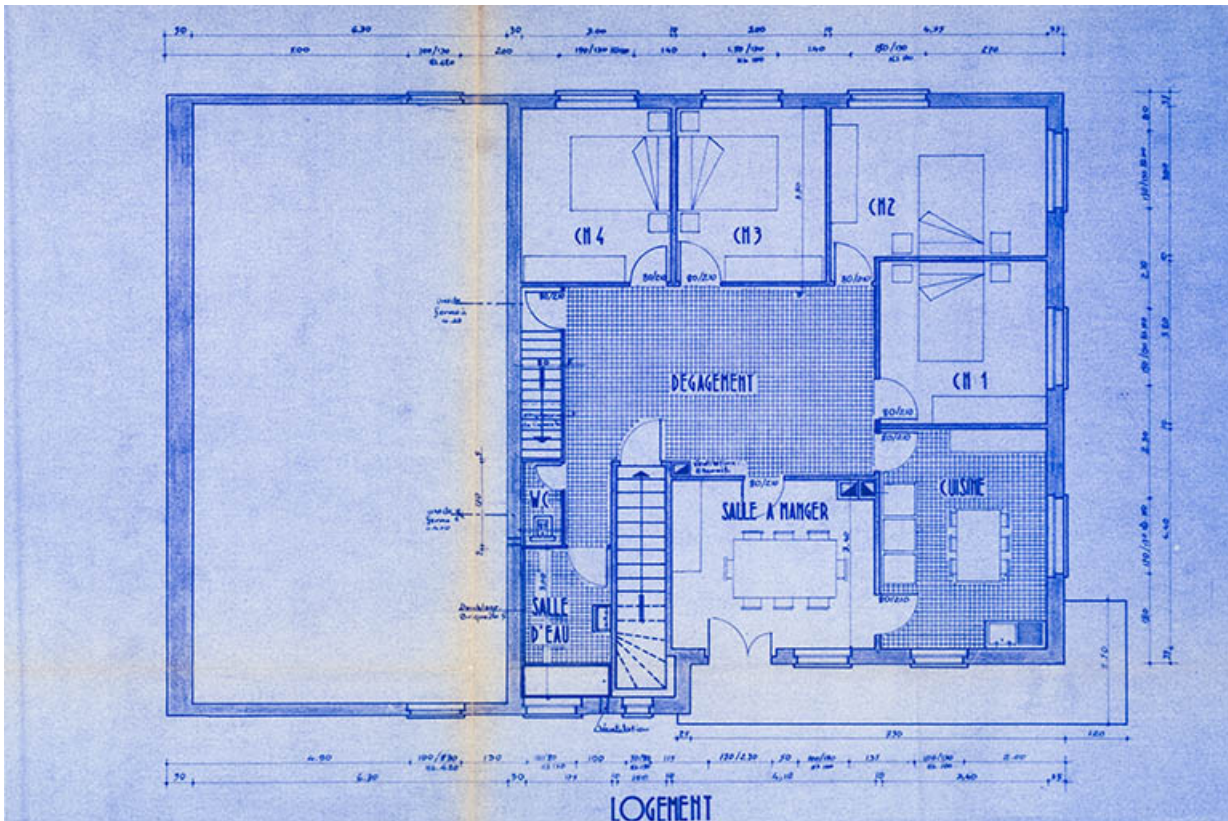
N° de l'illustration : 20152500473NUC4A

Date : 2015

Auteur : Sonia Dourlot

Reproduction soumise à autorisation du titulaire des droits d'exploitation

© Région Bourgogne-Franche-Comté, Inventaire du patrimoine



Société coopérative de fromagerie de Charmauvillers. Projet de construction d'un chalet fruitière. [Plans. Détail :] Logement, 21 mars 1963.

25, Charmauvillers, 6 Grande Rue

Source :

Ministère de l'Agriculture, service du Génie rural, circonscription de Besançon. Société coopérative de fromagerie de Charmauvillers. Projet de construction d'un chalet fruitière, dessin (tirage bleu), s.n. [par l'adjoint technique principal du Génie rural Donzelot], s.d. [21 mars 1963], échelle 1/50

- Sous-sol, rez-de-chaussée, logement [plans], 67 x 95,5 cm

- Coupe, 37,5 x 71,5 cm

- Pignons, façades, 66,5 x 105 cm

Lieu de conservation : Archives départementales du Doubs, Besançon - Cote du document : 1895 W 19

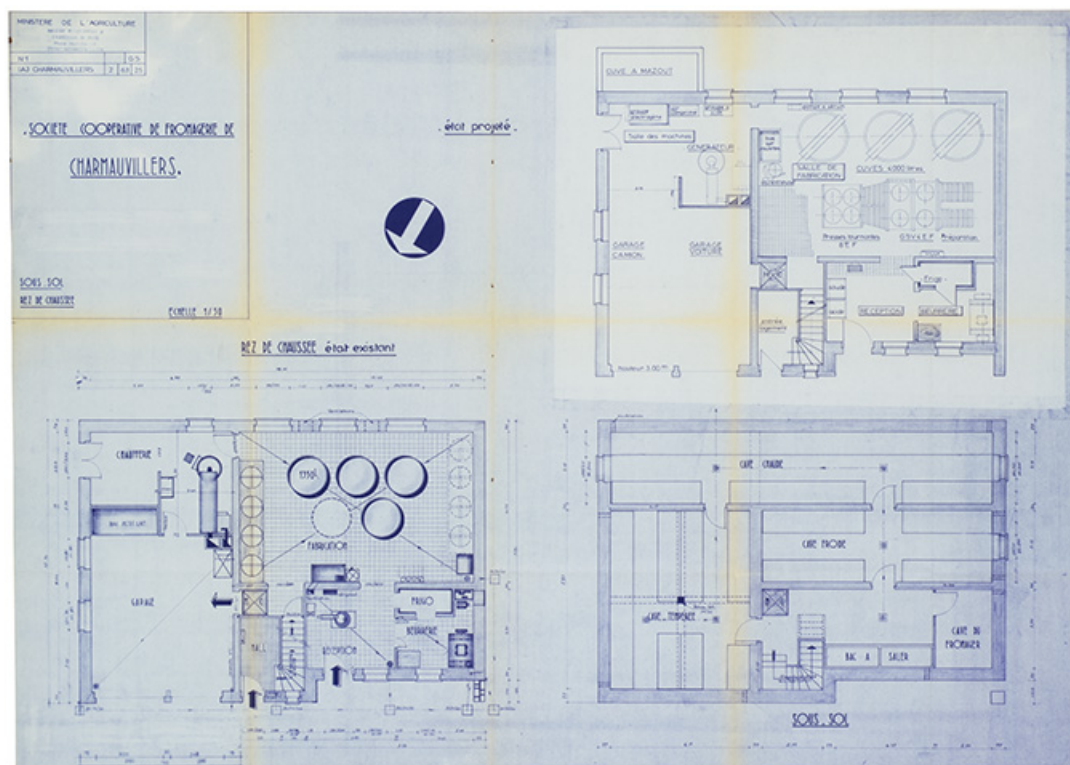
N° de l'illustration : 20152500472NUC4A

Date : 2015

Auteur : Sonia Dourlot

Reproduction soumise à autorisation du titulaire des droits d'exploitation

© Région Bourgogne-Franche-Comté, Inventaire du patrimoine



Société coopérative de fromagerie de Charmauvillers. Sous-sol, rez-de-chaussée état existant, état projeté [plans], 25 septembre 1980.

25, Charmauvillers, 6 Grande Rue

Source :

Société coopérative de fromagerie de Charmauvillers. Sous-sol, rez-de-chaussée état existant, état projeté [plans], dessin (tirage bleu), s.n. [par la Direction départementale de l'Agriculture du Doubs], s.d. [25 septembre 1980], 67 x 94,5 cm, échelle 1/50

Lieu de conservation : Archives départementales du Doubs, Besançon - Cote du document : 1895 W 19

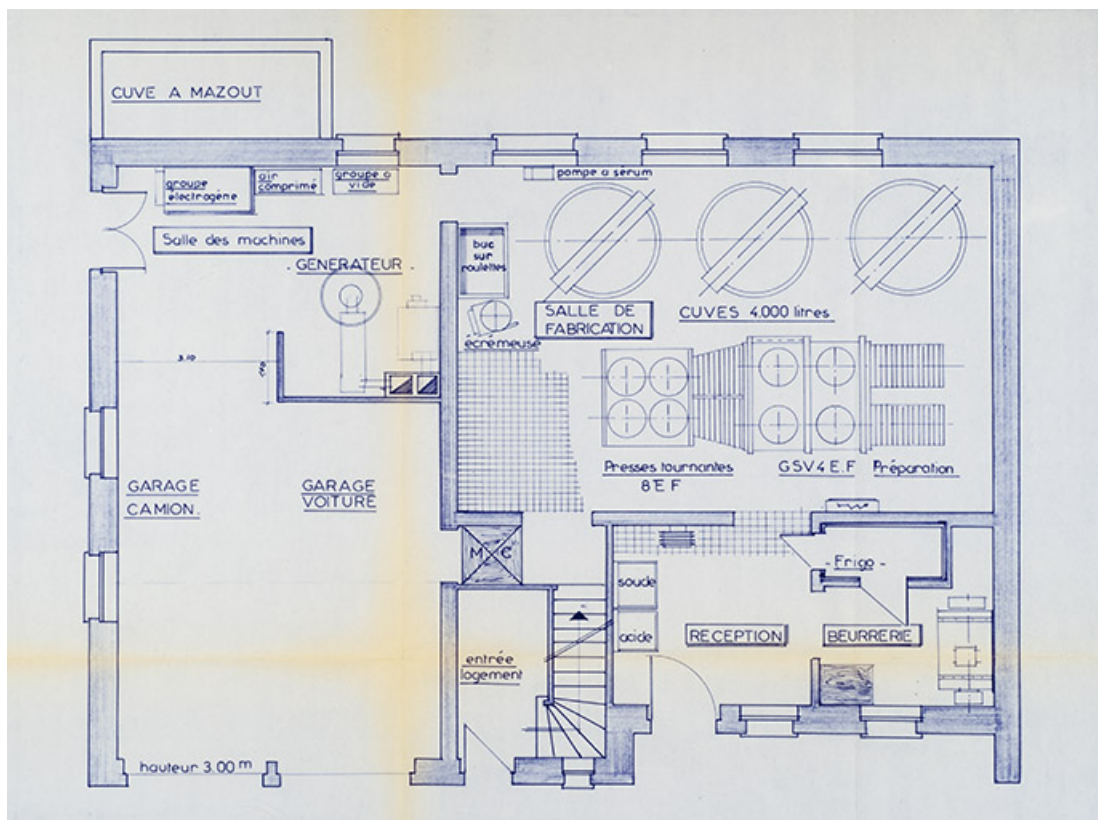
N° de l'illustration : 20152500538NUC4A

Date : 2015

Auteur : Sonia Dourlot

Reproduction soumise à autorisation du titulaire des droits d'exploitation

© Région Bourgogne-Franche-Comté, Inventaire du patrimoine



Société coopérative de fromagerie de Charmauvillers [... Plans : rez-de-chaussée] état projeté, 25 septembre 1980.
25, Charmauvillers, 6 Grande Rue

Source :

Société coopérative de fromagerie de Charmauvillers. Sous-sol, rez-de-chaussée état existant, état projeté [plans], dessin (tirage bleu), s.n. [par la Direction départementale de l'Agriculture du Doubs], s.d. [25 septembre 1980], 67 x 94,5 cm, échelle 1/50

Lieu de conservation : Archives départementales du Doubs, Besançon - Cote du document : 1895 W 19

N° de l'illustration : 20152500475NUC4A

Date : 2015

Auteur : Sonia Dourlot

Reproduction soumise à autorisation du titulaire des droits d'exploitation

© Région Bourgogne-Franche-Comté, Inventaire du patrimoine



Vue d'ensemble depuis l'ouest.

25, Charmauvillers, 6 Grande Rue

N° de l'illustration : 20132501211NUC2A

Date : 2013

Auteur : Yves Sancey

Reproduction soumise à autorisation du titulaire des droits d'exploitation

© Région Bourgogne-Franche-Comté, Inventaire du patrimoine



Vue d'ensemble depuis la prairie, au sud-ouest.

25, Charmauvillers, 6 Grande Rue

N° de l'illustration : 20132501212NUC2A

Date : 2013

Auteur : Yves Sancey

Reproduction soumise à autorisation du titulaire des droits d'exploitation

© Région Bourgogne-Franche-Comté, Inventaire du patrimoine



Vue d'ensemble depuis la prairie, au sud-est.

25, Charmauvillers, 6 Grande Rue

N° de l'illustration : 20132501213NUC2A

Date : 2013

Auteur : Yves Sancey

Reproduction soumise à autorisation du titulaire des droits d'exploitation

© Région Bourgogne-Franche-Comté, Inventaire du patrimoine



Façade antérieure, de trois quarts droite.

25, Charmauvillers, 6 Grande Rue

N° de l'illustration : 20132501210NUC2A

Date : 2013

Auteur : Yves Sancey

Reproduction soumise à autorisation du titulaire des droits d'exploitation

© Région Bourgogne-Franche-Comté, Inventaire du patrimoine



Trois cuves de fabrication.

25, Charmauvillers, 6 Grande Rue

N° de l'illustration : 20132501214NUC2A

Date : 2013

Auteur : Yves Sancey

Reproduction soumise à autorisation du titulaire des droits d'exploitation

© Région Bourgogne-Franche-Comté, Inventaire du patrimoine



Cuves de fabrication et baie vitrée donnant sur la vallée.

25, Charmauvillers, 6 Grande Rue

N° de l'illustration : 20132501215NUC2A

Date : 2013

Auteur : Yves Sancey

Reproduction soumise à autorisation du titulaire des droits d'exploitation

© Région Bourgogne-Franche-Comté, Inventaire du patrimoine



Cuve de fabrication.

25, Charmauvillers, 6 Grande Rue

N° de l'illustration : 20132501216NUC2A

Date : 2013

Auteur : Yves Sancey

Reproduction soumise à autorisation du titulaire des droits d'exploitation

© Région Bourgogne-Franche-Comté, Inventaire du patrimoine



Cuve de fabrication : vue plongeante montrant l'intérieur.

25, Charmauvillers, 6 Grande Rue

N° de l'illustration : 20132501217NUC2A

Date : 2013

Auteur : Yves Sancey

Reproduction soumise à autorisation du titulaire des droits d'exploitation

© Région Bourgogne-Franche-Comté, Inventaire du patrimoine



Soutirage GME (Groupe Moulage Evoli).
25, Charmauvillers, 6 Grande Rue

N° de l'illustration : 20132501219NUC2A

Date : 2013

Auteur : Yves Sancey

Reproduction soumise à autorisation du titulaire des droits d'exploitation

© Région Bourgogne-Franche-Comté, Inventaire du patrimoine



Groupe de pressage.

25, Charmauvillers, 6 Grande Rue

N° de l'illustration : 20132501220NUC2A

Date : 2013

Auteur : Yves Sancey

Reproduction soumise à autorisation du titulaire des droits d'exploitation

© Région Bourgogne-Franche-Comté, Inventaire du patrimoine



Baratte et empaqueteuse.

25, Charmauvillers, 6 Grande Rue

N° de l'illustration : 20132501221NUC2A

Date : 2013

Auteur : Yves Sancey

Reproduction soumise à autorisation du titulaire des droits d'exploitation

© Région Bourgogne-Franche-Comté, Inventaire du patrimoine



Écrémeuse et installation de dépotage du lait et refroidissement du sérum.
25, Charmauvillers, 6 Grande Rue

N° de l'illustration : 20132501222NUC2A

Date : 2013

Auteur : Yves Sancey

Reproduction soumise à autorisation du titulaire des droits d'exploitation

© Région Bourgogne-Franche-Comté, Inventaire du patrimoine



Écrémeuse Alfa-Laval.

25, Charmauvillers, 6 Grande Rue

N° de l'illustration : 20132501223NUC2A

Date : 2013

Auteur : Yves Sancey

Reproduction soumise à autorisation du titulaire des droits d'exploitation

© Région Bourgogne-Franche-Comté, Inventaire du patrimoine