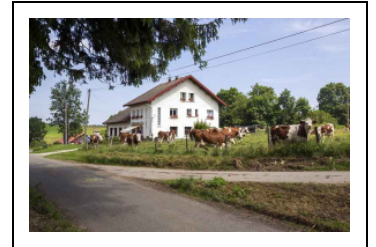


FROMAGERIE DE LA SEIGNOTTE

Bourgogne-Franche-Comté, Doubs
Damprichard
le Bois en Barre

Dossier IA25001142 réalisé en 2012 revu en
2013

Auteur(s) : Laurent Poupard



Historique

Une fromagerie est attestée à la Seignotte en 1820. Les fruitières sont, sur le territoire communal, au nombre de quatre en 1856 (20 000 kg de fromage), de deux en 1875 (45 vaches, 4500 kg de fromage et 1300 kg de beurre). En 1919, Octave et François Burnequez s'associent avec Joseph Baume et Arsène Guigon pour créer à la Seignotte une société de fromagerie, qu'ils installent dans une maison en bordure de la route, au carrefour. Ils sont rejoints par d'autres paysans et la fabrication débute en 1922. L'établissement est équipé au milieu du 20e siècle de deux cuves à foyer roulant de la société Thiébaud, de Trévillers, et vend ses meules d'emmental en blanc (avec un affinage réduit à un mois). Le 28 avril 1966, Maurice Duquet, président d'une coopérative qui traite alors 900 000 kg de lait, demande l'autorisation de construire "un chalet fruitière et un logement pour le fromager" en remplacement du bâtiment existant, frappé d'alignement et en mauvais état. La nouvelle fromagerie ouvre en 1968, avec quatre cuves de 1300 l et un générateur de vapeur. Toutefois, elle ne fonctionne que pendant dix ans et ferme en 1978 par manque de lait. Rattachée à la fromagerie de Charquemont, elle est modifiée en 1985 et 1987 avec, à cette date, aménagement de caves d'affinage pour 400 meules d'emmental. Elle a depuis été transformée en habitation.

Période(s) principale(s) : 3e quart 20e siècle

Dates : 1968 (daté par travaux historiques)

Description

Le bâtiment, aux murs en parpaings de béton enduits, est coiffé d'un toit à longs pans couvert de tuiles mécaniques. Il est en rez-de-chaussée au nord mais compte, pour le logement du fromager, un étage carré et un comble à surcroît au sud, desservis par un escalier tournant dans-œuvre.

Éléments descriptifs

Murs : béton, parpaing de béton, enduit

Toit : tuile mécanique

Étages : 1 étage carré, comble à surcroît

Élévation : élévation à travées

Escaliers : escalier dans-œuvre, escalier tournant à retours

Sources documentaires

Documents d'archives

• **312 W 6 Établissements classés (1966-1969)**

312 W 6 Établissements classés (1966-1969)

Lieu de conservation : Archives départementales du Doubs, Besançon- Cote du document : 312 W 6

Documents figurés

• **Section D parcelle 169. Plan de masse [de la fromagerie projetée], [1966]**

Section D parcelle 169. Plan de masse [de la fromagerie projetée], dessin (tirage, crayon de couleur), s.n., s.d. [1966], 27 x 21 cm, 1/500

Lieu de conservation : Archives départementales du Doubs, Besançon- Cote du document : 312 W 6

- **Fromagerie de Damprichard « la Seignotte » [plans et élévations], [1966]**

Fromagerie de Damprichard « la Seignotte » [plans et élévations], dessin (tirage bleu), s.n., s.d. [1966], 37 x 101 cm, sans échelle (coté)

Lieu de conservation : Archives départementales du Doubs, Besançon- Cote du document : 312 W 6

Bibliographie

- **Courtieu, Jean (dir.). Dictionnaire des communes du département du Doubs, 1982-1987.**

Courtieu, Jean (dir.). Dictionnaire des communes du département du Doubs. - Besançon : Cêtre, 1982-1987. 6 t., 3566 p. : ill. ; 24 cm.

- **Narbey, Bernard (dir.). À l'ombre du clocher de Damprichard : la mémoire des siècles passés, 2005**

Narbey, Bernard (dir.). À l'ombre du clocher de Damprichard : la mémoire des siècles passés / Groupes de travail du GHETE « Au Clos du Doubs » et des associations de Damprichard. - Besançon : Groupement d'Études Hommes et Terroirs du Clos du Doubs, 2005. Non paginé [170] p. : ill. ; 30 cm. (Cahier du Clos du Doubs ; n° 6)

Informations complémentaires

Thématiques : patrimoine industriel du Doubs

Aire d'étude et canton : Pays horloger (le)

Dénomination : fromagerie

Parties constituantes non étudiées : atelier de fabrication, chaufferie, logement d'ouvriers, pièce d'affinage, garage

© Région Bourgogne-Franche-Comté, Inventaire du patrimoine



Plan-masse et de situation. Extrait du plan cadastral, 2013, section D.
25, Damprichard, lieudit : le Bois en Barre

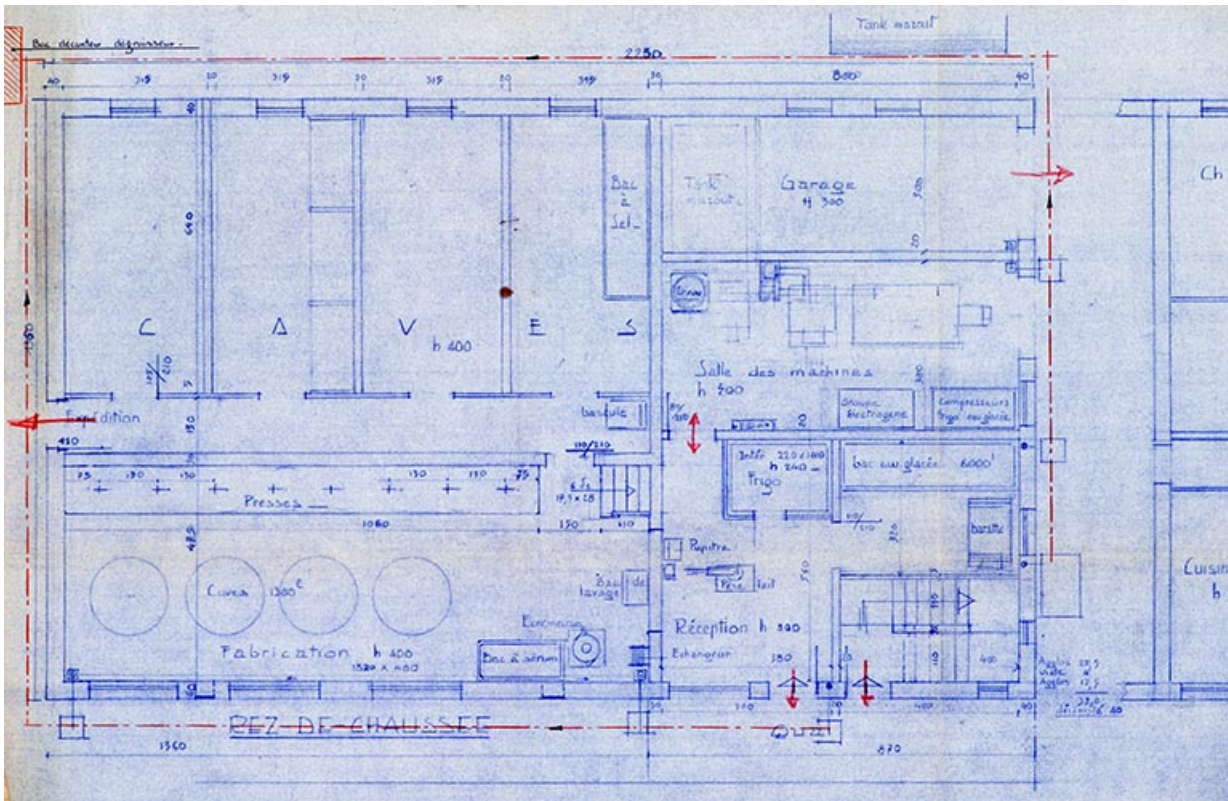
N° de l'illustration : 20142501526NUDA

Date : 2014

Auteur : Mathias Papigny

Reproduction soumise à autorisation du titulaire des droits d'exploitation

© Région Bourgogne-Franche-Comté, Inventaire du patrimoine



Fromagerie de Damprichard « la Seignotte » [plan du rez-de-chaussée], [1966]

25, Damprichard, lieudit : le Bois en Barre

Source :

Fromagerie de Damprichard « la Seignotte » [plans et élévations], dessin (tirage bleu), s.n., s.d. [1966], 37 x 101 cm, sans échelle (coté)

Lieu de conservation : Archives départementales du Doubs, Besançon - Cote du document : 312 W 6

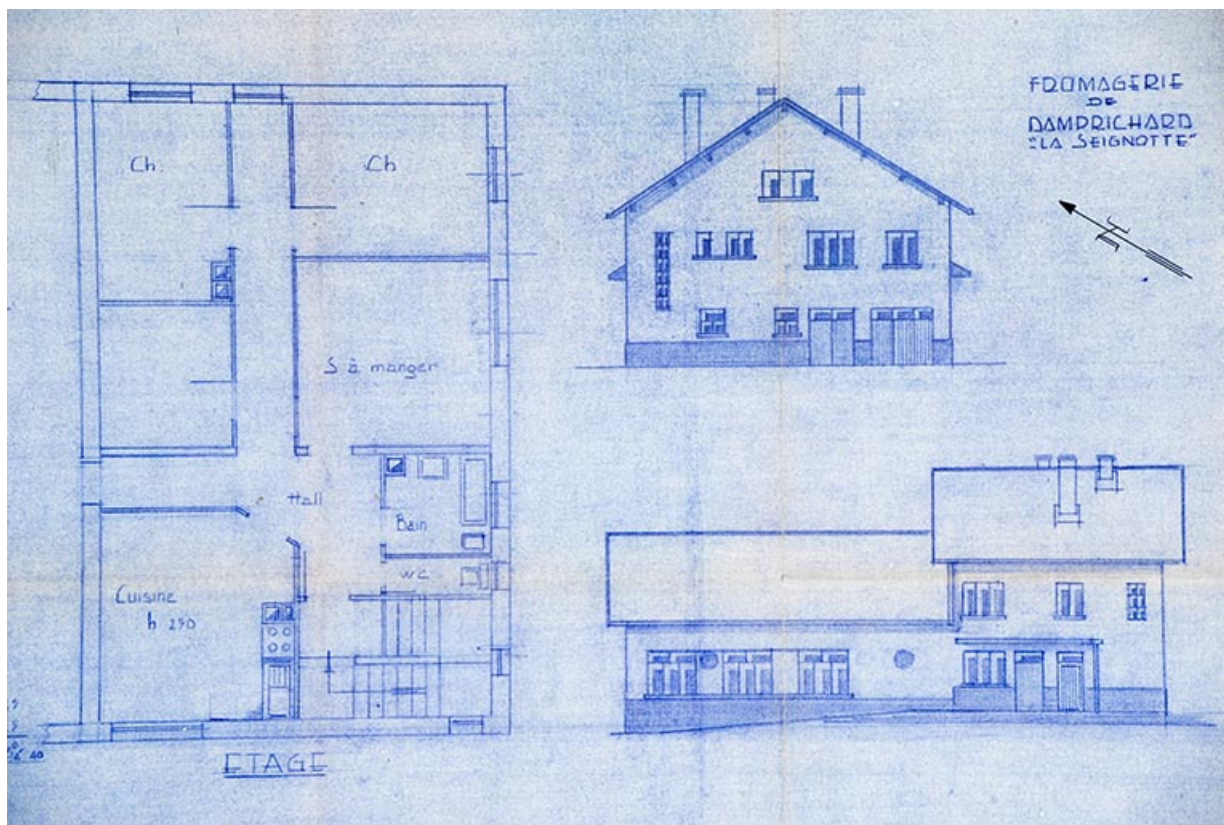
N° de l'illustration : 20132500574NUC4A

Date : 2013

Auteur : Jérôme Mongreville

Reproduction soumise à autorisation du titulaire des droits d'exploitation

© Région Bourgogne-Franche-Comté, Inventaire du patrimoine



Fromagerie de Damprichard « la Seignotte » [plan de l'étage et élévations], [1966]

25, Damprichard, lieudit : le Bois en Barre

Source :

Fromagerie de Damprichard « la Seignotte » [plans et élévations], dessin (tirage bleu), s.n., s.d. [1966], 37 x 101 cm, sans échelle (coté)

Lieu de conservation : Archives départementales du Doubs, Besançon - Cote du document : 312 W 6

N° de l'illustration : 20132500573NUC4A

Date : 2013

Auteur : Jérôme Mongreville

Reproduction soumise à autorisation du titulaire des droits d'exploitation

© Région Bourgogne-Franche-Comté, Inventaire du patrimoine



Vue d'ensemble, depuis le sud.

25, Damprichard, lieudit : le Bois en Barre

N° de l'illustration : 20132501142NUC2A

Date : 2013

Auteur : Yves Sancey

Reproduction soumise à autorisation du titulaire des droits d'exploitation

© Région Bourgogne-Franche-Comté, Inventaire du patrimoine



Vue d'ensemble, depuis l'est.

25, Damprichard, lieudit : le Bois en Barre

N° de l'illustration : 20132501141NUC2A

Date : 2013

Auteur : Yves Sancey

Reproduction soumise à autorisation du titulaire des droits d'exploitation

© Région Bourgogne-Franche-Comté, Inventaire du patrimoine