

## **USINE D'HORLOGERIE (USINE DE BOÎTES ET DE BRACELETS DE MONTRE) MUNNIER FRÈRES, PUIS USINE DE MATÉRIEL D'ÉQUIPEMENT INDUSTRIEL (USINE DE MACHINES-OUTILS) DES SOCIÉTÉS PROBOTECH ET STARTECH**

Bourgogne-Franche-Comté, Doubs  
 Damprichard  
 13 rue du Prélot

Dossier IA25001141 réalisé en 2012 revu en  
 2013

Auteur(s) : Laurent Poupard



### Historique

Henri Munnier fonde vers 1950 une entreprise de terminaison de pièces horlogères (montage, polissage, etc.), dont l'activité englobe vers la fin de la décennie la fabrication de boîtes, bracelets, montres complètes et bijoux fantaisie. L'affaire est reprise au milieu des années 1960 par ses fils Louis, ancien cadre de la Société des Boîtes et Bracelets-Montres Burdet, et son frère, qui fondent le 26 août 1965 la Sarl Munnier Frères, transformée en SA le 21 novembre 1970. L'atelier est situé à l'étage du garage Silvant, au 8 rue du Professeur Grammont (cadastré AD 26 et 27 en 2013). Le 20 juin 1969, la Sarl Munnier (au capital de 70 000 F), dont la dénomination exacte est "Munnier Frères. Société d'exploitation des Ets Henri Munnier", demande l'autorisation d'ouvrir pour le début de l'année suivante une usine route de Charquemont. L'établissement est bâti par la Manufacture d'Art et d'Ameublement Métallique et de Ferronnerie, ou MAAMF (voir les notices Mérimée : IA00070360 à Saint-Dizier et IA00070412 à Éclaron). Cette société anonyme de Haute-Marne, fondée en 1923, a succédé à l'atelier Biot créé en 1876 à Saint-Dizier et transféré à partir de 1951 à Éclaron-Braucourt-Sainte-Livière. Prévu pour 25 personnes environ à l'origine, le bâtiment en hébergera jusqu'à 160 : il est complété par deux ailes en retour au sud-est puis double de superficie entre 1975 et 1980. La société Munnier qui emploie 105 personnes en 1989, est spécialisée dans la boîte de montre avec bracelet en métal (mais elle semble reprendre la fabrique de montres Gisca, de Villers-le-Lac). Elle ferme dans les années 1990 ne pouvant, malgré une tentative de délocalisation au Maroc, résister à la concurrence du Sud-Est asiatique où la main d'œuvre est moins chère. L'usine est reprise en 1992 par la société Francis Miserez, de Vercel-Villedieu-le-Camp, qu'intéresse son matériel, transféré en 1995 dans l'ancienne usine de la Cométor au Russey (où elle disparaîtra en 2007-2008). Les bâtiments passent ensuite à un ancien de France Ébauches, Serge Locatelli, à l'origine en 1989 des sociétés Probotech, spécialisée dans les machines spéciales pour l'horlogerie (12 personnes en 2012), et Startech (29 personnes), en association avec un spécialiste de l'électronique M Frantz. Actuellement, les deux sont réunies au sein de Tech & Tech, dont le champ d'activités a été élargi à l'automobile et au médical. Un nouveau corps de bâtiment vient d'être édifié fin 2012-début 2013 à l'entrée du site.

**Dates** : 1969 (daté par source) / 2013 (daté par tradition orale)

#### Auteur(s) de l'oeuvre :

Manufacture d'Art et d'Ameublement Métallique et de Ferronnerie (maître d'oeuvre, attribution par source)

### Description

L'usine, en rez-de-chaussée, est partiellement bâtie sur un étage de soubassement en béton enduit ; ses murs sont protégés par un essentage de tôle. À l'exception d'une aile en retour (en appentis), les toits sont à longs pans, avec pignons découverts pour l'extension de 2012, et majoritairement recouverts de shingle (et de tôle ?).

#### Éléments descriptifs

**Murs** : béton, fer, pan de fer, enduit, essentage de tôle

**Toit** : matériau synthétique en couverture, métal en couverture

**Etages** : étage de soubassement, en rez-de-chaussée surélevé

**Escaliers** : escalier dans-oeuvre

**Energie utilisée** : énergie électrique achetée

## Sources documentaires

### Documents d'archives

- **312 W 33 Etablissements classés (1965-1975)**

312 W 33 Etablissements classés (1965-1975)

Lieu de conservation : Archives départementales du Doubs, Besançon- Cote du document : 312 W 33

### Documents figurés

- **Henri Bourgeois. 1 rue de l'Industrie. 25 – Damprichard [plan-masse et de situation de l'usine], [1968]**

Henri Bourgeois. 1 rue de l'Industrie. 25 – Damprichard [plan-masse et de situation de l'usine], dessin (crayon, calque), s.n., s.d. [1968], 50 x 64 cm, 1/250

Lieu de conservation : Archives départementales du Doubs, Besançon- Cote du document : 312 W 33

- **Plan de masse de la propriété de la Sté Munnier Frères, 1969**

Plan de masse de la propriété de la Sté Munnier Frères, dessin (tirage), s.n., modifié le 20 juin 1969, 27 x 21 cm, échelle 1/500

Lieu de conservation : Archives départementales du Doubs, Besançon- Cote du document : 312 W 33

- **Projet Sté Munnier Frères [plan et élévations], 3 juin 1969**

Projet Sté Munnier Frères [plan et élévations], dessin (tirage), s.n. [par la Manufacture d'Art et d'Ameublement Métallique et de Ferronnerie], 3 juin 1969, 54,5 x 112 cm, échelle 1/50

Lieu de conservation : Archives départementales du Doubs, Besançon- Cote du document : 312 W 33

- **Prises de vues aériennes de l'IGN (20e siècle)**

Prises de vues aériennes de l'IGN (20e siècle). Consultables en ligne via le site du Géoportail ([www.geoportail.gouv.fr](http://www.geoportail.gouv.fr))

- **[Une vue extérieure et deux intérieurs d'atelier de l'usine Munnier Frères], 1990**

[Une vue extérieure et deux intérieurs d'atelier de l'usine Munnier Frères], photographie imprimée, s.n., s.d. [1990] Publiée dans : La France horlogère, n° 517, novembre 1990, p. 88-89.

- **[Vues du site avant l'extension de 2013], octobre 2012**

[Vues du site avant l'extension de 2013], photographie, par Yves Sancey, octobre 2012.

### Documents multimédias

- **Annuaire des Entreprises de France, le fichier national des chambres de commerce et d'industrie**

Annuaire des Entreprises de France, le fichier national des chambres de commerce et d'industrie

- **Jacquinet, Guy. Le site de la MAAMF, 2018.**

Jacquinet, Guy. Le site de la MAAMF. - 2018. Document accessible en ligne sur le site de Guy Jacquinet consacré à Eclaron : <http://www.eclaron.net/maamf.html>

### Bibliographie

- **Chez nos fabricants de boîtes de montres. À Damprichard (Haut-Doubs), novembre 1990**

Chez nos fabricants de boîtes de montres. À Damprichard (Haut-Doubs). In : La France horlogère, n° 517, novembre 1990, p. 88-92 : ill.

- **Narbey, Bernard (dir.). À l'ombre du clocher de Damprichard : la mémoire des siècles passés, 2005**

Narbey, Bernard (dir.). À l'ombre du clocher de Damprichard : la mémoire des siècles passés / Groupes de travail du GHETE « Au Clos du Doubs » et des associations de Damprichard. - Besançon : Groupement d'Études Hommes et Terroirs du Clos du Doubs, 2005. Non paginé [170] p. : ill. ; 30 cm. (Cahier du Clos du Doubs ; n° 6)

- **Sornay, Lionel. Prosopographie des entreprises horlogères et de leurs financeurs sur le plateau de Maïche 1925-1973, 2003**

Sornay, Lionel. Prosopographie des entreprises horlogères et de leurs financeurs sur le plateau de Maïche 1925-1973. - Besançon : Université de Franche-Comté, 2003. 56 p. : ill. ; 30 cm. Mém DEA : histoire industrielle : Besançon : 2003 ; 51.

- **Vuillet, Bernard. Entre Doubs et Dessoubre. Tome III. Autour de Charquemont et Damprichard, 1991**

Vuillet, Bernard. Entre Doubs et Dessoubre. Tome III. Autour de Charquemont et Damprichard, d'après la collection de cartes postales de Georges Caille. - Les Gras : B. Vuillet, Villers-le-Lac : G. Caille, 1991. 243 p. : cartes postales ; 31 cm.

### Témoignages oraux

- **Bourgeois Bernard (témoignage oral)**

Bourgeois Bernard, ancien directeur de la société Henri Bourgeois. Damprichard, 2012

## Informations complémentaires

• **Tech & Tech** : <https://httpwww.tech-tech.fr>

**Thématiques** : patrimoine industriel du Doubs

**Aire d'étude et canton** : Pays horloger (le)

**Dénomination** : usine d'horlogerie, usine de matériel d'équipement industriel

**Parties constituantes non étudiées** : atelier de fabrication, bureau d'études, chaufferie, magasin industriel, entrepôt industriel, stationnement

© Région Bourgogne-Franche-Comté, Inventaire du patrimoine



**Plan-masse et de situation. Extrait du plan cadastral, 2013, section AM.**

25, Damprichard, 13 rue du Prélot

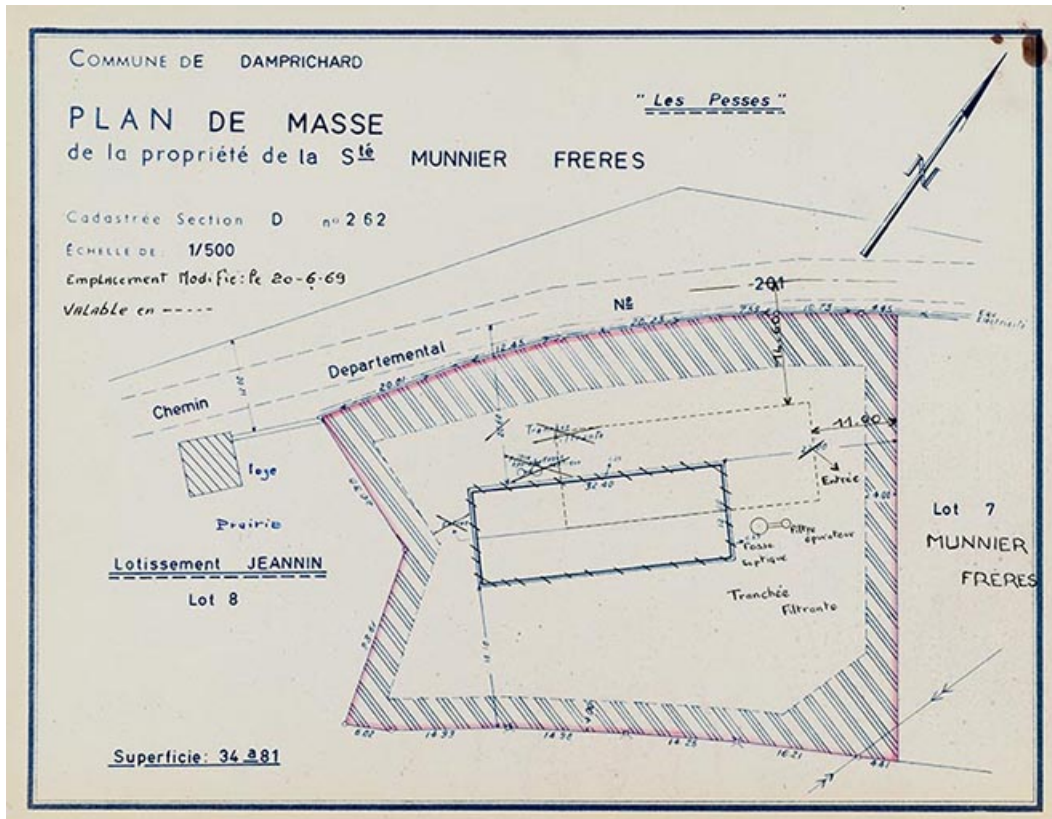
N° de l'illustration : 20142501525NUDA

Date : 2014

Auteur : Mathias Papigny

Reproduction soumise à autorisation du titulaire des droits d'exploitation

© Région Bourgogne-Franche-Comté, Inventaire du patrimoine



Plan de masse de la propriété de la Sté Munnier Frères, 1969

25, Damprichard, 13 rue du Prélot

**Source :**

**Plan de masse de la propriété de la Sté Munnier Frères, dessin (tirage), s.n., modifié le 20 juin 1969, 27 x 21 cm, échelle 1/500**

Lieu de conservation : Archives départementales du Doubs, Besançon - Cote du document : 312 W 33

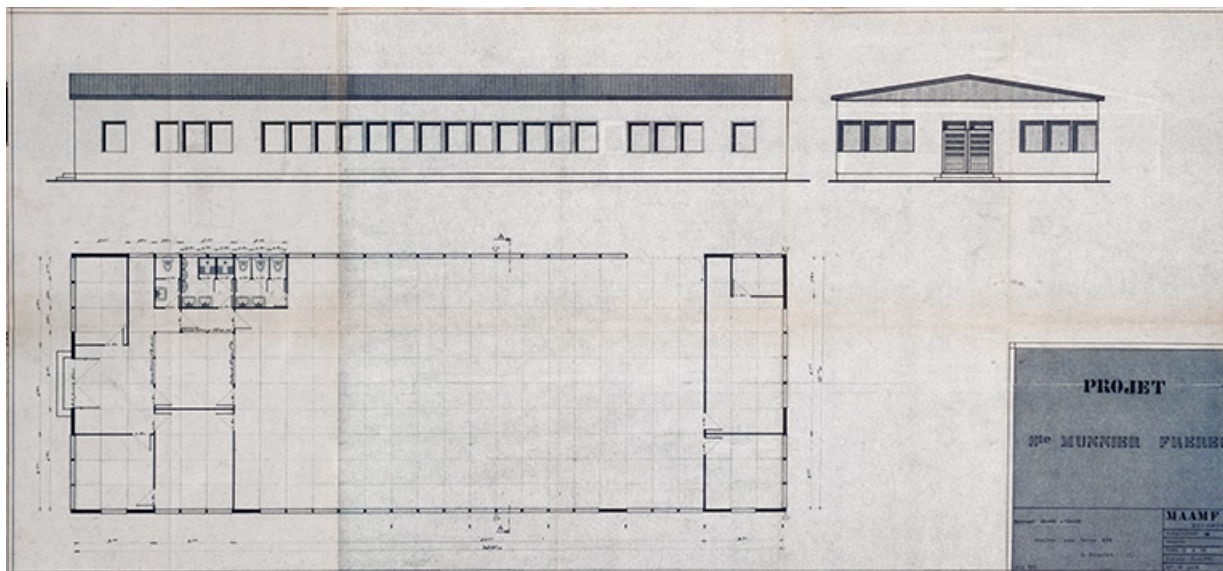
N° de l'illustration : 20132500526NUC4A

Date : 2013

Auteur : Jérôme Mongreville

Reproduction soumise à autorisation du titulaire des droits d'exploitation

© Région Bourgogne-Franche-Comté, Inventaire du patrimoine



**Projet Sté Munnier Frères [plan et élévations], 3 juin 1969**

25, Damprichard, 13 rue du Prélot

**Source :**

**Projet Sté Munnier Frères [plan et élévations], dessin (tirage), s.n. [par la Manufacture d'Art et d'Ameublement Métallique et de Ferronnerie], 3 juin 1969, 54,5 x 112 cm, échelle 1/50**

Lieu de conservation : Archives départementales du Doubs, Besançon - Cote du document : 312 W 33

N° de l'illustration : 20132500540NUC4A

Date : 2013

Auteur : Jérôme Mongreville

Reproduction soumise à autorisation du titulaire des droits d'exploitation

© Région Bourgogne-Franche-Comté, Inventaire du patrimoine



**Vue d'ensemble depuis le nord, avant l'extension de 2013.**

25, Damprichard, 13 rue du Prélot

**Source :**

**[Vues du site avant l'extension de 2013], photographie, par Yves Sancey, octobre 2012.**

N° de l'illustration : 20132501136NUC2A

Date : 2013

Auteur : Yves Sancey

Reproduction soumise à autorisation du titulaire des droits d'exploitation

© Région Bourgogne-Franche-Comté, Inventaire du patrimoine



**L'entrée, avant l'extension de 2013.**

25, Damprichard, 13 rue du Prélot

**Source :**

**[Vues du site avant l'extension de 2013], photographie, par Yves Sancey, octobre 2012.**

N° de l'illustration : 20132501137NUC2A

Date : 2013

Auteur : Yves Sancey

Reproduction soumise à autorisation du titulaire des droits d'exploitation

© Région Bourgogne-Franche-Comté, Inventaire du patrimoine





**Vue d'ensemble depuis le sud.**

25, Damprichard, 13 rue du Prélot

N° de l'illustration : 20132501138NUC2A

Date : 2013

Auteur : Yves Sancey

Reproduction soumise à autorisation du titulaire des droits d'exploitation

© Région Bourgogne-Franche-Comté, Inventaire du patrimoine



**Entrée du site, au nord.**

25, Damprichard, 13 rue du Prélot

N° de l'illustration : 20132501134NUC2A

Date : 2013

Auteur : Yves Sancey

Reproduction soumise à autorisation du titulaire des droits d'exploitation

© Région Bourgogne-Franche-Comté, Inventaire du patrimoine



**Façade latérale droite (atelier de 2013 au premier plan).**

25, Damprichard, 13 rue du Prélot

N° de l'illustration : 20132501135NUC2A

Date : 2013

Auteur : Yves Sancey

Reproduction soumise à autorisation du titulaire des droits d'exploitation

© Région Bourgogne-Franche-Comté, Inventaire du patrimoine



**Façade antérieure (atelier de 2013 au premier plan).**

25, Damprichard, 13 rue du Prélot

N° de l'illustration : 20132501133NUC2A

Date : 2013

Auteur : Yves Sancey

Reproduction soumise à autorisation du titulaire des droits d'exploitation

© Région Bourgogne-Franche-Comté, Inventaire du patrimoine



**Façades postérieure et latérale gauche.**

25, Damprichard, 13 rue du Prélot

N° de l'illustration : 20132501140NUC2A

Date : 2013

Auteur : Yves Sancey

Reproduction soumise à autorisation du titulaire des droits d'exploitation

© Région Bourgogne-Franche-Comté, Inventaire du patrimoine



**Façade postérieure.**

25, Damprichard, 13 rue du Prélot

N° de l'illustration : 20132501139NUC2A

Date : 2013

Auteur : Yves Sancey

Reproduction soumise à autorisation du titulaire des droits d'exploitation

© Région Bourgogne-Franche-Comté, Inventaire du patrimoine