

## USINE D'HORLOGERIE (USINE DE BOÎTES DE MONTRE) ET DE TRAITEMENT DE SURFACE DES MÉTAUX ÉTIENNE BOURGEOIS

Bourgogne-Franche-Comté, Doubs  
Damprichard  
11 rue du Professeur Grammont

Dossier IA25001126 réalisé en 2012 revu en  
2013

Auteur(s) : Laurent Poupard



### Historique

Vers 1895, Césaire Bourgeois (1847-1904) construit au village son atelier de composants d'horlogerie (assortiments à cylindre et roues).

Césaire est le fils de Victor-Marcel-Séverin Bourgeois, qui avait établi en 1849 à la ferme de la Combe Bourgeois un atelier d'assortiments cylindre. Cet atelier disparaissant au cours de la décennie 1870 puis la ferme étant vendue en 1883, Césaire et son frère Jules doivent trouver de nouveaux locaux. Si Jules fait construire en 1878 (au 1 rue de l'Industrie) une grande maison avec fabrique de boîtes de montre, Césaire prend certainement à bail un bâtiment (dans lequel il établit une fonderie qu'il loue un temps à son père). Il s'achète au début des années 1880 une habitation (actuellement au 6 rue du Professeur Grammont), édiflée vers 1877, dont la grille de clôture porte ses initiales et celles de sa femme, Stéphanie Roch. Vers 1892, il acquiert une autre maison (au n° 13 de la rue), qu'il semble agrandir ou reconstruire deux ans plus tard et qui hébergera par la suite certains de ses ouvriers. Il bâtit enfin, vers 1895, son propre atelier, au 11 de la même rue. Cet atelier est, selon la matrice cadastrale, doté vers 1899 d'un « magasin de dépôt » puis agrandi vers 1901 (deux travées nord-est ?) ; une autre construction est signalée sur la même parcelle (F 39) vers 1905.

Césaire décède en 1904 et sa veuve acquiert la même année l'usine de Léon Péquignot, établie au milieu des années 1890 à l'angle de l'actuelle rue des Écoles et de la place du 3e Tirailleurs algériens (cadastre : 1810 F 196). Les deux sites passent vers 1919 à son fils Paul (1873-1934), dit fabricant d'horlogerie puis tourneur par procédés mécaniques.

Associé de fait dès 1904 avec son cousin Henri (fils de Jules) pour la fabrication (sous la marque PHB Express) d'appareils de mesure électrique utilisant des boîtes de montres, celui-ci collabore aussi un temps avec Marcel, un frère d'Henri, notamment pour l'invention en 1921 d'un procédé de plaquage or par électrolyse : le « blindage ». Ce procédé sera exploité par la société d'Henri laquelle, par ailleurs, utilisera la fonderie de Paul jusqu'à ce qu'elle construise la sienne vers 1920.

En 1920, Paul fonde avec plusieurs industriels lorrains la Société d'Études et de Constructions industrielles et mécaniques (Secim) de Damprichard, transformée en SA au capital de 618 000 F, qu'il installe sur ses deux sites. Suivant le cadastre et une date portée, il construira en 1930 sur celui de la rue du Professeur Grammont un nouveau bâtiment, au nord-est et dans le prolongement de l'atelier existant.

La propriété semble divisée à partir de 1926 : Paul en conserve une partie (nord-est du site Grammont), où travailleront 46 ouvriers en 1930, l'autre est reprise par la Secim (qu'il préside). En 1937, la première partie passe à son fils, Étienne (1913-2000), fabricant de boîtes de montres puis horloger, et la seconde à l'industriel Léon Farque, directeur de la Secim. Poursuivant la production des boîtes de montre, Étienne (qui fait remonter l'origine de son affaire à 1856) développe ensuite la galvanoplastie (plaquage or) et s'essaie à la fabrication des montres entières : « La Montre Ailette » (« remontoirs, 5/34, 16 et 18 lignes, acier, nickel, bronze, argent, simili plaqué, plaqué or, plaqué argent, montres pour l'exportation ») dans les années 1920, les montres Novolor Watch puis Elva et les « montres ancre qualité spéciale, boîtiers tous métaux, plaqué or Fordor » en 1952. Cette compétence lui permet d'accueillir du 1er octobre 1957 au 31 décembre 1984 l'atelier d'assemblage de montres et de rhabillage d'Alexandre Ducoudray (1918-2011), grossiste nantais en horlogerie, propriétaire de la marque Arvor (déposée en 1950). Il réalise aussi des boutons de manchette, chevalières, pinces de cravates, etc., avant de se recentrer sur la galvanoplastie. La Sarl Etienne Bourgeois (au capital de 15 000 F, porté ensuite à 45 000 F), fondée le 1er juillet 1947, donnera naissance dans les années 1960 à la SA Étienne Bourgeois et Cie (au capital de 110 000 F). Du 1er juillet 1949 au 30 juin 1950, elle exporte 1 750 montres dans les colonies françaises ; en 1953, elle achète 4 700 ébauches françaises (10 1/2

et 5 1/4). A cette époque, Etienne envisage l'ouverture d'une petite installation de placage or aux Etats-Unis (projet apparemment sans suite). En 1977, l'usine de Damprichard est fermée et une nouvelle unité de traitement de surface ouverte à Avoudrey. Le papier à en-tête de la société mentionne alors : « Electroplastie générale. Placage or – Dorage – Toutes teintes – Rhodiage. Fabrication d'articles de bijouterie et de bracelets métalliques ».

Depuis, les bâtiments sont désaffectés (ils ont été utilisés pour le tournage de scènes du film Les Michaud, avec Charles Vanel, sorti en 1982), de même que le logement d'ouvriers.

**Dates** : 1930 (porte la date)

## Description

Les bâtiments ont des murs en moellons calcaires enduits, avec essentage de planches sur les pignons du logement d'ouvriers, et sont protégés par un toit à longs pans couvert de tuiles mécaniques. L'usine est composée de deux corps de bâtiments dont les façades (murs gouttereaux) sont percées de "fenestrages" : ainsi sept baies sont accolées à l'étage du corps occidental, sur sa façade antérieure. Ce corps, portant la date 1930 sur une tablette de fenêtre à l'étage, accueillait la galvanoplastie au rez-de-chaussée, le bureau et un atelier de fabrication et d'emballage à l'étage carré. Ses fenêtres sont coiffées d'un arc segmentaire en briques. Le corps oriental, en rez-de-chaussée et à fenêtres rectangulaires, servait au "travail à la fenêtre". Le logement d'ouvriers a un étage carré, accessible par un escalier extérieur sur la façade antérieure et par un pont de grange sur la façade postérieure, et un étage en surcroît. L'étage carré et l'étage en surcroît du logement patronal sont desservis par un escalier extérieur droit en béton.

## Éléments descriptifs

**Murs** : calcaire, calcaire, moellon sans chaîne en pierre de taille, moellon, enduit, enduit, essentage de planches

**Toit** : tuile mécanique

**Etages** : 1 étage carré, étage de comble

**Élévation** : élévation à travées

**Escaliers** : escalier dans-oeuvre, escalier de distribution extérieur, escalier en équerre, en maçonnerie; escalier de distribution extérieur, escalier droit, en maçonnerie cage ouverte

**Energie utilisée** : énergie électrique achetée

## Sources documentaires

### Documents d'archives

- **1 G 7 et 7bis Matrice cadastrale des propriétés bâties de la commune de Damprichard (1882-1910)**  
1 G 7 et 7bis Matrice cadastrale des propriétés bâties de la commune de Damprichard (1882-1910)  
Lieu de conservation : Archives communales, Damprichard- Cote du document : 1 G 7 et 7bis
- **1 G 10 Matrice cadastrale des propriétés bâties de la commune de Damprichard (1911-1962)**  
1 G 10 Matrice cadastrale des propriétés bâties de la commune de Damprichard (1911-1962)  
Lieu de conservation : Archives communales, Damprichard- Cote du document : 1 G 10
- **50 J 21 Syndicat de fabricants d'horlogerie de Besançon. Correspondance avec les fabricants, 1948-1962**  
50 J 21 Syndicat de fabricants d'horlogerie de Besançon. Correspondance avec les fabricants, 1948-1962  
Lieu de conservation : Archives départementales du Doubs, Besançon- Cote du document : 50 J 21
- **171 W 14 Etablissements classés (1948-1964)**  
171 W 14 Etablissements classés (1948-1964)  
Lieu de conservation : Archives départementales du Doubs, Besançon- Cote du document : 171 W 14
- **1017 W 17 Établissements classés (1973-1978)**  
1017 W 17 Établissements classés (1973-1978)  
Lieu de conservation : Archives départementales du Doubs, Besançon- Cote du document : 1017 W 17
- **M 3044 Travail et main d'œuvre, 1926-1930**  
M 3044 Travail et main d'œuvre, 1926-1930  
Lieu de conservation : Archives départementales du Doubs, Besançon- Cote du document : M 3044
- **Papier à en-tête "La Montre Ailette" Paul Bourgeois, 12 septembre 1925**  
Papier à en-tête "La Montre Ailette" Paul Bourgeois, 12 septembre 1925  
Lieu de conservation : Collection particulière : Christian Patois, Frambouhans
- **Papier à en-tête de la Fabrique de Boîtes de Montres Etienne Bourgeois, 30 novembre 1954**  
Papier à en-tête de la Fabrique de Boîtes de Montres Etienne Bourgeois, 30 novembre 1954  
Lieu de conservation : Collection particulière : Henri Bonnet, Fournet-Luisans

## Documents figurés

- **S[ociété] A[nony]me d'Études et de Constructions Industrielles et Mécaniques, Damprichard (Doubs). Usine des chignoles [et] Usine des graisseurs, [1927]**  
S[ociété] A[nony]me d'Études et de Constructions Industrielles et Mécaniques, Damprichard (Doubs). Usine des chignoles [et] Usine des graisseurs, dessin (tirage), s.n., s.d. [1927], 99 x 84 cm, échelle 1/200 Plan en mauvais état : coupé en 4 (un quart manque : la villa ?)  
Lieu de conservation : Archives départementales du Doubs, Besançon- Cote du document : M 1657
- **[Plan-masse et de situation de l'usine Étienne Bourgeois dressé à l'occasion de l'installation d'une citerne de gaz], [1964]**  
[Plan-masse et de situation de l'usine Étienne Bourgeois dressé à l'occasion de l'installation d'une citerne de gaz], dessin (plume), s.n., s.d. [1964], 27 x 21 cm, [échelle 1/200]  
Lieu de conservation : Archives départementales du Doubs, Besançon- Cote du document : 171 W 14
- **Fabrique d'horlogerie Bourgeois Père et Fils [et] Fabrique d'appareils électriques Paul & Henri Bourgeois [dessin du bâtiment principal de la rue de Grammont], deux papiers à en-tête, décennie 1890 et 1er quart 20e siècle**  
Fabrique d'horlogerie Bourgeois Père et Fils [et] Fabrique d'appareils électriques Paul & Henri Bourgeois [dessin du bâtiment principal de la rue de Grammont], deux papiers à en-tête, s.n., s.d. [décennie 1890 et 1er quart 20e siècle]. Publiés dans : Vuillet, Bernard. Entre Doubs et Dessoubre. Tome III. Autour de Charquemont et Damprichard. - Les Gras : B. Vuillet, Villers-le-Lac : G. Caille, 1991, p. 182-183.
- **Vue générale de Damprichard [depuis le sud-est], limite 19e siècle 20e siècle (entre 1895 et 1901 ?)**  
Vue générale de Damprichard [depuis le sud-est], carte postale, par Francis Grux (?), [limite 19e siècle 20e siècle, entre 1895 et 1901 ?], coll. Francis-Grux peintre-éditeur à Maïche. Porte la date 15 décembre 1915 au verso.  
Lieu de conservation : Collection particulière : Henri Ethalon, Les Ecorces
- **33. - Damprichard. - Vue générale [depuis le sud-est], limite 19e siècle 20e siècle (entre 1895 et 1901 ?)**  
33. - Damprichard. - Vue générale [depuis le sud-est], carte postale, par la veuve Sandoz, [limite 19e siècle 20e siècle, entre 1895 et 1901 ?], cliché Veuve Sandoz éd. à Charquemont. Porte la date 1905 (tampon) au verso.  
Lieu de conservation : Collection particulière : Henri Ethalon, Les Ecorces
- **Damprichard (Doubs) - Usine Bourgeois, Horlogerie et Appareils électriques, entre 1904 et 1909**  
Damprichard (Doubs) - Usine Bourgeois, Horlogerie et Appareils électriques, carte postale colorisée, s.n., [entre 1904 et 1909]. Porte la date 4 décembre 1911 au recto. Le monogramme BM figurant au recto a été utilisé par l'éditeur de 1904 à 1909, puis remplacé de 1909 à 1916 par le tampon rond Bauer Marchet et Cie Dijon. Publiée dans : Vuillet, Bernard. Entre Doubs et Dessoubre. Tome III. Autour de Charquemont et Damprichard. - Les Gras : B. Vuillet, Villers-le-Lac : G. Caille, 1991, p. 184.  
Lieu de conservation : Collection particulière : Henri Ethalon, Les Ecorces
- **1832 - Excursions en Franche-Comté - Damprichard. Une vue d'ensemble [montrant les deux bâtiments de l'usine d'Étienne Bourgeois], 1er quart 20e siècle**  
1832 - Excursions en Franche-Comté - Damprichard. Une vue d'ensemble [montrant les deux bâtiments de l'usine d'Étienne Bourgeois], carte postale, s.n., s.d. [1er quart 20e siècle]. Publiée dans : Vuillet, Bernard. Entre Doubs et Dessoubre. Tome III. Autour de Charquemont et Damprichard. - Les Gras : B. Vuillet, Villers-le-Lac : G. Caille, 1991, p. 166.

## Documents multimédias

- **Capitaine56. Arvor, histoire d'un grossiste, 28 mai 2015**  
Capitaine56. Arvor, histoire d'un grossiste. - 28 mai 2015. Document accessible en ligne sur le forum de discussion Chronomania : [http://forum.chronomania.net/mix\\_entry.php?id=230004](http://forum.chronomania.net/mix_entry.php?id=230004) (consultation : 9 juillet 2015)

## Bibliographie

- **M., A. Les plus anciennes maisons de l'horlogerie française, janvier et février 1982**  
M., A. Les plus anciennes maisons de l'horlogerie française. La France horlogère, n° 429, janvier 1982, p. 81-86 : ill., n° 430, février 1982, p. 63-69 : ill.
- **Petiteau, Natalie. L'horlogerie des Bourgeois conquérants : histoire des établissements Bourgeois de Damprichard (Doubs), 1789-1939, 1994**  
Petiteau, Natalie. L'horlogerie des Bourgeois conquérants : histoire des établissements Bourgeois de Damprichard (Doubs), 1789-1939. - Besançon : Presses universitaires de Franche-Comté, 1994. 224 p. - [8 p. de pl.] : ill., cartes, graph. ; 24 cm. (Annales littéraires de l'Université de Franche-Comté. Série Historiques ; 8)
- **Simonin, Michel. L'horlogerie au fil du temps et son évolution en Franche-Montagne, sur le plateau de Maïche, 2007**  
Simonin, Michel. L'horlogerie au fil du temps et son évolution en Franche-Montagne, sur le plateau de Maïche. - Maïche : M. Simonin, 2007. 143 p. : ill. ; 30 cm.
- **Sornay, Lionel. Prosopographie des entreprises horlogères et de leurs financeurs sur le plateau de Maïche 1925-1973, 2003**

Sornay, Lionel. Prosopographie des entreprises horlogères et de leurs financeurs sur le plateau de Maîche 1925-1973. - Besançon : Université de Franche-Comté, 2003. 56 p. : ill. ; 30 cm. Mém DEA : histoire industrielle : Besançon : 2003 ; 51.

- **Vuillet, Bernard. Entre Doubs et Dessoubre. Tome III. Autour de Charquemont et Damprichard, 1991**  
Vuillet, Bernard. Entre Doubs et Dessoubre. Tome III. Autour de Charquemont et Damprichard, d'après la collection de cartes postales de Georges Caille. - Les Gras : B. Vuillet, Villers-le-Lac : G. Caille, 1991. 243 p. : cartes postales ; 31 cm.

### Témoignages oraux

- **Bourgeois Mmes (témoignage oral)**  
Mmes Bourgeois, descendantes d'Étienne Bourgeois. Damprichard
- **Bourgeois Bernard (témoignage oral)**  
Bourgeois Bernard, ancien directeur de la société Henri Bourgeois. Damprichard, 2012

### Informations complémentaires

**Thématiques** : patrimoine industriel du Doubs

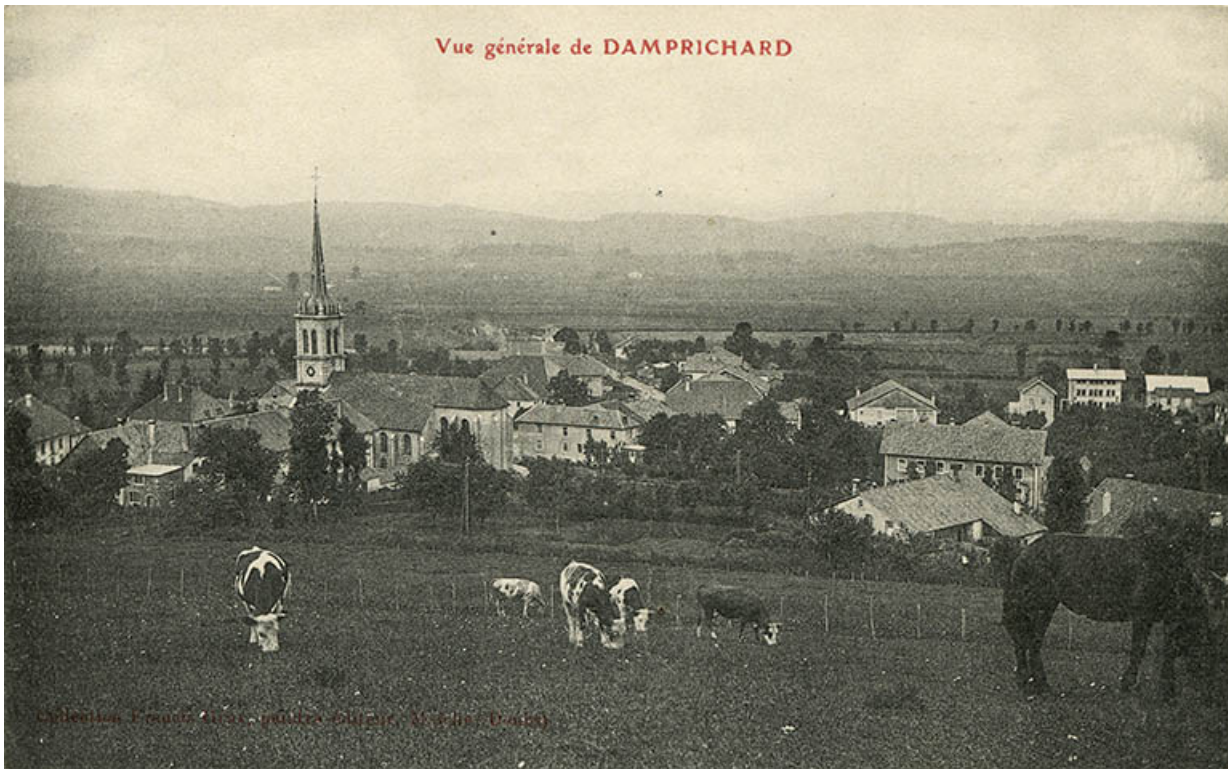
**Aire d'étude et canton** : Pays horloger (le)

**Dénomination** : usine d'horlogerie, usine de traitement de surface des métaux

**Parties constituantes non étudiées** : atelier de fabrication, atelier de conditionnement, bureau, logement d'ouvriers, logement, logement, jardin, entrepôt industriel, garage

© Région Bourgogne-Franche-Comté, Inventaire du patrimoine





**Vue générale de Damprichard [depuis le sud-est], limite 19e siècle 20e siècle (entre 1895 et 1901 ?). L'usine Bourgeois est visible à droite.**

25, Damprichard, 11 rue du Professeur Grammont

**Source :**

**Vue générale de Damprichard [depuis le sud-est], carte postale, par Francis Grux (?), [limite 19e siècle 20e siècle, entre 1895 et 1901 ?], coll. Francis-Grux peintre-éditeur à Maîche. Porte la date 15 décembre 1915 au verso.**

Lieu de conservation : Collection particulière : Henri Ethalon, Les Ecorces

N° de l'illustration : 20152502104NUC4A

Date : 2015

Auteur : Mathias Papigny

Reproduction soumise à autorisation du titulaire des droits d'exploitation

© Région Bourgogne-Franche-Comté, Inventaire du patrimoine



**33. - Damprichard. - Vue générale [depuis le sud-est], limite 19e siècle 20e siècle (entre 1895 et 1901 ?). L'usine Bourgeois est visible à droite.**

25, Damprichard, 11 rue du Professeur Grammont

**Source :**

**33. - Damprichard. - Vue générale [depuis le sud-est], carte postale, par la veuve Sandoz, [limite 19e siècle 20e siècle, entre 1895 et 1901 ?], cliché Veuve Sandoz éd. à Charquemont. Porte la date 1905 (tampon) au verso.**

Lieu de conservation : Collection particulière : Henri Ethalon, Les Ecorces

N° de l'illustration : 20152502106NUC4A

Date : 2015

Auteur : Mathias Papigny

Reproduction soumise à autorisation du titulaire des droits d'exploitation

© Région Bourgogne-Franche-Comté, Inventaire du patrimoine



**Damprichard (Doubs) - Usine Bourgeois, Horlogerie et Appareils électriques, entre 1904 et 1909.**

25, Damprichard, 11 rue du Professeur Grammont

**Source :**

**Damprichard (Doubs) - Usine Bourgeois, Horlogerie et Appareils électriques, carte postale coloriée, s.n., [entre 1904 et 1909].** Porte la date 4 décembre 1911 au recto. Le monogramme BM figurant au recto a été utilisé par l'éditeur de 1904 à 1909, puis remplacé de 1909 à 1916 par le tampon rond Bauer Marchet et Cie Dijon. Publiée dans : **Vuillet, Bernard. Entre Doubs et Dessoubre. Tome III. Autour de Charquemont et Damprichard. - Les Gras : B. Vuillet, Villers-le-Lac : G. Caille, 1991, p. 184.**

Lieu de conservation : Collection particulière : Henri Ethalon, Les Ecorces

N° de l'illustration : 20152502008NUC4A

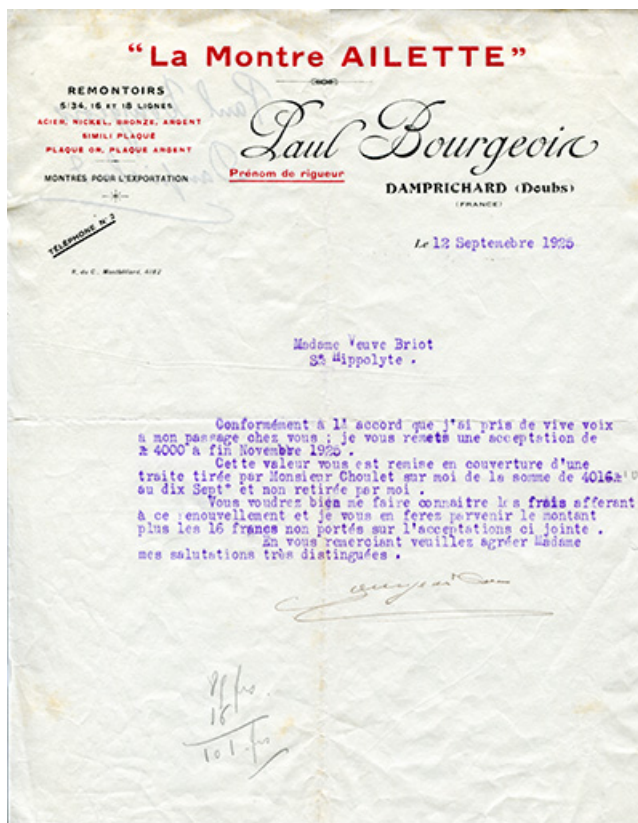
Date : 2015

Auteur : Mathias Papigny

Reproduction soumise à autorisation du titulaire des droits d'exploitation

© Région Bourgogne-Franche-Comté, Inventaire du patrimoine





**Papier à en-tête " La Montre Ailette " Paul Bourgeois, 12 septembre 1925.**  
25, Damprichard, 11 rue du Professeur Grammont

**Source :**

**Papier à en-tête "La Montre Ailette" Paul Bourgeois, 12 septembre 1925**  
Lieu de conservation : Collection particulière : Christian Patois, Frambouhans

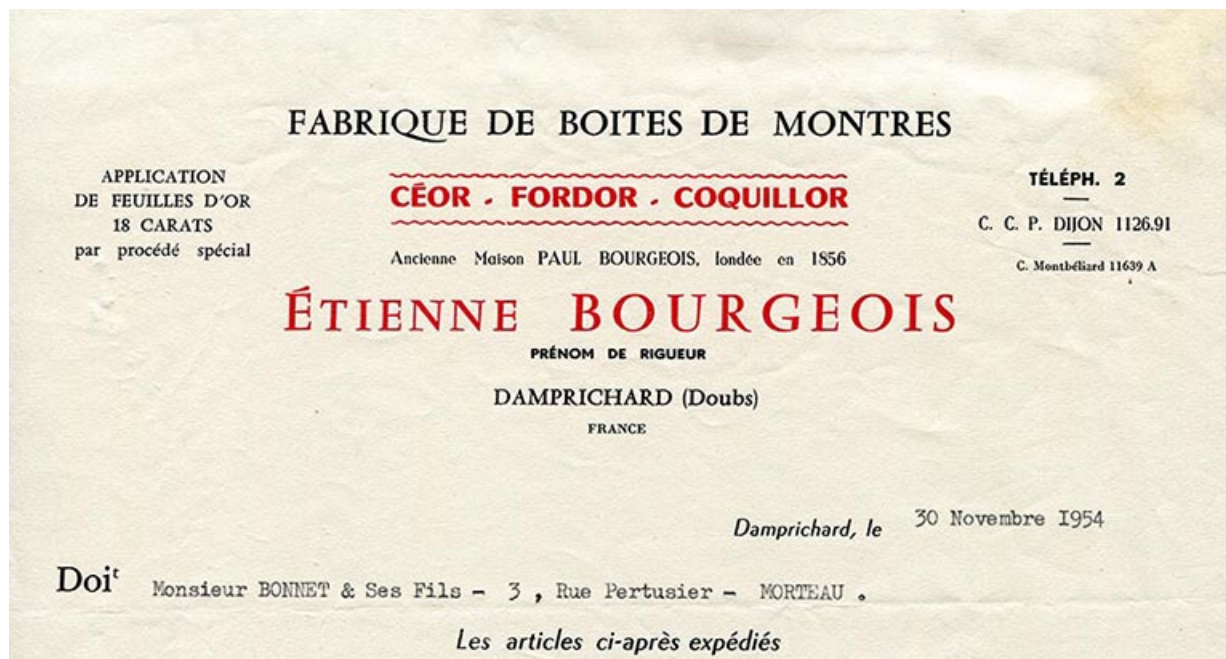
N° de l'illustration : 20142500888NUC2A

Date : 2014

Auteur : Sonia Dourlot (reproduction)

Reproduction soumise à autorisation du titulaire des droits d'exploitation

© Région Bourgogne-Franche-Comté, Inventaire du patrimoine



**Papier à en-tête de la Fabrique de Boîtes de Montres Etienne Bourgeois, 30 novembre 1954.**

25, Damprichard, 11 rue du Professeur Grammont

**Source :**

**Papier à en-tête de la Fabrique de Boîtes de Montres Etienne Bourgeois, 30 novembre 1954**

Lieu de conservation : Collection particulière : Henri Bonnet, Fournet-Luisans

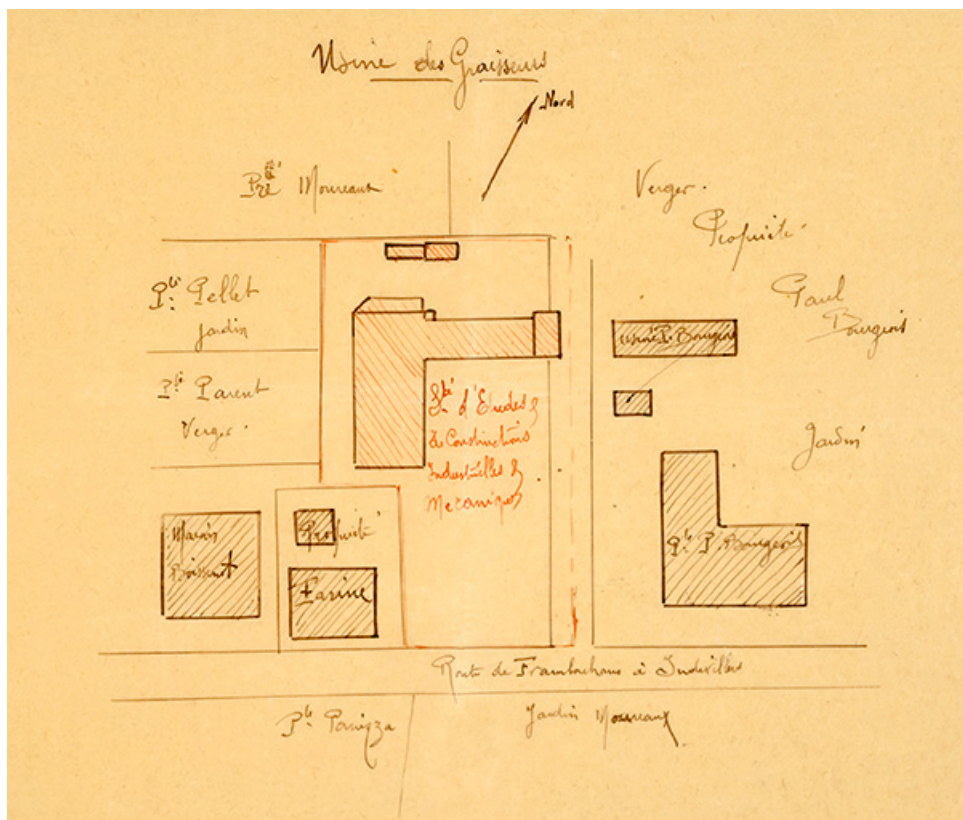
N° de l'illustration : 20182500352NUC4A

Date : 2018

Auteur : Sonia Dourlot (reproduction)

Reproduction soumise à autorisation du titulaire des droits d'exploitation

© Région Bourgogne-Franche-Comté, Inventaire du patrimoine



**S[ociété] d'Études et de Constructions Industrielles et Mécaniques à Damprichard (Doubs). Plan des environs des usines. Usine des graisseurs, [1927]**

25, Damprichard, 11 rue du Professeur Grammont

**Source :**

**S[ociété] d'Études et de Constructions Industrielles et Mécaniques à Damprichard (Doubs). Plan des environs des usines, dessin (plume, calque), s.n., s.d. [1927], 23,5 x 50,5 cm, 1/1000**

Lieu de conservation : Archives départementales du Doubs, Besançon - Cote du document : M 1657

N° de l'illustration : 20132500536NUC4A

Date : 2013

Auteur : Jérôme Mongreville

Reproduction soumise à autorisation du titulaire des droits d'exploitation

© Région Bourgogne-Franche-Comté, Inventaire du patrimoine





**Vue d'ensemble, depuis le sud.**

25, Damprichard, 11 rue du Professeur Grammont

N° de l'illustration : 20132501079NUC2A

Date : 2013

Auteur : Yves Sancey

Reproduction soumise à autorisation du titulaire des droits d'exploitation

© Région Bourgogne-Franche-Comté, Inventaire du patrimoine



**Atelier de fabrication occidental : baies au rez-de-chaussée de la façade antérieure.**

25, Damprichard, 11 rue du Professeur Grammont

N° de l'illustration : 20132501080NUC2A

Date : 2013

Auteur : Yves Sancey

Reproduction soumise à autorisation du titulaire des droits d'exploitation

© Région Bourgogne-Franche-Comté, Inventaire du patrimoine



**Atelier de fabrication occidental : mur pignon ouest.**  
25, Damprichard, 11 rue du Professeur Grammont

N° de l'illustration : 20132501081NUC2A

Date : 2013

Auteur : Yves Sancey

Reproduction soumise à autorisation du titulaire des droits d'exploitation

© Région Bourgogne-Franche-Comté, Inventaire du patrimoine



**Atelier de fabrication occidental : façade postérieure.**

25, Damprichard, 11 rue du Professeur Grammont

N° de l'illustration : 20132501084NUC2A

Date : 2013

Auteur : Yves Sancey

Reproduction soumise à autorisation du titulaire des droits d'exploitation

© Région Bourgogne-Franche-Comté, Inventaire du patrimoine





**Atelier de fabrication occidental : deux baies au rez-de-chaussée de la façade postérieure.**

25, Damprichard, 11 rue du Professeur Grammont

N° de l'illustration : 20132501083NUC2A

Date : 2013

Auteur : Yves Sancey

Reproduction soumise à autorisation du titulaire des droits d'exploitation

© Région Bourgogne-Franche-Comté, Inventaire du patrimoine



**Atelier de fabrication oriental.**

25, Damprichard, 11 rue du Professeur Grammont

N° de l'illustration : 20132501082NUC2A

Date : 2013

Auteur : Yves Sancey

Reproduction soumise à autorisation du titulaire des droits d'exploitation

© Région Bourgogne-Franche-Comté, Inventaire du patrimoine



**Logement d'ouvriers : façade antérieure.**

25, Damprichard, 11 rue du Professeur Grammont

N° de l'illustration : 20132501090NUC2A

Date : 2013

Auteur : Yves Sancey

Reproduction soumise à autorisation du titulaire des droits d'exploitation

© Région Bourgogne-Franche-Comté, Inventaire du patrimoine



**Logement d'ouvriers : façades antérieure et latérale gauche.**

25, Damprichard, 11 rue du Professeur Grammont

N° de l'illustration : 20132501086NUC2A

Date : 2013

Auteur : Yves Sancey

Reproduction soumise à autorisation du titulaire des droits d'exploitation

© Région Bourgogne-Franche-Comté, Inventaire du patrimoine



**Logement d'ouvriers : porche.**

25, Damprichard, 11 rue du Professeur Grammont

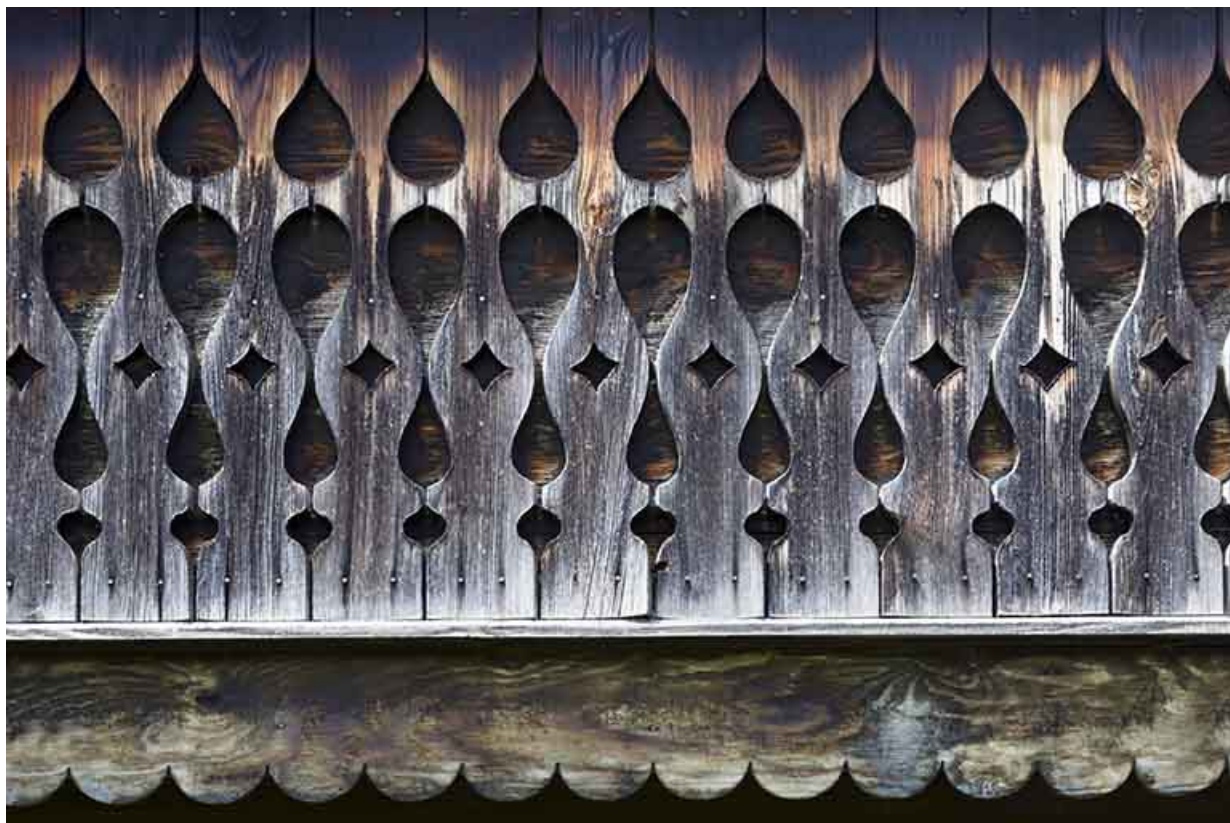
N° de l'illustration : 20132501087NUC2A

Date : 2013

Auteur : Yves Sancey

Reproduction soumise à autorisation du titulaire des droits d'exploitation

© Région Bourgogne-Franche-Comté, Inventaire du patrimoine



**Logement d'ouvriers : lambrequin habillant le porche.**

25, Damprichard, 11 rue du Professeur Grammont

N° de l'illustration : 20132501089NUC2A

Date : 2013

Auteur : Yves Sancey

Reproduction soumise à autorisation du titulaire des droits d'exploitation

© Région Bourgogne-Franche-Comté, Inventaire du patrimoine



**Logement d'ouvriers : baies de la façade latérale gauche.**

25, Damprichard, 11 rue du Professeur Grammont

N° de l'illustration : 20132501088NUC2A

Date : 2013

Auteur : Yves Sancey

Reproduction soumise à autorisation du titulaire des droits d'exploitation

© Région Bourgogne-Franche-Comté, Inventaire du patrimoine



**Logement d'ouvriers : façade postérieure et pont de grange.**

25, Damprichard, 11 rue du Professeur Grammont

N° de l'illustration : 20132501085NUC2A

Date : 2013

Auteur : Yves Sancey

Reproduction soumise à autorisation du titulaire des droits d'exploitation

© Région Bourgogne-Franche-Comté, Inventaire du patrimoine





**Logement patronal.**

25, Damprichard, 11 rue du Professeur Grammont

N° de l'illustration : 20132501091NUC2A

Date : 2013

Auteur : Yves Sancey

Reproduction soumise à autorisation du titulaire des droits d'exploitation

© Région Bourgogne-Franche-Comté, Inventaire du patrimoine



**Logement patronal.**

25, Damprichard, 11 rue du Professeur Grammont

N° de l'illustration : 20142500161NUC4A

Date : 2014

Auteur : Jérôme Mongreville

Reproduction soumise à autorisation du titulaire des droits d'exploitation

© Région Bourgogne-Franche-Comté, Inventaire du patrimoine



**Logement patronal : grille de clôture.**

25, Damprichard, 11 rue du Professeur Grammont

N° de l'illustration : 20132501094NUC2A

Date : 2013

Auteur : Yves Sancey

Reproduction soumise à autorisation du titulaire des droits d'exploitation

© Région Bourgogne-Franche-Comté, Inventaire du patrimoine



**Logement patronal : initiales BC (Bourgeois Césaire) à gauche de la grille de clôture.**  
25, Damprichard, 11 rue du Professeur Grammont

N° de l'illustration : 20132501092NUC2A

Date : 2013

Auteur : Yves Sancey

Reproduction soumise à autorisation du titulaire des droits d'exploitation

© Région Bourgogne-Franche-Comté, Inventaire du patrimoine



**Logement patronal : initiales RS (Roch Stéphanie) à droite de la grille de clôture.**  
25, Damprichard, 11 rue du Professeur Grammont

N° de l'illustration : 20132501093NUC2A

Date : 2013

Auteur : Yves Sancey

Reproduction soumise à autorisation du titulaire des droits d'exploitation

© Région Bourgogne-Franche-Comté, Inventaire du patrimoine