

FROMAGERIE DE NODS

Bourgogne-Franche-Comté, Doubs
Nods

Dossier IA25001088 réalisé en
2014

Auteur(s) : Raphaël Favereaux



Historique

Trois fromageries, attestées sur le territoire communal en 1825, produisent annuellement 12 000 kg de fromage et 1440 kg de beurre. Elles sont encore trois en 1851, dont la plus importante, au village, fabrique 13 000 kg de fromage par an. Les deux coopératives actives en 1873, au village et "aux fermes", fabriquent respectivement "14 000 kg en 475 pièces" et 3800 kg de fromage, et 1650 et 700 kg de beurre. Un projet de bâtiment communal abritant le local de la pompe à incendie et la fromagerie, signé de l'architecte Ludwik Zaremba en 1885, reste sans suite. En 1906, le conseil municipal décide de transférer la fromagerie et le local de la pompe à incendie, établis au rez-de-chaussée de l'école, dans un nouveau bâtiment sur un terrain récemment acquis. Les plans et le devis, d'un montant de 31 928 francs, sont établis par l'architecte Alphonse Burcey, domicilié 53 Grande-Rue à Besançon. Le projet prévoit la construction d'une « salle de fabrication suffisamment spacieuse pour la fabrication de Gruyère et des Emmenthals, avec logement d'un matériel moderne », avec deux chaudières de 1000 et 1200 litres, et d'une 3e de 120 litres pour l'eau chaude, avec chauffage système à chariot (sic), une presse pour deux fromages, pèse-lait, pupitre, etc. La chambre à lait est placée au nord du bâtiment, et deux caves d'affinage, chaude et froide, s'étendent de plain-pied à l'est. L'escalier intérieur donne accès à un logement de cinq pièces, ainsi qu'une pièce pour l'aide fromager, et le local de la pompe est adossé contre le mur sud. Les travaux sont attribués par adjudication le 28 mars 1907 à Tissier, entrepreneur à Mamirolle. Le procès-verbal de réception définitive est signé le 24 juin 1909, mais la mise en service n'intervient qu'en 1910 ou 1911. Un nouveau projet, d'un montant de 18 900 francs, est dressé pour divers « travaux supplémentaires de construction d'un chalet ». Il s'agit vraisemblablement de l'aile sud, en lieu et place du local de la pompe, offrant une symétrie à la façade principale, telle qu'elle nous apparaît aujourd'hui. En 1984, la fromagerie traite 876 000 litres de lait, transformés en emmental. Le passage à la production de comté s'effectue en 1990. Outre la salle de fabrication, le rez-de-chaussée abrite un magasin de vente, un garage et la chaufferie (au bois). L'affinage du comté est confié à la société Brun, de Poligny (39). Le fromager travaille avec sa femme, et le soutirage du caillé est fait manuellement (« à la toile »). La fromagerie ferme ses portes en 1994, au moment de sa fusion avec la coopérative de Fallerans ([IA25001321](#)). A cette date, elle compte 7 sociétaires, qui produisent annuellement 800 000 litres de lait transformés en 80 tonnes de comté. Propriété communale, le bâtiment a été reconverti et abrite aujourd'hui une épicerie au rez-de-chaussée et deux logements à l'étage.

Période(s) principale(s) : 1er quart 20e siècle

Auteur(s) de l'oeuvre :

Alphonse Burcey (architecte, attribution par source), Tissier (entrepreneur, attribution par source)

Description

Le bâtiment est construit en moellon de calcaire enduit, à un étage carré, et est couvert d'un toit à longs pans en tuile mécanique. La façade antérieure est flanquée de deux avant-corps légèrement saillants formant pignons, et dont l'étage de comble est percé de deux oculi. L'inscription CHALET surmonte la fenêtre de l'étage de l'avant-corps nord. Les caves d'affinage ont été surmontées d'un étage de comble, et sont couvertes par un appentis.

Éléments descriptifs

Murs : calcaire, moellon, enduit

Toit : tuile mécanique

Etages : 1 étage carré, étage de comble

Sources documentaires

Documents d'archives

- **M 2335 Agriculture. Etat des fromageries existant dans le Doubs (1825)**

Archives départementales du Doubs, Besançon, M 2335 Agriculture. Etat des fromageries existant dans le Doubs (1825)

Lieu de conservation : Archives départementales du Doubs, Besançon- Cote du document : M 2335

Bibliographie

- **Courtieu, Jean (dir.). Dictionnaire des communes du département du Doubs, 1982-1987.**

Courtieu, Jean (dir.). Dictionnaire des communes du département du Doubs. - Besançon : Cêtre, 1982-1987. 6 t., 3566 p. : ill. ; 24 cm.

Témoignages oraux

- **Mercier Claude, dernier président de la coopérative, 18/03/2015.**

Mercier Claude, dernier président de la coopérative, 18/03/2015.

Informations complémentaires

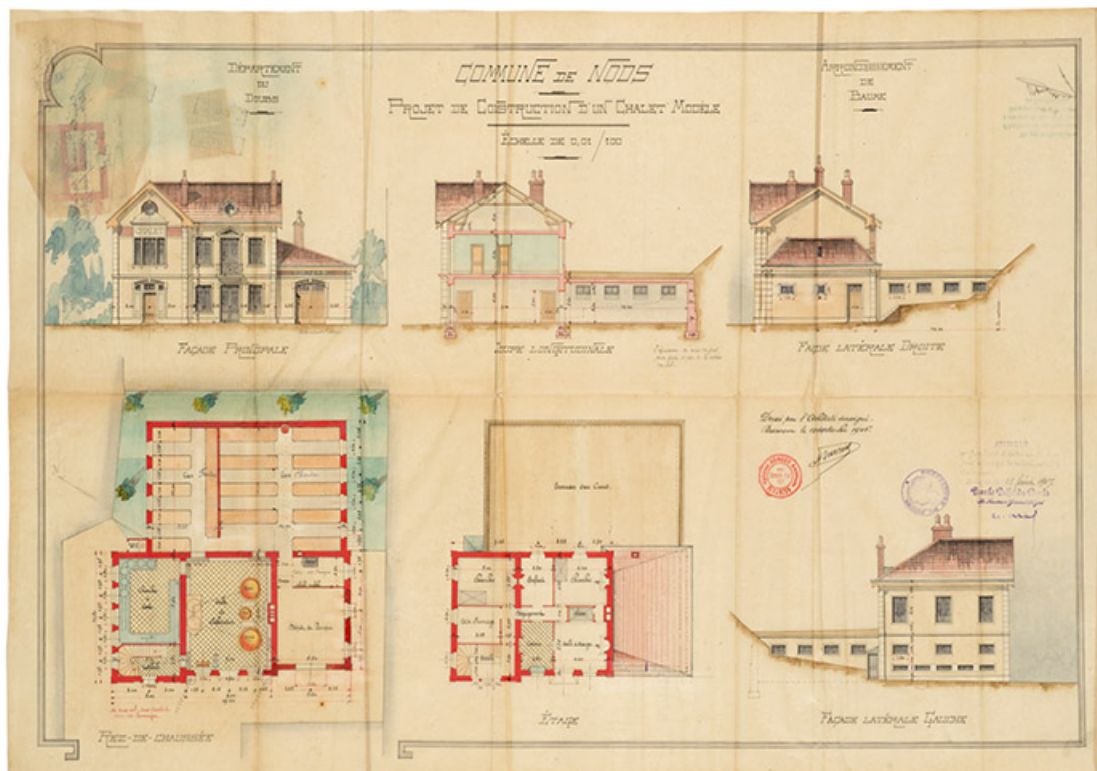
Thématiques : patrimoine industriel du Doubs

Aire d'étude et canton : Vallées, plateaux et montagnes du Doubs

Dénomination : fromagerie

Parties constituantes non étudiées : atelier de fabrication, chaufferie, pièce d'affinage, logement

© Région Bourgogne-Franche-Comté, Inventaire du patrimoine



Commune de Nods. Projet de construction d'un chalet-modèle. Plans, coupe et élévations, 1906.
25, Nods, 19 Grande Rue

Source :

Projet de construction d'un chalet-modèle [plans, coupe et élévations], par l'architecte Alphonse Burcey, Besançon, septembre 1906, calque, lavis, échelle 1/100.

Lieu de conservation : Archives départementales du Doubs, Besançon - Cote du document : OAC 434/3

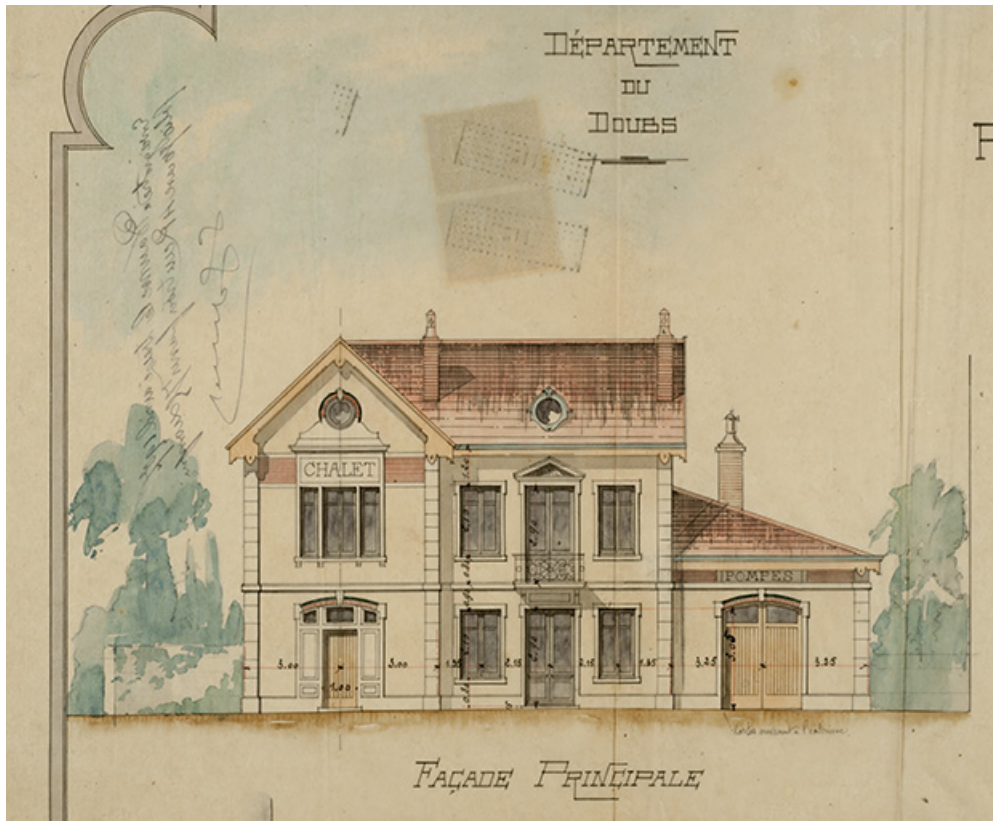
N° de l'illustration : 20152500542NUC4A

Date : 2015

Auteur : Sonia Dourlot

Reproduction soumise à autorisation du titulaire des droits d'exploitation

© Région Bourgogne-Franche-Comté, Inventaire du patrimoine



Projet de construction d'un chalet-modèle. Façade principale, 1906.
25, Nods, 19 Grande Rue

Source :

Projet de construction d'un chalet-modèle [plans, coupe et élévations], par l'architecte Alphonse Burcey, Besançon, septembre 1906, calque, lavis, échelle 1/100.

Lieu de conservation : Archives départementales du Doubs, Besançon - Cote du document : OAC 434/3

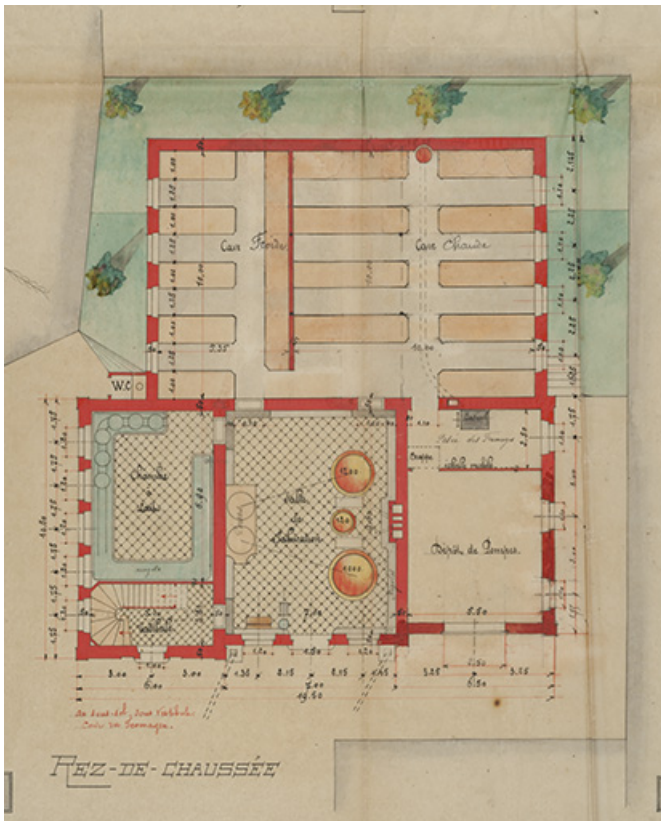
N° de l'illustration : 20152500507NUC4A

Date : 2015

Auteur : Sonia Dourlot

Reproduction soumise à autorisation du titulaire des droits d'exploitation

© Région Bourgogne-Franche-Comté, Inventaire du patrimoine



Projet de construction d'un chalet-modèle. Plan du rez-de-chaussée, 1906.
25, Nods, 19 Grande Rue

Source :

Projet de construction d'un chalet-modèle [plans, coupe et élévations], par l'architecte Alphonse Burcey, Besançon, septembre 1906, calque, lavis, échelle 1/100.

Lieu de conservation : Archives départementales du Doubs, Besançon - Cote du document : OAC 434/3

N° de l'illustration : 20152500506NUC4A

Date : 2015

Auteur : Sonia Dourlot

Reproduction soumise à autorisation du titulaire des droits d'exploitation

© Région Bourgogne-Franche-Comté, Inventaire du patrimoine



Vue de trois quarts droite.

25, Nods, 19 Grande Rue

N° de l'illustration : 20142501237NUC4A

Date : 2014

Auteur : Jérôme Mongreville

Reproduction soumise à autorisation du titulaire des droits d'exploitation

© Région Bourgogne-Franche-Comté, Inventaire du patrimoine



Vue de face.

25, Nods, 19 Grande Rue

N° de l'illustration : 20142501238NUC4A

Date : 2014

Auteur : Jérôme Mongreville

Reproduction soumise à autorisation du titulaire des droits d'exploitation

© Région Bourgogne-Franche-Comté, Inventaire du patrimoine