

## FORGES DE L'ISLE-SUR-LE-DOUBS

Bourgogne-Franche-Comté, Doubs  
L'Isle-sur-le-Doubs  
rue de la Velle

Dossier IA25001077 réalisé en  
2014

Auteur(s) : Raphaël Favereaux



### Historique

Un château est établi dans le troisième quart du 13<sup>e</sup> siècle dans la partie nord de l'île par la famille de Neufchâtel. Vendu comme bien national, le site est acquis en 1795 par les maîtres de forges Pierre-François et Jean-Louis Bouchot. Ils démolissent une partie des remparts et des tours pour établir une "manufacture de fils de fer", mise en jeu par les eaux du Doubs. Seule est conservée la porte d'entrée fortifiée. Acquéreurs en 1793 des forges du Moulinot (fondées au sud du village en 1684), les frères Bouchot y transfèrent également une partie de l'activité. Le roulement de l'établissement métallurgique est autorisé par un arrêté du 13 thermidor an VII. Un feu de forge et un martinet sont attestés en 1811, le fer produit étant transformé sur place en fil de fer. En 1824, l'effectif est de 44 ouvriers logés dans l'usine : 6 au gros marteau, 4 au martinet, 25 à la tréfilerie, 3 à la chaînerie et 6 à la fabrique de pointes de Paris. L'usine produit annuellement 80 tonnes de fil de fer et consomme 1200-1500 m<sup>3</sup> de bois et 20 tonnes de houille. En 1832, l'usine se compose de deux logements d'ouvriers, d'un logement de maître, d'une halle charbon, d'une tirerie, d'une tréfilerie, d'un feu de forge avec cylindres, d'un atelier de charpentier et d'un magasin. Elle emploie une soixantaine d'ouvriers vers 1840 et 80 vers 1845. En 1846, Bouchot fils cède l'usine pour 415 000 francs à Japy Frères, qui en prend possession en mai 1847 pour la convertir en fabrique de visserie-boulonnerie. La forge est détruite et laisse place en décembre 1847 à un nouvel atelier comprenant les feux de forge, martinets et cylindres permettant la fabrication de fil de fer et de vis à bois. Les travaux sont menés par les entrepreneurs en bâtiment Rey et Pascal, et le charpentier Zimmermann, sous la direction de l'architecte François Michaux. Les équipements techniques (trains de cylindres, martinets, tréfilerie) sont installés par l'ingénieur Minari, des Ateliers de constructions mécaniques Guillemin, installés à Casamène (Besançon). Les six roues hydrauliques sont remplacées par six turbines de type Jonval-Koechlin (sur sept prévues). Fabriquées par la société André Kœchlin (Mulhouse), elles développent une puissance théorique de 200 chevaux et permettent d'actionner la tréfilerie, la visserie, les deux trains de cylindres, les deux martinets, les machines de boulonnerie et la machine soufflante. Le décret du 27 juin 1849 autorise la société à maintenir en activité son usine consistant en "deux foyers d'affinerie au charbon de bois (dont un en remplacement d'un foyer de martinet autorisé en 1799) avec 6 fours à chaleur perdue, un four à réverbère chauffé à la houille, une tirerie et une tréfilerie (dont 1 paire de cylindres), les machines soufflantes et appareils de compression nécessaires à la fabrication et à l'étrépage du fer [...]". L'usine consomme annuellement 200 tonnes de fonte provenant des hauts fourneaux de Clerval ([IA25001089](https://patrimoine.bourgognefranchecomte.fr/docinvpat@bourgognefranchecomte.fr)) et de Haute-Saône, 1000 m<sup>3</sup> de charbon de terre, et produit 160 tonnes de fer "en barreaux destinés à être transformés en verge de tirerie". Dès le mois d'avril 1848, elle fabrique 12 000 grosses de vis embouties et tournées (soit 1,7 million d'unités), qui sont envoyées dans les usines Japy de Beaucourt (90) pour y être fendues et filetées. Une halle en charbon est édifée sur le site en 1850. L'usine sera dirigée pendant 31 ans par Louis Meiner, fils du maître de forges Charles Louis Meiner et de Rosalie Japy. Une société de secours mutuel est créée en 1852, et une société de musique en 1854. Par décret du 19 janvier 1854, la société Japy Frères est autorisée à ajouter deux foyers d'affinerie et un nouveau marteau. Elle projette de fabriquer 450 tonnes de fer en barres destinés à être convertis en fil de fer, vis à bois et boulons, à partir de 600 tonnes de fontes en provenance des hauts fourneaux de Haute-Saône et du Jura. En 1855, l'établissement métallurgique comprend cinq feux d'affinerie (le cinquième a été ajouté en 1854), un four à réverbère, un train de cylindres à étirer la verge et les petits fers, une tréfilerie de fil d'acier et des ateliers de vis à bois et de boulons. En 1856, les frères Japy demandent l'autorisation d'installer une machine à vapeur pour actionner un marteau pilon de 1800 kg récemment installé. L'atelier abritant la tréfilerie, l'emboutissage à froid et la visserie est détruit par un incendie en mars 1857. Aussitôt reconstruit d'après les plans de l'architecte François Michaux, il consiste en "ateliers au rez-de-chaussée avec galeries au pourtour des murs formant étage". L'établissement est complété de deux feux d'affinerie en 1862 et 1867 (soit sept au total), d'un second marteau pilon à vapeur en 1867, de trois fours à recuire et d'un atelier de décapage pour le fil de fer. L'atelier de tréfilerie est équipé par la même société Guillemin. En 1859, une

nouvelle demande porte sur l'établissement d'une machine à vapeur de 15 chevaux pour actionner un "marteau à cames". L'usine emploie alors entre 400 et 500 ouvriers. L'installation d'une machine à vapeur de 50 chevaux des Ets André Kœchlin (Mulhouse, 68) est autorisée par arrêté préfectoral le 6 mars 1860. A cette époque, la puissance hydraulique développée par les sept turbines est de 370 chevaux. En 1866, une machine à vapeur de 150 chevaux et trois chaudières sont commandées aux Ets André Kœchlin afin de suppléer les moteurs hydrauliques en période d'étiage. Outre le local pour accueillir ces équipements, un atelier d'emboutissage à chaud est également construit en 1866, tandis que l'atelier de boulonnerie, déjà "doublé" en 1862, est de nouveau agrandi en 1870-1871. Une usine à gaz permettant d'éclairer les ateliers (au gaz de houille) est installée en 1869. En 1878, l'usine produit 920 tonnes de boulons et 1050 tonnes de visserie. L'atelier principal est gravement endommagé par un ouragan en décembre 1879 (chute d'une cheminée). Dans les années 1880, l'usine connaît divers agrandissements : ateliers d'ajustage, d'emboutissage et de découpage des écrous, magasin d'expédition, usine à gaz, pont bascule, magasin de fer et des pompes à incendie. Elle emploie alors 600 ouvriers. Le régime hydraulique des usines métallurgiques et du moulin en aval (IA25001079), propriété de Japy Frères, est de nouveau réglementé par le décret du 6 janvier 1886. Un "atelier des tambours à éclaircir" et un atelier d'emboutissage sont construits sur le site en 1893, puis un hangar en 1897. Un nouvel atelier, pourvu d'un étage carré et couvert de sheds, est bâti à l'entrée du site en 1911-1912. En 1914, l'usine, comprenant également la production du site des Boillots (IA25001078), produit plus de 50 millions de pièces par mois, et emploie 760 ouvriers. Les trois sites Japy de la commune emploient 980 ouvriers en 1926. La production est ensuite partiellement transférée dans une nouvelle usine construite au sud vers 1920 (IA25001080). L'établissement ferme ses portes en juillet 1930, mais fait encore office de centrale hydroélectrique, puisque les turbines, couplées à des alternateurs, sont en service en 1937. A cette date, les trois sites de l'Isle-sur-le-Doubs emploient encore 550 ouvriers. Les bâtiments, désaffectés, ont été achetés par la commune en 1984. Laissés sans entretien, ils ont été démolis en 1997, à l'exception de l'atelier construit en 1911 et de la base de la tour d'entrée du château, pour laisser place à un parc.

**Période(s) principale(s) :** 4e quart 18e siècle

**Période(s) secondaire(s) :** 2e quart 19e siècle [détruit] / 1er quart 20e siècle

**Dates :** 1911 (porte la date)

## Description

Il se subsiste sur le site qu'un poste de transformation électrique, le long du canal de fuite, et un atelier, daté 1911, comprenant un rez-de-chaussée et un étage carré, construit en moellon de calcaire enduit, et couvert de sheds.

## Éléments descriptifs

**Murs :** calcaire, moellon, enduit

**Toit :** tuile mécanique, verre en couverture

**Etages :** 1 étage carré

**Type(s) de couverture :** toit à longs pans ; shed

## Sources documentaires

### Documents d'archives

- **F 14/4341 Usines métallurgiques. Tréfilerie de Bouchot. Dossier 1 (an VI-an VIII).**  
Archives nationales, Paris : F 14/4341 Usines métallurgiques. Dossier 1 (an VI-an VIII).  
Lieu de conservation : Archives nationales, Paris- Cote du document : F 14/4341
- **F 14/4345 Usines métallurgiques. Maintenu en activité de l'usine à fer de Japy Frères. Dossier 22 (1846-1854).**  
Archives nationales, Paris : F 14/4345 Usines métallurgiques. Maintenu en activité de l'usine à fer de Japy Frères. Dossier 22 (1846-1854).  
Lieu de conservation : Archives nationales, Paris- Cote du document : F 14/4345
- **3 P 317/1 Registre des états de section (1832)**  
Lieu de conservation : Archives départementales du Doubs, Besançon- Cote du document : 3 P 317/1
- **3 P 317/2-4 Matrices cadastrales XIXe**  
Lieu de conservation : Archives départementales du Doubs, Besançon- Cote du document : 3 P 317/2-4
- **3 P 317/5 Matrice des propriétés bâties (1882-1910)**  
Lieu de conservation : Archives départementales du Doubs, Besançon- Cote du document : 3 P 317/5
- **3 P 317/8 Matrice des propriétés bâties (1911-1956)**  
Lieu de conservation : Archives départementales du Doubs, Besançon- Cote du document : 3 P 317/8
- **3 S 1665 Navigation intérieure. Canal du Rhône au Rhin. Prise d'eau et usines (1819-1949)**  
Lieu de conservation : Archives départementales du Doubs, Besançon- Cote du document : 3 S 1665
- **7 S 18 Moulins et usines. Affaires générales (1812-1911)**

Moulins et usines. Affaires générales (1812-1911)

Lieu de conservation : Archives départementales du Doubs, Besançon- Cote du document : 7 S 18

• **7 S 58 Cours d'eau et usines. Dossier communal (1799-1901)**

Lieu de conservation : Archives départementales du Doubs, Besançon- Cote du document : 7 S 58

• **428 S 3 Usines métallurgiques. Autorisations (1828)**

Archives départementales du Doubs, Besançon, 428 S 3 Usines métallurgiques. Autorisations (1828)

Lieu de conservation : Archives départementales du Doubs, Besançon- Cote du document : 428 S 3

• **432 S 6 Appareils à vapeur. Déclarations (1846)**

Archives départementales du Doubs, Besançon, 432 S 6 Appareils à vapeur. Déclarations (1846)

Lieu de conservation : Archives départementales du Doubs, Besançon- Cote du document : 432 S 6

• **Sp 1064 Usines, réglementation (1912-1924)**

Lieu de conservation : Archives départementales du Doubs, Besançon- Cote du document : Sp 1064

• **4 U 11/427 Justice de paix de L'Isle-sur-le-Doubs. Actes de société.**

Lieu de conservation : Archives départementales du Doubs, Besançon- Cote du document : 4 U 11/427

• **M 3044 Travail et main d'œuvre, 1926-1930**

M 3044 Travail et main d'œuvre, 1926-1930

Lieu de conservation : Archives départementales du Doubs, Besançon- Cote du document : M 3044

## Bibliographie

• **Courtieu, Jean (dir.). Dictionnaire des communes du département du Doubs, 1982-1987.**

Courtieu, Jean (dir.). Dictionnaire des communes du département du Doubs. - Besançon : Cêtre, 1982-1987. 6 t., 3566 p. : ill. ; 24 cm.

• **Lardière, Bernard. Japy. Sites et architecture : Franche-Comté, 1993**

Lardière, Bernard. Japy. Sites et architecture : Franche-Comté / Direction régionale des Affaires culturelles de Franche-Comté, Service régional de l'Inventaire ; fotogr. Yves Sancey, Jérôme Mongreville. - Paris : Erti éditeur, 1993. 44 p. : ill. ; 30 cm. (Images du Patrimoine ; 35).

• **Les établissements métallurgiques en Franche-Comté aux XVIIe et XIXe siècles, 1968**

Lassus, François. Les établissements métallurgiques en Franche-Comté aux XVIIe et XIXe siècles. - Besançon : Faculté des Lettres de Besançon, 1968. Mémoire de maîtrise d'Histoire.

• **Oudin, Eugène. L'Isle-sur-le-Doubs. Origine des usines, du moulin et des ponts, 1933**

Oudin, Eugène. L'Isle-sur-le-Doubs. Origine des usines, du moulin et des ponts. - L'Isle-sur-le-Doubs : Doubs Généalogie, dactyl., 1933, 75 f.

• **Oudin, Eugène. L'industrie du fer à L'Isle-sur-le-Doubs. Les usines Japy Frères de 1847 à 1870, 1937.**

Oudin, Eugène. L'industrie du fer à L'Isle-sur-le-Doubs. Les usines Japy Frères de 1847 à 1870. - L'Isle-sur-le-Doubs : Doubs Généalogie, dactyl., 1937, 55 f.

• **Perrot, Jules. Histoire de L'Isle-sur-le-Doubs, 1979**

Perrot, Jules. Histoire de L'Isle-sur-le-Doubs. - Montbéliard : Société montbéliardaise d'impression, 1979, 243 p.

• **Richard, Jean-François-Nicolas. Monographie de l'Isle-sur-le-Doubs, 1856.**

Richard, Jean-François-Nicolas. Monographie de l'Isle-sur-le-Doubs. - Besançon : J. Jacquin, 1856, 31 p.

• **Semon, René. Historique des usines Japy de L'Isle-sur-le-Doubs, 1947.**

Semon, René. Historique des usines Japy de L'Isle-sur-le-Doubs. - L'Isle-sur-le-Doubs : Doubs Généalogie, dactyl., 1947, 15 f.

• **Statistique de la France : Industrie / publiée par le Ministère de l'agriculture et du commerce. - Paris : Imprimerie royale, 1847-1852.**

Statistique de la France : Industrie / publiée par le Ministère de l'agriculture et du commerce. - Paris : Imprimerie royale, 1847-1852.

## Informations complémentaires

**Thématiques** : patrimoine industriel du Doubs

**Aire d'étude et canton** : Vallées, plateaux et montagnes du Doubs

**Hydrographie** : dérivation du Doubs

**Dénomination** : usine de transformation des métaux

**Parties constituantes non étudiées** : atelier de fabrication, bief de dérivation, transformateur

© Région Bourgogne-Franche-Comté, Inventaire du patrimoine



**Plan-masse et de situation. Extrait du plan cadastral, 2015, section AK.**  
25, L'Isle-sur-le-Doubs rue de la Velle

N° de l'illustration : 20152502635NUDA

Date : 2015

Auteur : Mathias Papigny

Reproduction soumise à autorisation du titulaire des droits d'exploitation

© Région Bourgogne-Franche-Comté, Inventaire du patrimoine



**Plan d'ensemble des usines de l'Isle-sur-le-Doubs, s.d. [ca 1848].**

25, L'Isle-sur-le-Doubs rue de la Velle

**Source :**

**Plan d'ensemble des usines de l'Isle-sur-le-Doubs, s.n., s.d. [ca 1848], échelle 1/500.**

Lieu de conservation : Archives départementales du Doubs, Besançon - Cote du document : 428 S 3

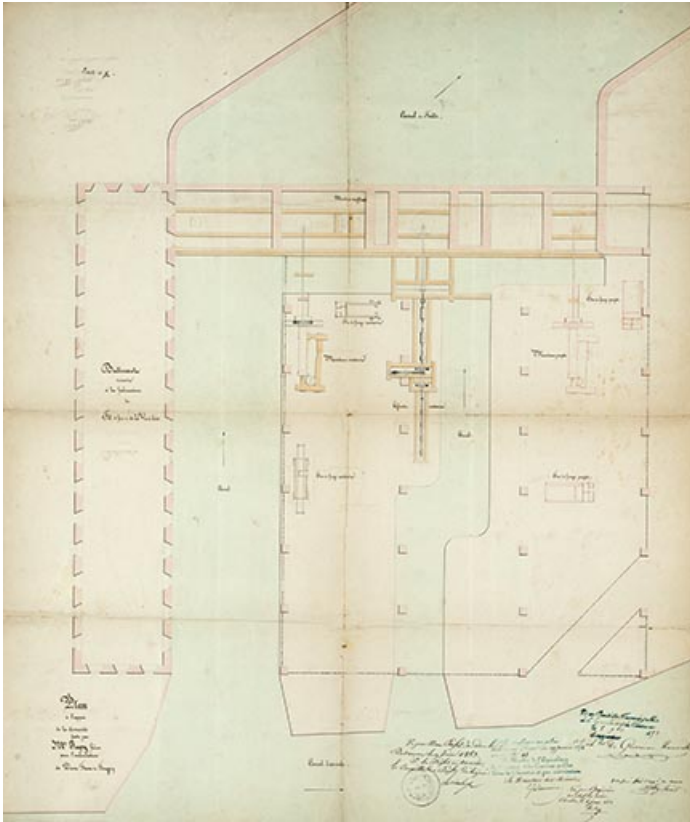
N° de l'illustration : 20152500495NUC4A

Date : 2015

Auteur : Sonia Dourlot

Reproduction soumise à autorisation du titulaire des droits d'exploitation

© Région Bourgogne-Franche-Comté, Inventaire du patrimoine



**Plan à l'appui de la demande faite par MM. Japy frères pour l'autorisation de 2 feux de forge, s.d. [ca 1853].**  
25, L'Isle-sur-le-Doubs rue de la Velle

**Source :**

**Plan à l'appui de la demande faite par MM. Japy frères pour l'autorisation de 2 feux de forge, plume, lavis, échelle 1/100, s.n., s.d. [ca 1853].**

Lieu de conservation : Archives départementales du Doubs, Besançon - Cote du document : 428 S 3

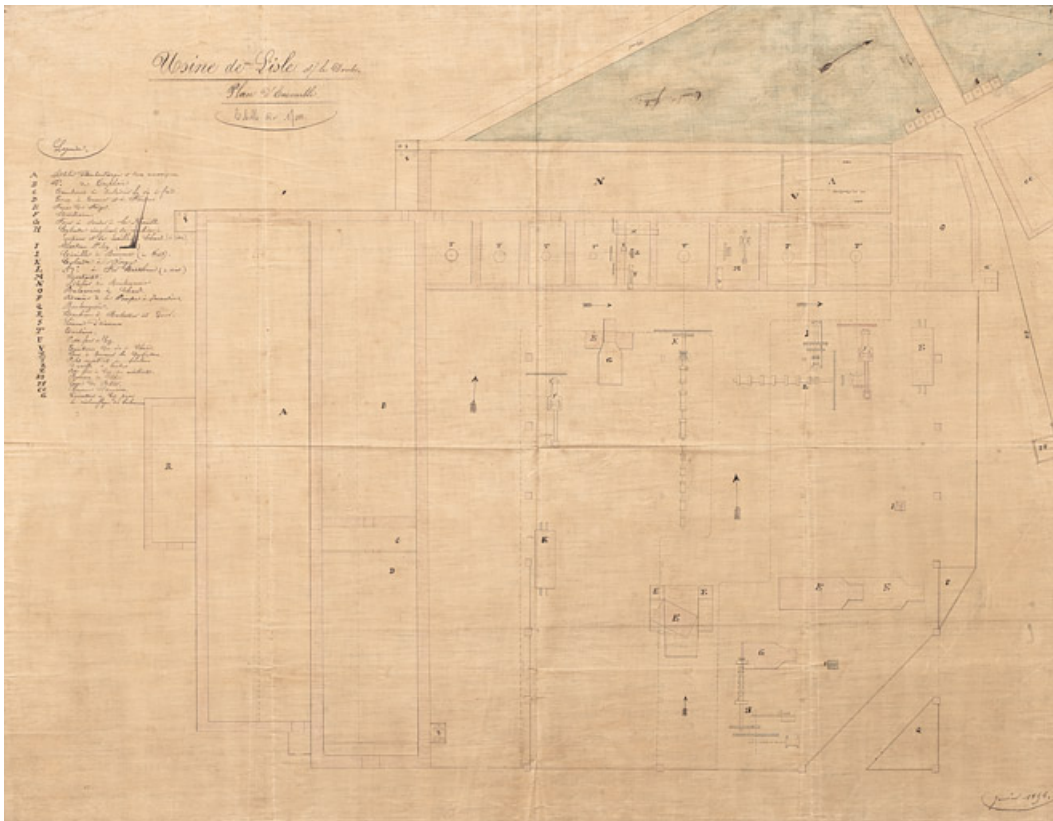
N° de l'illustration : 20152500589NUC4A

Date : 2015

Auteur : Jérôme Mongreville

Reproduction soumise à autorisation du titulaire des droits d'exploitation

© Région Bourgogne-Franche-Comté, Inventaire du patrimoine



**Usine de L'Isle-sur-le-Doubs. Plan d'ensemble, 1858.**

25, L'Isle-sur-le-Doubs rue de la Velle

**Source :**

**Usine de L'Isle-sur-le-Doubs. Plan d'ensemble, toile, plume, lavis, échelle 1:100, janvier 1858.**

Lieu de conservation : Archives départementales du Territoire de Belfort, Belfort - Cote du document : 35J 6 D2/12PT

N° de l'illustration : 20122501193NUC4A

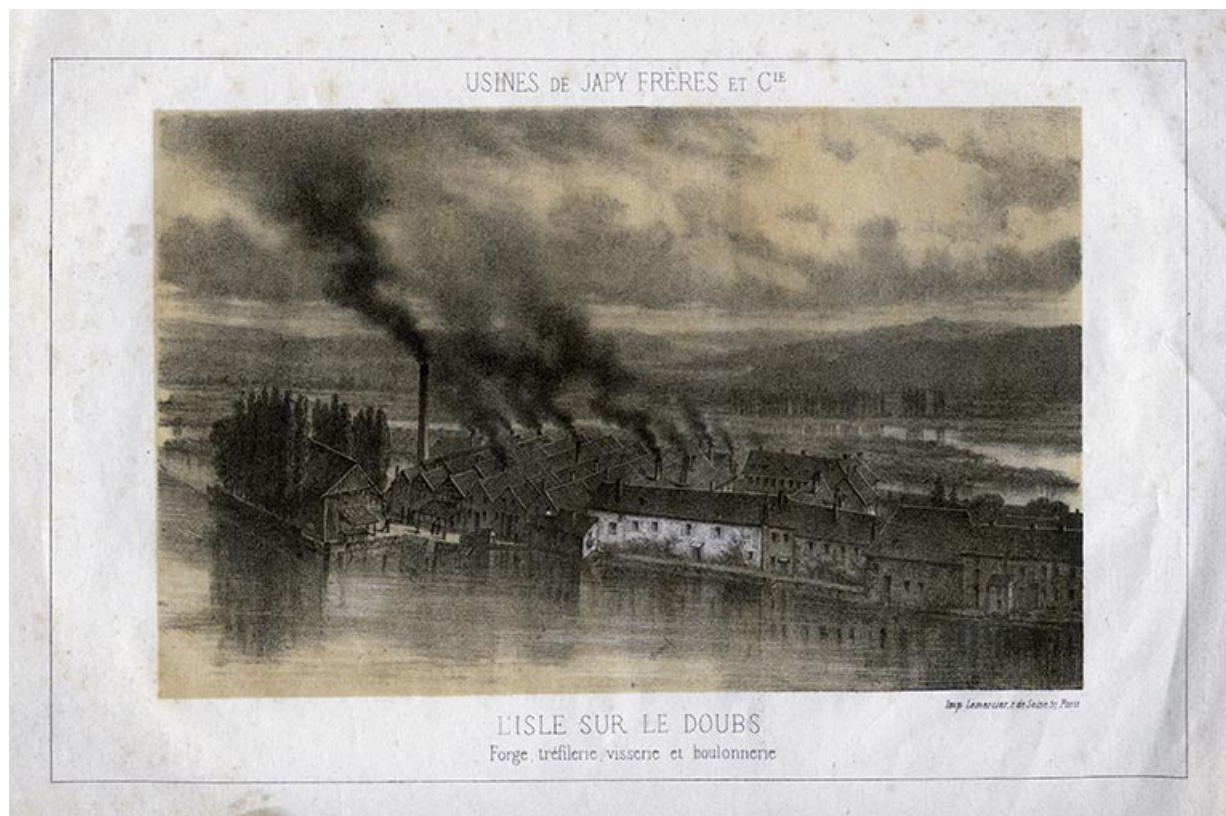
Date : 2012

Auteur : Jérôme Mongreville

Reproduction soumise à autorisation du titulaire des droits d'exploitation

© Région Bourgogne-Franche-Comté, Inventaire du patrimoine





**Usines de Japy Frères et Cie. L'Isle-sur-le-Doubs. Forge, tréfilerie, visserie et boulonnerie, gravure, s.d. [milieu XIXe siècle].**  
25, L'Isle-sur-le-Doubs rue de la Velle

**Source :**

**Usines de Japy Frères et Cie. L'Isle-sur-le-Doubs. Forge, tréfilerie, visserie et boulonnerie, gravure, impr. Lemercier, Paris, s.d. [milieu 19e siècle]. Coll. part.**

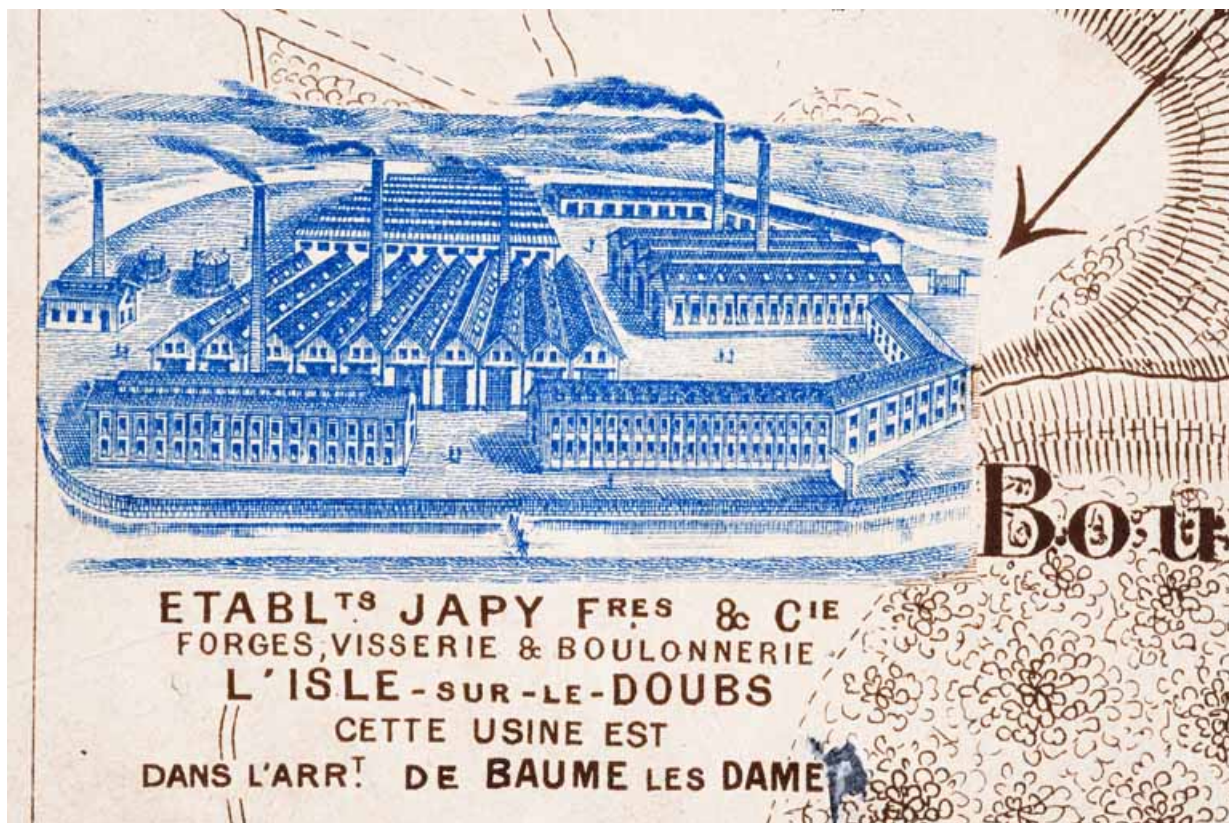
N° de l'illustration : 20152500350NUC4A

Date : 2015

Auteur : Jérôme Mongreville

Reproduction soumise à autorisation du titulaire des droits d'exploitation

© Région Bourgogne-Franche-Comté, Inventaire du patrimoine



Plan monumental des grandes usines [...]. Ets Japy Frères et Cie de L'Isle-sur-le-Doubs. Forge, visserie, boulonnerie [détail], s.d. [début 20e siècle].

25, L'Isle-sur-le-Doubs rue de la Velle

**Source :**

**Plan monumental des grandes usines de la vallée de Montbéliard et partie du Territoire de Belfort, s.n., dessin, s.d. [début 20e siècle].**

Lieu de conservation : Archives départementales du Territoire de Belfort, Belfort - Cote du document : 9 J 1 D 4-7

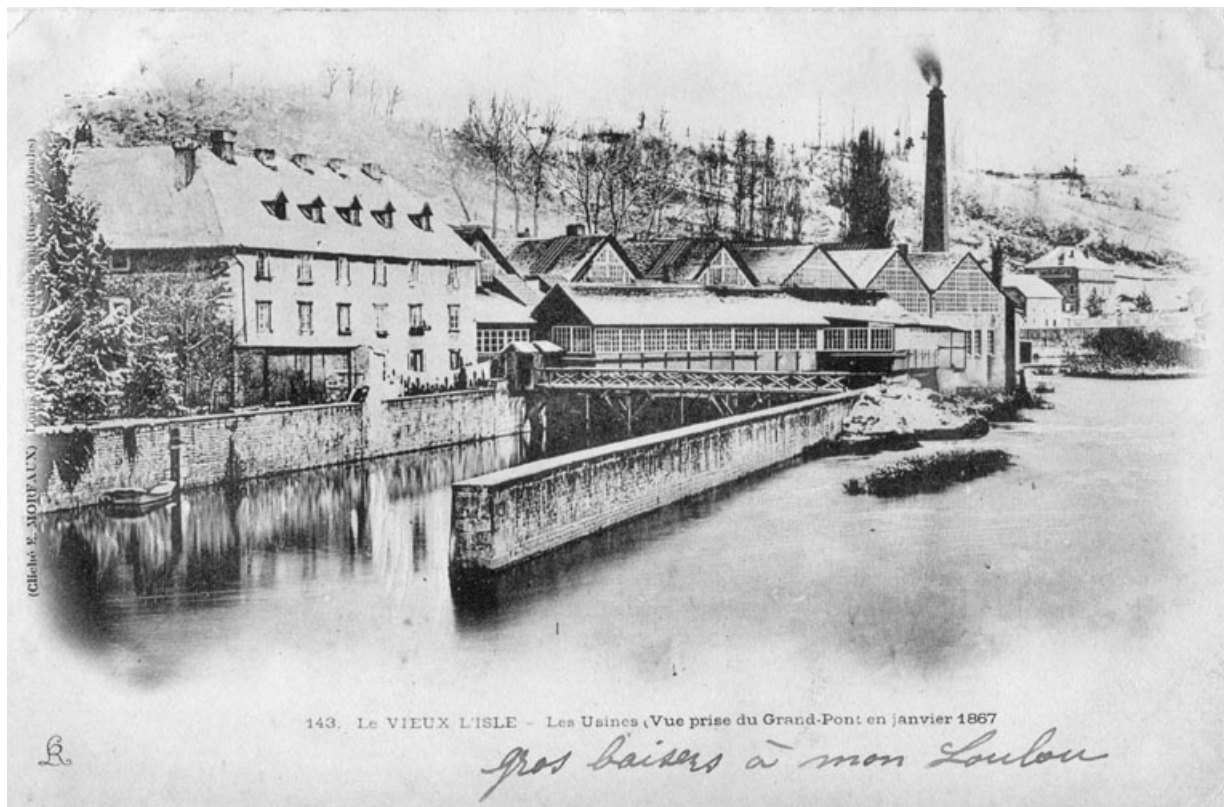
N° de l'illustration : 20122501222NUC4A

Date : 2012

Auteur : Jérôme Mongreville

Reproduction soumise à autorisation du titulaire des droits d'exploitation

© Région Bourgogne-Franche-Comté, Inventaire du patrimoine



**Le Vieux L'Isle. Les usines - Vue prise du Grand Pont en janvier 1867, carte postale.**  
25, L'Isle-sur-le-Doubs rue de la Velle

**Source :**

**Le Vieux L'Isle. Les usines - Vue prise du Grand Pont en janvier 1867, carte postale, cliché E. Morfaux, Louis Rochet éd. (Le Russey), 1867.**

Lieu de conservation : Collection particulière

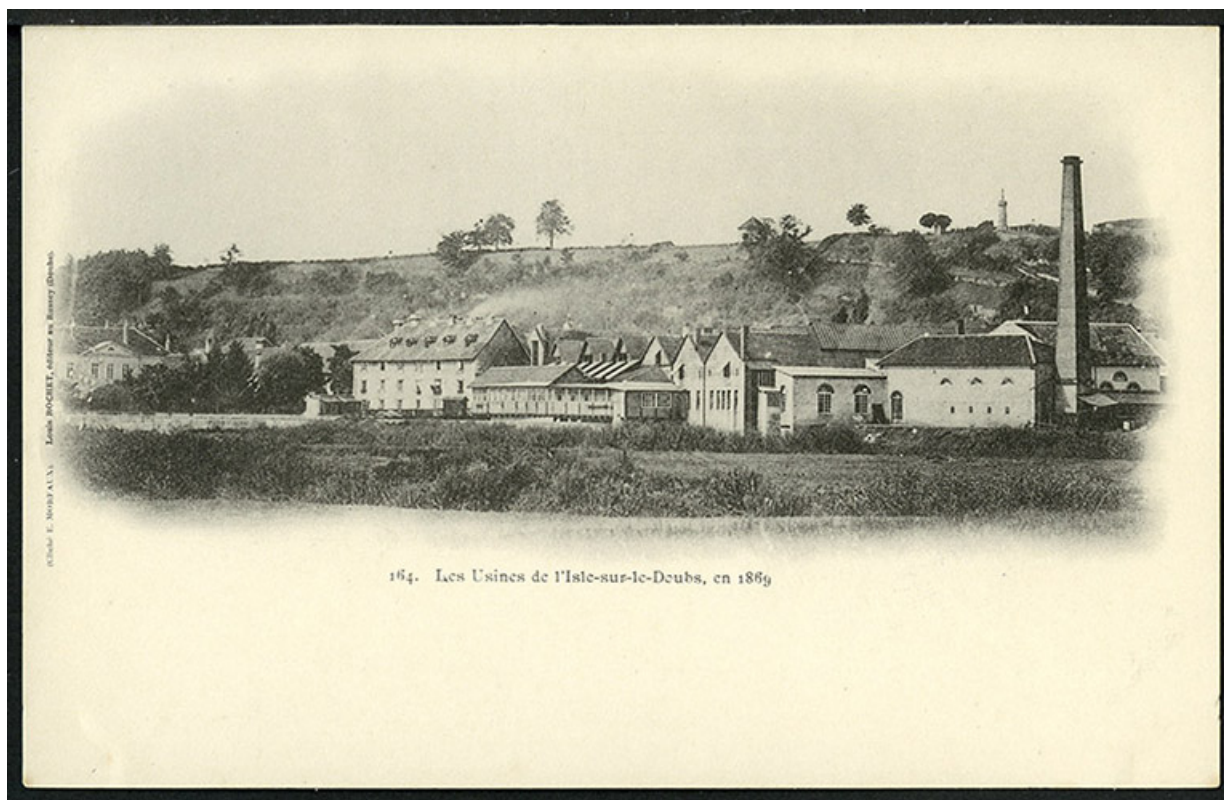
N° de l'illustration : 20122501561NUC2A

Date : 2012

Auteur : Raphaël Favereaux (reproduction)

Reproduction soumise à autorisation du titulaire des droits d'exploitation

© Région Bourgogne-Franche-Comté, Inventaire du patrimoine



**Les usines de l'Isle-sur-le-Doubs, en 1869, carte postale.**

25, L'Isle-sur-le-Doubs rue de la Velle

**Source :**

**Archives départementales du Doubs, Besançon, 6Fi25315/B34. Les usines de l'Isle-sur-le-Doubs, en 1869, carte postale, E. Morfaux fotogr., Louis Rochet éditeur, Le Russey (Doubs).**

Lieu de conservation : Archives départementales du Doubs, Besançon - Cote du document : 6Fi25315/B34

N° de l'illustration : 20182500291NUC2A

Date : 2018

Reproduction soumise à autorisation du titulaire des droits d'exploitation

© Région Bourgogne-Franche-Comté, Inventaire du patrimoine



**L'Isle-sur-le-Doubs. Le barrage, carte postale, s.d. [fin 19e ou début 20e siècle].**  
25, L'Isle-sur-le-Doubs rue de la Velle

**Source :**

**Archives départementales du Doubs, Besançon, 6Fi25315/B36. L'Isle-sur-le-Doubs. Le barrage, carte postale, s.d. [fin 19e ou début 20e siècle].**

Lieu de conservation : Archives départementales du Doubs, Besançon - Cote du document : 6Fi25315/B36

N° de l'illustration : 20182500292NUC2A

Date : 2018

Reproduction soumise à autorisation du titulaire des droits d'exploitation

© Région Bourgogne-Franche-Comté, Inventaire du patrimoine



**Vue d'ensemble de l'usine des Boillots depuis l'ouest.**

25, L'Isle-sur-le-Doubs rue de la Velle

**Source :**

**Photographie [début 20e siècle]. Lieu de conservation : collection particulière.**

Lieu de conservation : Collection particulière

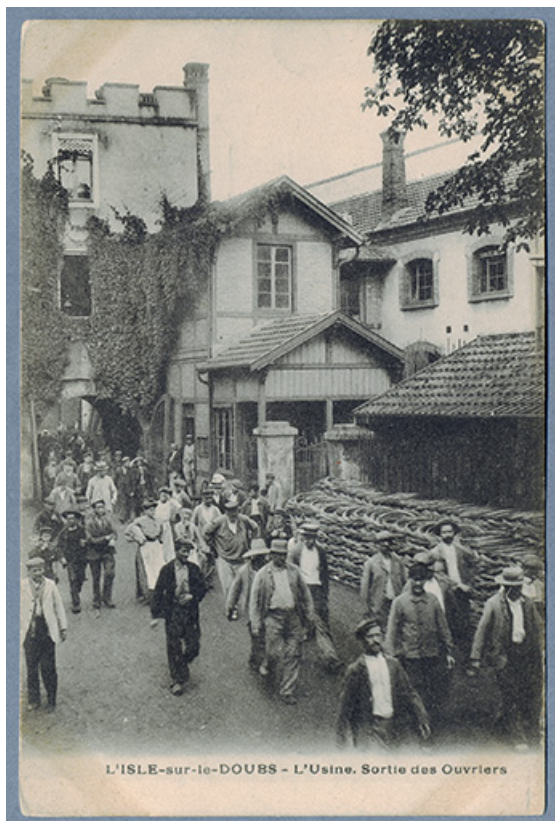
N° de l'illustration : 20122501358NUC2A

Date : 2012

Auteur : Raphaël Favereaux (reproduction)

Reproduction soumise à autorisation du titulaire des droits d'exploitation

© Région Bourgogne-Franche-Comté, Inventaire du patrimoine



L'ISLE-sur-le-DOUBS - L'Usine. Sortie des Ouvriers

**L'Isle-sur-le-Doubs - L'usine. Sortie des ouvriers, carte postale, s.d. [fin 19e ou début 20e siècle].**  
25, L'Isle-sur-le-Doubs rue de la Velle

**Source :**

**Archives départementales du Doubs, Besançon, 6Fi25315/D1. L'Isle-sur-le-Doubs - L'usine. Sortie des ouvriers, carte postale, s.d. [fin 19e ou début 20e siècle].**

Lieu de conservation : Archives départementales du Doubs, Besançon - Cote du document : 6Fi25315/D1

N° de l'illustration : 20182500315NUC2A

Date : 2018

Reproduction soumise à autorisation du titulaire des droits d'exploitation

© Région Bourgogne-Franche-Comté, Inventaire du patrimoine



**Vue aérienne en 1965.**

25, L'Isle-sur-le-Doubs rue de la Velle

N° de l'illustration : 19652500022VA

Date : 1965

Auteur : Roger Henrard

Reproduction soumise à autorisation du titulaire des droits d'exploitation

© Région Bourgogne-Franche-Comté, Inventaire du patrimoine





**Vue aérienne en 1965.**

25, L'Isle-sur-le-Doubs rue de la Velle

N° de l'illustration : 19652500020VA

Date : 1965

Auteur : Roger Henrard

Reproduction soumise à autorisation du titulaire des droits d'exploitation

© Région Bourgogne-Franche-Comté, Inventaire du patrimoine



**Vue générale avec la fabrique.**

25, L'Isle-sur-le-Doubs rue de la Velle

N° de l'illustration : 19762500079X

Date : 1976

Auteur : Bernard Lardière

Reproduction soumise à autorisation du titulaire des droits d'exploitation

© Région Bourgogne-Franche-Comté, Inventaire du patrimoine



**Détail.**

25, L'Isle-sur-le-Doubs rue de la Velle

N° de l'illustration : 19762500080X

Date : 1976

Auteur : Bernard Lardière

Reproduction soumise à autorisation du titulaire des droits d'exploitation

© Région Bourgogne-Franche-Comté, Inventaire du patrimoine



**Canal. Arrière de la fabrique.**

25, L'Isle-sur-le-Doubs rue de la Velle

N° de l'illustration : 19762500081X

Date : 1976

Auteur : Bernard Lardière

Reproduction soumise à autorisation du titulaire des droits d'exploitation

© Région Bourgogne-Franche-Comté, Inventaire du patrimoine



**Vue d'ensemble.**

25, L'Isle-sur-le-Doubs rue de la Velle

N° de l'illustration : 19862500544XA

Date : 1986

Auteur : Yves Sancey

Reproduction soumise à autorisation du titulaire des droits d'exploitation

© Région Bourgogne-Franche-Comté, Inventaire du Patrimoine



**Vue de la façade et de la coursière.**

25, L'Isle-sur-le-Doubs rue de la Velle

N° de l'illustration : 19862500545XA

Date : 1986

Auteur : Yves Sancey

Reproduction soumise à autorisation du titulaire des droits d'exploitation

© Région Bourgogne-Franche-Comté, Inventaire du Patrimoine



**Vue de la façade et de la coursière.**

25, L'Isle-sur-le-Doubs rue de la Velle

N° de l'illustration : 19862500546XA

Date : 1986

Auteur : Yves Sancey

Reproduction soumise à autorisation du titulaire des droits d'exploitation

© Région Bourgogne-Franche-Comté, Inventaire du Patrimoine



**Coursière rive droite du Doubs.**

25, L'Isle-sur-le-Doubs rue de la Velle

N° de l'illustration : 19862500547XA

Date : 1986

Auteur : Yves Sancey

Reproduction soumise à autorisation du titulaire des droits d'exploitation

© Région Bourgogne-Franche-Comté, Inventaire du Patrimoine





**Entrée : tour de l'ancien château.**

25, L'Isle-sur-le-Doubs rue de la Velle

N° de l'illustration : 19862500548XA

Date : 1986

Auteur : Yves Sancey

Reproduction soumise à autorisation du titulaire des droits d'exploitation

© Région Bourgogne-Franche-Comté, Inventaire du Patrimoine



**Cour intérieure.**

25, L'Isle-sur-le-Doubs rue de la Velle

N° de l'illustration : 19862500549XA

Date : 1986

Auteur : Yves Sancey

Reproduction soumise à autorisation du titulaire des droits d'exploitation

© Région Bourgogne-Franche-Comté, Inventaire du Patrimoine



**Cour intérieure : à gauche, base de la tour.**

25, L'Isle-sur-le-Doubs rue de la Velle

N° de l'illustration : 19862500550XA

Date : 1986

Auteur : Yves Sancey

Reproduction soumise à autorisation du titulaire des droits d'exploitation

© Région Bourgogne-Franche-Comté, Inventaire du Patrimoine



**Vue de la cour intérieure depuis un atelier.**

25, L'Isle-sur-le-Doubs rue de la Velle

N° de l'illustration : 19862500551XA

Date : 1986

Auteur : Yves Sancey

Reproduction soumise à autorisation du titulaire des droits d'exploitation

© Région Bourgogne-Franche-Comté, Inventaire du Patrimoine



**Vue depuis la colline du Gélot.**

25, L'Isle-sur-le-Doubs rue de la Velle

N° de l'illustration : 19862500552XA

Date : 1986

Auteur : Yves Sancey

Reproduction soumise à autorisation du titulaire des droits d'exploitation

© Région Bourgogne-Franche-Comté, Inventaire du Patrimoine



**Vue depuis la colline du Gélot.**

25, L'Isle-sur-le-Doubs rue de la Velle

N° de l'illustration : 19862500553XA

Date : 1986

Auteur : Yves Sancey

Reproduction soumise à autorisation du titulaire des droits d'exploitation

© Région Bourgogne-Franche-Comté, Inventaire du Patrimoine



**Vue des toitures.**

25, L'Isle-sur-le-Doubs rue de la Velle

N° de l'illustration : 19862500555XA

Date : 1986

Auteur : Yves Sancey

Reproduction soumise à autorisation du titulaire des droits d'exploitation

© Région Bourgogne-Franche-Comté, Inventaire du Patrimoine



**Vue d'ensemble plongeante sur le site des forges.**

25, L'Isle-sur-le-Doubs rue de la Velle

N° de l'illustration : 20152500400NUC4A

Date : 2015

Auteur : Jérôme Mongreville

Reproduction soumise à autorisation du titulaire des droits d'exploitation

© Région Bourgogne-Franche-Comté, Inventaire du patrimoine





**Vue plongeante sur les bâtiments subsistants.**  
25, L'Isle-sur-le-Doubs rue de la Velle

N° de l'illustration : 20152500401NUC4A

Date : 2015

Auteur : Jérôme Mongreville

Reproduction soumise à autorisation du titulaire des droits d'exploitation

© Région Bourgogne-Franche-Comté, Inventaire du patrimoine



**Vue d'ensemble depuis le nord du site.**

25, L'Isle-sur-le-Doubs rue de la Velle

N° de l'illustration : 20142501327NUC4A

Date : 2014

Auteur : Jérôme Mongreville

Reproduction soumise à autorisation du titulaire des droits d'exploitation

© Région Bourgogne-Franche-Comté, Inventaire du patrimoine



**Canal dit du moulin (petit bras du Doubs).**

N° de l'illustration : 20142501337NUC4A

Date : 2014

Auteur : Jérôme Mongreville

Reproduction soumise à autorisation du titulaire des droits d'exploitation

© Région Bourgogne-Franche-Comté, Inventaire du patrimoine



**Façade ouest de l'atelier de fabrication.**

25, L'Isle-sur-le-Doubs rue de la Velle

N° de l'illustration : 20142501330NUC4A

Date : 2014

Auteur : Jérôme Mongreville

Reproduction soumise à autorisation du titulaire des droits d'exploitation

© Région Bourgogne-Franche-Comté, Inventaire du patrimoine



**Détail des pignons de l'atelier de fabrication.**

25, L'Isle-sur-le-Doubs rue de la Velle

N° de l'illustration : 20142501331NUC4A

Date : 2014

Auteur : Jérôme Mongreville

Reproduction soumise à autorisation du titulaire des droits d'exploitation

© Région Bourgogne-Franche-Comté, Inventaire du patrimoine



**Atelier de fabrication ouest vu de trois quarts.**

25, L'Isle-sur-le-Doubs rue de la Velle

N° de l'illustration : 20142501323NUC4A

Date : 2014

Auteur : Jérôme Mongreville

Reproduction soumise à autorisation du titulaire des droits d'exploitation

© Région Bourgogne-Franche-Comté, Inventaire du patrimoine



**Atelier de fabrication. Vue de trois quarts droite.**

25, L'Isle-sur-le-Doubs rue de la Velle

N° de l'illustration : 20142501326NUC4A

Date : 2014

Auteur : Jérôme Mongreville

Reproduction soumise à autorisation du titulaire des droits d'exploitation

© Région Bourgogne-Franche-Comté, Inventaire du patrimoine



**Façade est de l'atelier de fabrication.**  
25, L'Isle-sur-le-Doubs rue de la Velle

N° de l'illustration : 20142501324NUC4A

Date : 2014

Auteur : Jérôme Mongreville

Reproduction soumise à autorisation du titulaire des droits d'exploitation

© Région Bourgogne-Franche-Comté, Inventaire du patrimoine





**Atelier de fabrication et vestiges de la porte du château.**

25, L'Isle-sur-le-Doubs rue de la Velle

N° de l'illustration : 20142501329NUC4A

Date : 2014

Auteur : Jérôme Mongreville

Reproduction soumise à autorisation du titulaire des droits d'exploitation

© Région Bourgogne-Franche-Comté, Inventaire du patrimoine



**Élévation de la façade est de l'atelier de fabrication.**  
25, L'Isle-sur-le-Doubs rue de la Velle

N° de l'illustration : 20142501325NUC4A

Date : 2014

Auteur : Jérôme Mongreville

Reproduction soumise à autorisation du titulaire des droits d'exploitation

© Région Bourgogne-Franche-Comté, Inventaire du patrimoine



**Vestiges de la porte de l'ancien château.**

25, L'Isle-sur-le-Doubs rue de la Velle

N° de l'illustration : 20142501328NUC4A

Date : 2014

Auteur : Jérôme Mongreville

Reproduction soumise à autorisation du titulaire des droits d'exploitation

© Région Bourgogne-Franche-Comté, Inventaire du patrimoine



**L'ancien canal de fuite et le transformateur.**

25, L'Isle-sur-le-Doubs rue de la Velle

N° de l'illustration : 20142501332NUC4A

Date : 2014

Auteur : Jérôme Mongreville

Reproduction soumise à autorisation du titulaire des droits d'exploitation

© Région Bourgogne-Franche-Comté, Inventaire du patrimoine



**L'ancien canal de fuite.**

25, L'Isle-sur-le-Doubs rue de la Velle

N° de l'illustration : 20142501333NUC4A

Date : 2014

Auteur : Jérôme Mongreville

Reproduction soumise à autorisation du titulaire des droits d'exploitation

© Région Bourgogne-Franche-Comté, Inventaire du patrimoine



**Arcades enjambant l'ancien canal de fuite.**

25, L'Isle-sur-le-Doubs rue de la Velle

N° de l'illustration : 20142501334NUC4A

Date : 2014

Auteur : Jérôme Mongreville

Reproduction soumise à autorisation du titulaire des droits d'exploitation

© Région Bourgogne-Franche-Comté, Inventaire du patrimoine



**Ancien canal de fuite et atelier au second plan.**

25, L'Isle-sur-le-Doubs rue de la Velle

N° de l'illustration : 20142501335NUC4A

Date : 2014

Auteur : Jérôme Mongreville

Reproduction soumise à autorisation du titulaire des droits d'exploitation

© Région Bourgogne-Franche-Comté, Inventaire du patrimoine



**Vestiges des évacuations des turbines hydrauliques.**

25, L'Isle-sur-le-Doubs rue de la Velle

N° de l'illustration : 20142501336NUC4A

Date : 2014

Auteur : Jérôme Mongreville

Reproduction soumise à autorisation du titulaire des droits d'exploitation

© Région Bourgogne-Franche-Comté, Inventaire du patrimoine





**Barrage sur le Doubs.**

25, L'Isle-sur-le-Doubs rue de la Velle

N° de l'illustration : 20142501389NUC4A

Date : 2014

Auteur : Jérôme Mongreville

Reproduction soumise à autorisation du titulaire des droits d'exploitation

© Région Bourgogne-Franche-Comté, Inventaire du patrimoine