

## LE PAYS DE MONTBÉLIARD ET SON PATRIMOINE INDUSTRIEL

Dossier IA25001069 réalisé en 2011 revu en 2014

Auteur(s) : Raphaël Favereaux



### Présentation

Fondée en 1999, la communauté d'agglomération du Pays de Montbéliard regroupe 29 communes, pour une superficie de 179 km<sup>2</sup> et une population de 120 000 habitants, aujourd'hui connue sous l'appellation de Pays de Montbéliard Agglomération

### Localisation

Bordé au nord par le versant méridional du massif des Vosges et à l'est par le Haut-Rhin et la Suisse, le Pays de Montbéliard est placé au centre d'une dépression communément appelée Porte de Bourgogne, zone de passage naturel vers la plaine d'Alsace. La partie septentrionale, où est implanté le chef-lieu, est traversée par les plaines alluviales de la Savoureuse et de l'Allan. Le relief est marqué au sud par le premier plateau, duquel surgit la rivière du Doubs après avoir sillonné la montagne jurassienne. Orienté sud/nord, le cours d'eau décrit un large méandre entre Mandeure et Voujeaucourt, avant de bifurquer vers le sud-ouest et de longer le massif du Lomont en direction de Besançon.

L'aire d'étude retenue pour l'inventaire du patrimoine industriel ne s'est donc pas cantonnée aux strictes limites administratives de l'Agglomération - les 29 communes – et s'est étendue aux communes voisines, qui elles aussi ont su tirer profit du dynamisme économique. L'étude porte ainsi sur 77 communes des cantons de Montbéliard, Audincourt, Etupes, Hérimoncourt, Valentigney, Sochaux et Pont-de-Roide. Cette dernière commune, en amont sur le Doubs, et Colombier-Fontaine en aval, fixent les bornes de l'aire d'études.

### Repères historiques

L'industrialisation du Pays de Montbéliard s'amorce au début du 19<sup>e</sup> siècle autour de 2 branches : le textile (coton) et la métallurgie (fer puis acier). Filatures et tissages de coton se développent d'abord à Montbéliard, puis dans quelques villages voisins, parfois à l'initiative d'industriels originaires d'Héricourt. La branche métallurgique s'illustre grâce à deux familles d'entrepreneurs, qui deviennent rapidement les fers de lance de l'industrialisation du secteur : Peugeot et Japy. Issus du tout proche Haut-Rhin (actuel Territoire de Belfort), les fils (puis les descendants) du fondateur Frédéric Japy acquièrent successivement à Badevel, Dampierre-les-Bois, Fesches-le-Châtel, Bart, Seloncourt, d'anciens moulins qu'ils convertissent à la fabrication d'objets métalliques en tous genres. La famille Peugeot, originaire d'Hérimoncourt, essaime ses usines à Valentigney, Audincourt, Hérimoncourt et Pont-de-Roide, puis Mandeure et Sochaux au début du 20<sup>e</sup> siècle. Parallèlement, de petites usines se développent (horlogerie à Seloncourt et Montbéliard), travaillant parfois en sous-traitance pour les grosses sociétés (cycle, automobile).

### Spatialisation du patrimoine industriel

L'industrialisation est un phénomène global dans le Pays de Montbéliard, puisque 23 des 29 communes recèlent au moins un site industriel. Cependant, le phénomène de concentration n'y est pas étranger puisque les 4 villes de Valentigney, Audincourt, Seloncourt et Hérimoncourt recèlent près de la moitié des sites répertoriés. A l'exception de l'usine automobile Peugeot qui s'étend sur les communes de Sochaux et de Montbéliard, le chef-lieu de l'Agglomération ne conserve que peu de sites industriels, ces derniers ayant été successivement détruits dans la seconde moitié du 20<sup>e</sup> siècle. La vallée du Doubs, et celle d'un de ses affluents, le Gland, sont des axes majeurs de l'industrialisation au 19<sup>e</sup> siècle.

### La prédominance de la métallurgie

Si l'on considère les branches industrielles des sites recensés, on constate une assez faible diversité des activités. Près de 75 % de ces établissements opèrent (ou ont opéré) dans le secteur de la métallurgie, que ce soit dans la transformation des

métaux (fonderie, emboutissage, laminage, tréfilage, décolletage, etc.) ou dans la construction mécanique (horlogerie, automobiles, cycles, équipements ménagers ou industriels). Les autres secteurs sont le textile (7 sites), le travail du bois (5 sites), l'agro-alimentaire (7 sites), l'énergie hydro-électrique (5 sites), etc.

## Les résultats de l'enquête

212 sites identifiés (85 % situés dans le périmètre de l'Agglomération), dont 99 sites de production (usines ou ateliers), 80 logements ou cités d'ouvriers ou d'employés, 18 demeures patronales, 4 magasins coopératifs (type Fraternelle), 3 « cercles », 3 hôpitaux, 2 bains-douches, une cantine, une chapelle et une ferme.

## Un patrimoine en devenir

Un peu moins de 30% des sites conserve une activité industrielle, souvent différente de l'activité originelle. La majorité des usines et ateliers, après leur cessation d'activité, ont été reconvertis à diverses fins (logement, commerce, service), parfois au prix de démolitions partielles. Enfin, une dizaine d'établissements restent aujourd'hui sans affectation, dans des états de conservation très variables.

## L'architecture des lieux de travail

Le patrimoine industriel du secteur présente une grande variété de formes. Du simple atelier de décolletage à la grande usine d'assemblage rassemblant des centaines, voire des milliers d'ouvriers ; de la petite scierie actionnée par une machine à vapeur à la centrale hydro-électrique distribuant l'énergie aux industriels ; de la fabrique d'horlogerie à la manufacture de quincaillerie, l'architecture s'adapte au coût des matériaux, aux contingences énergétiques et aux contraintes de la production. L'industrie « lourde » de la métallurgie requiert de vastes ateliers, construits en rez-de-chaussée pour faciliter la manutention, dotés de charpentes métalliques équipées de ponts roulants et couverts de sheds (toiture à profil en dent de scie). Si certaines de ces grandes usines ont disparu (Beaulieu-Mandeure) ou sont désaffectées (usine AOP de Valentigney), beaucoup ont conservé une activité de production, témoin de la vitalité industrielle de la région. A l'opposé, les établissements plus traditionnels (moulin, scierie, martinet) mettent en œuvre des matériaux locaux (pierre, brique, tuile). Implantés en milieu rural, à proximité de la matière première, ils répondent à une demande locale et restent dépendants de l'énergie hydraulique. A mi-chemin, de gros ateliers ou de petites usines, dont les productions sont souvent liées aux grandes sociétés, apparaissent à la fin du 19e et au début du 20e siècle, fondées par des entrepreneurs locaux ou des industriels suisses. Seloncourt se distingue par le chapelet de fabriques qui ont dynamisé son économie, à l'origine tournée vers l'horlogerie, puis évoluant vers la sous-traitance automobile après la Seconde Guerre mondiale. Quasiment toutes fermées à la fin du 20e siècle, ces modestes usines, souvent reconverties en logements quand elles n'ont pas été détruites faute d'entretien, témoignent du tissu de petites entreprises qui ont accompagnées le développement des grandes firmes.

## L'architecture de l'habitat

Inséparable corollaire de l'expansion usinière, le développement de « l'habitat industriel » (ouvriers, employés et dirigeants) représente un patrimoine immobilier de premier plan dans le Pays de Montbéliard. Plus importantes en nombre, les 80 cités ouvrières recensées comptent plusieurs centaines d'immeubles, soit des milliers de logements. Souvent construites à l'initiative des grosses sociétés (Cie des Forges d'Audincourt, Peugeot, Japy), elles ont principalement vu le jour entre les années 1870 et 1930, à dessein de loger ouvriers et employés (cadres) non loin de l'usine. On trouve ainsi des maisons individuelles, jumelées, et des habitations regroupant de 4 jusqu'à 26 logements. Pour la plupart de construction solide, quoique sans confort (dépourvues de sanitaires), elles ont quasiment toutes été cédées dans les années 1960-1970 par les sociétés qui les détenaient, soit à des propriétaires privées, soit à des offices publics ou des entreprises privées. Si 95% des cités ouvrières sont parvenues jusqu'à nous, beaucoup ont fait l'objet de campagnes de modernisation et de réhabilitation à partir des années 1980-1990. Plus encore que les usines, elles façonnent aujourd'hui l'urbanisme de bien des villes de l'Agglomération, tout en transmettant un témoignage du passé industriel. Par leur caractère unique, fruit du travail d'un architecte, les demeures patronales s'opposent clairement au caractère répétitif et normé de l'habitat ouvrier. Par leur élégance, le choix de leurs matériaux nobles (pierre de taille, ardoise, verre, ferronnerie, décor de façade), l'existence de dépendances (écurie, remise, serre, kiosque, parc), leur implantation parfois ostentatoire, elles attestent de la qualité de leurs commanditaires et témoignent de leur réussite. Enfin, l'étude a mis en valeur la présence d'équipements, principalement à vocation sociale, édifiés à proximité des usines. Construits à l'initiative des grandes entreprises (Peugeot surtout), ils s'inscrivent dans le projet paternaliste, tout en permettant aux usagers de profiter de ces lieux de soin (hôpitaux), d'hygiène (bains-douches), de restauration (cantine, ferme) ou de détente (« cercle »). En revanche, les magasins coopératifs, de type Fraternelle, apparus à la fin du 19e siècle, répondent à un souci d'émancipation du paternalisme local.

## Sources documentaires

### Documents d'archives

- **3 P Délimitation des communes et cadastre ancien dit cadastre " napoléonien ", 1ère moitié 19e siècle**  
3 P Délimitation des communes et cadastre ancien dit cadastre " napoléonien ", 1ère moitié 19e siècle  
Lieu de conservation : Archives départementales du Doubs, Besançon- Cote du document : 3 P
- **7 S Hydraulique (régime des eaux, inondations, moulins et usines), 19e et 20e siècles**

7 S Hydraulique (régime des eaux, inondations, moulins et usines), 19e et 20e siècles

Lieu de conservation : Archives départementales du Doubs, Besançon- Cote du document : 7 S

- **S provisoire Hydraulique (fonds des Ponts et Chaussées), 19e et 20e siècles**

S provisoire Hydraulique (fonds des Ponts et Chaussées), 19e et 20e siècles

Lieu de conservation : Archives départementales du Doubs, Besançon- Cote du document : S provisoire

- **W Etablissements classés, 19e et 20e siècles**

W Etablissements classés, 19e et 20e siècles

Lieu de conservation : Archives départementales du Doubs, Besançon- Cote du document : W

## Bibliographie

- **Bugler, Georges. Histoire de Valentigney au XIXe siècle, 1970.**

Bugler, Georges. Histoire de Valentigney au 19e siècle.- Montbéliard : Les Presses de l'Est, 1970.

- **Carillon, Josiane. La Compagnie des forges d'Audincourt : dépendances et personnel. - Besançon : Faculté des Lettres et Sciences humaines, 1973.**

Carillon, Josiane. La Compagnie des forges d'Audincourt : dépendances et personnel. - Besançon : Faculté des Lettres et Sciences humaines, 1973, mémoire de maîtrise, 3 vol., 519 f.

- **Croissant-Barbier, Pierre et Anne. Barbier photographe. Valentigney et le Pays de Montbéliard. Les clichés centenaires d'Emile Barbier, 1996**

Croissant-Barbier, Pierre et Anne. Barbier photographe. Valentigney et le Pays de Montbéliard. Les clichés centenaires d'Emile Barbier.- Valentigney : Bibliothèque Municipale, 1996.

- **Cuisenier, Robert. Le Pays de Montbéliard de 1850 à 2000. Différents aspects d'une évolution spectaculaire. In : Société d'Emulation de Montbéliard, 2000.**

Cuisenier, Robert. Le Pays de Montbéliard de 1850 à 2000. Différents aspects d'une évolution spectaculaire. In : Société d'Emulation de Montbéliard, 2000.

- **Ferrer, André. Une vallée française et protestante au XVIIIe siècle (1698-1792). La vallée du Gland dans le Pays de Montbéliard [...], 1972.**

Ferrer, André. Une vallée française et protestante au XVIIIe siècle (1698-1792). La vallée du Gland dans le Pays de Montbéliard : aspects économiques et sociaux. -Mém. de maîtrise : histoire : Besançon, 1972, 168 f.

- **Fohlen, Claude. Une affaire de famille au XIXe siècle : Méquillet-Noblot, 1955.**

Fohlen, Claude. Une affaire de famille au 19e siècle : Méquillet-Noblot. - Paris : A. Colin, 1955, 142 p.

- **Gibert, André. La Porte de Bourgogne et d'Alsace (Trouée de Belfort) : étude géographique, 1930.**

Gibert, André. La Porte de Bourgogne et d'Alsace (Trouée de Belfort) : étude géographique. – Brionne : G. Montfort, 1981 (1930).

- **Grassias, Ivan. Sur les traces de "l'empire" Japy. – Salins-les-Bains : MTCC, 2001**

Grassias, Ivan. Sur les traces de "l'empire" Japy. – Salins-les-Bains : MTCC, 2001

- **L'Opinion économique et financière : Franche-Comté, 1949.**

L'Opinion économique et financière : Franche-Comté, juillet 1949, n° 2.

- **La croissance industrielle et urbaine de la Porte d'Alsace : essai géographique sur la formation d'un espace régional en fonction de l'attraction industrielle, 1969.**

Dézert, Bernard. La croissance industrielle et urbaine de la Porte d'Alsace : essai géographique sur la formation d'un espace régional en fonction de l'attraction industrielle. - Paris : Société d'Enseignement supérieur, 1969.

- **La forge d'Audincourt de 1616 à 1793, 1983**

Cuisenier, Robert. La forge d'Audincourt de 1616 à 1793. In : Société d'émulation de Montbéliard, 1983, 222 p.

- **Lamard, Pierre ; Belot, Robert. Peugeot à Sochaux. Des hommes, une usine, un territoire. – Panazol : Lavauzelle, 2007.**

Lamard, Pierre ; Belot, Robert. Peugeot à Sochaux. Des hommes, une usine, un territoire. – Panazol : Lavauzelle, 2007.

- **Lamard, Pierre. Histoire d'un capital familial au XIXe siècle : le capital Japy (1777-1910), 1988**

Lamard, Pierre. Histoire d'un capital familial au 19e siècle : le capital Japy (1777-1910). - Belfort : société d'Emulation, 1988, 358 p.

- **Lamard, Pierre. Une entreprise familiale : Japy frères et Cie de 1860 à 1914. - Besançon : Faculté de Lettres, 1978, mémoire de maîtrise, 106 f.**

Lamard, Pierre. Une entreprise familiale : Japy frères et Cie de 1860 à 1914. - Besançon : Faculté de Lettres, 1978, mémoire de maîtrise, 106 f.

- **Le département du Doubs, 1923**

Le département du Doubs. - [S.l.] : [s.n.], 1923 : ill. N° spécial de « L'illustration économique et financière », supplément du 4

août 1923

- **Loubet, Jean-Louis. La maison Peugeot, 2009**  
Loubet, Jean-Louis. La maison Peugeot. - [S.l.] : Perrin, 2009. 576 p. : ill. ; 24 cm.
- **Maillard, Frédéric. L'industrialisation du Pays de Montbéliard, 1953.**  
Maillard, Frédéric. L'industrialisation du Pays de Montbéliard. – [S.l.] : [s.n.], 1953, 2 vol. (266 f.) - Thèse de doctorat : droit, Nancy, 1953.
- **Messagier, Francette. Baumann. 100 ans de sièges entre tradition et modernité, 2012.**  
Messagier, Francette. Baumann. 100 ans de sièges entre tradition et modernité. - Autrey-lès-Gray : Néo-Editions, 2012, 159 p.
- **Ollier, Jean-Pierre. L'évolution économique et démographique d'une commune du Pays de Montbéliard : Seloncourt, 1955.**  
Ollier, Jean-Pierre. L'évolution économique et démographique d'une commune du Pays de Montbéliard : Seloncourt. – [S.l.] : [s.n.], 1955, 144 f. - Thèse de doctorat : droit, Paris, 1955
- **Pardonnet E. Notes sur l'industrie horlogère à Seloncourt. Mémoires de la société d'Emulation de Montbéliard, 52, 1934.**  
Pardonnet, E. Notes sur l'industrie horlogère à Seloncourt. In : Mémoires de la société d'Emulation de Montbéliard, 52, 1934.
- **Peugeot, Blandine. Etudes sur la famille Peugeot, des origines à la fin de la Première Guerre mondiale. Aspects sociologiques, religieux et économiques. - Paris : Université de Paris I, 1977. Thèse 3e cycle.**  
Peugeot, Blandine. Etudes sur la famille Peugeot, des origines à la fin de la Première Guerre mondiale. Aspects sociologiques, religieux et économiques. - Paris : Université de Paris I, 1977. Thèse 3e cycle.
- **Poletto, Elodie. L'architecture des « châteaux » des industriels dans le Pays de Montbéliard et dans ses environs (1850-1914), mémoire de maîtrise, 1996.**  
Poletto, Elodie. L'architecture des « châteaux » des industriels dans le Pays de Montbéliard et dans ses environs (1850-1914). - Strasbourg : Faculté des Sciences humaines, Mémoire de maîtrise, 1996.
- **Sahler, Léon. L'industrie cotonnière et ses origines au pays de Montbéliard. In : Société d'Emulation de Montbéliard, 1903.**  
Sahler, Léon. L'industrie cotonnière et ses origines au pays de Montbéliard. In : Société d'Emulation de Montbéliard, 1903.
- **Seloncourt : deux siècles d'industrie / Les Amis du Vieux Seloncourt, 1998**  
Seloncourt : deux siècles d'industrie / Les Amis du Vieux Seloncourt. – Seloncourt : Les Amis du Vieux Seloncourt, 1998.
- **Vieille, Daniel. Audincourt : un riche passé industriel. – S.l. [Audincourt] : D. Vieille, 2007.**  
Vieille, Daniel. Audincourt : un riche passé industriel. – S.l. [Audincourt] : D. Vieille, 2007.

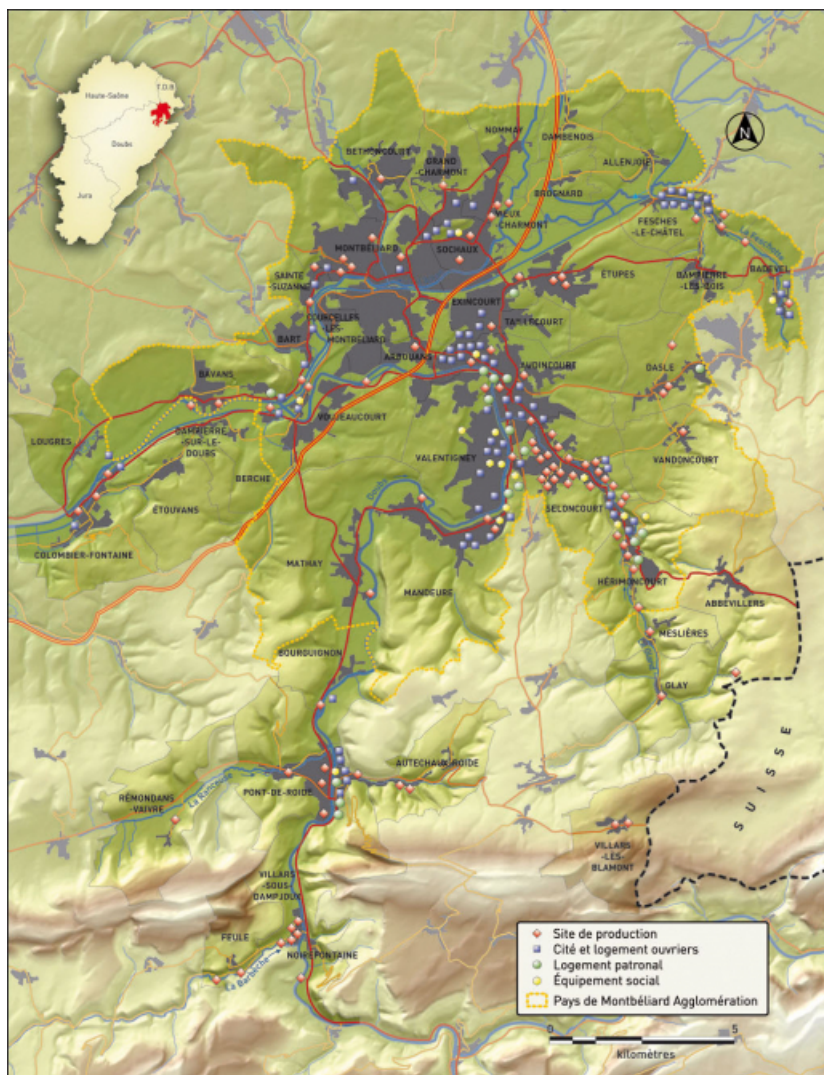
## Informations complémentaires

- **Brochure en ligne** : <https://patrimoine.bourgognefranche-comte.fr/documents/BrochurePIPMA.pdf>

**Thématiques** : patrimoine industriel du Doubs

© Région Bourgogne-Franche-Comté, Inventaire du patrimoine





Carte du patrimoine industriel du Pays de Montbéliard. Fonds IGN, 2014.

Source :

**Le Pays de Montbéliard et son patrimoine industriel / Service Inventaire et Patrimoine, Région Franche-Comté. Réd. Raphaël Favereaux, fotogr. Jérôme Mongreville, carte et réalisation graphique Mathias Papigny. - Lyon : Lieux Dits, 2014, 128 p., ill. coul. et noir et blanc.**

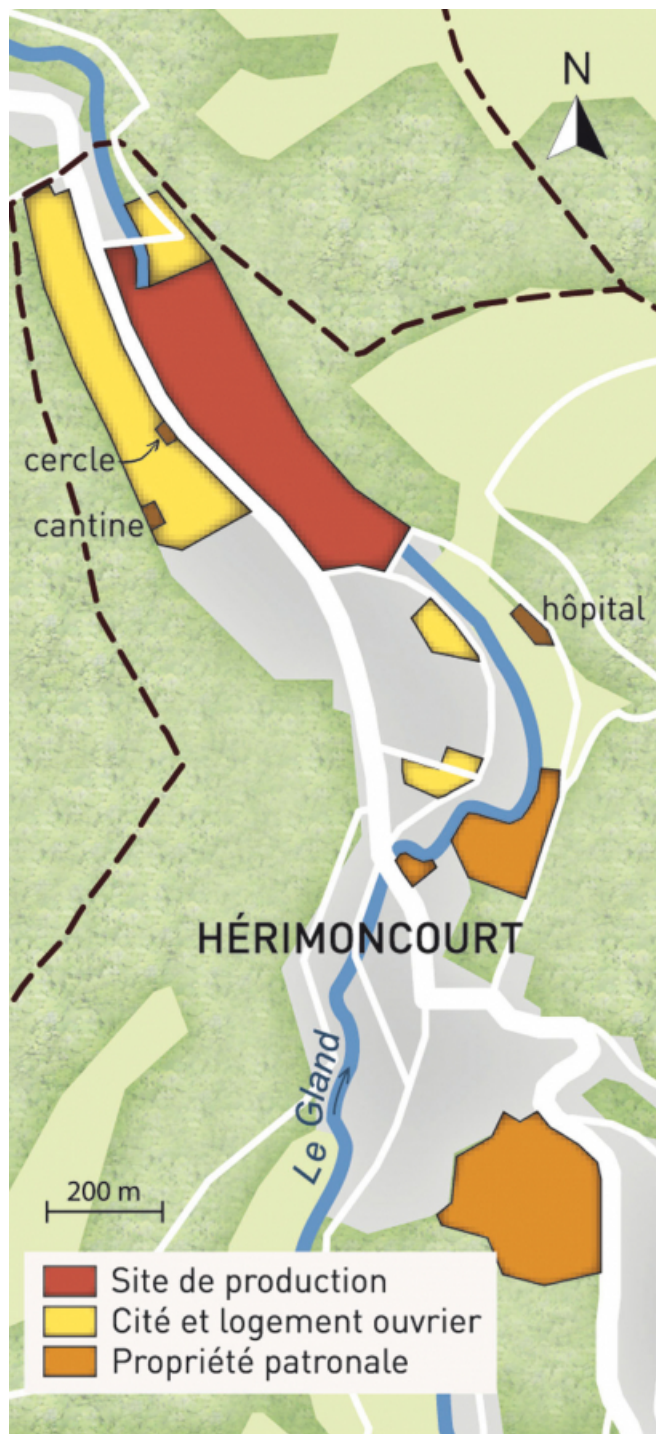
N° de l'illustration : 20142500591NUDA

Date : 2014

Auteur : Mathias Papigny

Reproduction soumise à autorisation du titulaire des droits d'exploitation

© Région Bourgogne-Franche-Comté, Inventaire du patrimoine



Carte du patrimoine industriel Peugeot (commune d'Hérimoncourt). Fonds cartographique IGN, 2014.

Source :

**Le Pays de Montbéliard et son patrimoine industriel / Service Inventaire et Patrimoine, Région Franche-Comté. Réd. Raphaël Favereaux, fotogr. Jérôme Mongreville, carte et réalisation graphique Mathias Papigny. - Lyon : Lieux Dits, 2014, 128 p., ill. coul. et noir et blanc.**

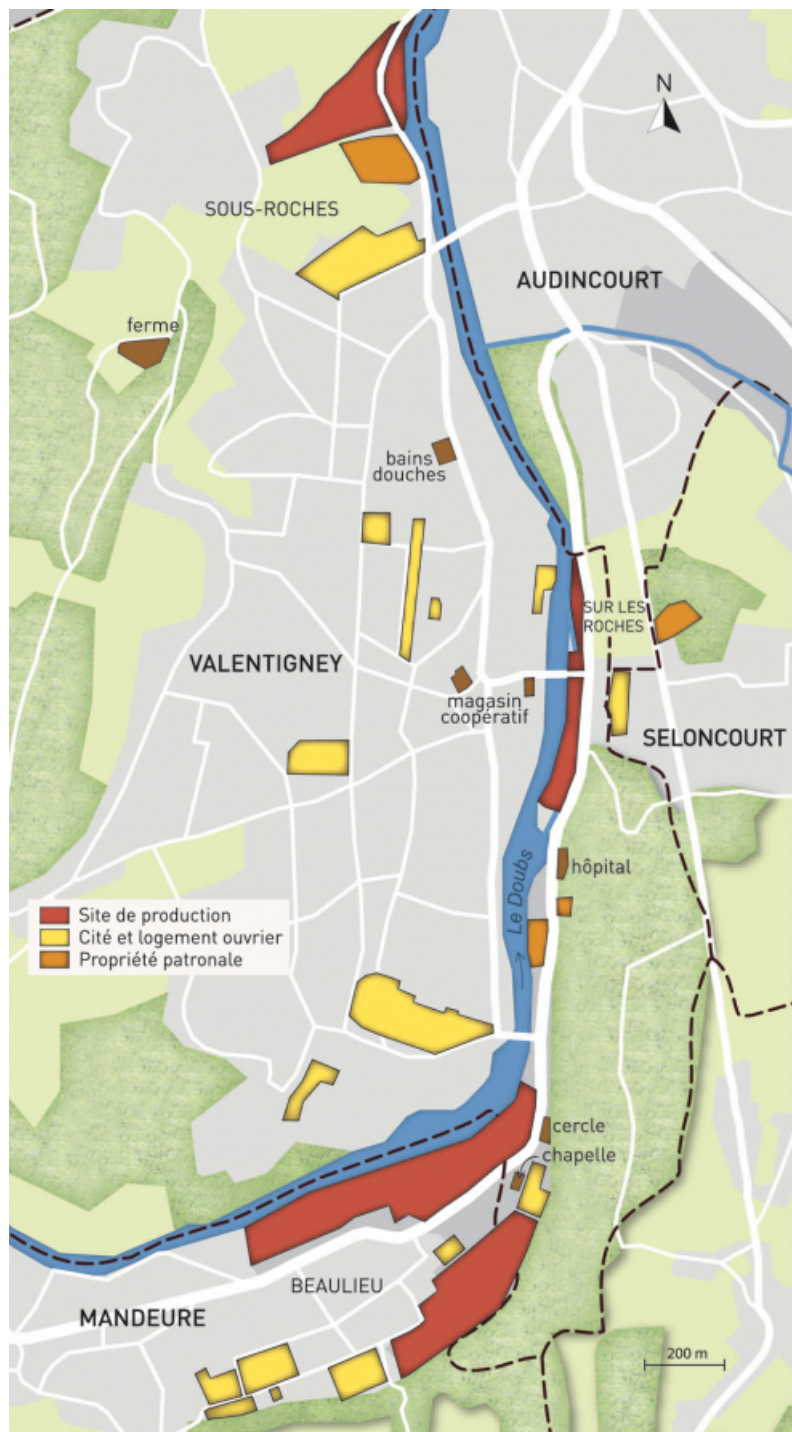
N° de l'illustration : 20142500593NUDA

Date : 2014

Auteur : Mathias Papigny

Reproduction soumise à autorisation du titulaire des droits d'exploitation

© Région Bourgogne-Franche-Comté, Inventaire du patrimoine



Carte du patrimoine industriel Peugeot (communes de Valentigney, Seloncourt et Mandeure). Fonds cartographique IGN, 2014.

Source :

**Le Pays de Montbéliard et son patrimoine industriel / Service Inventaire et Patrimoine, Région Franche-Comté. Réd. Raphaël Favereaux, fotogr. Jérôme Mongreville, carte et réalisation graphique Mathias Papigny. - Lyon : Lieux Dits, 2014, 128 p., ill. coul. et noir et blanc.**

N° de l'illustration : 20142500594NUDA

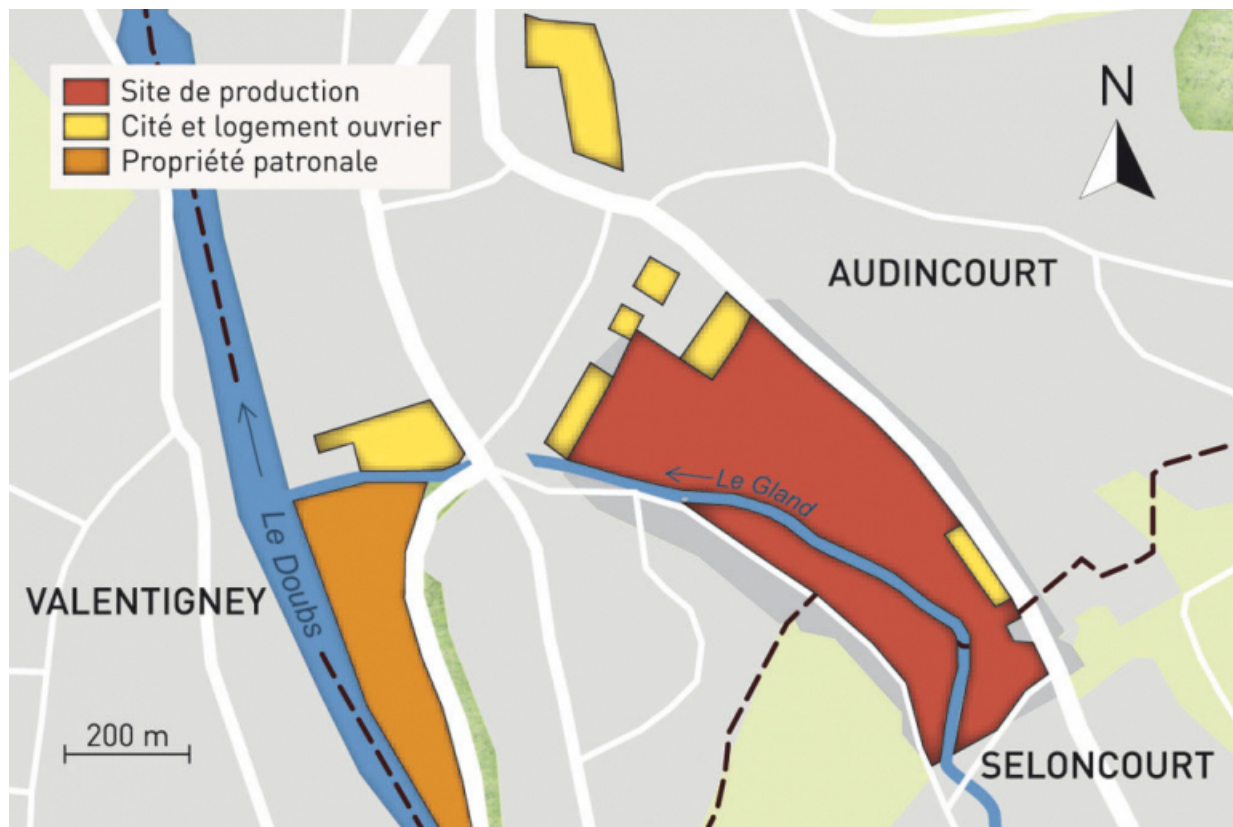
Date : 2014

Auteur : Mathias Papigny

Reproduction soumise à autorisation du titulaire des droits d'exploitation

© Région Bourgogne-Franche-Comté, Inventaire du patrimoine





Carte du patrimoine industriel Peugeot (commune d'Audincourt). Fonds cartographique IGN, 2014.

**Source :**

**Le Pays de Montbéliard et son patrimoine industriel / Service Inventaire et Patrimoine, Région Franche-Comté. Réd. Raphaël Favereaux, fotogr. Jérôme Mongreville, carte et réalisation graphique Mathias Papigny. - Lyon : Lieux Dits, 2014, 128 p., ill. coul. et noir et blanc.**

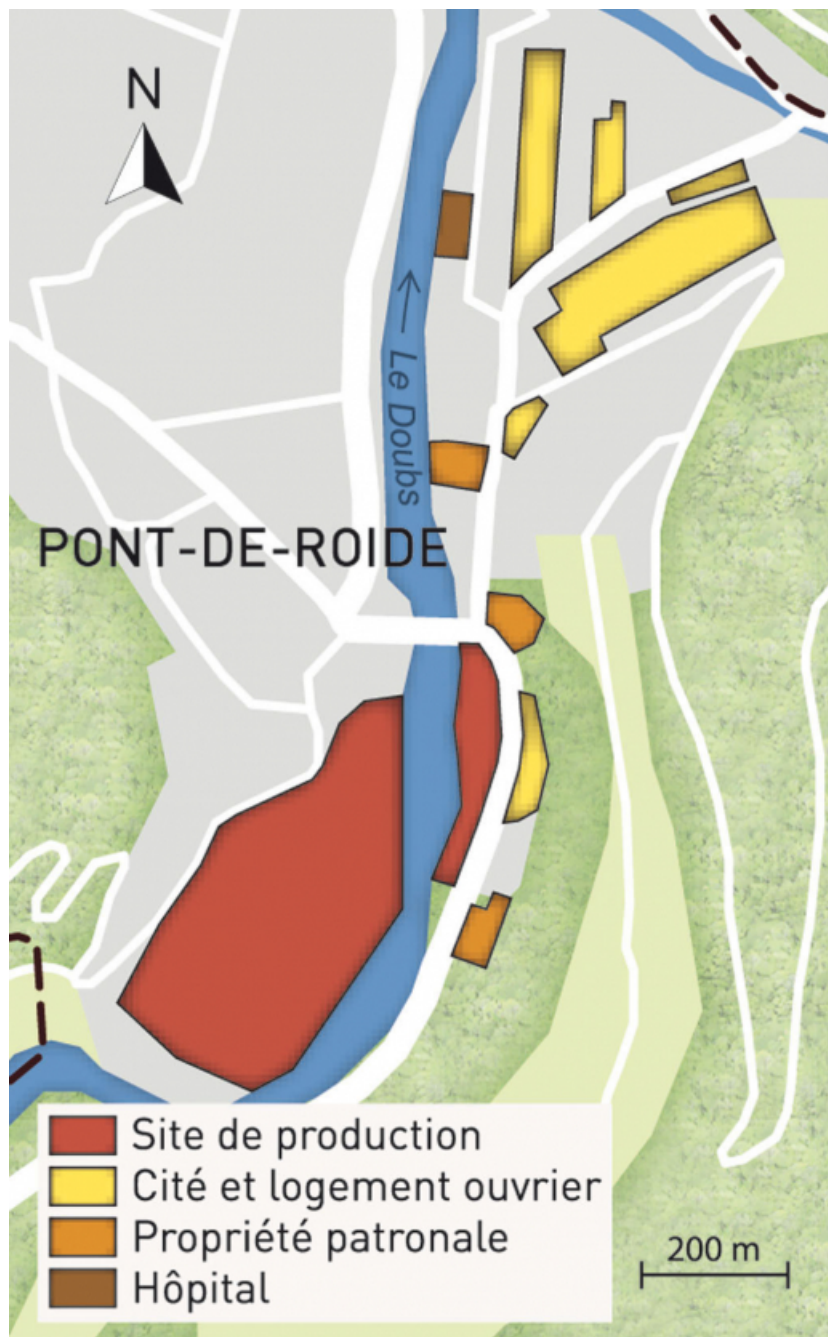
N° de l'illustration : 20142500595NUDA

Date : 2014

Auteur : Mathias Papigny

Reproduction soumise à autorisation du titulaire des droits d'exploitation

© Région Bourgogne-Franche-Comté, Inventaire du patrimoine



Carte du patrimoine industriel Peugeot (commune de Pont-de-Roide). Fonds cartographique IGN, 2014.

**Source :**

**Le Pays de Montbéliard et son patrimoine industriel / Service Inventaire et Patrimoine, Région Franche-Comté. Réd. Raphaël Favereaux, fotogr. Jérôme Mongreville, carte et réalisation graphique Mathias Papigny. - Lyon : Lieux Dits, 2014, 128 p., ill. coul. et noir et blanc.**

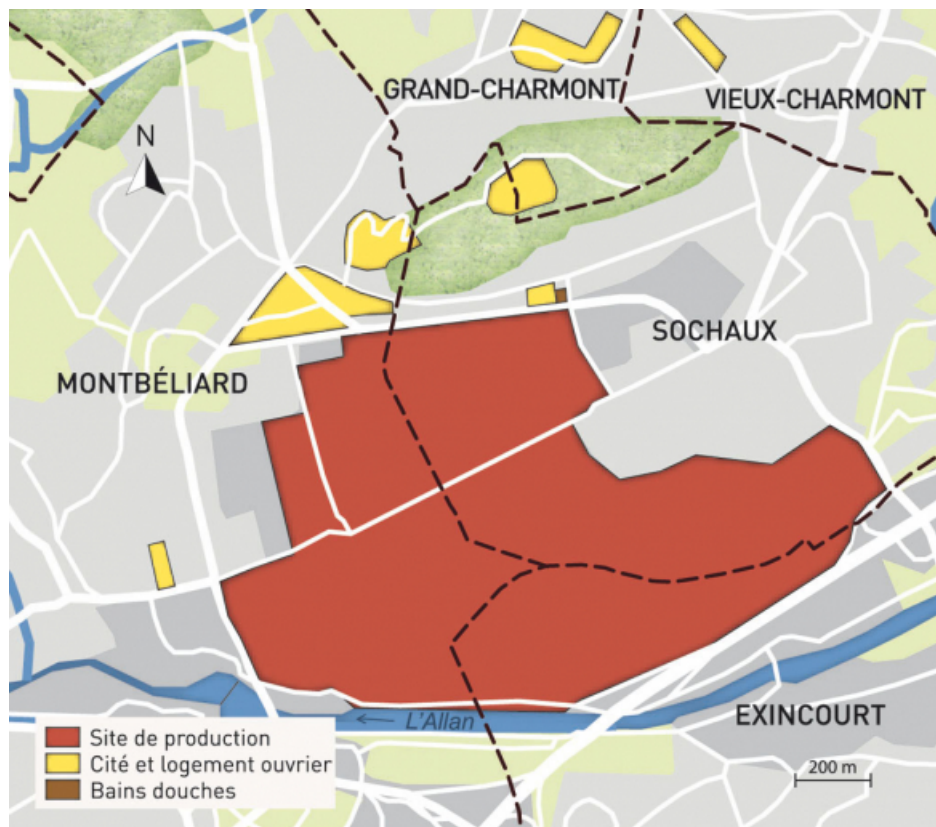
N° de l'illustration : 20142500596NUDA

Date : 2014

Auteur : Mathias Papigny

Reproduction soumise à autorisation du titulaire des droits d'exploitation

© Région Bourgogne-Franche-Comté, Inventaire du patrimoine



Carte du patrimoine industriel Peugeot (communes de Montbéliard, Sochaux et Exincourt). Fonds cartographique IGN, 2014.

Source :

**Le Pays de Montbéliard et son patrimoine industriel / Service Inventaire et Patrimoine, Région Franche-Comté. Réd. Raphaël Favereaux, fotogr. Jérôme Mongreville, carte et réalisation graphique Mathias Papigny. - Lyon : Lieux Dits, 2014, 128 p., ill. coul. et noir et blanc.**

N° de l'illustration : 20142500597NUDA

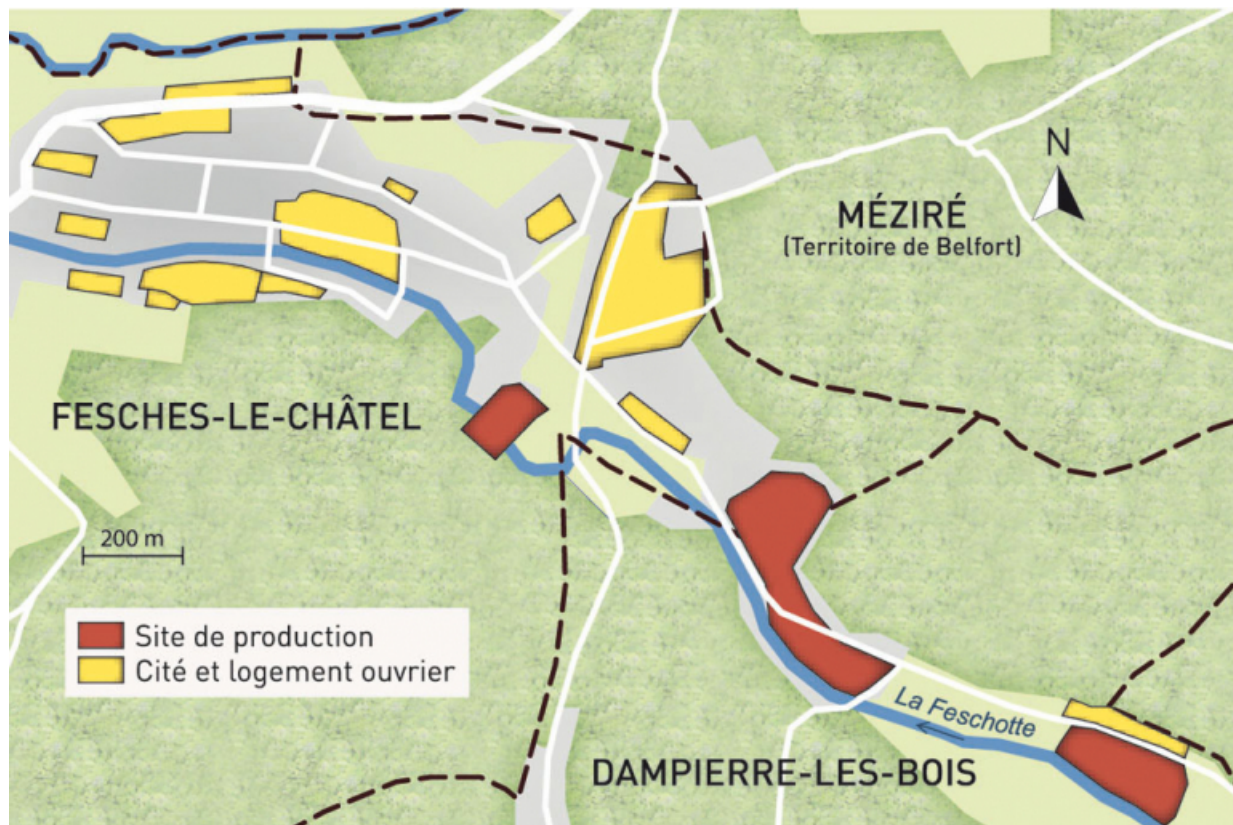
Date : 2014

Auteur : Mathias Papigny

Reproduction soumise à autorisation du titulaire des droits d'exploitation

© Région Bourgogne-Franche-Comté, Inventaire du patrimoine





Carte du patrimoine industriel Japy (communes de Feschés-le-Châtel et Dampierre-les-Bois). Fonds cartographique IGN, 2014.

**Source :**

**Le Pays de Montbéliard et son patrimoine industriel / Service Inventaire et Patrimoine, Région Franche-Comté. Réd. Raphaël Favereaux, fotogr. Jérôme Mongreville, carte et réalisation graphique Mathias Papigny. - Lyon : Lieux Dits, 2014, 128 p., ill. coul. et noir et blanc.**

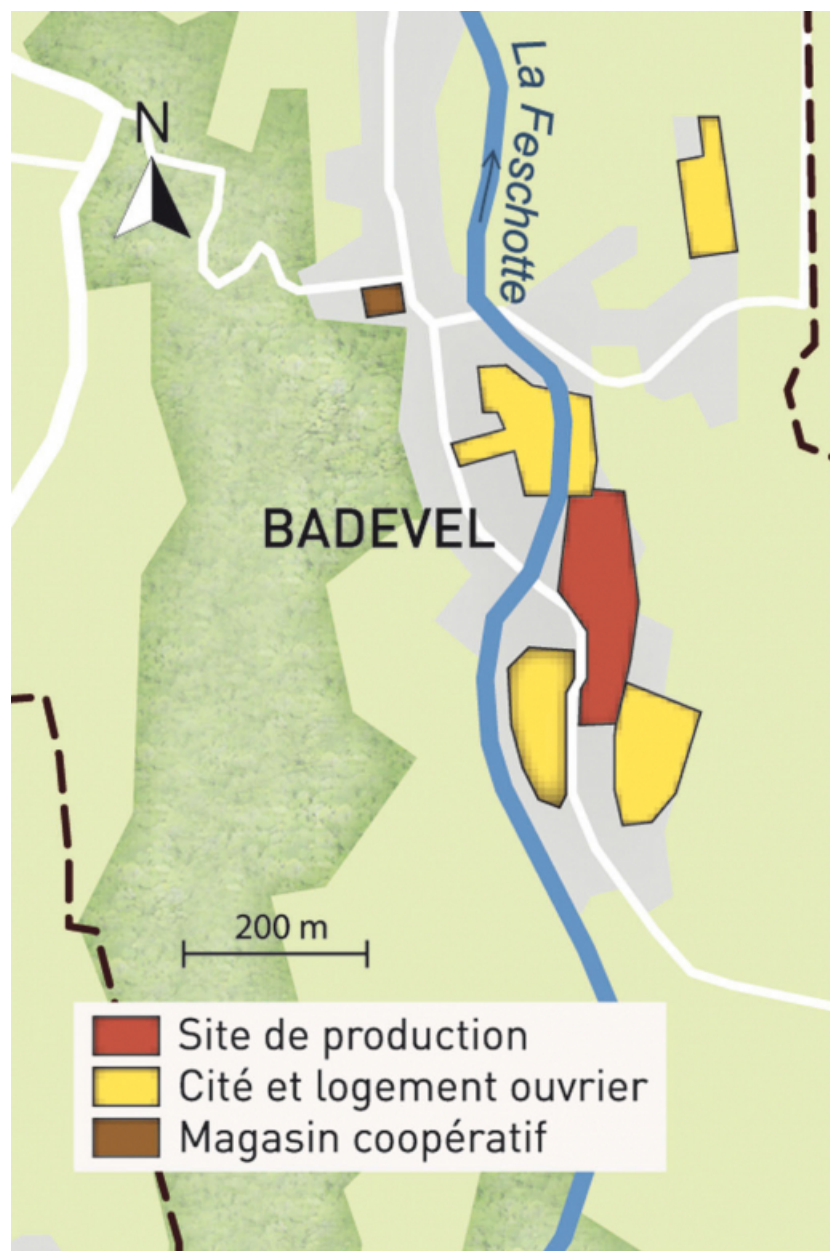
N° de l'illustration : 20142500598NUDA

Date : 2014

Auteur : Mathias Papigny

Reproduction soumise à autorisation du titulaire des droits d'exploitation

© Région Bourgogne-Franche-Comté, Inventaire du patrimoine



Carte du patrimoine industriel Japy (commune de Badevel). Fonds cartographique IGN, 2014.

**Source :**

**Le Pays de Montbéliard et son patrimoine industriel / Service Inventaire et Patrimoine, Région Franche-Comté. Réd. Raphaël Favereaux, fotogr. Jérôme Mongreville, carte et réalisation graphique Mathias Papigny. - Lyon : Lieux Dits, 2014, 128 p., ill. coul. et noir et blanc.**

N° de l'illustration : 20142500599NUDA

Date : 2014

Auteur : Mathias Papigny

Reproduction soumise à autorisation du titulaire des droits d'exploitation

© Région Bourgogne-Franche-Comté, Inventaire du patrimoine





Carte du patrimoine industriel Japy (communes de Bart, Bavans et Voujeaucourt). Fonds cartographique IGN, 2014.

**Source :**

**Le Pays de Montbéliard et son patrimoine industriel / Service Inventaire et Patrimoine, Région Franche-Comté. Réd. Raphaël Favereaux, fotogr. Jérôme Mongreville, carte et réalisation graphique Mathias Papigny. - Lyon : Lieux Dits, 2014, 128 p., ill. coul. et noir et blanc.**

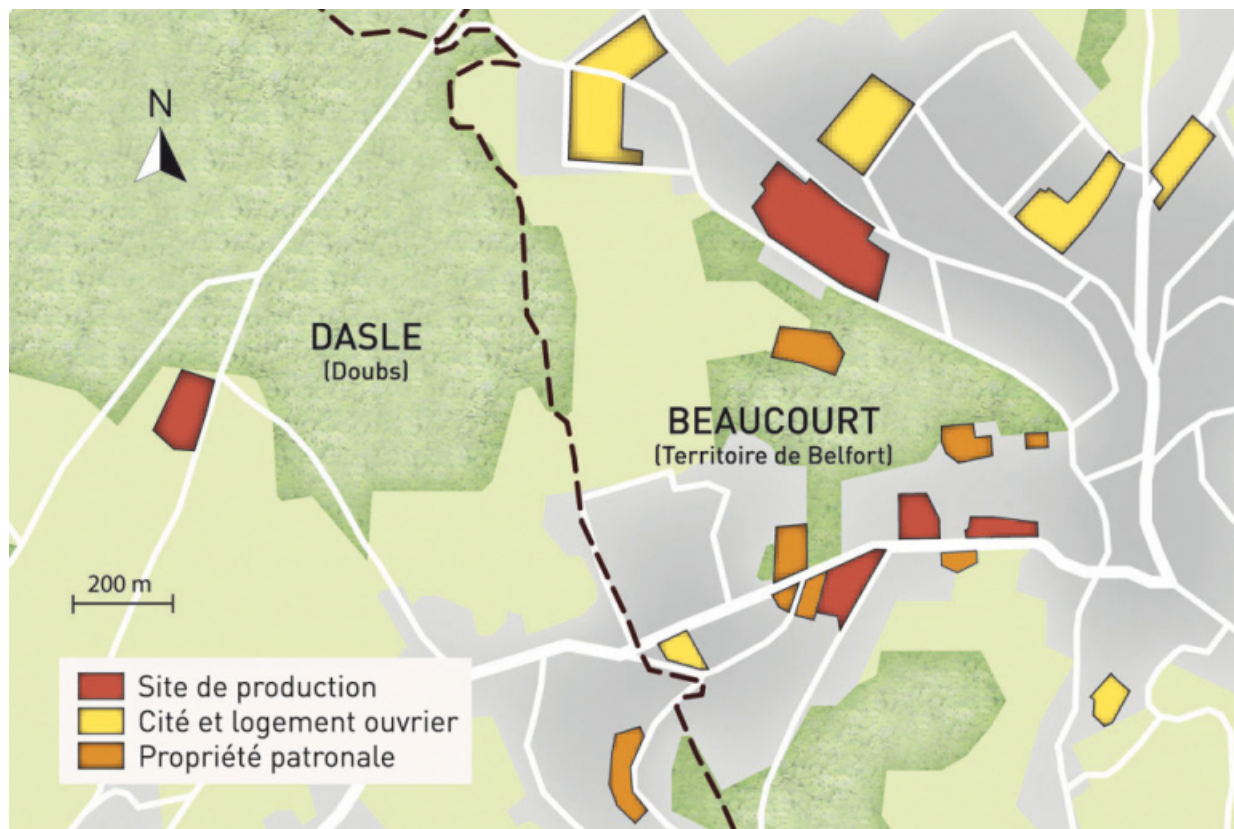
N° de l'illustration : 20142500600NUDA

Date : 2014

Auteur : Mathias Papigny

Reproduction soumise à autorisation du titulaire des droits d'exploitation

© Région Bourgogne-Franche-Comté, Inventaire du patrimoine



Carte du patrimoine industriel Japy (communes de Dasle et Beaucourt). Fonds cartographique IGN, 2014.

Source :

**Le Pays de Montbéliard et son patrimoine industriel / Service Inventaire et Patrimoine, Région Franche-Comté. Réd. Raphaël Favereaux, fotogr. Jérôme Mongreville, carte et réalisation graphique Mathias Papigny. - Lyon : Lieux Dits, 2014, 128 p., ill. coul. et noir et blanc.**

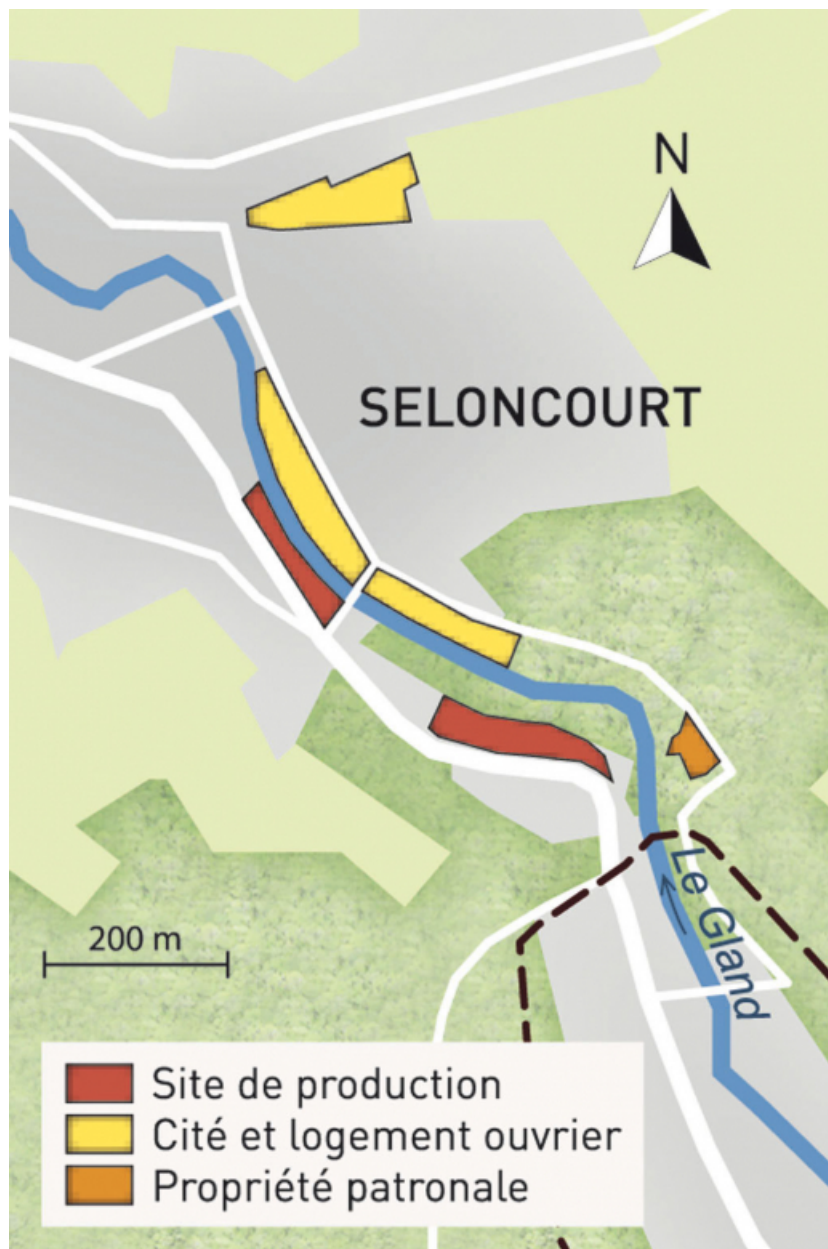
N° de l'illustration : 20142500601NUDA

Date : 2014

Auteur : Mathias Papigny

Reproduction soumise à autorisation du titulaire des droits d'exploitation

© Région Bourgogne-Franche-Comté, Inventaire du patrimoine



Carte du patrimoine industriel Japy (commune de Seloncourt). Fonds cartographique IGN, 2014.

**Source :**

**Le Pays de Montbéliard et son patrimoine industriel / Service Inventaire et Patrimoine, Région Franche-Comté. Réd. Raphaël Favereaux, fotogr. Jérôme Mongreville, carte et réalisation graphique Mathias Papigny. - Lyon : Lieux Dits, 2014, 128 p., ill. coul. et noir et blanc.**

N° de l'illustration : 20142500602NUDA

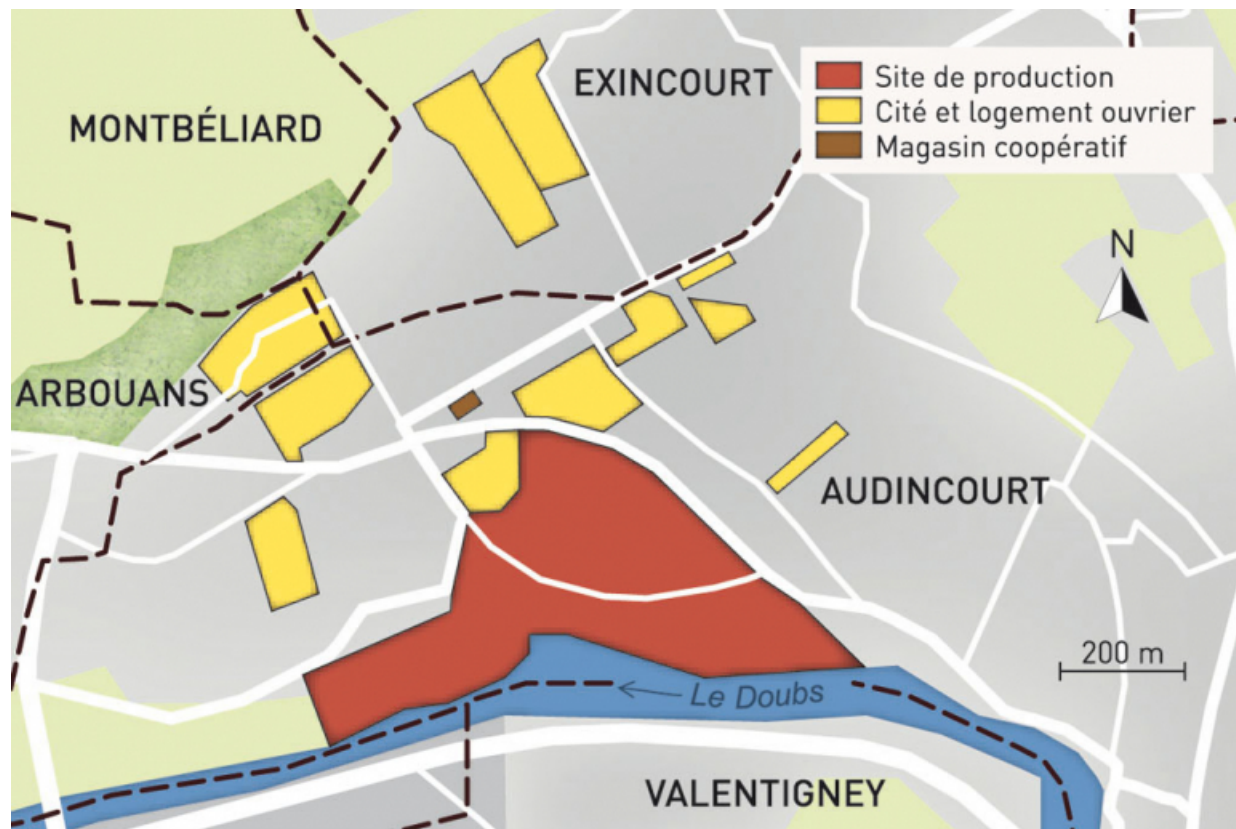
Date : 2014

Auteur : Mathias Papigny

Reproduction soumise à autorisation du titulaire des droits d'exploitation

© Région Bourgogne-Franche-Comté, Inventaire du patrimoine





Carte du patrimoine industriel Japy (communes d'Audincourt, Exincourt et Arbouans). Fonds cartographique IGN, 2014.

Source :

**Le Pays de Montbéliard et son patrimoine industriel / Service Inventaire et Patrimoine, Région Franche-Comté. Réd. Raphaël Favereaux, fotogr. Jérôme Mongreville, carte et réalisation graphique Mathias Papigny. - Lyon : Lieux Dits, 2014, 128 p., ill. coul. et noir et blanc.**

N° de l'illustration : 20142500603NUDA

Date : 2014

Auteur : Mathias Papigny

Reproduction soumise à autorisation du titulaire des droits d'exploitation

© Région Bourgogne-Franche-Comté, Inventaire du patrimoine



Implantation des sites de production de la commune de Seloncourt. Fonds cartographique IGN, 2014.

**Source :**

**Le Pays de Montbéliard et son patrimoine industriel / Service Inventaire et Patrimoine, Région Franche-Comté. Réd. Raphaël Favereaux, fotogr. Jérôme Mongreville, carte et réalisation graphique Mathias Papigny. - Lyon : Lieux Dits, 2014, 128 p., ill. coul. et noir et blanc.**

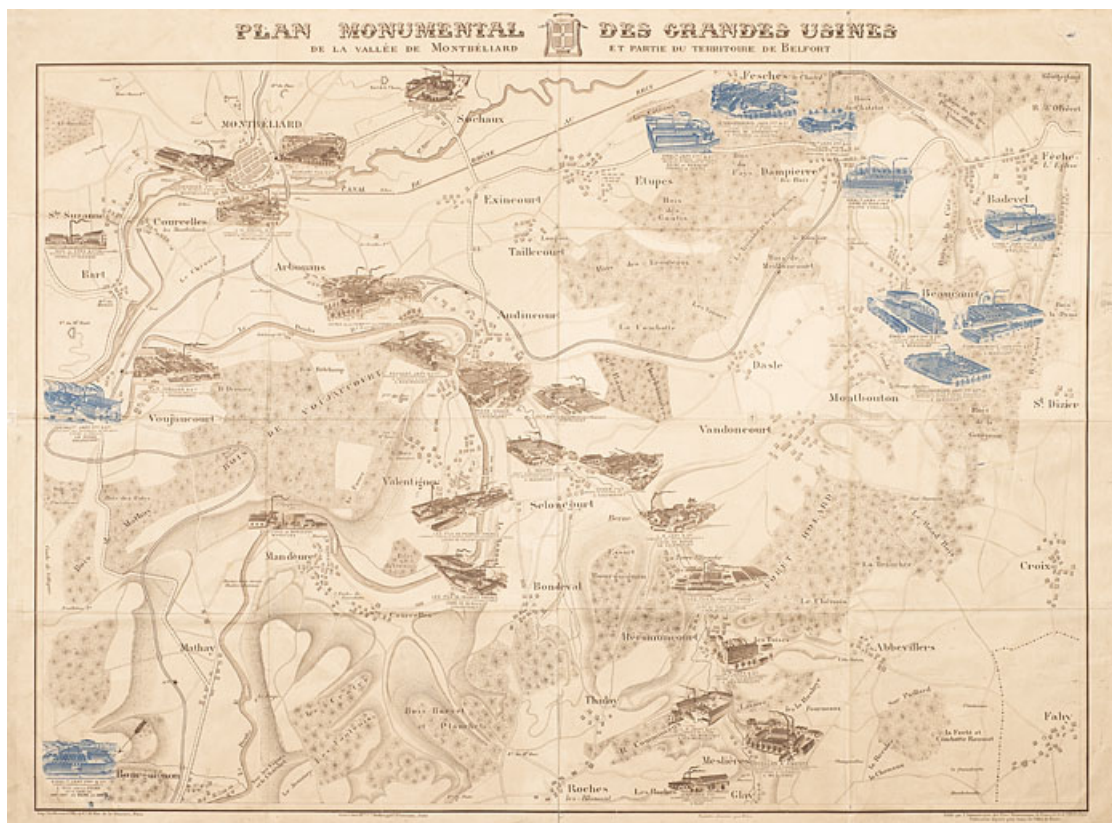
N° de l'illustration : 20142500605NUDA

Date : 2014

Auteur : Mathias Papigny

Reproduction soumise à autorisation du titulaire des droits d'exploitation

© Région Bourgogne-Franche-Comté, Inventaire du patrimoine



Plan monumental des grandes usines de la vallée de Montbéliard et partie du Territoire de Belfort.

Source :

Dessin, s.d. [début 20e siècle]. Lieu de conservation : Archives départementales du Territoire de Belfort, Belfort.  
Cote : 9 J 1 D 4-7

N° de l'illustration : 20122501154NUC4A

Date : 2012

Auteur : Jérôme Mongreville

Reproduction soumise à autorisation du titulaire des droits d'exploitation

© Région Bourgogne-Franche-Comté, Inventaire du patrimoine



**Panorama des usines du groupe Peugeot Frères.**

**Source :**

**Panorama des usines du groupe Peugeot Frères. Plaquette publicitaire, dessin, coul., s.d. [1953].**

Lieu de conservation : Archives Peugeot Terre-Blanche, Hérimoncourt - Cote du document : DOS2009RE-5345

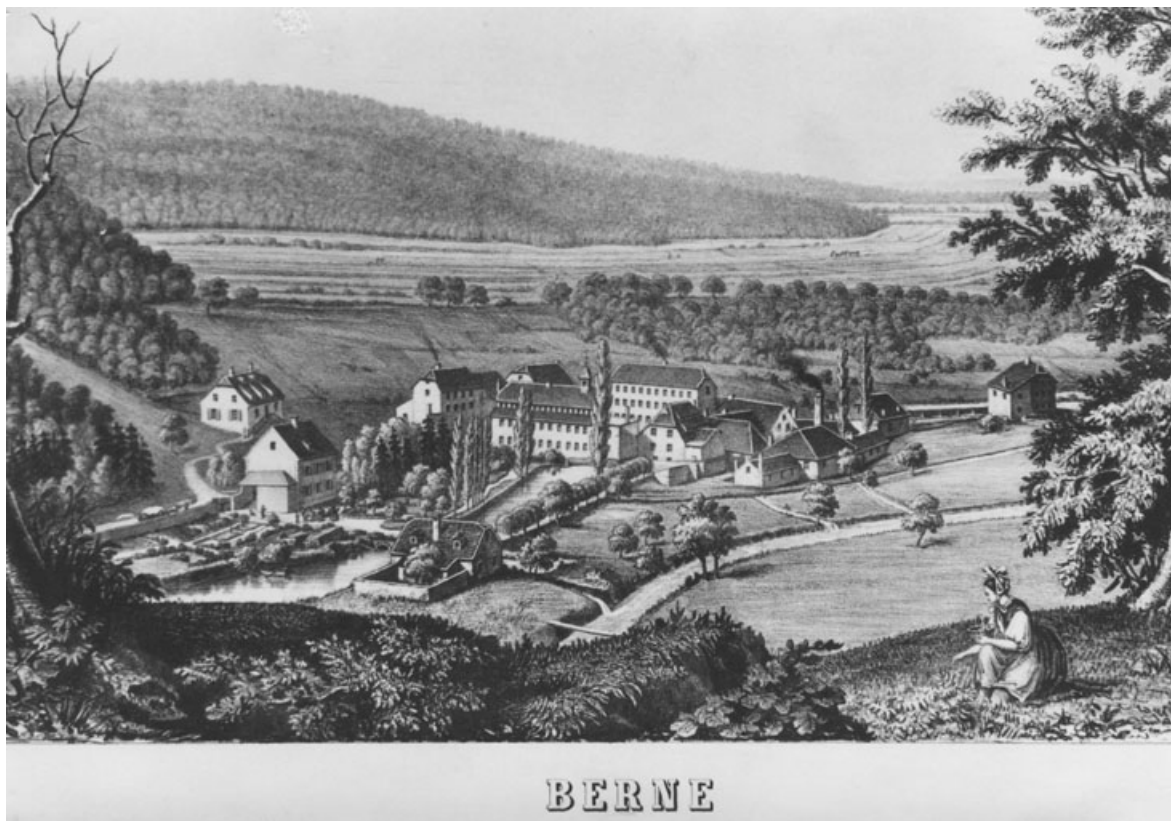
N° de l'illustration : 20122501555NUC2A

Date : 2012

Reproduction soumise à autorisation du titulaire des droits d'exploitation

© Région Bourgogne-Franche-Comté, Inventaire du patrimoine





Hameau de Berne

**Source :**

**Gravure, s.n., s.d. [fin du 19e siècle]. Lieu de conservation : Association les Amis du vieux Seloncourt**

Lieu de conservation : Association les Amis du vieux Seloncourt

N° de l'illustration : 20122501617NUC2

Date : 2012

Auteur : Raphaël Favereaux (reproduction)

Reproduction soumise à autorisation du titulaire des droits d'exploitation

© Région Bourgogne-Franche-Comté, Inventaire du patrimoine





Groupe d'ouvrières de l'atelier des buscs.

**Source :**

**Photographie, s.n., s.d. [fin du 19e ou début du 20e siècle]. Lieu de conservation : Archives Peugeot Terre-Blanche, Hérimoncourt. Cote : PI2009FIG-1584**

Lieu de conservation : Archives Peugeot Terre-Blanche, Hérimoncourt - Cote du document : PI2009FIG-1584

N° de l'illustration : 20122501686NUC2

Date : 2012

Reproduction soumise à autorisation du titulaire des droits d'exploitation

© Région Bourgogne-Franche-Comté, Inventaire du patrimoine



**Vue panoramique vers le sud-est depuis le Building Centre.**

N° de l'illustration : 20132502774NUC4A

Date : 2013

Auteur : Jérôme Mongreville

Reproduction soumise à autorisation du titulaire des droits d'exploitation

© Région Bourgogne-Franche-Comté, Inventaire du patrimoine



**Vue plongeante panoramique depuis l'est.**

N° de l'illustration : 20122501275NUC4A

Date : 2012

Auteur : Jérôme Mongreville

Reproduction soumise à autorisation du titulaire des droits d'exploitation

© Région Bourgogne-Franche-Comté, Inventaire du patrimoine





**Vue plongeante depuis le nord-est.**

N° de l'illustration : 20132500297NUC4A

Date : 2013

Auteur : Jérôme Mongreville

Reproduction soumise à autorisation du titulaire des droits d'exploitation

© Région Bourgogne-Franche-Comté, Inventaire du patrimoine



**Vue plongeante depuis l'est.**

N° de l'illustration : 20112501589NUC4A

Date : 2011

Auteur : Jérôme Mongreville

Reproduction soumise à autorisation du titulaire des droits d'exploitation

© Région Bourgogne-Franche-Comté, Inventaire du patrimoine





**Vue d'ensemble depuis le sud-ouest.**

N° de l'illustration : 20122500169NUC4A

Date : 2012

Auteur : Jérôme Mongreville

Reproduction soumise à autorisation du titulaire des droits d'exploitation

© Région Bourgogne-Franche-Comté, Inventaire du patrimoine



**La malterie vue depuis le nord-ouest.**

N° de l'illustration : 20122501823NUC4A

Date : 2012

Auteur : Jérôme Mongreville

Reproduction soumise à autorisation du titulaire des droits d'exploitation

© Région Bourgogne-Franche-Comté, Inventaire du patrimoine



**Vue intérieure, depuis le nord-ouest.**

N° de l'illustration : 20122501795NUC4A

Date : 2012

Auteur : Jérôme Mongreville

Reproduction soumise à autorisation du titulaire des droits d'exploitation

© Région Bourgogne-Franche-Comté, Inventaire du patrimoine





**Vue plongeante depuis l'ouest en 1968.**

**Source :**

**Photographie, s.n., 1968. Lieu de conservation : Archives Peugeot Terre-Blanche, Héricourt**

Lieu de conservation : Archives Peugeot Terre-Blanche, Héricourt

N° de l'illustration : 20142500153NUC2A

Date : 2014

Reproduction soumise à autorisation du titulaire des droits d'exploitation

© Région Bourgogne-Franche-Comté, Inventaire du patrimoine



**Centre d'archives. Vue d'ensemble intérieure depuis le sud-est.**

N° de l'illustration : 20112501374NUC4A

Date : 2011

Auteur : Jérôme Mongreville

Reproduction soumise à autorisation du titulaire des droits d'exploitation

© Région Bourgogne-Franche-Comté, Inventaire du patrimoine



**Caserne F. Façade antérieure vue de trois quarts.**

N° de l'illustration : 20112502441NUC4A

Date : 2011

Auteur : Jérôme Mongreville

Reproduction soumise à autorisation du titulaire des droits d'exploitation

© Région Bourgogne-Franche-Comté, Inventaire du patrimoine





**Vannage du barrage. Détail des engrenages.**

N° de l'illustration : 20122501096NUC4A

Date : 2012

Auteur : Jérôme Mongreville

Reproduction soumise à autorisation du titulaire des droits d'exploitation

© Région Bourgogne-Franche-Comté, Inventaire du patrimoine



**Vue de trois quarts gauche.**

N° de l'illustration : 20112501312NUC4A

Date : 2011

Auteur : Jérôme Mongreville

Reproduction soumise à autorisation du titulaire des droits d'exploitation

© Région Bourgogne-Franche-Comté, Inventaire du patrimoine



**Vue de trois quarts droite depuis la rue.**

N° de l'illustration : 20112501606NUC4A

Date : 2011

Auteur : Jérôme Mongreville

Reproduction soumise à autorisation du titulaire des droits d'exploitation

© Région Bourgogne-Franche-Comté, Inventaire du patrimoine





**Façade antérieure depuis l'entrée.**

N° de l'illustration : 20112501505NUC4A

Date : 2011

Auteur : Jérôme Mongreville

Reproduction soumise à autorisation du titulaire des droits d'exploitation

© Région Bourgogne-Franche-Comté, Inventaire du patrimoine



**Partie amont de la machine à papier : table de fabrication et tête de machine.**

N° de l'illustration : 20122500976NUC4A

Date : 2012

Auteur : Jérôme Mongreville

Reproduction soumise à autorisation du titulaire des droits d'exploitation

© Région Bourgogne-Franche-Comté, Inventaire du patrimoine





**Atelier des presses (puis des scies) vu de trois quarts.**

N° de l'illustration : 20112501557NUC4A

Date : 2011

Auteur : Jérôme Mongreville

Reproduction soumise à autorisation du titulaire des droits d'exploitation

© Région Bourgogne-Franche-Comté, Inventaire du patrimoine



**Atelier de fabrication nord. Vue intérieure depuis le nord.**

N° de l'illustration : 20112501599NUC4A

Date : 2011

Auteur : Jérôme Mongreville

Reproduction soumise à autorisation du titulaire des droits d'exploitation

© Région Bourgogne-Franche-Comté, Inventaire du patrimoine



**Vue de trois quarts droite.**

N° de l'illustration : 20112502268NUC4A

Date : 2011

Auteur : Jérôme Mongreville

Reproduction soumise à autorisation du titulaire des droits d'exploitation

© Région Bourgogne-Franche-Comté, Inventaire du patrimoine





**Pendulette Japy.**

**Source :**

**Musée des Amis du Vieux Seloncourt , pendulette Japy, vers 1830.**

Lieu de conservation : Musée des Amis du Vieux Seloncourt, Seloncourt

N° de l'illustration : 20132500136NUC4A

Date : 2013

Auteur : Mary Ruffinoni

Reproduction soumise à autorisation du titulaire des droits d'exploitation

© Région Bourgogne-Franche-Comté, Inventaire du patrimoine





**Rue de Somme. Façades nord.**

N° de l'illustration : 20112502066NUC4A

Date : 2011

Auteur : Jérôme Mongreville

Reproduction soumise à autorisation du titulaire des droits d'exploitation

© Région Bourgogne-Franche-Comté, Inventaire du patrimoine



**La demeure vue de trois quarts.**

N° de l'illustration : 20112501169NUC4A

Date : 2011

Auteur : Jérôme Mongreville

Reproduction soumise à autorisation du titulaire des droits d'exploitation

© Région Bourgogne-Franche-Comté, Inventaire du patrimoine



**Logement de cadres (6 logements). Vue de trois quarts.**

N° de l'illustration : 20132500229NUC4A

Date : 2013

Auteur : Jérôme Mongreville

Reproduction soumise à autorisation du titulaire des droits d'exploitation

© Région Bourgogne-Franche-Comté, Inventaire du patrimoine





**Le bâtiment des bureaux vus de trois quarts.**

N° de l'illustration : 20112502292NUC4A

Date : 2011

Auteur : Jérôme Mongreville

Reproduction soumise à autorisation du titulaire des droits d'exploitation

© Région Bourgogne-Franche-Comté, Inventaire du patrimoine





**Atelier de fabrication des pompes. Vue d'ensemble vers l'est.**

N° de l'illustration : 20112501203NUC4A

Date : 2011

Auteur : Jérôme Mongreville

Reproduction soumise à autorisation du titulaire des droits d'exploitation

© Région Bourgogne-Franche-Comté, Inventaire du patrimoine



**Echantillon de pinces et brucelles.**

N° de l'illustration : 20112501425NUC4A

Date : 2011

Auteur : Jérôme Mongreville

Reproduction soumise à autorisation du titulaire des droits d'exploitation

© Région Bourgogne-Franche-Comté, Inventaire du patrimoine



**Réhabilitation d'un bâtiment industriel. Vue depuis le nord-ouest.**

N° de l'illustration : 20112501485NUC4A

Date : 2011

Auteur : Jérôme Mongreville

Reproduction soumise à autorisation du titulaire des droits d'exploitation

© Région Bourgogne-Franche-Comté, Inventaire du patrimoine





**Ateliers de filature depuis l'entrée.**

N° de l'illustration : 20112501139NUC4A

Date : 2011

Auteur : Jérôme Mongreville

Reproduction soumise à autorisation du titulaire des droits d'exploitation

© Région Bourgogne-Franche-Comté, Inventaire du patrimoine



**Cure-pipes, perfore-cigares et coupe-cigares.**

N° de l'illustration : 20122501148NUC4A

Date : 2012

Auteur : Jérôme Mongreville

Reproduction soumise à autorisation du titulaire des droits d'exploitation

© Région Bourgogne-Franche-Comté, Inventaire du patrimoine



**Vue d'ensemble depuis le nord-ouest.**

N° de l'illustration : 20112501238NUC4A

Date : 2011

Auteur : Jérôme Mongreville

Reproduction soumise à autorisation du titulaire des droits d'exploitation

© Région Bourgogne-Franche-Comté, Inventaire du patrimoine





**Roue hydraulique vue de trois quarts.**

N° de l'illustration : 20112501291NUC4A

Date : 2011

Auteur : Jérôme Mongreville

Reproduction soumise à autorisation du titulaire des droits d'exploitation

© Région Bourgogne-Franche-Comté, Inventaire du patrimoine



**Sculpture du giratoire et sheds de l'atelier de laitonnerie.**

N° de l'illustration : 20112501394NUC4A

Date : 2011

Auteur : Jérôme Mongreville

Reproduction soumise à autorisation du titulaire des droits d'exploitation

© Région Bourgogne-Franche-Comté, Inventaire du patrimoine



**Pendulette d'officier L'Epée.**

**Source :**

**Musée des Amis du Vieux Seloncourt, pendulette d'officier L'Epée, fin 20e siècle.**

Lieu de conservation : Musée des Amis du Vieux Seloncourt, Seloncourt

N° de l'illustration : 20132500123NUC4A

Date : 2013

Auteur : Mary Ruffinoni

Reproduction soumise à autorisation du titulaire des droits d'exploitation

© Région Bourgogne-Franche-Comté, Inventaire du patrimoine





**Coulée d'une poche (lingotage).**

N° de l'illustration : 20132500947NUC4A

Date : 2013

Auteur : Jérôme Mongreville

Reproduction soumise à autorisation du titulaire des droits d'exploitation

© Région Bourgogne-Franche-Comté, Inventaire du patrimoine



Réveille-matin mécanique.

Source :

**Musée des Amis du Vieux Seloncourt, réveille-matin mécanique, milieu 20e siècle.**

Lieu de conservation : Musée des Amis du Vieux Seloncourt, Seloncourt

N° de l'illustration : 20132500135NUC4A

Date : 2013

Auteur : Mary Ruffinoni

Reproduction soumise à autorisation du titulaire des droits d'exploitation

© Région Bourgogne-Franche-Comté, Inventaire du patrimoine



**Atelier de tissage depuis l'écluse.**

N° de l'illustration : 20132500442NUC4A

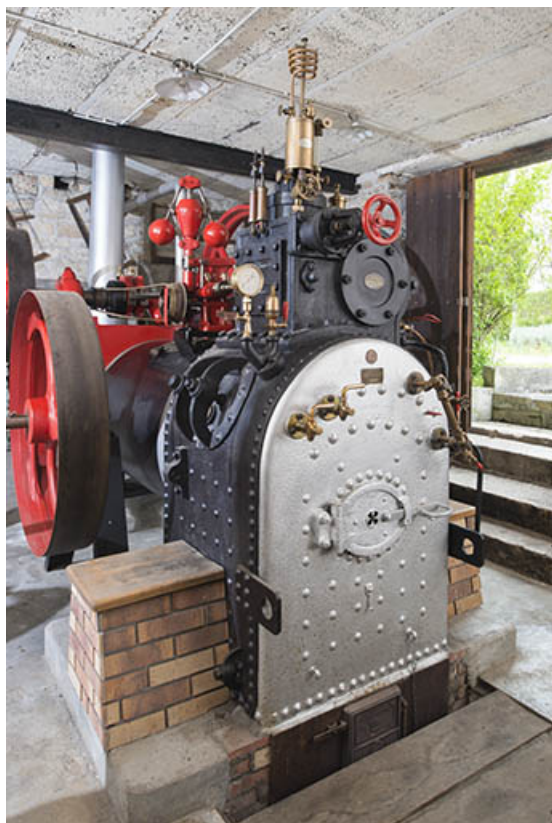
Date : 2013

Auteur : Jérôme Mongreville

Reproduction soumise à autorisation du titulaire des droits d'exploitation

© Région Bourgogne-Franche-Comté, Inventaire du patrimoine





**Machine à vapeur vue de trois quarts (vue du côté du volant de transmission).**

N° de l'illustration : 20132500606NUC4A

Date : 2013

Auteur : Mary Ruffinoni

Reproduction soumise à autorisation du titulaire des droits d'exploitation

© Région Bourgogne-Franche-Comté, Inventaire du patrimoine



**Vue intérieure de l'atelier de scierie.**

N° de l'illustration : 20132500595NUC4A

Date : 2013

Auteur : Mary Ruffinoni

Reproduction soumise à autorisation du titulaire des droits d'exploitation

© Région Bourgogne-Franche-Comté, Inventaire du patrimoine



**Pièces inachevées de chaises et de fauteuils.**

N° de l'illustration : 20132500222NUC4A

Date : 2013

Auteur : Jérôme Mongreville

Reproduction soumise à autorisation du titulaire des droits d'exploitation

© Région Bourgogne-Franche-Comté, Inventaire du patrimoine





**Vue plongeante sur l'ancien atelier de tréfilerie.**

N° de l'illustration : 20132500633NUC4A

Date : 2013

Auteur : Mary Ruffinoni

Reproduction soumise à autorisation du titulaire des droits d'exploitation

© Région Bourgogne-Franche-Comté, Inventaire du patrimoine



**Façade ouest vue de trois quarts gauche.**

N° de l'illustration : 20132500172NUC4A

Date : 2013

Auteur : Jérôme Mongreville

Reproduction soumise à autorisation du titulaire des droits d'exploitation

© Région Bourgogne-Franche-Comté, Inventaire du patrimoine





**Serre et communs depuis le sud-est.**

N° de l'illustration : 20112501318NUC4A

Date : 2011

Auteur : Jérôme Mongreville

Reproduction soumise à autorisation du titulaire des droits d'exploitation

© Région Bourgogne-Franche-Comté, Inventaire du patrimoine





**Dépendances (logement, remises et écuries).**

N° de l'illustration : 20132500273NUC4A

Date : 2013

Auteur : Jérôme Mongreville

Reproduction soumise à autorisation du titulaire des droits d'exploitation

© Région Bourgogne-Franche-Comté, Inventaire du patrimoine



**Navettes de métiers à tisser.**

N° de l'illustration : 20132502810NUC4A

Date : 2013

Auteur : Jérôme Mongreville

Reproduction soumise à autorisation du titulaire des droits d'exploitation  
© Région Bourgogne-Franche-Comté, Inventaire du patrimoine



**Détail de l'ancien entrepôt des véhicules (201).**

N° de l'illustration : 20132502780NUC4A

Date : 2013

Auteur : Jérôme Mongreville

Reproduction soumise à autorisation du titulaire des droits d'exploitation

© Région Bourgogne-Franche-Comté, Inventaire du patrimoine





**Atelier de ferrage. Robots de soudage sur la caisse en blanc (3).**

N° de l'illustration : 20132502757NUC4A

Date : 2013

Auteur : Jérôme Mongreville

Reproduction soumise à autorisation du titulaire des droits d'exploitation

© Région Bourgogne-Franche-Comté, Inventaire du patrimoine



**Locomotive Krauss (1907) utilisée pour le transport des matières premières et des produits finis entre la gare d'Audincourt et l'usine.**

N° de l'illustration : 20122501243NUC4A

Date : 2012

Auteur : Jérôme Mongreville

Reproduction soumise à autorisation du titulaire des droits d'exploitation

© Région Bourgogne-Franche-Comté, Inventaire du patrimoine





**Bâtiment du Cercle. Vue de face.**

N° de l'illustration : 20132502792NUC4A

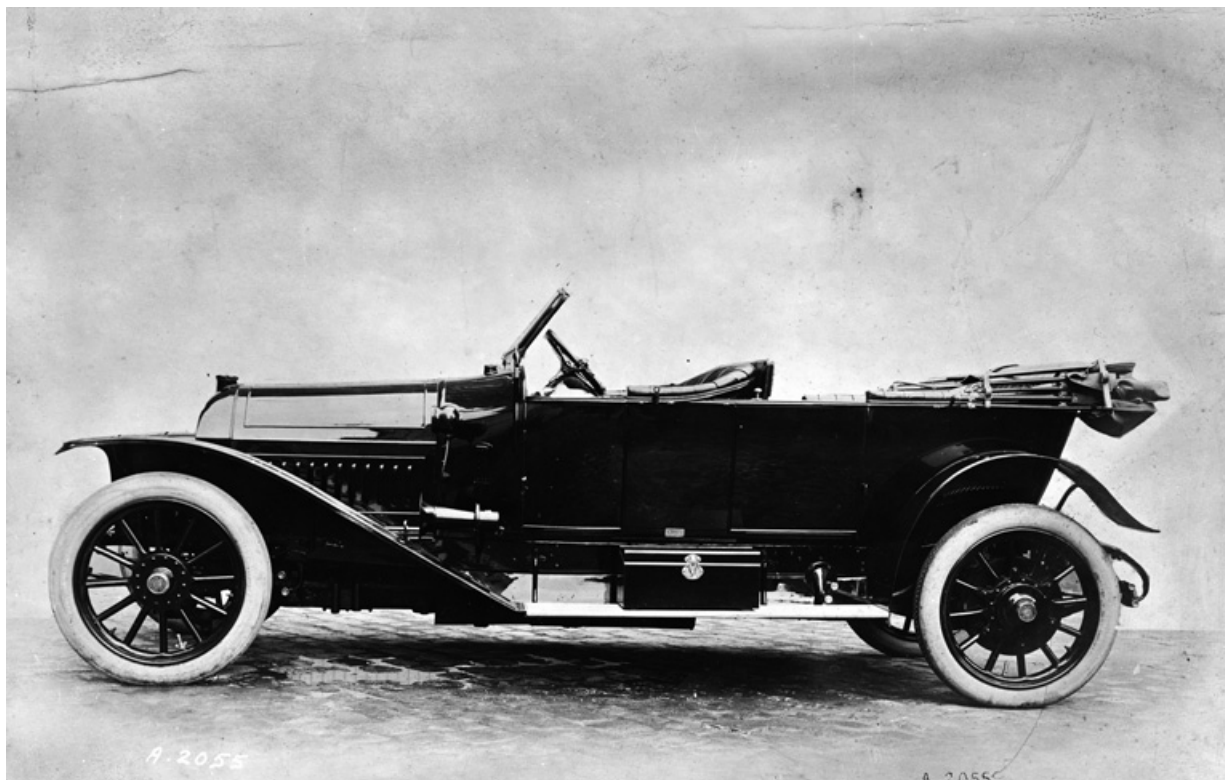
Date : 2013

Auteur : Jérôme Mongreville

Reproduction soumise à autorisation du titulaire des droits d'exploitation

© Région Bourgogne-Franche-Comté, Inventaire du patrimoine





**Modèle Peugeot ?**

**Source :**

**Photographie, s.n, s.d. [début 20e siècle]. Lieu de conservation : Archives Peugeot Terre-Blanche, Hérimoncourt.**

**Cote : PI2009FIG-1027**

Lieu de conservation : Archives Peugeot Terre-Blanche, Hérimoncourt - Cote du document : PI2009FIG-1027

N° de l'illustration : 20122501542NUC2

Date : 2012

Auteur : reproduction par Raphaël Favereaux

Reproduction soumise à autorisation du titulaire des droits d'exploitation

© Région Bourgogne-Franche-Comté, Inventaire du patrimoine



**Détail du lion : mosaïque et bas-relief en terre cuite.**

25, Montbéliard, 37 rue Cuvier

N° de l'illustration : 20132502798NUC4A

Date : 2013

Auteur : Jérôme Mongreville

Reproduction soumise à autorisation du titulaire des droits d'exploitation

© Région Bourgogne-Franche-Comté, Inventaire du patrimoine