

## USINE DE PAPETERIE MOREL, PUIS TRÉFILERIE ET USINE DE DÉCOLLETAGE AMSTUTZ ET SIRCOULON, ACTUELLEMENT USINE DE TRANSFORMATION DES MÉTAUX FMX

Bourgogne-Franche-Comté, Doubs  
Meslières  
44 Grande Rue

Dossier IA25000993 réalisé en  
2011

Auteur(s) : Raphaël Favereaux



### Historique

En 1671, Jean Vurpillot établit un moulin à papier sur un bief de dérivation du Gland. Ses fils lui succèdent en 1690, puis l'établissement est cédé à la famille Morel, de Montbéliard, jusqu'en 1748, puis vendu aux suisses Frédéric Blum et Jacques Hodel. Exploitée vers 1780 par Jean Nicolas et G.F. Morel, la papeterie produit annuellement 4 à 5000 rames de papier de tous types (pour écriture, impression, carte à jouer, papier à registre, à musique). En 1823, les héritiers de Morel vendent l'établissement à L.C. Leconte, propriétaire de la papeterie voisine de Glay (aujourd'hui détruite). Celui-ci cède ses usines en 1831 à ses enfants et à son gendre Lalance. A cette époque, la production totale - la papeterie de Glay ayant été convertie en fabrique de pâte à papier - atteint 12 000 rames, mais elle n'est plus que de 8000 rames en 1837. Malgré la construction d'une blanchisserie pour chiffons en 1845, la papeterie cesse son activité en 1847. Leconte et Lalance, associés au dénommé Vauchelet, demandent l'autorisation d'y établir des "ateliers pour la fabrication de broches, crapaudines, cylindres cannelés et autres articles à l'usage des filatures". Acquise vers 1852 par l'industriel Charles Laurent, l'usine est louée à la société Peugeot Frères qui y produit des moulins à café (34 ouvriers en 1861). Détruite par un incendie en 1858, elle est reconstruite peu après, avant d'être vendue à Henri Louis Juillard, qui fait bâtir en 1870 une boulangerie, vraisemblablement annexée à un moulin encore en activité, et un magasin et un logement en 1876. L'industriel s'associe alors avec Frédéric Amstutz pour exploiter sa "tréfilerie et fabrique de pignons". C'est ce dernier qui fait construire en 1873-1874 un logement ouvrier collectif, dénommé "caserne" sur la matrice cadastrale. En 1874-1875, H.L. Juillard fait construire une demeure patronale à l'est de l'usine, au lieu-dit les Truffières. Entre 1888 et 1908, l'usine connaît plusieurs extensions : "un hangar à farine, la loge du portier, un hangar à bois, le bâtiment des machines, un atelier de fabrication et un magasin de dégraissage". Charles-Emile Sircoulon fait construire sa demeure privée en 1899-1900 par l'architecte Charles-Frédéric Surleau, toujours au lieu-dit les Truffières. Devenue Juillard, Amstutz et Sircoulon en 1884, la société prend successivement pour nom Sircoulon et Amstutz en 1894, Sircoulon, Amstutz et Sandoz en 1909, SARL Amstutz et Sandoz en 1930, puis Ets Amstutz, Sandoz et Cie en 1934. A cette époque, l'usine fabrique des articles tréfilés et décolletés : rayons et écrous pour cycles et automobiles, pignons pour l'horlogerie, outillage à main, etc. L'usine est occupée entre le début des années 1950 et 2000 par les Ets Schligler, qui pratiquent le décolletage. En 1962, la production mensuelle atteint 50 t de rayons et 5 t d'écrous pour cycles et motos. Les bâtiments sont agrandis et modernisés dans les années 1970, le bief de dérivation est couvert et diverses constructions anciennes sont détruites (bâtiment de direction, bureau, magasins, atelier de menuiserie, conciergerie). Le site est acquis en 2000 par la société FMX, originaire de Montécheroux (25), qui pratique le découpage et l'emboutissage des métaux pour des sous-traitants de l'automobile (pots d'échappements, pièces de direction et outils de presse). Un nouvel atelier pour presses a été construit en 2003, agrandi en 2005. Une nouvelle extension est en cours en 2012.

#### Données techniques

En 1780, la papeterie utilise deux cuves, trois roues et neuf piles. Mention d'une machine à papier (?) après 1823. L'établissement compte une roue hydraulique et 22 "machines" en 1851. Une machine à vapeur est attestée en 1892.

#### Données sociales

La papeterie emploie 36 ouvriers vers 1830. L'usine emploie 204 ouvriers en 1912, 228 en 1926, 123 en 1930, 40 en 1962, et 64 en 2012.

**Période(s) principale(s) :** 2e quart 17e siècle / 3e quart 19e siècle / 4e quart 19e siècle / 1er quart 20e siècle / 3e quart 20e siècle / 1er quart 21e siècle

**Dates :** 1870 (daté par source) / 1876 (daté par source) / 2003 (daté par tradition orale) / 2005 (daté par tradition orale) / 2012 (daté par tradition orale)

**Auteur(s) de l'oeuvre :**

Charles-Frédéric Surleau (menuisier, attribution par source)

## Description

Modernisés dans les années 1970, les ateliers de fabrication sont en rez-de-chaussée, construits en parpaing de béton enduit et couverts de charpente métallique. Les toitures à longs pans ou en sheds sont couvertes de tuile mécanique ou en tôle. Il subsiste néanmoins un atelier, situé le long du bief de dérivation, construit en moellon de calcaire enduit. L'entrepôt industriel possède une ossature en bois, bardée de planches et couverte d'un toit à longs pans en tuile mécanique. L'édifice agricole - qui abritait grange, remise, écurie, et logement - est construit en moellon de calcaire enduit. Le logement comprend un étage carré et un étage de comble, ce dernier niveau étant pourvu d'une charpente en bois. Le logement ouvrier, de type "caserne", abrite 15 appartements contigus dits traversants. Il est construit en moellon de calcaire enduit, et comprend un sous-sol, un rez-de-chaussée surélevé (deux pièces) et un étage de comble (deux chambres). Le logement patronal construit pour Henri Louis Juillard, fréquemment appelé château Amstutz, est en moellon de calcaire enduit, et son élévation comprend un sous-sol, un rez-de-chaussée surélevé, un étage carré et un étage de comble. Il est couvert d'un toit à croupes et longs pans brisés en ardoise. Le second logement patronal, bâti d'après des plans de Surleau et connu sous le nom de château Sircoulon, possède la même élévation. La toiture à longs pans, couverte en ardoise, offre trois pignons soulignés d'un décor en bois ouvragé.

## Éléments descriptifs

**Murs :** calcaire, béton, fer, bois, moellon, parpaing de béton, pan de fer, pan de bois, enduit, essentage de tôle, essentage de planches

**Toit :** ardoise, tuile mécanique, fer en couverture, verre en couverture

**Étages :** sous-sol, rez-de-chaussée surélevé, 1 étage carré, étage de comble

**Énergie utilisée :** énergie hydraulique, énergie thermique, énergie électrique, produite sur place, produite sur place, achetée

## Sources documentaires

### Documents d'archives

• **M 2441 Industrie horlogère (1845-1874)**

M 2441 Industrie horlogère (1845-1874)

Lieu de conservation : Archives départementales du Doubs, Besançon- Cote du document : M 2441

• **M 3038 Travail et main d'œuvre (1912)**

Archives départementales du Doubs, Besançon, M 3038 Travail et main d'œuvre (1912)

Lieu de conservation : Archives départementales du Doubs, Besançon- Cote du document : M 3038

• **M 3044 Travail et main d'œuvre, 1926-1930**

M 3044 Travail et main d'œuvre, 1926-1930

Lieu de conservation : Archives départementales du Doubs, Besançon- Cote du document : M 3044

### Documents figurés

• **Plan monumental des grandes usines [...]. Tréfilerie d'acier, fabrique de pignons et fournitures pour l'horlogerie [...]. Sircoulon et Amstutz [détail].**

Dessin, s.d. [début 20e siècle], auteur inconnu

Lieu de conservation : Archives départementales du Territoire de Belfort, Belfort- Cote du document : 9 J 1 D 4-7

• **Document publicitaire Sircoulon, Amstutz et Sandoz**

Document publicitaire Sircoulon, Amstutz et Sandoz. Papier, s.n., s.d. [début 20e siècle]

Lieu de conservation : Collection particulière : B. Voisard

• **Document publicitaire Sircoulon, Amstutz et Sandoz**

Document publicitaire Sircoulon, Amstutz et Sandoz. Papier, s.n., s.d. [début 20e siècle]

Lieu de conservation : Collection particulière : B. Voisard

• **Document publicitaire Sircoulon, Amstutz et Sandoz**

Document publicitaire Sircoulon, Amstutz et Sandoz. Papier, s.n., s.d. [début 20e siècle]

Lieu de conservation : Collection particulière : B. Voisard

- **Document publicitaire Sircoulon, Amstutz et Sandoz**  
Document publicitaire Sircoulon, Amstutz et Sandoz. Papier, s.n., s.d. [début 20e siècle]  
Lieu de conservation : Collection particulière : B. Voisard
- **Meslières (Doubs) - Quartier des usines.**  
Carte postale, s.d. [début 20e siècle].  
Lieu de conservation : Collection particulière : B. Voisard
- **Quartier des usines.**  
Carte postale, CLB éd., s.d. [début 20e siècle], auteur inconnu  
Lieu de conservation : Collection particulière : B. Voisard
- **Meslières - L'usine.**  
Carte postale, s.n., s.d. [fin 19e ou début 20e siècle], auteur inconnu  
Lieu de conservation : Archives communales, Montbéliard- Cote du document : 20Fi
- **Meslières - Avenue des platanes.**  
Carte postale, éd. Sircoulon, Amstutz et Sandoz, s.d. [après 1909], auteur inconnu  
Lieu de conservation : Archives communales, Montbéliard- Cote du document : 20Fi

## Bibliographie

- **Annuaire 1963. Association industrielle : Belfort, Montbéliard, Haute-Saône.**  
Annuaire 1963. Association industrielle : Belfort, Montbéliard, Haute-Saône. – Belfort : Association industrielle du Territoire de Belfort et des régions limitrophes, s.d. [1964], 139 p.
- **Annuaire du Doubs pour 1852. – Besançon : impr. Outhenin-Chalandre.**  
Annuaire du Doubs pour 1852. – Besançon : impr. Outhenin-Chalandre.
- **Croissant-Barbier, Pierre et Anne. Barbier photographe. Valentigney et le Pays de Montbéliard. Les clichés centenaires d'Emile Barbier, 1996**  
Croissant-Barbier, Pierre et Anne. Barbier photographe. Valentigney et le Pays de Montbéliard. Les clichés centenaires d'Emile Barbier.- Valentigney : Bibliothèque Municipale, 1996.
- **Poletto, Elodie. L'architecture des « châteaux » des industriels dans le Pays de Montbéliard et dans ses environs (1850-1914), mémoire de maîtrise, 1996.**  
Poletto, Elodie. L'architecture des « châteaux » des industriels dans le Pays de Montbéliard et dans ses environs (1850-1914). - Strasbourg : Faculté des Sciences humaines, Mémoire de maîtrise, 1996.
- **Enquête régionale sur les bâtiments industriels 1979-1981.**  
Service régional d'Inventaire de Franche-Comté. Enquête régionale sur les bâtiments industriels 1979-1981.

## Informations complémentaires

**Thématiques** : patrimoine industriel du Doubs

**Aire d'étude et canton** : Pays de Montbéliard (le)

**Hydrographie** : bief de dérivation du Gland

**Dénomination** : usine de papeterie, tréfilerie, usine de décolletage, usine de transformation des métaux

© Région Bourgogne-Franche-Comté, Inventaire du patrimoine



**Les bureaux.**

25, Meslières, 44 Grande Rue

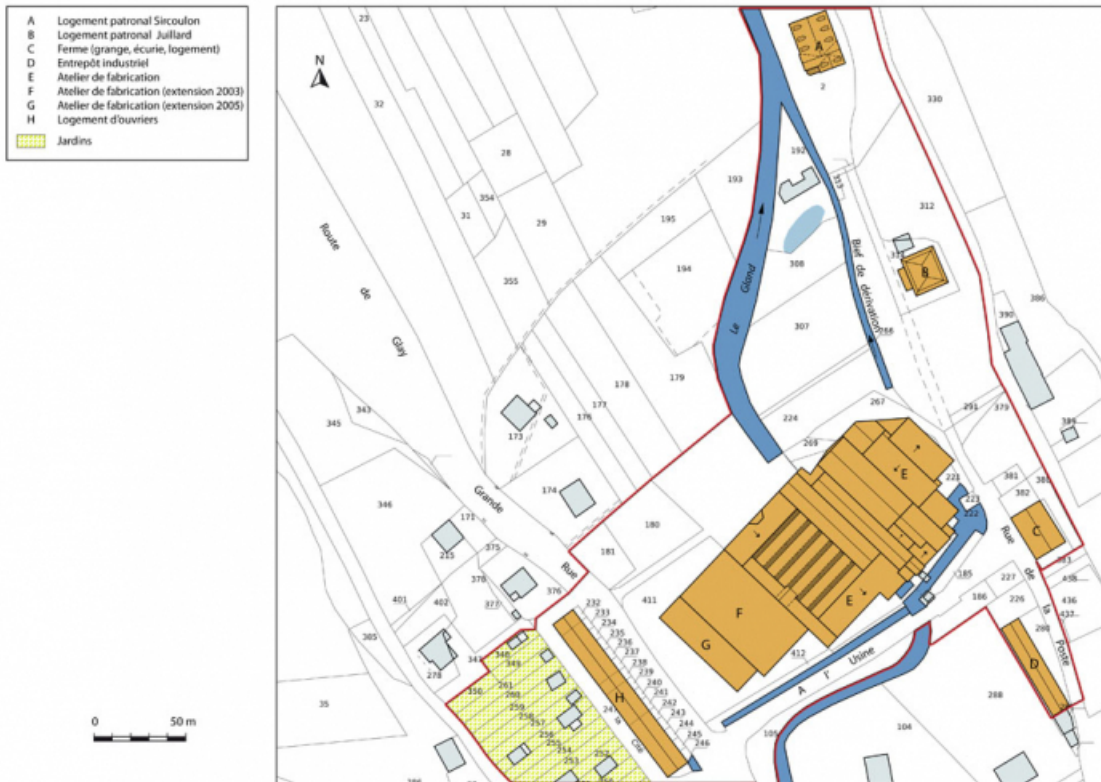
N° de l'illustration : 20122501063NUC4A

Date : 2012

Auteur : Jérôme Mongreville

Reproduction soumise à autorisation du titulaire des droits d'exploitation

© Région Bourgogne-Franche-Comté, Inventaire du patrimoine



**Plan-masse et de situation.**

25, Meslières, 44 Grande Rue

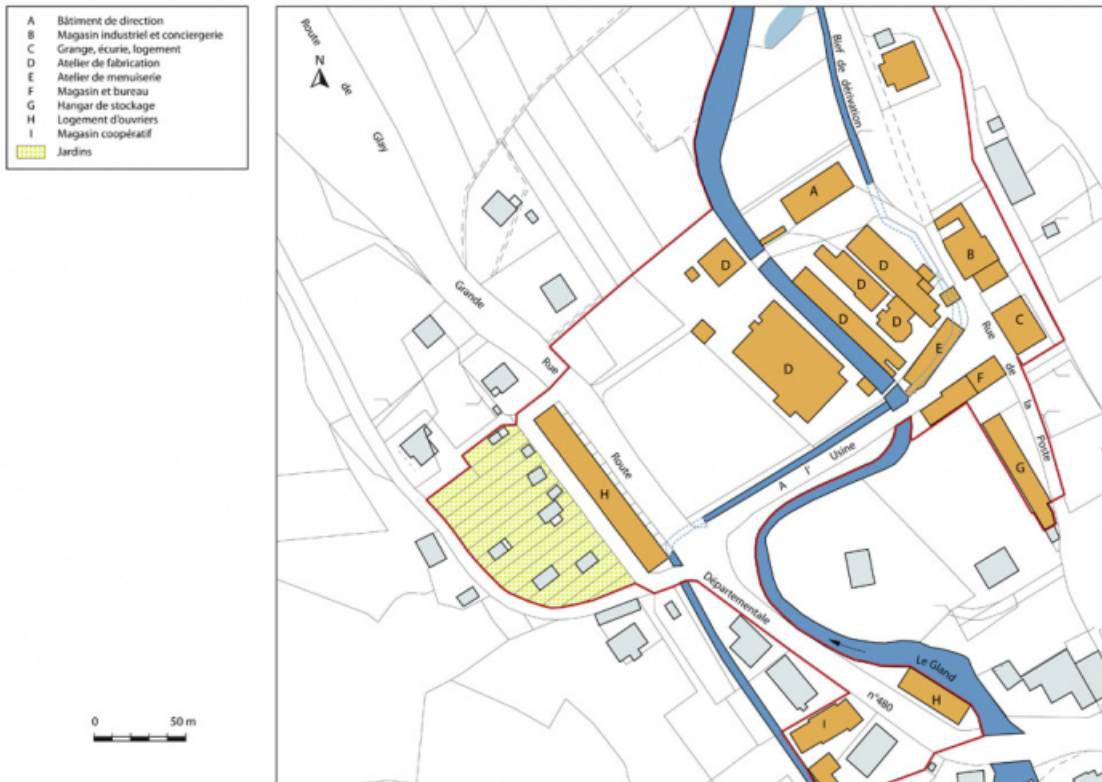
N° de l'illustration : 20132502641NUDA

Date : 2013

Auteur : Mathias Papigny

Reproduction soumise à autorisation du titulaire des droits d'exploitation

© Région Bourgogne-Franche-Comté, Inventaire du patrimoine



**Plan-masse de l'usine vers 1980.**

25, Meslières, 44 Grande Rue

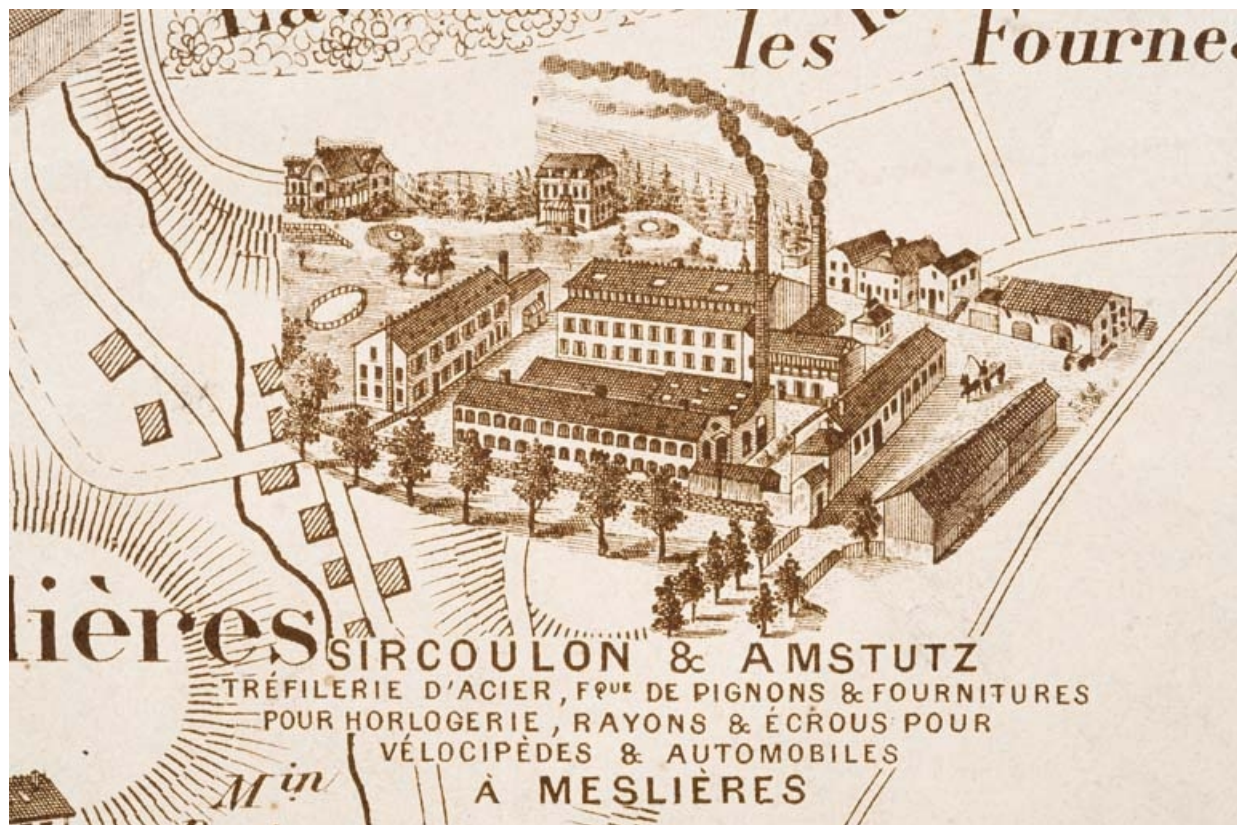
N° de l'illustration : 20142500617NUDA

Date : 2014

Auteur : Mathias Papigny

Reproduction soumise à autorisation du titulaire des droits d'exploitation

© Région Bourgogne-Franche-Comté, Inventaire du patrimoine



Plan monumental des grandes usines [...]. Tréfilerie d'acier, fabrique de pignons et fournitures pour l'horlogerie [...] Sircoulon et Amstutz [détail].

25, Meslières, 44 Grande Rue

**Source :**

**Dessin, s.d. [début 20e siècle]. Lieu de conservation : Archives départementales du Territoire de Belfort, Belfort.**

**Cote : 9 J 1 D 4-7**

Lieu de conservation : Archives départementales du Territoire de Belfort, Belfort - Cote du document : 9 J 1 D 4-7

N° de l'illustration : 20122501233NUC4A

Date : 2012

Auteur : Jérôme Mongreville

Reproduction soumise à autorisation du titulaire des droits d'exploitation

© Région Bourgogne-Franche-Comté, Inventaire du patrimoine



Document publicitaire Sircoulon, Amstutz & Sandoz.  
25, Meslières, 44 Grande Rue

**Source :**

**Papier, s.n., s.d. [début 20e siècle], p. 1. Lieu de conservation : collection particulière : B. Voisard**  
Lieu de conservation : Collection particulière : B. Voisard

N° de l'illustration : 20122501371NUC2A

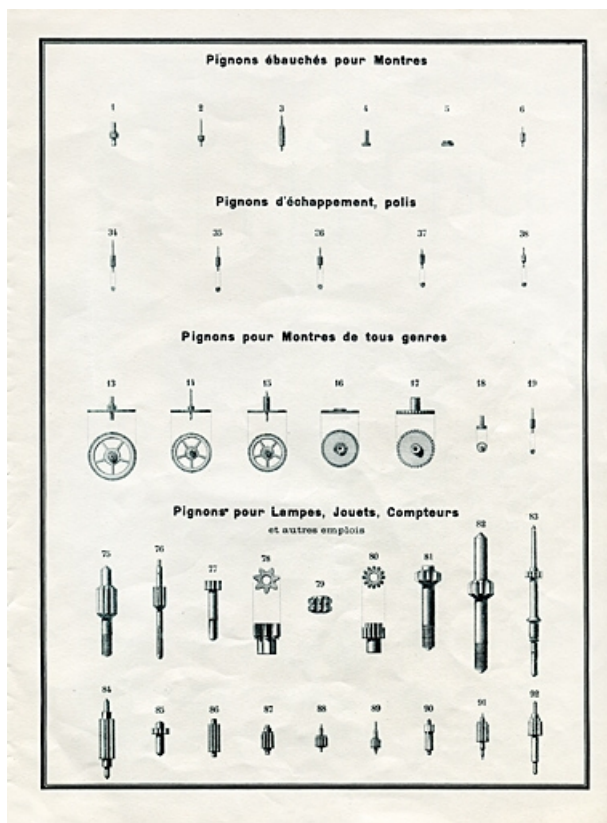
Date : 2012

Auteur : Raphaël Favereaux

Reproduction soumise à autorisation du titulaire des droits d'exploitation

© Région Bourgogne-Franche-Comté, Inventaire du patrimoine





Document publicitaire Sircoulon, Amstutz & Sandoz.  
25, Meslières, 44 Grande Rue

**Source :**

**Papier, s.n., s.d. [début 20e siècle], p. 2. Lieu de conservation : collection particulière : B. Voisard**

Lieu de conservation : Collection particulière : B. Voisard

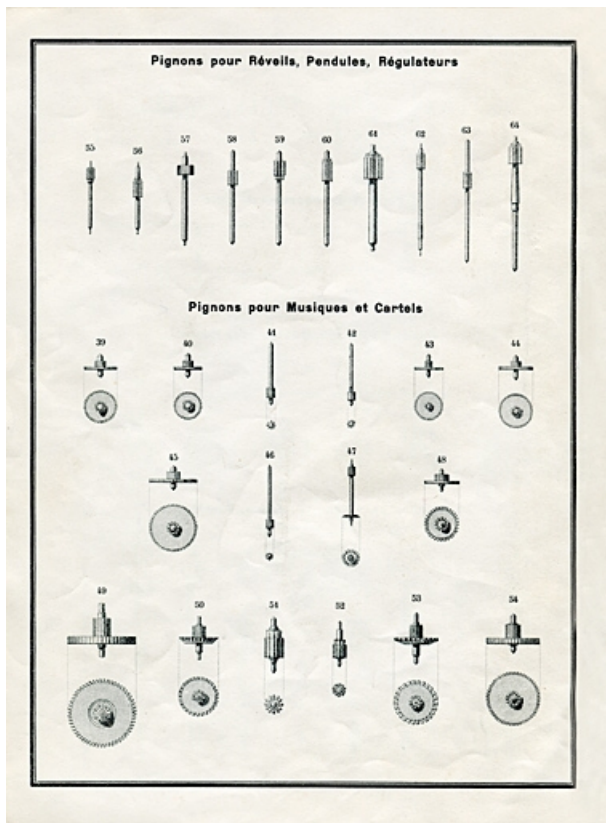
N° de l'illustration : 20122501373NUC2A

Date : 2012

Auteur : Raphaël Favereaux

Reproduction soumise à autorisation du titulaire des droits d'exploitation

© Région Bourgogne-Franche-Comté, Inventaire du patrimoine



**Document publicitaire Sircoulon, Amstutz & Sandoz.**  
25, Meslières, 44 Grande Rue

**Source :**

**Papier, s.n., s.d. [début 20e siècle], p. 3. Lieu de conservation : collection particulière : B. Voisard**

Lieu de conservation : Collection particulière : B. Voisard

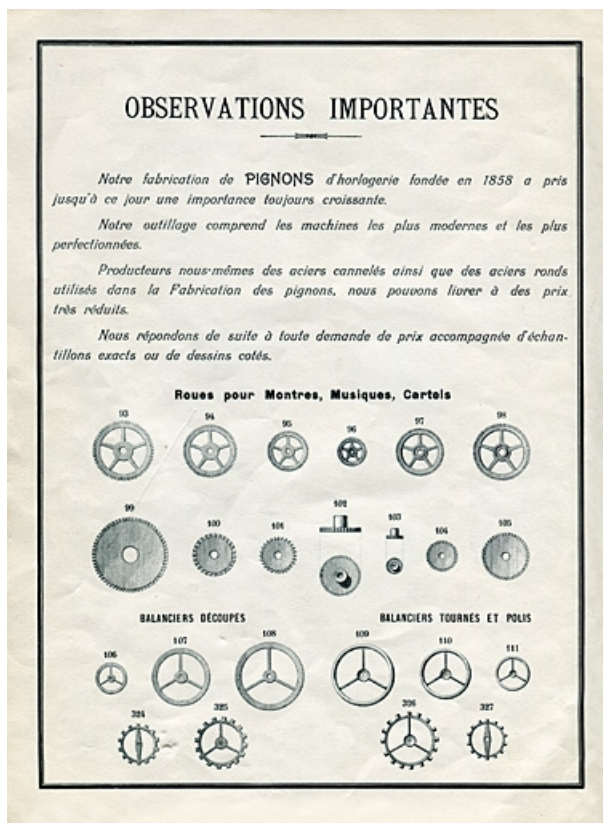
N° de l'illustration : 20122501374NUC2A

Date : 2012

Auteur : Raphaël Favereaux

Reproduction soumise à autorisation du titulaire des droits d'exploitation

© Région Bourgogne-Franche-Comté, Inventaire du patrimoine



**Document publicitaire Sircoulon, Amstutz & Sandoz.**  
25, Meslières, 44 Grande Rue

**Source :**

**Papier, s.n., s.d. [début 20e siècle], p. 4. Lieu de conservation : collection particulière : B. Voisard**

Lieu de conservation : Collection particulière : B. Voisard

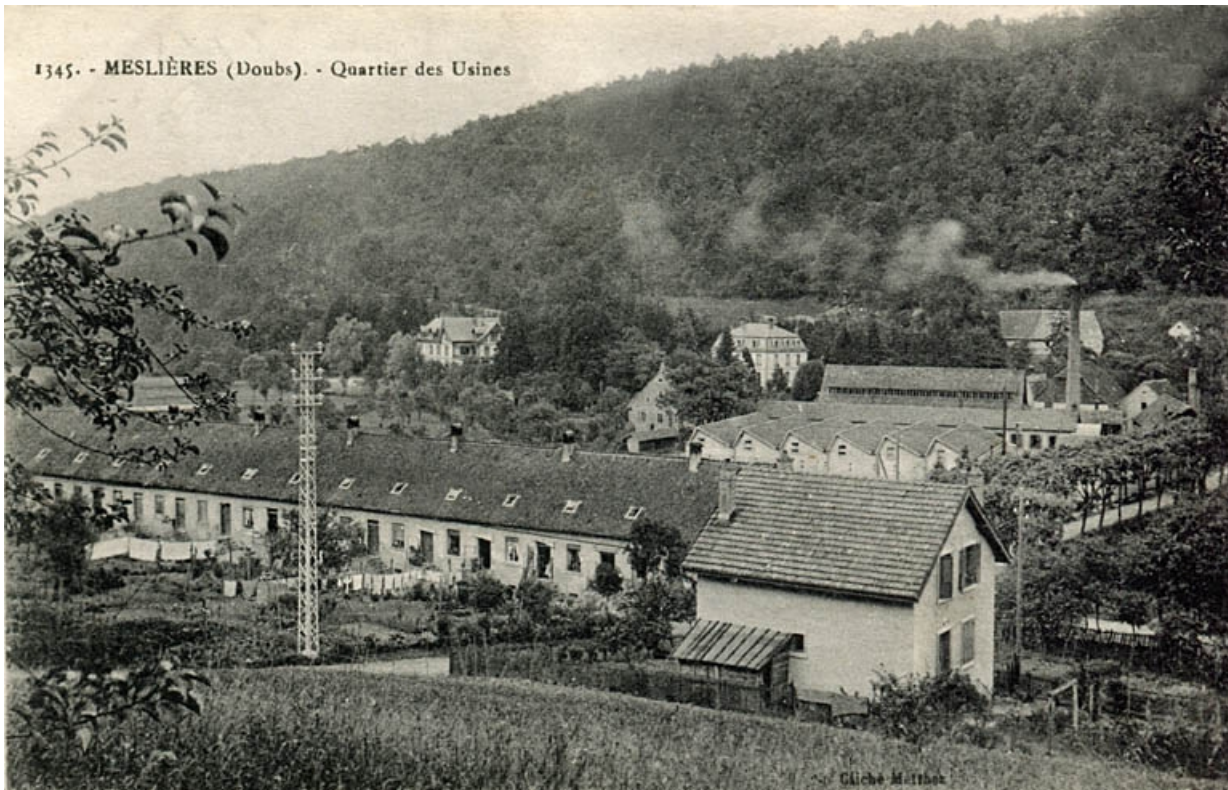
N° de l'illustration : 20122501372NUC2A

Date : 2012

Auteur : Raphaël Favereaux

Reproduction soumise à autorisation du titulaire des droits d'exploitation

© Région Bourgogne-Franche-Comté, Inventaire du patrimoine



**Meslières (Doubs) - Quartier des usines.**

25, Meslières, 44 Grande Rue

**Source :**

**Carte postale, s.d. [début 20e siècle], par Mettez (photographe). Lieu de conservation : collection particulière : B. Voisard**

Lieu de conservation : Collection particulière : B. Voisard

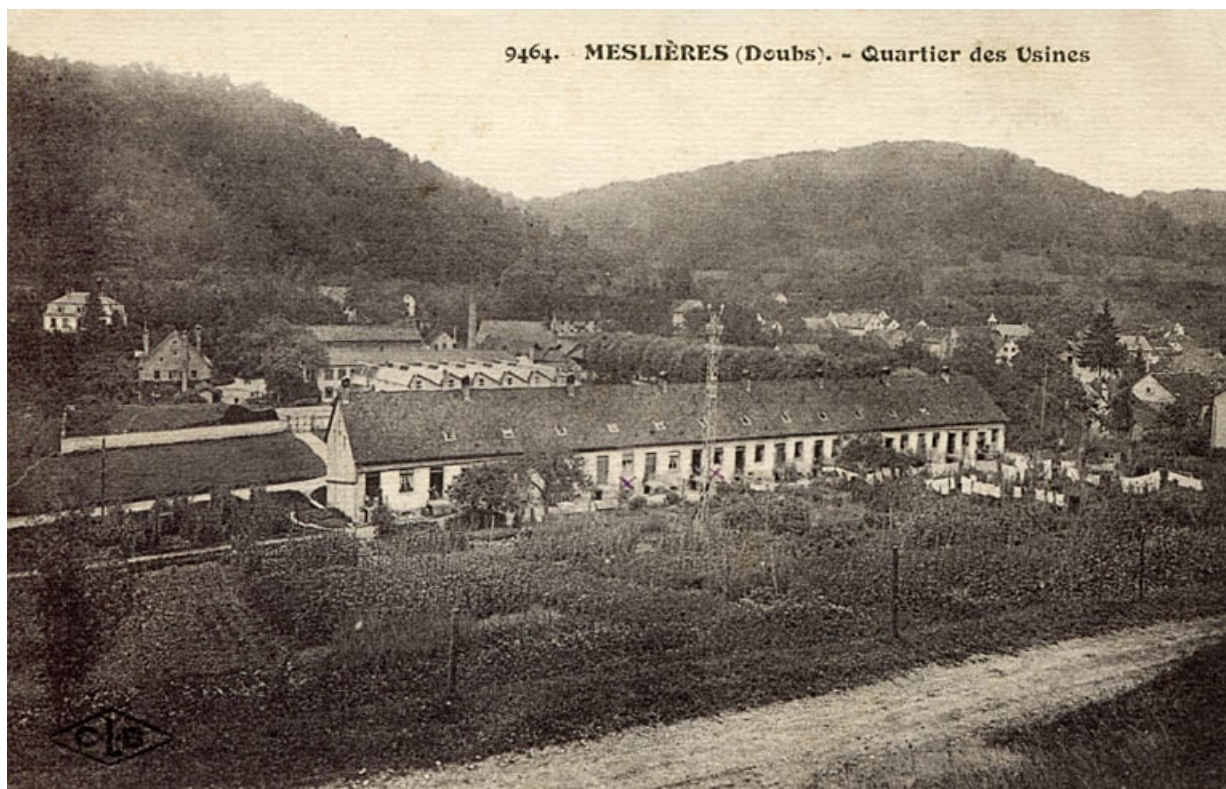
N° de l'illustration : 20122501375NUC2A

Date : 2012

Auteur : Raphaël Favereaux

Reproduction soumise à autorisation du titulaire des droits d'exploitation

© Région Bourgogne-Franche-Comté, Inventaire du patrimoine



**Quartier des usines.**

25, Meslières, 44 Grande Rue

**Source :**

**Carte postale, CLB éd., s.d. [début 20e siècle]. Lieu de conservation : collection particulière : B. Voisard**

Lieu de conservation : Collection particulière : B. Voisard

N° de l'illustration : 20122501376NUC2A

Date : 2012

Auteur : Raphaël Favereaux

Reproduction soumise à autorisation du titulaire des droits d'exploitation

© Région Bourgogne-Franche-Comté, Inventaire du patrimoine



**Meslières - L'usine.**

25, Meslières, 44 Grande Rue

**Source :**

**Carte postale, s.n, s.d. [fin 19e ou début 20e siècle]. Lieu de conservation : Archives communales, Montbéliard.**

**Cote : 20Fi**

Lieu de conservation : Archives communales, Montbéliard - Cote du document : 20Fi

N° de l'illustration : 20122501598NUC2

Date : 2012

Auteur : Raphaël Favereaux (reproduction)

Reproduction soumise à autorisation du titulaire des droits d'exploitation

© Région Bourgogne-Franche-Comté, Inventaire du patrimoine



**Meslières - Avenue des platanes.**

25, Meslières, 44 Grande Rue

**Source :**

**Carte postale, éd. Sircoulon, Amstutz et Sandoz, s.d. [après 1909]. Lieu de conservation : Archives communales, Montbéliard. Cote : 20Fi**

Lieu de conservation : Archives communales, Montbéliard - Cote du document : 20Fi

N° de l'illustration : 20122501597NUC2A

Date : 2012

Auteur : Raphaël Favereaux (reproduction)

Reproduction soumise à autorisation du titulaire des droits d'exploitation

© Région Bourgogne-Franche-Comté, Inventaire du patrimoine



**Pignon d'un atelier de fabrication en 1981.**  
25, Meslières, 44 Grande Rue

N° de l'illustration : 19812500475X

Date : 1981

Auteur : Yves Sancey

Reproduction soumise à autorisation du titulaire des droits d'exploitation

© Région Bourgogne-Franche-Comté, Inventaire du patrimoine





**Atelier de menuiserie vu de trois quarts en 1981.**

25, Meslières, 44 Grande Rue

N° de l'illustration : 19812500473X

Date : 1981

Auteur : Yves Sancey

Reproduction soumise à autorisation du titulaire des droits d'exploitation

© Région Bourgogne-Franche-Comté, Inventaire du patrimoine



**Pignon de l'atelier de menuiserie en 1981.**  
25, Meslières, 44 Grande Rue

N° de l'illustration : 19812500474X

Date : 1981

Auteur : Yves Sancey

Reproduction soumise à autorisation du titulaire des droits d'exploitation

© Région Bourgogne-Franche-Comté, Inventaire du patrimoine



**Magasin industriel et conciergerie en 1981.**

25, Meslières, 44 Grande Rue

N° de l'illustration : 19812500478X

Date : 1981

Auteur : Yves Sancey

Reproduction soumise à autorisation du titulaire des droits d'exploitation

© Région Bourgogne-Franche-Comté, Inventaire du patrimoine



**Logement ouvrier et magasin industriel en 1981.**

25, Meslières, 44 Grande Rue

N° de l'illustration : 19812500479X

Date : 1981

Auteur : Yves Sancey

Reproduction soumise à autorisation du titulaire des droits d'exploitation

© Région Bourgogne-Franche-Comté, Inventaire du patrimoine



**Magasin de stockage du bois de la Fraternelle.**

25, Meslières, 44 Grande Rue

N° de l'illustration : 19812500481X

Date : 1981

Auteur : Yves Sancey

Reproduction soumise à autorisation du titulaire des droits d'exploitation

© Région Bourgogne-Franche-Comté, Inventaire du patrimoine



**Bâtiment agricole en 1981.**

25, Meslières, 44 Grande Rue

N° de l'illustration : 19812500477X

Date : 1981

Auteur : Yves Sancey

Reproduction soumise à autorisation du titulaire des droits d'exploitation

© Région Bourgogne-Franche-Comté, Inventaire du patrimoine



**L'entrée du site en 1981.**

25, Meslières, 44 Grande Rue

N° de l'illustration : 19812500476X

Date : 1981

Auteur : Yves Sancey

Reproduction soumise à autorisation du titulaire des droits d'exploitation

© Région Bourgogne-Franche-Comté, Inventaire du patrimoine



**Maison de direction en 1981.**

25, Meslières, 44 Grande Rue

N° de l'illustration : 19812500480X

Date : 1981

Auteur : Yves Sancey

Reproduction soumise à autorisation du titulaire des droits d'exploitation

© Région Bourgogne-Franche-Comté, Inventaire du patrimoine





**Logement ouvrier. Façade antérieure vue de trois quarts en 1981.**

25, Meslières, 44 Grande Rue

N° de l'illustration : 19812500469X

Date : 1981

Auteur : Yves Sancey

Reproduction soumise à autorisation du titulaire des droits d'exploitation

© Région Bourgogne-Franche-Comté, Inventaire du patrimoine



**Logement ouvrier. Détail de la façade antérieure en 1981.**

25, Meslières, 44 Grande Rue

N° de l'illustration : 19812500470X

Date : 1981

Auteur : Yves Sancey

Reproduction soumise à autorisation du titulaire des droits d'exploitation

© Région Bourgogne-Franche-Comté, Inventaire du patrimoine



**Logement ouvrier. Façade postérieure en 1981.**

25, Meslières, 44 Grande Rue

N° de l'illustration : 19812500471X

Date : 1981

Auteur : Yves Sancey

Reproduction soumise à autorisation du titulaire des droits d'exploitation

© Région Bourgogne-Franche-Comté, Inventaire du patrimoine



**Logement ouvrier. Vue de trois quarts arrière en 1981.**

25, Meslières, 44 Grande Rue

N° de l'illustration : 19812500468X

Date : 1981

Auteur : Yves Sancey

Reproduction soumise à autorisation du titulaire des droits d'exploitation

© Région Bourgogne-Franche-Comté, Inventaire du patrimoine



**Magasin coopératif la Fraternelle. Vue de face en 1981.**

25, Meslières, 44 Grande Rue

N° de l'illustration : 19812500484X

Date : 1981

Auteur : Yves Sancey

Reproduction soumise à autorisation du titulaire des droits d'exploitation

© Région Bourgogne-Franche-Comté, Inventaire du patrimoine



**Magasin coopératif la Fraternelle. Vue de trois quarts en 1981.**

25, Meslières, 44 Grande Rue

N° de l'illustration : 19812500483X

Date : 1981

Auteur : Yves Sancey

Reproduction soumise à autorisation du titulaire des droits d'exploitation

© Région Bourgogne-Franche-Comté, Inventaire du patrimoine



**Boulangerie et four de la Fraternelle en 1981.**

25, Meslières, 44 Grande Rue

N° de l'illustration : 19812500482X

Date : 1981

Auteur : Yves Sancey

Reproduction soumise à autorisation du titulaire des droits d'exploitation

© Région Bourgogne-Franche-Comté, Inventaire du patrimoine



**Façade nord des ateliers de fabrication.**

25, Meslières, 44 Grande Rue

N° de l'illustration : 20122501062NUC4A

Date : 2012

Auteur : Jérôme Mongreville

Reproduction soumise à autorisation du titulaire des droits d'exploitation

© Région Bourgogne-Franche-Comté, Inventaire du patrimoine





**Façade nord : le nouvel atelier des presses.**  
25, Meslières, 44 Grande Rue

N° de l'illustration : 20122501065NUC4A

Date : 2012

Auteur : Jérôme Mongreville

Reproduction soumise à autorisation du titulaire des droits d'exploitation

© Région Bourgogne-Franche-Comté, Inventaire du patrimoine



**Le nouvel atelier des presses.**

25, Meslières, 44 Grande Rue

N° de l'illustration : 20122501064NUC4A

Date : 2012

Auteur : Jérôme Mongreville

Reproduction soumise à autorisation du titulaire des droits d'exploitation

© Région Bourgogne-Franche-Comté, Inventaire du patrimoine



**Façade postérieure de l'atelier de fabrication.**  
25, Meslières, 44 Grande Rue

N° de l'illustration : 20122501060NUC4A

Date : 2012

Auteur : Jérôme Mongreville

Reproduction soumise à autorisation du titulaire des droits d'exploitation

© Région Bourgogne-Franche-Comté, Inventaire du patrimoine



**Bâtiment sur l'ancien bief de dérivation.**

25, Meslières, 44 Grande Rue

N° de l'illustration : 20122501059NUC4A

Date : 2012

Auteur : Jérôme Mongreville

Reproduction soumise à autorisation du titulaire des droits d'exploitation

© Région Bourgogne-Franche-Comté, Inventaire du patrimoine



**Ferme.**

25, Meslières, 44 Grande Rue

N° de l'illustration : 20122501061NUC4A

Date : 2012

Auteur : Jérôme Mongreville

Reproduction soumise à autorisation du titulaire des droits d'exploitation

© Région Bourgogne-Franche-Comté, Inventaire du patrimoine



**Logement d'ouvriers. Vue de trois quarts.**

25, Meslières, 44 Grande Rue

N° de l'illustration : 20122501797NUC4A

Date : 2012

Auteur : Jérôme Mongreville

Reproduction soumise à autorisation du titulaire des droits d'exploitation

© Région Bourgogne-Franche-Comté, Inventaire du patrimoine



**Logement d'ouvriers. Façade antérieure vue de trois quarts gauche.**  
25, Meslières, 44 Grande Rue

N° de l'illustration : 20122501799NUC4A

Date : 2012

Auteur : Jérôme Mongreville

Reproduction soumise à autorisation du titulaire des droits d'exploitation

© Région Bourgogne-Franche-Comté, Inventaire du patrimoine



**Logement d'ouvriers. Façade antérieure vue de trois quarts droite.**  
25, Meslières, 44 Grande Rue

N° de l'illustration : 20122501798NUC4A

Date : 2012

Auteur : Jérôme Mongreville

Reproduction soumise à autorisation du titulaire des droits d'exploitation

© Région Bourgogne-Franche-Comté, Inventaire du patrimoine





**Façade antérieure du logement patronal Sircoulon.**

25, Meslières, 44 Grande Rue

N° de l'illustration : 20132500173NUC4A

Date : 2013

Auteur : Jérôme Mongreville

Reproduction soumise à autorisation du titulaire des droits d'exploitation

© Région Bourgogne-Franche-Comté, Inventaire du patrimoine



**Logement patronal Juillard.**  
25, Meslières, 44 Grande Rue

N° de l'illustration : 20112501379NUC4A

Date : 2011

Auteur : Jérôme Mongreville

Reproduction soumise à autorisation du titulaire des droits d'exploitation

© Région Bourgogne-Franche-Comté, Inventaire du patrimoine