

USINE DE PETITE MÉTALLURGIE DE LA ROCHE DITE CASSERIE LAURENT, MOREL ET LALANCE, PUIS JAPY FRÈRES ET CIE, PUIS USINE DE CONSTRUCTION AUTOMOBILE INDENOR, PUIS PEUGEOT AUTOMOBILES, ACTUELLEMENT PARC D'ACTIVITÉS DE LA ROCHE

Bourgogne-Franche-Comté, Doubs
Bart
la Roche - route de Bavans

Dossier IA25000934 réalisé en 2010 revu en 2011

Auteur(s) : Raphaël Favereaux



Historique

Attesté au 17^e siècle sur la rive gauche de l'Allan, le moulin de la Roche est transféré en 1777 sur la rive opposée par autorisation du conseil de Régence de Montbéliard. Dénommé moulin Dorian, il est provisoirement équipé d'un martinnet en 1821 par Charles et Frédéric Japy junior. Cette même année, ils demandent l'autorisation d'établir à côté du moulin "une usine d'acier [...] composée de quatre fourneaux de fusion, d'un ordon de martinnet à trois petits marteaux et d'une cage de laminage à froid, pour une production annuelle de 120 t [...] propre aux ouvrages de coutellerie, horlogerie, quincaillerie et taillanderie". L'ordonnance royale du 13 octobre 1824 autorise la "fabrique d'acier fondu" des frères Japy. L'établissement est cédé vers 1831 aux associés Laurent, Morel et Lalance qui fondent une fabrique d'ustensiles de cuisine en fer battu (bassines, casseroles, écumoirs, moules, plats, etc.), localement appelée casserie. Devant le succès de la casserie de Dampierre-les-Bois ([IA00055247](#)), les frères Japy rachètent les parts de la société Laurent et Lalance dans les années 1850. En 1859, la production annuelle d'articles en fer battu, galvanisé, vernis et émaillé atteint 100 t. Les premiers articles émaillés seraient apparus vers 1858 grâce au procédé des [frères Jacquemin, de Morez](#) (39). En 1860, la société Japy Frères devient seule propriétaire de l'usine. L'usine aurait été agrandie au début de la décennie 1870. Elle produit des articles pour l'industrie et l'agriculture (lessiveuses, abreuvoirs, cuves, articles pour laiterie). A partir de 1897, la société travaille pour l'armée et fournit les baquets et des seaux, puis d'autres articles de cuisine en fer émaillé et étamé (quarts, gamelles, gourdes). Les différentes opérations comprennent le découpage des tôles, l'emboutissage, l'agrafage et le montage, le zingage (galvanisation) ou étamage, et l'émaillage. Les ateliers d'émaillage sont transférés à l'usine de Fesches-le Châtel en 1939. Pendant la Seconde Guerre, l'usine est rattachée à la Société Industrielle des Bois de l'Est, basée à Mandeuve, devenue SIBELE en 1949. A la fermeture du site en 1955, l'usine est achetée par Indenor (filiale de Peugeot), qui implante une unité de production de pièces automobiles (amortisseurs à leviers et atelier de câblerie en 1955, conduits de frein et atelier de décolletage en 1956, confection de bâches en 1957, découpage des cartons et feutres insonorisants en 1958, etc.). En 1961, le site est rattaché à la société des Automobiles Peugeot et continue à fabriquer de la câblerie, des amortisseurs et des faisceaux électriques. Le site double de surface (comblement du bief d'amenée) et s'étend sur 60 000 m² à la fin des années 1970. Les ateliers sont transférés à l'usine de Sochaux entre 1993 et 1995. L'usine est rachetée par le district urbain du Pays de Montbéliard, qui implante le parc d'activités de la Roche entre 1997 et 2002. Seule une halle métallique, datant de la fin du 19^e ou du début du 20^e siècle, a été conservée et abrite plusieurs sociétés.

Données techniques

Une turbine de 20 ch est attestée en 1851, et deux en 1859. Une chaudière et une machine à vapeur de 25 ch sont attestées en 1862.

Données sociales

L'usine emploie 500 ouvriers en 1859 et 1866, 550 en 1899, 850 en 1914, 768 en 1926, 300 en 1955 et 2200 vers 1975.

Période(s) principale(s) : 20^e siècle

Description

Il ne subsiste qu'un bâtiment industriel, une grande halle constituée d'une ossature métallique avec poteaux en fonte et charpente en fer, couvert d'un toit à longs pans ajouré d'un lanterneau. Il est flanqué à l'ouest d'un bâtiment couvert de deux travées de sheds.

Éléments descriptifs

Murs : calcaire, fer, moellon, pan de fer, enduit

Toit : tuile mécanique, verre en couverture

Etages : en rez-de-chaussée

Couvrement : charpente métallique apparente

Énergie utilisée : énergie hydraulique, énergie thermique, énergie électrique, produite sur place, produite sur place, achetée

Sources documentaires

Documents d'archives

- **F 14 /4343 Dossier 12. Fabrique d'acier fondu de Charles et Frédéric Japy au lieu-dit « Moulin de la Roche ». Bart. 1821-1824**
Archives nationales, Paris, F 14 /4343 Dossier 12. Fabrique d'acier fondu de Charles et Frédéric Japy au lieu-dit « Moulin de la Roche ». Bart. 1821-1824
Lieu de conservation : Archives nationales, Paris- Cote du document : F 14 /4343
- **M 3044 Travail et main d'œuvre, 1926-1930**
M 3044 Travail et main d'œuvre, 1926-1930
Lieu de conservation : Archives départementales du Doubs, Besançon- Cote du document : M 3044
- **M 1629 Etablissements classés (1910)**
Archives départementales du Doubs, Besançon, M 1629 Etablissements classés (1910)
Lieu de conservation : Archives départementales du Doubs, Besançon- Cote du document : M 1629
- **3 P 44/5-7 Matrices cadastrales XIXe siècle**
Archives départementales du Doubs, Besançon, 3 P 445-7 Matrices cadastrales 19e siècle
Lieu de conservation : Archives départementales du Doubs, Besançon- Cote du document : 3 P 44/5-7
- **3 P 44/8 Matrices des propriétés bâties (1882)**
Archives départementales du Doubs, Besançon, 3 P 448 Matrices des propriétés bâties (1882)
Lieu de conservation : Archives départementales du Doubs, Besançon- Cote du document : 3 P 44/8
- **3 P 44/11-12 Matrices des propriétés bâties (1911)**
Archives départementales du Doubs, Besançon, 3 P 4411-12 Matrices des propriétés bâties (1911)
Lieu de conservation : Archives départementales du Doubs, Besançon- Cote du document : 3 P 44/11-12
- **432 S 1 Appareils à vapeur. Déclarations (1836-1862)**
Archives départementales du Doubs, Besançon, 432 S 1 Appareils à vapeur. Déclarations (1836-1862)
Lieu de conservation : Archives départementales du Doubs, Besançon- Cote du document : 432 S 1
- **Sp 766 Service hydraulique. Réglementation, autorisations de travaux**
Archives départementales du Doubs, Besançon, Sp 766 , Service hydraulique. Réglementation, autorisations de travaux
Lieu de conservation : Archives départementales du Doubs, Besançon- Cote du document : Sp 766 Service hydraulique. Réglementation, autorisations de travaux
- **35 J 6 D1/8. 16PT. Usine Japy-Marne de Fesches-le-Châtel. Plans de terrain (1904)**
Archives départementales du Territoire de Belfort, Belfort, 35 J 6 D18. 16PT. Usine Japy-Marne de Fesches-le-Châtel. Plans de terrain (1904)
Lieu de conservation : Archives départementales du Territoire de Belfort, Belfort- Cote du document : 35 J 6 D1/8. 16PT

Documents figurés

- **Demande de Charles et Frédéric Japy, fabricants de mouvements de pendules à Badevel, d'établir une usine d'acier fondu au moulin de la Roche de Bart [...].**
Affiche, 1822.
Lieu de conservation : Archives départementales du Doubs, Besançon- Cote du document : 428 S 1
- **Plan géométrique du moulin de la Roche [...].**
Dessin (plume, lavis) par le géomètre architecte Morel, Montbéliard, le 1er septembre 1822
Lieu de conservation : Archives départementales du Doubs, Besançon- Cote du document : 428 S 1

- **Plan de détails, élévation et coupes de l'usine que MM. Charles et Frédéric Japy demandent à établir au moulin de la Roche [...].**
Dessin (plume, lavis) par le géomètre architecte Morel, Montbéliard, le 16 août 1823
Lieu de conservation : Archives départementales du Doubs, Besançon- Cote du document : 428 S 1
- **Usine de Laroche.**
Plan, plume, lavis, échelle 1500, 1er juillet 1851, auteur inconnu
Lieu de conservation : Archives départementales du Territoire de Belfort, Belfort- Cote du document : 35 J 6 D1/8-1PT
- **Plan de l'usine de la Roche et ses dépendances.**
Plan, calque, plume, lavis, échelle 1500, 17 juillet 1889, auteur inconnu
Lieu de conservation : Archives départementales du Territoire de Belfort, Belfort- Cote du document : 35 J 6 D1/8-10PT
- **Plan de l'usine de la Roche et ses dépendances [détail].**
Plan, calque, plume, lavis, échelle 1500, 17 juillet 1889, auteur inconnu
Lieu de conservation : Archives départementales du Territoire de Belfort, Belfort- Cote du document : 35 J 6 D1/8-10PT
- **[Plan-masse et de situation de l'usine de la Roche].**
Plan, calque, s.n., 1891.
Lieu de conservation : Archives départementales du Doubs, Besançon- Cote du document : Sp 1230
- **Plan général des usines de Laroche des Ets Japy frères.**
Tirage à l'ammoniac, s.n., 1910, échelle 11000.
Lieu de conservation : Archives départementales du Doubs, Besançon- Cote du document : M 1629
- **Plan monumental des grandes usines [...]. Ateliers des ustensiles en fer battu, étamé et émaillé [détail].**
Dessin, s.d. [début 20e siècle], auteur inconnu
Lieu de conservation : Archives départementales du Territoire de Belfort, Belfort- Cote du document : 9 J 1 D 4-7
- **Voujaucourt - Vue générale. L'Allaine et les deux usines.**
Carte postale, Morel éd., s.d. [fin 19e ou début 20e siècle], auteur inconnu
Lieu de conservation : Archives départementales du Doubs, Besançon- Cote du document : 6Fi25632-52
- **Environs de Montbéliard (Doubs). Voujaucourt. Vue des Usines de La Roche.**
Carte postale, éd. Metthez, s.d. [début 20e siècle]. , auteur inconnu
Lieu de conservation : Archives communales, Montbéliard- Cote du document : 20Fi
- **Voujaucourt - La sortie des ouvriers de l'usine Japy.**
Carte postale, s.d. [fin 19e ou début 20e siècle], auteur inconnu
Lieu de conservation : Archives départementales du Doubs, Besançon- Cote du document : 6Fi25632-8
- **[Vue aérienne de l'usine Japy de Laroche Voujaucourt]**
Photogr., s.n., s.d. [1949], auteur inconnu. In " L'Opinion économique et financière " , 1949, n°2, p. 65.

Bibliographie

- **Annuaire du Doubs, 1847.**
Annuaire du Doubs, 1847.
- **Cusenier, Elisée. Les associations agricoles du Doubs, 1923**
Cusenier, Elisée. Les associations agricoles du Doubs. Le département du Doubs. - [S.l.] : [s.n.], 1923, p. 29 : ill. N° spécial de « L'illustration économique et financière », supplément du 4 août 1923.
- **Jambe, Georges. L'industrie au Pays de Montbéliard. Une branche importante des productions Japy : l'émail et la fabrication des ustensiles ménagers et d'économie domestique, du XIXe au XXe siècle. Mémoires de la Société d'Emulation de Montbéliard, n°100, 1977.**
Jambe, Georges. L'industrie au Pays de Montbéliard. Une branche importante des productions Japy : l'émail et la fabrication des ustensiles ménagers et d'économie domestique, du XIXe au XXe siècle. In : Mémoires de la Société d'Emulation de Montbéliard, n°100, 1977.
- **Lardière, Bernard. Japy. Sites et architecture : Franche-Comté, 1993**
Lardière, Bernard. Japy. Sites et architecture : Franche-Comté / Direction régionale des Affaires culturelles de Franche-Comté, Service régional de l'Inventaire ; fotogr. Yves Sancey, Jérôme Mongreville. - Paris : Erti éditeur, 1993. 44 p. : ill. ; 30 cm. (Images du Patrimoine ; 35).
- **L'Opinion économique et financière : Franche-Comté, 1949.**
L'Opinion économique et financière : Franche-Comté, juillet 1949, n° 2.
- **Richard, Pierre. Edgar Japy, les usines Laroche : Bart, Bavans, Voujaucourt. - S.l. [Bart] : l'auteur, 1999, 87 f.**
Richard, Pierre. Edgar Japy, les usines Laroche : Bart, Bavans, Voujaucourt. - S.l. [Bart] : l'auteur, 1999, 87 f.

Informations complémentaires

Thématiques : patrimoine industriel du Doubs

Aire d'étude et canton : Pays de Montbéliard (le)

Hydrographie : dérivation de l' Allan

Dénomination : usine de petite métallurgie, usine de construction automobile

Parties constituantes non étudiées : cité ouvrière, demeure

© Région Bourgogne-Franche-Comté, Inventaire du patrimoine



Vue d'ensemble depuis la rive gauche de l'Allan.

25, Bart route de Bavans, lieudit : la Roche

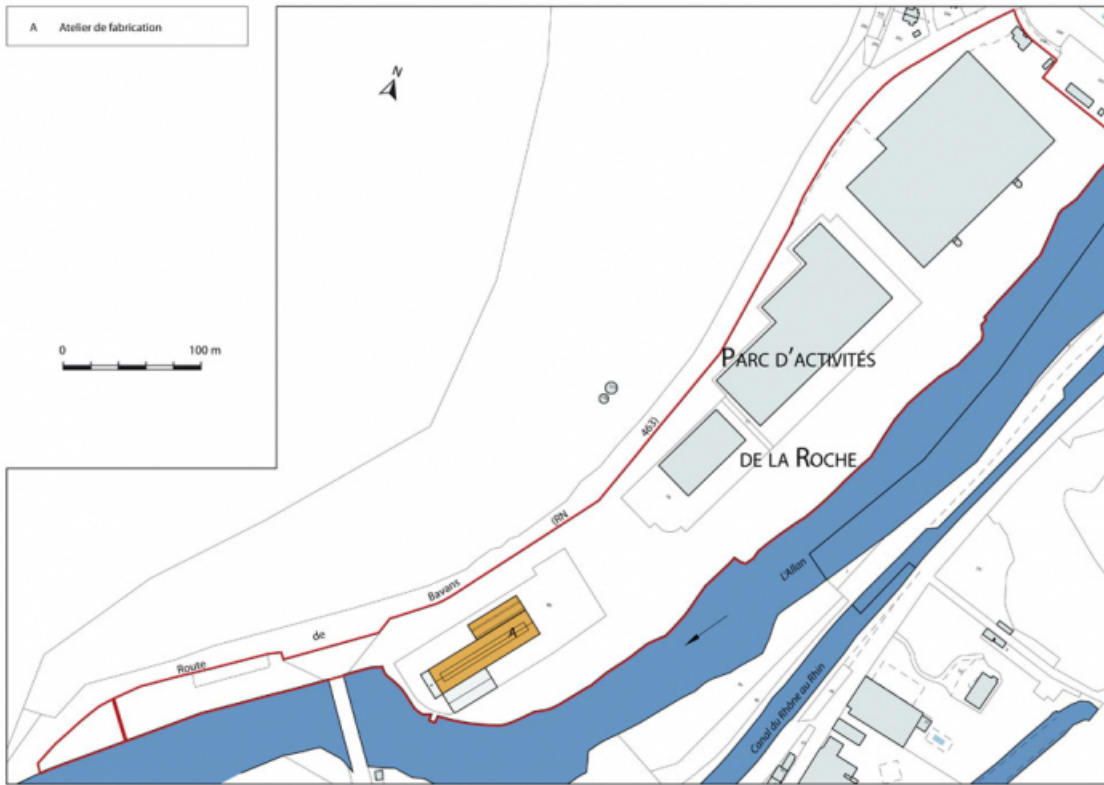
N° de l'illustration : 20112501627NUC4A

Date : 2011

Auteur : Jérôme Mongreville

Reproduction soumise à autorisation du titulaire des droits d'exploitation

© Région Bourgogne-Franche-Comté, Inventaire du patrimoine



Plan-masse et de situation.

25, Bart route de Bavans, lieudit : la Roche

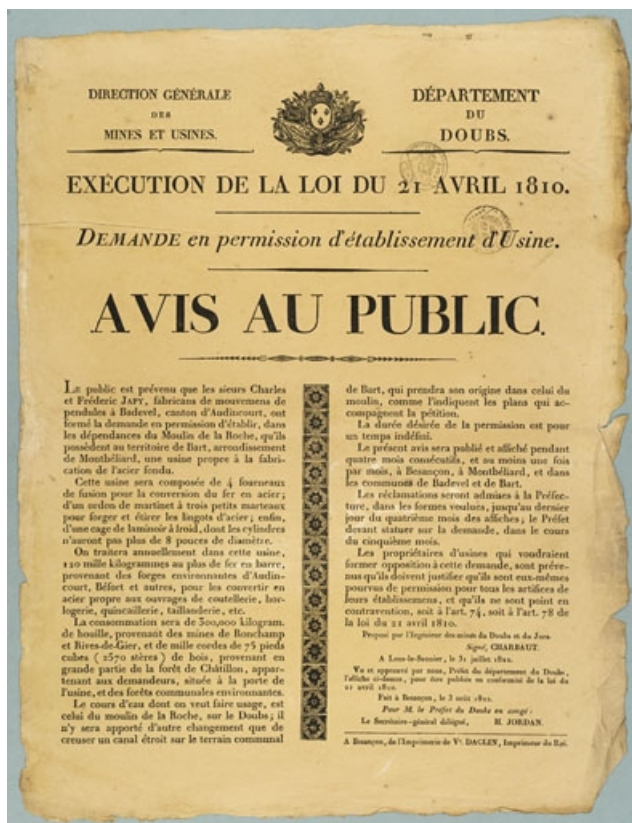
N° de l'illustration : 20132502687NUDA

Date : 2013

Auteur : Mathias Papigny

Reproduction soumise à autorisation du titulaire des droits d'exploitation

© Région Bourgogne-Franche-Comté, Inventaire du patrimoine



Demande de Charles et Frédéric Japy, fabricants de mouvements de pendules à Badevel, d'établir une usine d'acier fondu et moulin de la Roche de Bart [...].

25, Bart route de Bavans, lieudit : la Roche

Source :

Affiche, 1822. Lieu de conservation : Archives départementales du Doubs, Besançon. Cote : 428 S 1

Lieu de conservation : Archives départementales du Doubs, Besançon - Cote du document : 428 S 1

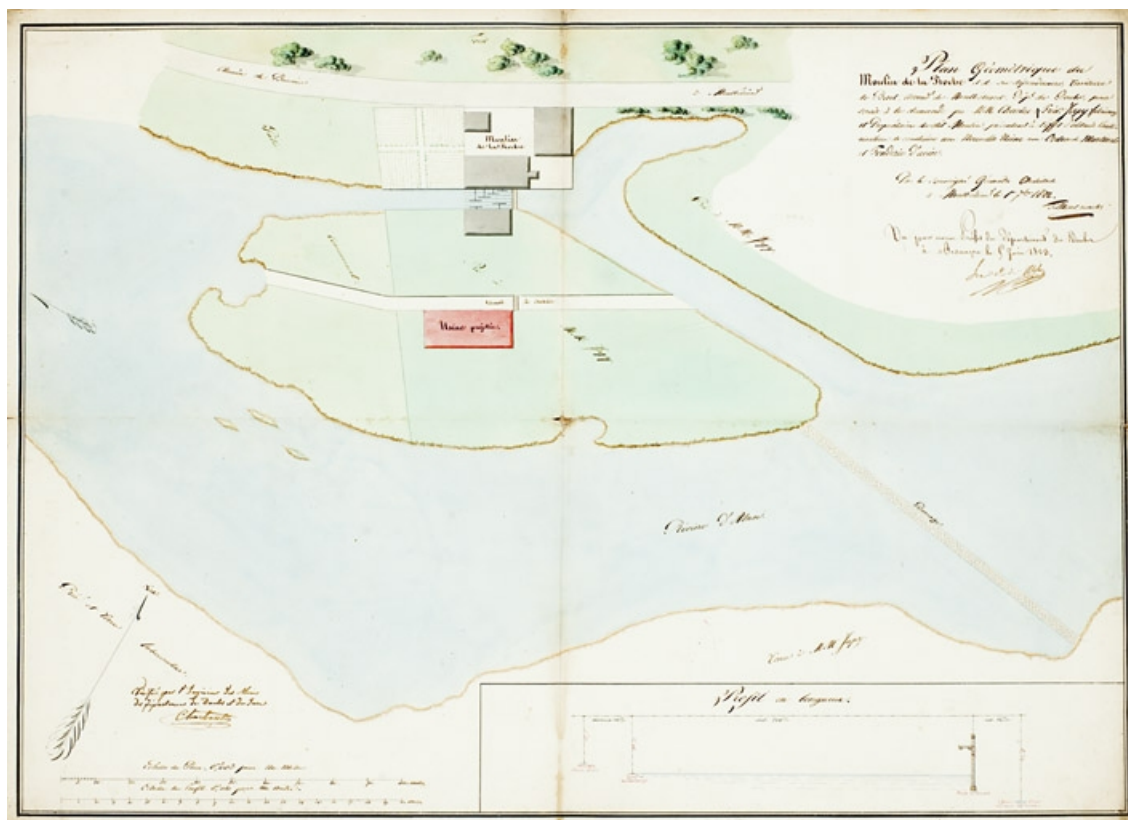
N° de l'illustration : 20112500302NUC4A

Date : 2011

Auteur : Jérôme Mongreville

Reproduction soumise à autorisation du titulaire des droits d'exploitation

© Région Bourgogne-Franche-Comté, Inventaire du patrimoine



Plan géométrique du moulin de la Roche [...].

25, Bart route de Bavans, lieudit : la Roche

Source :

Dessin (plume, lavis) par le géomètre architecte Morel, Montbéliard, le 1er septembre 1822, par Morel (géomètre architecte) . Lieu de conservation : Archives départementales du Doubs, Besançon. Cote : 428 S 1

Lieu de conservation : Archives départementales du Doubs, Besançon - Cote du document : 428 S 1

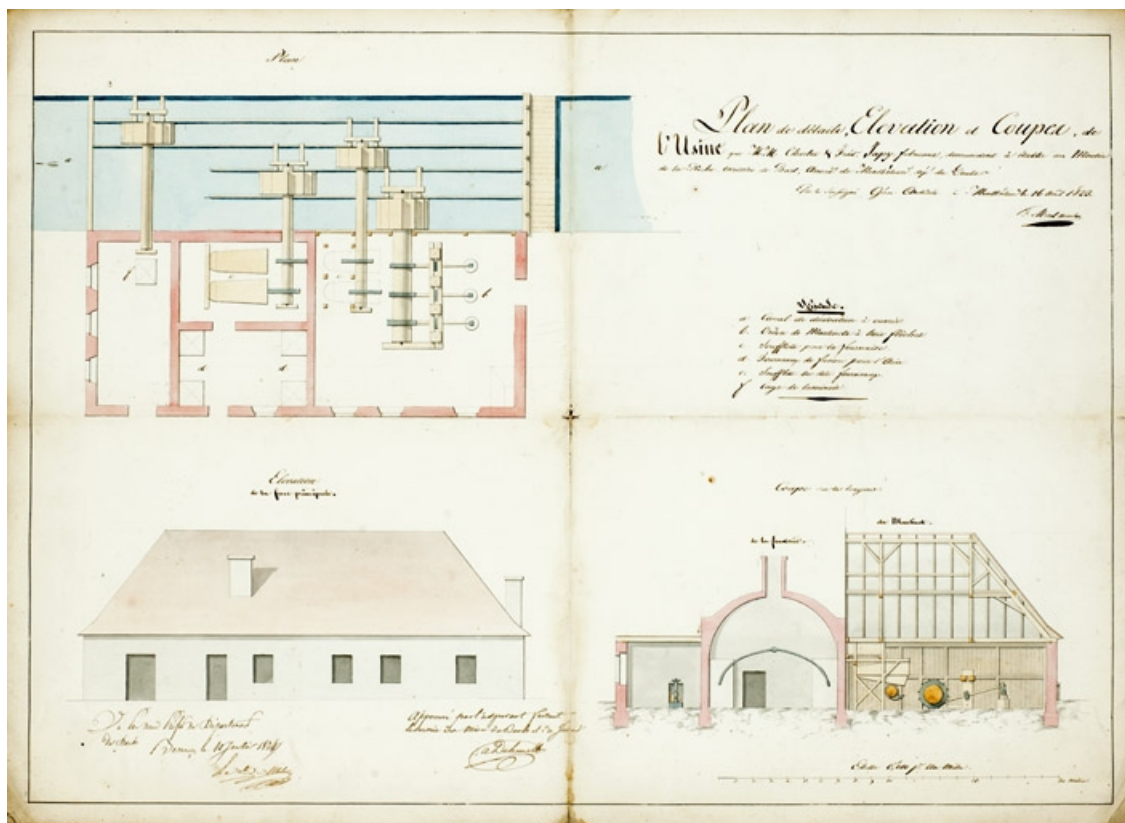
N° de l'illustration : 20112500251NUC4A

Date : 2011

Auteur : Jérôme Mongreville

Reproduction soumise à autorisation du titulaire des droits d'exploitation

© Région Bourgogne-Franche-Comté, Inventaire du patrimoine



Plan de détails, élévation et coupes de l'usine que MM. Charles et Frédéric Japy demandent à établir au moulin de la Roche [...].
25, Bart route de Bavans, lieudit : la Roche

Source :

Dessin (plume, lavis) par le géomètre architecte Morel, Montbéliard, le 16 août 1823, par Morel (géomètre architecte) . Lieu de conservation : Archives départementales du Doubs, Besançon. Cote : 428 S 1

Lieu de conservation : Archives départementales du Doubs, Besançon - Cote du document : 428 S 1

N° de l'illustration : 20112500252NUC4A

Date : 2011

Auteur : Jérôme Mongreville

Reproduction soumise à autorisation du titulaire des droits d'exploitation

© Région Bourgogne-Franche-Comté, Inventaire du patrimoine



Usine de Laroche.

25, Bart route de Bavans, lieudit : la Roche

Source :

Plan, plume, lavis, échelle 1/500, 1er juillet 1851. Lieu de conservation : Archives départementales du Territoire de Belfort, Belfort. Cote : 35 J 6 D1/8-1PT

Lieu de conservation : Archives départementales du Territoire de Belfort, Belfort - Cote du document : 35 J 6 D1/8-1PT

N° de l'illustration : 20122501192NUC4A

Date : 2012

Auteur : Jérôme Mongreville

Reproduction soumise à autorisation du titulaire des droits d'exploitation

© Région Bourgogne-Franche-Comté, Inventaire du patrimoine



Plan de l'usine de la Roche et ses dépendances.

25, Bart route de Bavans, lieudit : la Roche

Source :

Plan, calque, plume, lavis, échelle 1/500, 17 juillet 1889. Lieu de conservation : Archives départementales du Territoire de Belfort, Belfort. Cote : 35 J 6 D1/8-10PT

Lieu de conservation : Archives départementales du Territoire de Belfort, Belfort - Cote du document : 35 J 6 D1/8-10PT

N° de l'illustration : 20122501194NUC4A

Date : 2012

Auteur : Jérôme Mongreville

Reproduction soumise à autorisation du titulaire des droits d'exploitation

© Région Bourgogne-Franche-Comté, Inventaire du patrimoine



Plan de l'usine de la Roche et ses dépendances [détail].

25, Bart route de Bavans, lieudit : la Roche

Source :

Plan, calque, plume, lavis, échelle 1/500, 17 juillet 1889. Lieu de conservation : Archives départementales du Territoire de Belfort, Belfort. Cote : 35 J 6 D1/8-10PT

Lieu de conservation : Archives départementales du Territoire de Belfort, Belfort - Cote du document : 35 J 6 D1/8-10PT

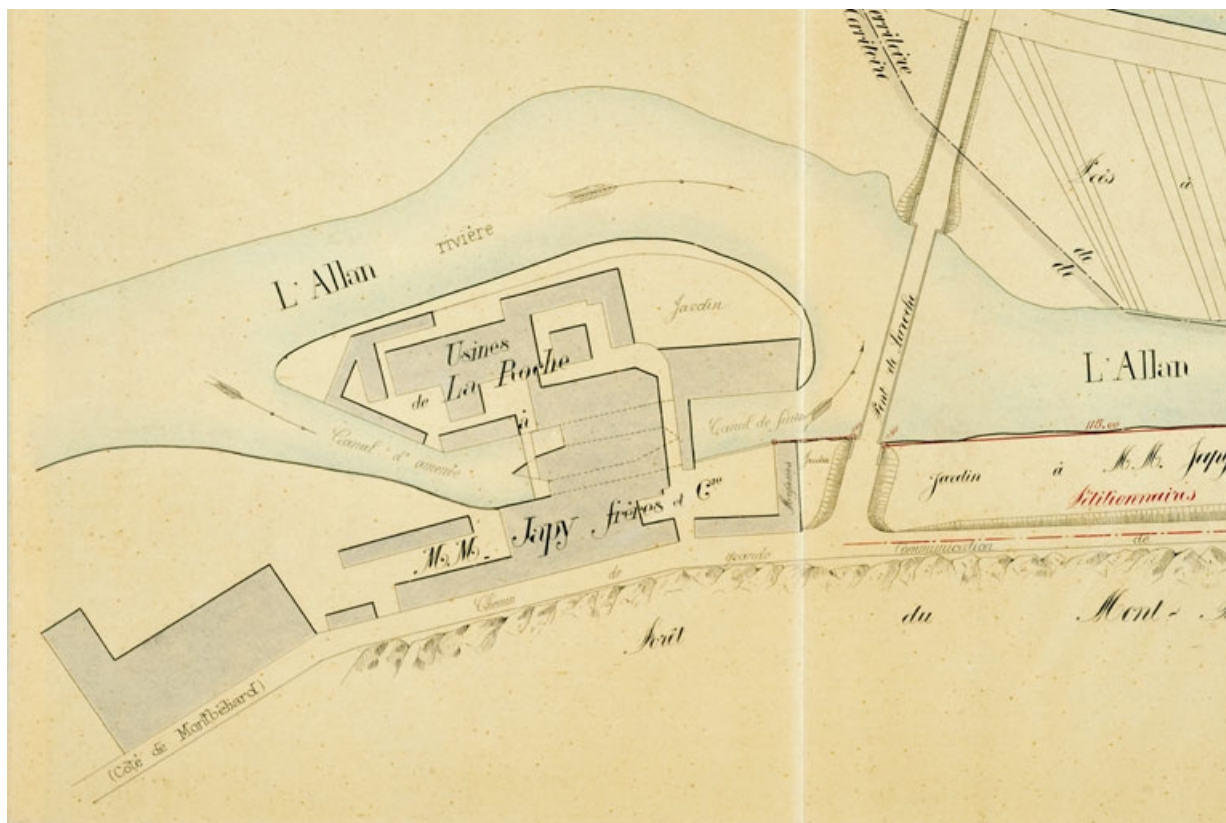
N° de l'illustration : 20122501195NUC4A

Date : 2012

Auteur : Jérôme Mongreville

Reproduction soumise à autorisation du titulaire des droits d'exploitation

© Région Bourgogne-Franche-Comté, Inventaire du patrimoine



[Plan-masse et de situation de l'usine de la Roche].

25, Bart route de Bavans, lieudit : la Roche

Source :

Plan, calque, s.n, 1891. Lieu de conservation : Archives départementales du Doubs, Besançon. Cote : Sp 1230

Lieu de conservation : Archives départementales du Doubs, Besançon - Cote du document : Sp 1230

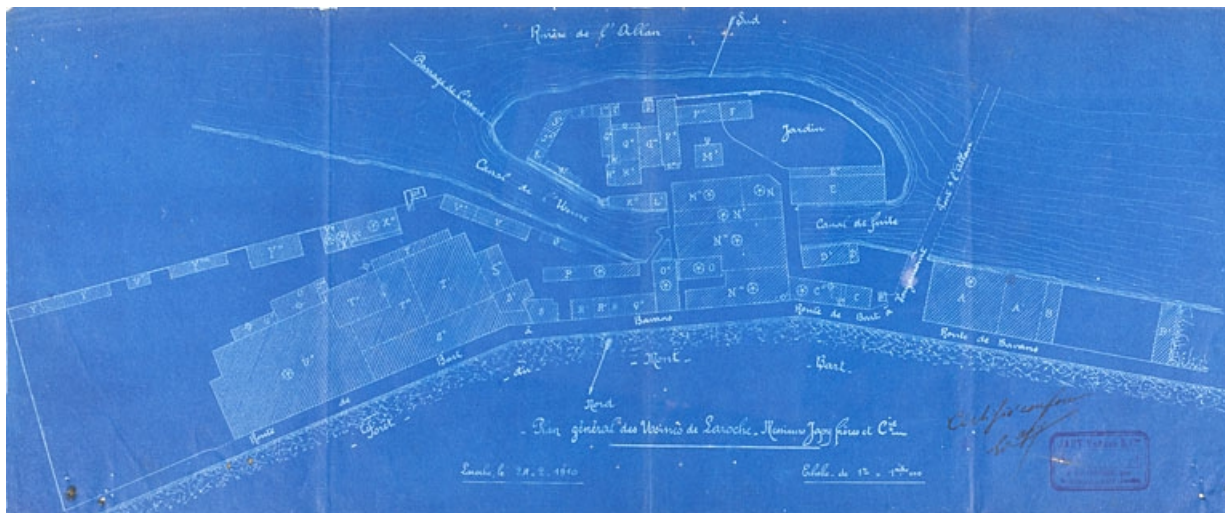
N° de l'illustration : 20112500305NUC4A

Date : 2011

Auteur : Jérôme Mongreville

Reproduction soumise à autorisation du titulaire des droits d'exploitation

© Région Bourgogne-Franche-Comté, Inventaire du patrimoine



Plan général des usines de La Roche des Ets Japy frères.

25, Bart route de Bavans, lieudit : la Roche

Source :

Tirage à l'ammoniac, s.n, 1910, échelle 1/1000. Lieu de conservation : Archives départementales du Doubs, Besançon. Cote : M 1629

Lieu de conservation : Archives départementales du Doubs, Besançon - Cote du document : M 1629

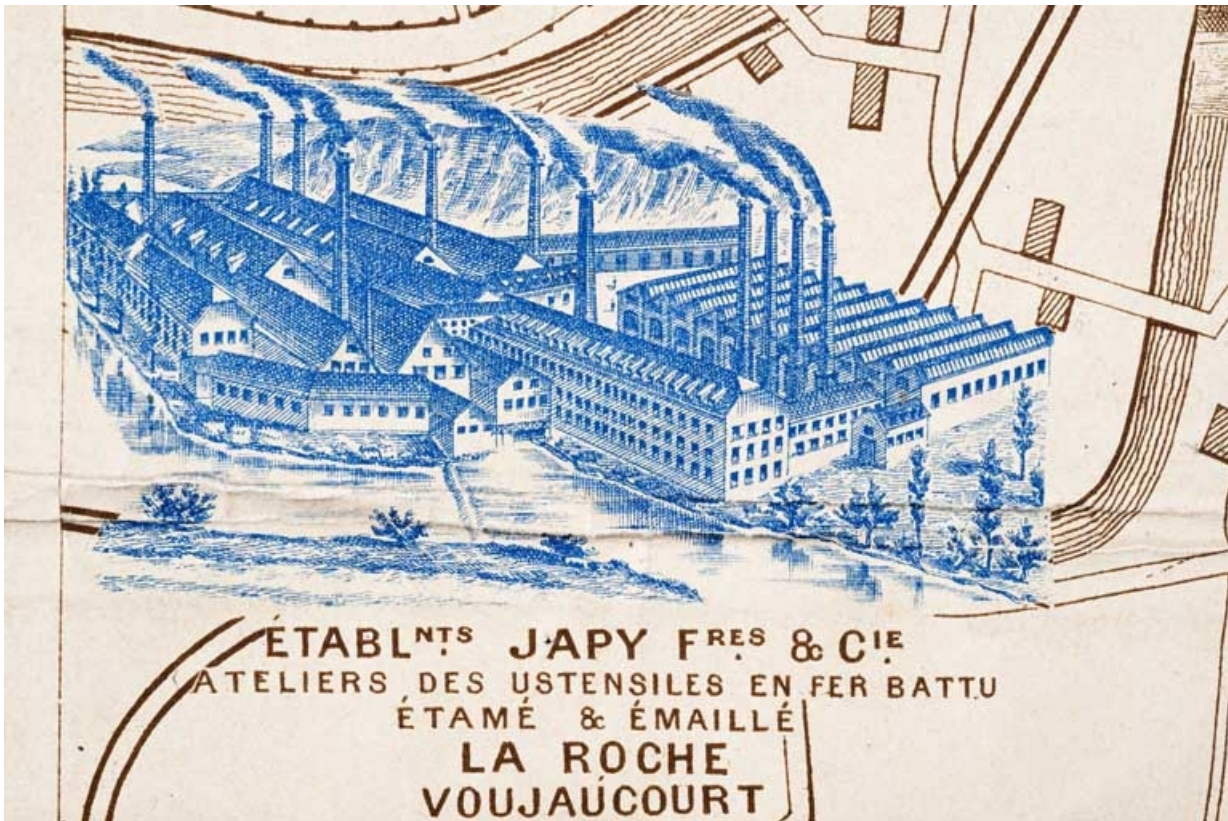
N° de l'illustration : 20112500311NUC4A

Date : 2011

Auteur : Jérôme Mongreville

Reproduction soumise à autorisation du titulaire des droits d'exploitation

© Région Bourgogne-Franche-Comté, Inventaire du patrimoine



Plan monumental des grandes usines [...]. Ateliers des ustensiles en fer battu, étamé et émaillé [détail].
25, Bart route de Bavans, lieudit : la Roche

Source :

Dessin, s.d. [début 20e siècle]. Lieu de conservation : Archives départementales du Territoire de Belfort, Belfort.

Cote : 9 J 1 D 4-7

Lieu de conservation : Archives départementales du Territoire de Belfort, Belfort - Cote du document : 9 J 1 D 4-7

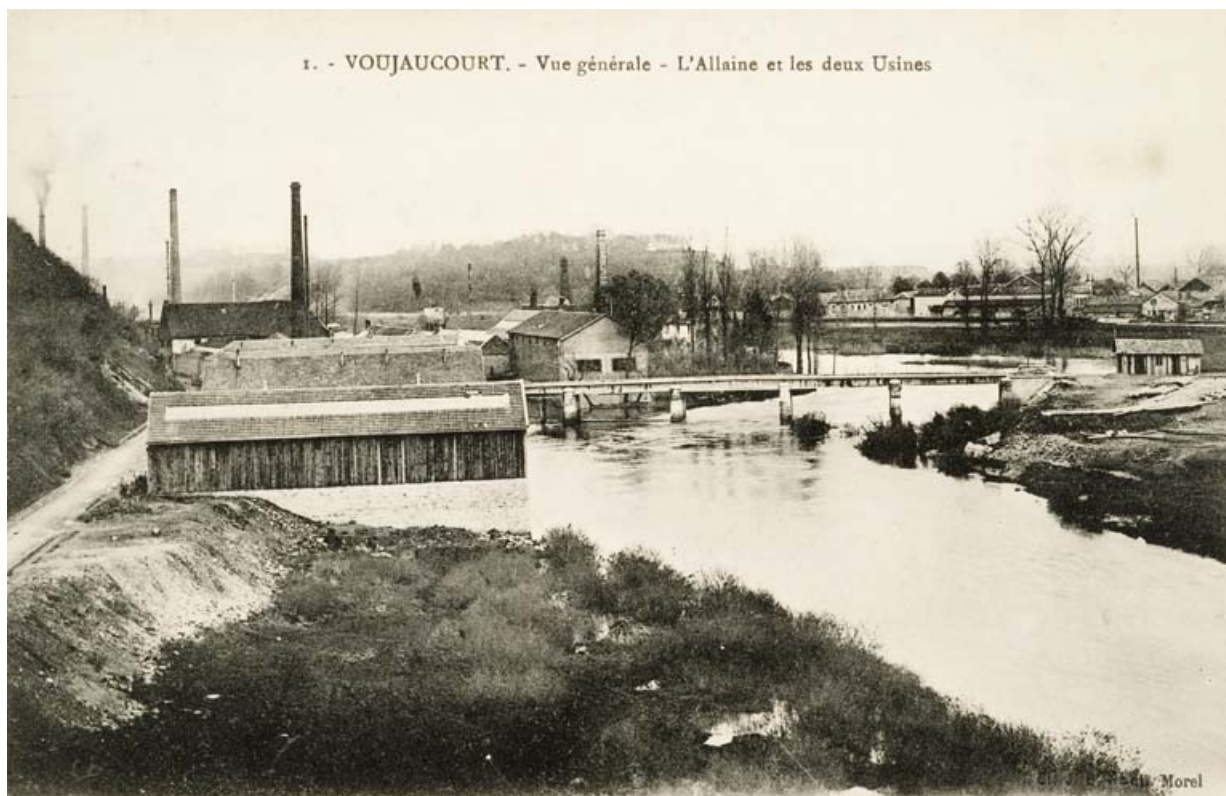
N° de l'illustration : 20122501221NUC4A

Date : 2012

Auteur : Jérôme Mongreville

Reproduction soumise à autorisation du titulaire des droits d'exploitation

© Région Bourgogne-Franche-Comté, Inventaire du patrimoine



Voujaucourt - Vue générale. L'Allaine et les deux usines.

25, Bart route de Bavans, lieudit : la Roche

Source :

Carte postale, Morel éd, s.d. [fin 19e ou début 20e siècle]. Lieu de conservation : Archives départementales du Doubs, Besançon. Cote : 6Fi25632-52

Lieu de conservation : Archives départementales du Doubs, Besançon - Cote du document : 6Fi25632-52

N° de l'illustration : 20112500269NUC4A

Date : 2011

Auteur : Jérôme Mongreville (reproduction)

Reproduction soumise à autorisation du titulaire des droits d'exploitation

© Région Bourgogne-Franche-Comté, Inventaire du patrimoine



Environs de Montbéliard (Doubs). Voujaucourt. Vue des Usines de La Roche.

25, Bart route de Bavans, lieudit : la Roche

Source :

Carte postale, éd. Metthez, s.d. [début 20e siècle]. Lieu de conservation : Archives communales, Montbéliard. Cote : 20Fi

Lieu de conservation : Archives communales, Montbéliard - Cote du document : 20Fi

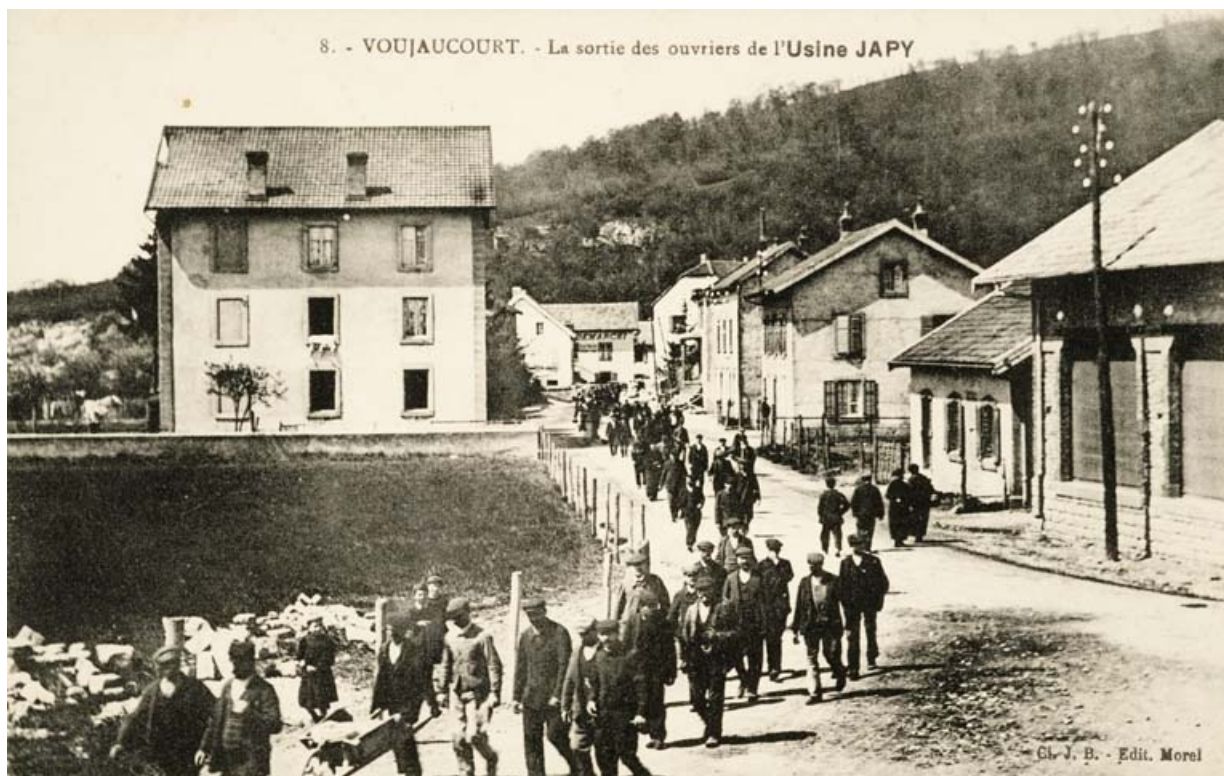
N° de l'illustration : 20122501503NUC2

Date : 2012

Auteur : Raphaël Favereaux (reproduction)

Reproduction soumise à autorisation du titulaire des droits d'exploitation

© Région Bourgogne-Franche-Comté, Inventaire du patrimoine



Voujaucourt - La sortie des ouvriers de l'usine Japy.

25, Bart route de Bavans, lieudit : la Roche

Source :

Carte postale, s.d. [fin 19e ou début 20e siècle]. Lieu de conservation : Archives départementales du Doubs, Besançon. Cote : 6Fi25632-8

Lieu de conservation : Archives départementales du Doubs, Besançon - Cote du document : 6Fi25632-8

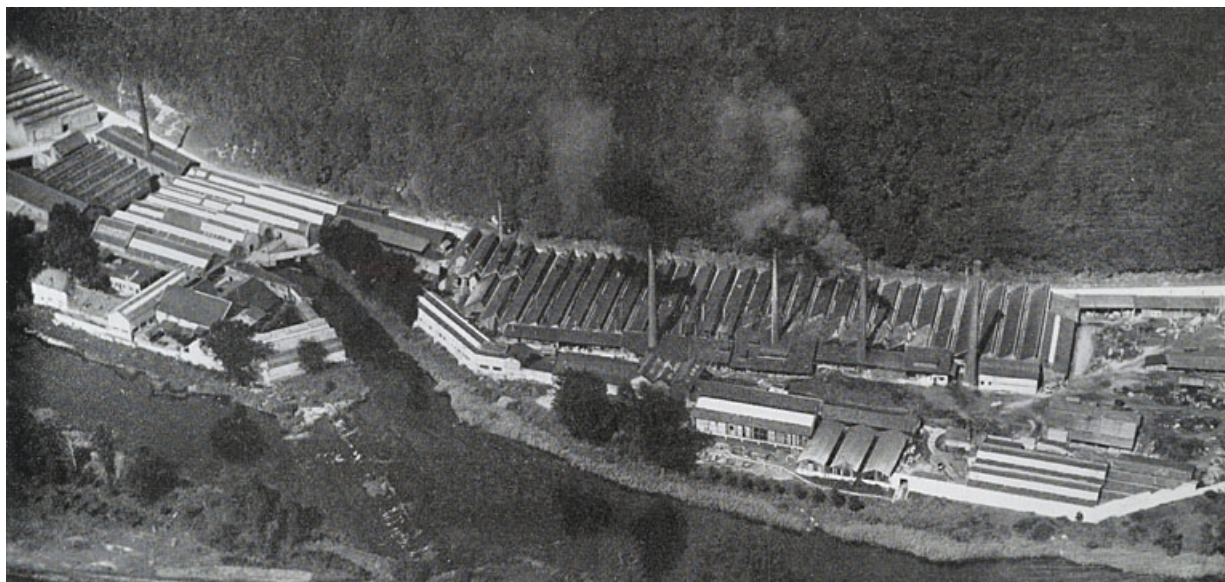
N° de l'illustration : 20112500270NUC4A

Date : 2011

Auteur : Jérôme Mongreville (reproduction)

Reproduction soumise à autorisation du titulaire des droits d'exploitation

© Région Bourgogne-Franche-Comté, Inventaire du patrimoine



[Vue aérienne de l'usine Japy de Laroche Voujaucourt].

25, Bart route de Bavans, lieudit : la Roche

Source :

Photographie , s.n., s.d. [1949]. Dans : " L'Opinion économique et financière ", 1949, n°2, p. 65.

N° de l'illustration : 20122500902NUC4A

Date : 2012

Auteur : Jérôme Mongreville (reproduction)

Reproduction soumise à autorisation du titulaire des droits d'exploitation

© Région Bourgogne-Franche-Comté, Inventaire du patrimoine



Bâtiment industriel vu de trois quarts.

25, Bart route de Bavans, lieudit : la Roche

N° de l'illustration : 20112501628NUC4A

Date : 2011

Auteur : Jérôme Mongreville

Reproduction soumise à autorisation du titulaire des droits d'exploitation

© Région Bourgogne-Franche-Comté, Inventaire du patrimoine