

## FORTIFICATION D'AGGLOMÉRATION

Bourgogne-Franche-Comté, Doubs  
Rougemont

Dossier IA25000872 réalisé en 2010

Auteur(s) : Liliane Hamelin, Christophe  
Jacques



### Historique

La forme de l'enceinte fortifiée du village, sans flanquement, suggère une date précoce de réalisation : probablement le 12<sup>e</sup> siècle. A l'origine, cette enceinte est peut-être constituée de palissades puis est construite en maçonnerie postérieurement, et ce avant 1370. En effet, à cette date, le mur d'enceinte est attesté dans la charte de franchise. Les fortifications vont connaître de multiples vicissitudes : Rougemont est pris par les Suisses en septembre 1476, et en novembre 1479, il est pillé et brûlé. Gilbert Cousin, en 1552, décrit le bourg comme étant en ruine, et en 1583, a lieu "l'accensement au profit de Pierre Freuriot d'une vieille tour en ruines, nommée la tour Rolin, adjacente aux fortifications du bourg, à charge de la rebâtir et couvrir à ses frais". En 1595, le village est incendié par les troupes de Tremblecourt ; l'enceinte urbaine et le château restent à l'état de ruine. Rougemont est encore ravagé, en 1636, par les troupes suédoises et françaises. D'après le Père Dunand, la porte Fourquay (ou "porte dessus") située rue de la Grande Côte n'existe déjà plus à la fin du 18<sup>e</sup> siècle. Le même auteur écrit, en 1783, à propos des fortifications : "on y voyait des tours rondes et carrées placées de distance en distance". L'une des deux portes Fourquay (percée en arc brisé) située Grande Rue est démolie en 1868, pour cause de vétusté et pour permettre une circulation plus aisée. Enfin, dans les années 1983-1984, est détruite la plus importante partie de muraille encore conservée (située entre les deux portes Fourquay).

**Période(s) principale(s) :** 12<sup>e</sup> siècle (?) / 13<sup>e</sup> siècle (?) / 14<sup>e</sup> siècle (?) / 15<sup>e</sup> siècle (?)

### Description

L'agglomération castrale est située sur un éperon barré divisé en une ville haute (basse-cour) occupant la pointe du promontoire et au sud, en un château barrant le paysage (détruit en 1809). Sa superficie est alors d'environ 1,5 hectare. Un bourg-dessous de forme semi-circulaire va être créé en contre-bas, sa superficie intra-muros est de 6,7 hectares (306 x 250 m) ; Rougemont est ainsi l'un des bourgs médiévaux les plus vastes du Doubs. Quatre portes donnaient accès au village : les deux portes Fourquay au sud (détruites), la porte du moulin (détruite) face au faubourg de Rougemontot et la porte du vieux moulin en direction de Baume-les-Dames. Cette dernière (conservée mais très restaurée au 20<sup>e</sup> siècle) est formée d'un simple arc en plein-cintre appareillé. Elle est accolée à une maison possédant une tour à deux archères-canonnières en trou de serrure. La porte de l'ancienne basse-cour ne conserve que ses deux piédroits dont un est épaulé par un contrefort. Du temps de l'historien Jules Gauthier, en 1890, elle possédait encore son arc en plein-cintre. Non loin de là, sont encore visibles les vestiges d'une tour du château accolée à la "maison d'autrefois", et un pan de muraille en contre-bas du presbytère. Certaines maisons de la ville basse sont construites sur le tracé des fortifications, englobant une part de leurs maçonneries, et longeant l'ancien fossé. Actuellement, le mur d'enceinte est conservé de manière très parcellaire ; des murs très épais sont encore décelables dans certaines constructions : 1,20 m (en AL 13), 1,50 m (en AL 27 et 28) ou encore sur les parcelles AK 185, 255 et 187. En AK 187, le rempart est conservé sur environ 5 m de hauteur, son sommet est couvert de lauze et on constate la présence de baies bouchées, dont une à meneau, probablement percées au 16<sup>e</sup> siècle. Un important massif en moellon visible rue de la Grande Côte est tout ce qui subsiste de la porte Fourquay (ou "porte dessus") menant à la Citadelle. Enfin, une maison localisée carrefour des Halles (AL 27) possède une archère-canonnière en "trou de serrure", formée d'une fente de visée surmontant un orifice circulaire, type très courant en Franche-Comté. Elle est percée dans la cave de l'aile en retour construite au-delà du tracé de l'enceinte. Peut-être est-il permis de voir en cette construction saillante les vestiges d'un élément défensif (serait-ce la tour Rolin ?) datant de la fin du Moyen Age.

## Éléments descriptifs

**Murs** : calcaire, moellon, enduit

## État de conservation :

vestiges

## Sources documentaires

### Documents figurés

- **3. - Rougemont. - Porte Fourquée (XIe siècle), démolie en 1868. (1) Extérieur. S.d. [4e quart 19e siècle, avant 1903].**  
3. - Rougemont. - Porte Fourquée (XIe siècle), démolie en 1868. (1) Extérieur. Carte postale, par A. B. et Cie à Nancy. S.d. [4e quart 19e siècle, avant 1903]. Porte la date 8 décembre 1903 (manuscrite) au recto.  
Lieu de conservation : Collection particulière
- **3. - Rougemont. - Porte Fourquée (XIe siècle), démolie en 1868. (1) Intérieur. S.d. [4e quart 19e siècle].**  
3. - Rougemont. - Porte Fourquée (XIe siècle), démolie en 1868. (1) Intérieur. Carte postale, par A. B. et Cie à Nancy. S.d. [4e quart 19e siècle]. Jouchoux éd. à Rougemont.  
Lieu de conservation : Collection particulière
- **ROUGEMONT. - Restes de l'enceinte fortifiée (XIIIe siècle). S.d. [4e quart 19e siècle, avant 1903].**  
ROUGEMONT. - Restes de l'enceinte fortifiée (XIIIe siècle). Carte postale, par A.B. et Cie à Nancy. S.d. [4e quart 19e siècle, avant 1903]. Porte la date 30 octobre 1903 (manuscrite) au recto.  
Lieu de conservation : Archives départementales du Doubs, Besançon- Cote du document : 6 Fi 25505/20
- **[Une partie du mur d'enceinte en cours de destruction vers 1983-1984, 29 Grande Rue].**  
[Une partie du mur d'enceinte en cours de destruction vers 1983-1984, 29 Grande Rue]. Photographie, par Gérard Grojean. S.d. [1983 ou 1984].  
Lieu de conservation : Collection particulière : Gérard Grojean, Rougemont
- **[Ancien corps de bâtiment en appentis accolé au mur d'enceinte, 27 Grande Rue, vers 1983-1984].**  
[Ancien corps de bâtiment en appentis accolé au mur d'enceinte, 27 Grande Rue, vers 1983-1984]. Photographie, par Gérard Grojean. S.d. [1983 ou 1984].  
Lieu de conservation : Collection particulière : Gérard Grojean, Rougemont

## Bibliographie

- **Hamelin, Liliane ; Jacques, Christophe. Rougemont, petite cité comtoise de caractère, 2011**  
Hamelin, Liliane ; Jacques, Christophe. Rougemont, petite cité comtoise de caractère. - Lyon : Lieux Dits, 2011. 80 p. : ill. en coul. ; 23 cm. (Parcours du patrimoine ; 361).

## Informations complémentaires

**Thématiques** : petites cités comtoises de caractère

**Aire d'étude et canton** : Rougemont

**Dénomination** : fortification d'agglomération

**Parties constituantes non étudiées** : enceinte, porte de ville

© Région Bourgogne-Franche-Comté, Inventaire du patrimoine



3.- Rougemont. Porte Fourquée (XIe siècle), démolie en 1868. Extérieur.  
25, Rougemont

**Source :**

**Carte postale, s.d. [1er quart 20e siècle] Lieu de conservation : collection particulière**

Lieu de conservation : Collection particulière

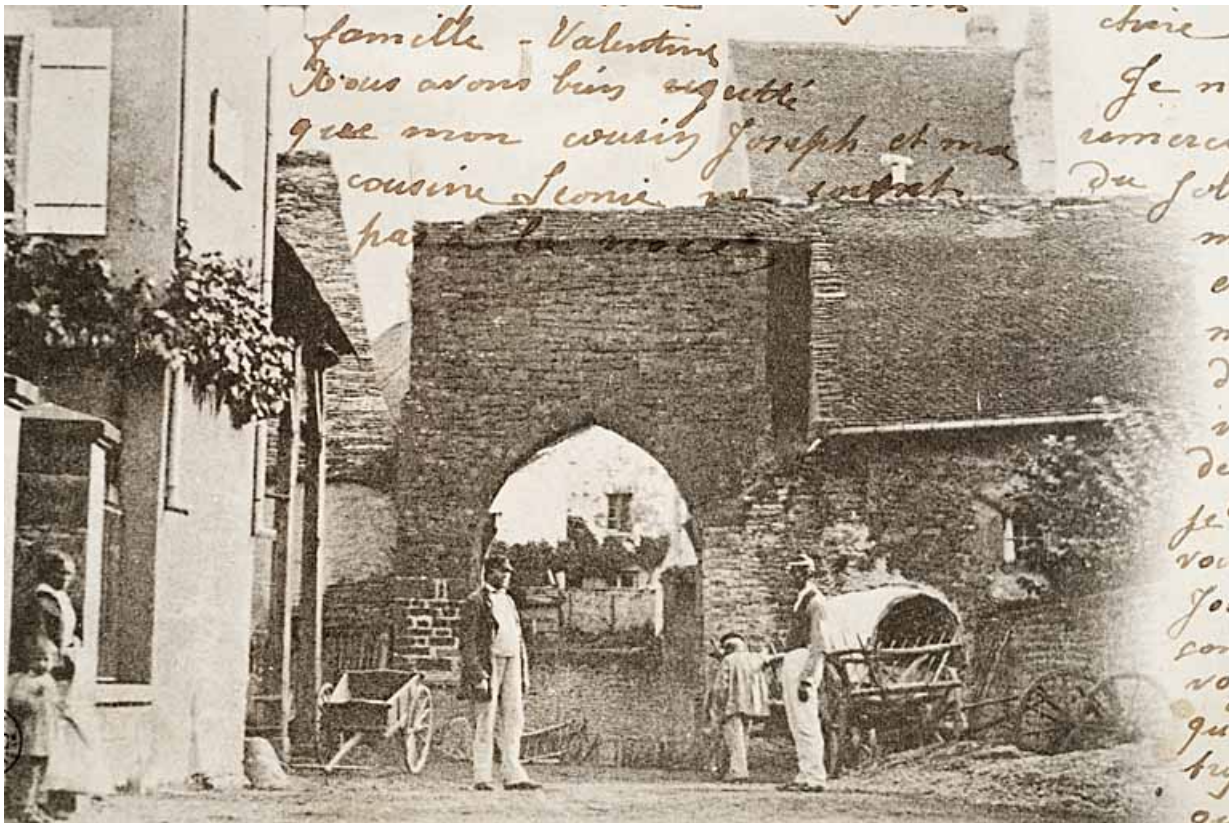
N° de l'illustration : 20112500348NUC4A

Date : 2011

Auteur : Jérôme Mongreville

Reproduction soumise à autorisation du titulaire des droits d'exploitation

© Région Bourgogne-Franche-Comté, Inventaire du patrimoine



Recadrage de la carte postale précédente [Doc. 02 : Rougemont. Porte Fourquée (XIe siècle), démolie en 1868. Extérieur].  
25, Rougemont

**Source :**

**Carte postale, s.d. [1er quart 20e siècle] Lieu de conservation : collection particulière**

Lieu de conservation : Collection particulière

N° de l'illustration : 20112500349NUC4A

Date : 2011

Auteur : Jérôme Mongreville

Reproduction soumise à autorisation du titulaire des droits d'exploitation

© Région Bourgogne-Franche-Comté, Inventaire du patrimoine



**3.- Rougemont.- Porte Fourquée (XIe siècle), démolie en 1868. Intérieur.**  
25, Rougemont

**Source :**

**Carte postale, s.d. [1er quart 20e siècle] Lieu de conservation : collection particulière**

Lieu de conservation : Collection particulière

N° de l'illustration : 20112500347NUC4A

Date : 2011

Auteur : Jérôme Mongreville

Reproduction soumise à autorisation du titulaire des droits d'exploitation

© Région Bourgogne-Franche-Comté, Inventaire du patrimoine



**ROUGEMONT. Restes de l'enceinte fortifiée (XIII<sup>e</sup> siècle).**  
25, Rougemont

**Source :**

**Carte postale, 1903 [date manuscrite] Lieu de conservation : Archives départementales du Doubs, Besançon. Cote : 6 Fi 25505/20**

Lieu de conservation : Archives départementales du Doubs, Besançon - Cote du document : 6 Fi 25505/20

N° de l'illustration : 20102500542NUC4A

Date : 2010

Auteur : Jérôme Mongreville

Reproduction soumise à autorisation du titulaire des droits d'exploitation

© Région Bourgogne-Franche-Comté, Inventaire du patrimoine



Une partie du mur d'enceinte en cours de destruction vers 1983-1984, 29 Grande Rue.  
25, Rougemont

**Source :**

**Photographie, s.d. [1983 ou 1984] , par Gérard Grojean. Lieu de conservation : collection particulière : Gérard Grojean, Rougemont. Cote : Non côté**

Lieu de conservation : Collection particulière : Gérard Grojean, Rougemont

N° de l'illustration : 20102501423NUC4A

Date : 2010

Auteur : Jérôme Mongreville

Reproduction soumise à autorisation du titulaire des droits d'exploitation

© Région Bourgogne-Franche-Comté, Inventaire du patrimoine



**Ancien corps de bâtiment en appentis accolé au mur d'enceinte, 27 Grande Rue.**  
25, Rougemont

**Source :**

**Photographie, s.d. [1983 ou 1984] , par Gérard Grojean. Lieu de conservation : collection particulière : Gérard Grojean, Rougemont. Cote : Non côté**

Lieu de conservation : Collection particulière : Gérard Grojean, Rougemont

N° de l'illustration : 20102501422NUC4A

Date : 2010

Auteur : Jérôme Mongreville

Reproduction soumise à autorisation du titulaire des droits d'exploitation

© Région Bourgogne-Franche-Comté, Inventaire du patrimoine





**Vue d'ensemble de la porte du Vieux Moulin et de la maison du Vieux Moulin depuis le jardin de l'ancien château Vorget.**  
25, Rougemont

N° de l'illustration : 20102500364NUC4A

Date : 2010

Auteur : Jérôme Mongreville

Reproduction soumise à autorisation du titulaire des droits d'exploitation

© Région Bourgogne-Franche-Comté, Inventaire du patrimoine



**Vue générale de la maison du Vieux Moulin depuis le jardin de l'ancien château Vorget.**  
25, Rougemont

N° de l'illustration : 20102500360NUC4A

Date : 2010

Auteur : Jérôme Mongreville

Reproduction soumise à autorisation du titulaire des droits d'exploitation

© Région Bourgogne-Franche-Comté, Inventaire du patrimoine



**Vue de la maison du Vieux Moulin depuis le jardin de l'ancien château Vorget.**  
25, Rougemont

N° de l'illustration : 20102500359NUC4A

Date : 2010

Auteur : Jérôme Mongreville

Reproduction soumise à autorisation du titulaire des droits d'exploitation

© Région Bourgogne-Franche-Comté, Inventaire du patrimoine



**Vue rapprochée de la maison du Vieux Moulin.**  
25, Rougemont

N° de l'illustration : 20102500362NUC4A

Date : 2010

Auteur : Jérôme Mongreville

Reproduction soumise à autorisation du titulaire des droits d'exploitation

© Région Bourgogne-Franche-Comté, Inventaire du patrimoine



**Vue d'ensemble de la porte du Vieux Moulin et de la maison du Vieux Moulin.**  
25, Rougemont

N° de l'illustration : 20102500358NUC4A

Date : 2010

Auteur : Jérôme Mongreville

Reproduction soumise à autorisation du titulaire des droits d'exploitation

© Région Bourgogne-Franche-Comté, Inventaire du patrimoine



**Vue rapprochée de la porte du Vieux Moulin et de la maison du Vieux Moulin.**  
25, Rougemont

N° de l'illustration : 20102500357NUC4A

Date : 2010

Auteur : Jérôme Mongreville

Reproduction soumise à autorisation du titulaire des droits d'exploitation

© Région Bourgogne-Franche-Comté, Inventaire du patrimoine



**Vue rapprochée de l'hôtel de voyageurs.**  
25, Rougemont

N° de l'illustration : 20102500678NUC4A

Date : 2010

Auteur : Jérôme Mongreville

Reproduction soumise à autorisation du titulaire des droits d'exploitation

© Région Bourgogne-Franche-Comté, Inventaire du patrimoine



**Vestige de la porte de l'ancienne basse-cour, Quartier de la Citadelle.**  
25, Rougemont

N° de l'illustration : 20102501363NUC4A

Date : 2010

Auteur : Jérôme Mongreville

Reproduction soumise à autorisation du titulaire des droits d'exploitation

© Région Bourgogne-Franche-Comté, Inventaire du patrimoine





**Revers des vestiges d'une tour du château accolée à la "maison d'autrefois", Quartier de la Citadelle.**  
25, Rougemont

N° de l'illustration : 20102500691NUC4A

Date : 2010

Auteur : Jérôme Mongreville

Reproduction soumise à autorisation du titulaire des droits d'exploitation

© Région Bourgogne-Franche-Comté, Inventaire du patrimoine



**Vestiges d'une tour du château accolée à la "maison d'autrefois", Quartier de la Citadelle.**  
25, Rougemont, 4 quartier de la Citadelle

N° de l'illustration : 20102501075NUC4A

Date : 2010

Auteur : Jérôme Mongreville

Reproduction soumise à autorisation du titulaire des droits d'exploitation

© Région Bourgogne-Franche-Comté, Inventaire du patrimoine



**Construction élevée sur le mur d'enceinte, 7 rue du Vieux Moulin.**  
25, Rougemont

N° de l'illustration : 20102501038NUC4A

Date : 2010

Auteur : Jérôme Mongreville

Reproduction soumise à autorisation du titulaire des droits d'exploitation

© Région Bourgogne-Franche-Comté, Inventaire du patrimoine



**Exemple d'une baie à meneaux (16e siècle) aménagée dans le mur d'enceinte, 7 rue du Vieux Moulin.  
25, Rougemont**

N° de l'illustration : 20102500650NUC4A

Date : 2010

Auteur : Jérôme Mongreville

Reproduction soumise à autorisation du titulaire des droits d'exploitation

© Région Bourgogne-Franche-Comté, Inventaire du patrimoine



**Ancienne baie encastrée dans le mur d'enceinte, 7 rue du Vieux Moulin.**  
25, Rougemont

N° de l'illustration : 20102500651NUC4A

Date : 2010

Auteur : Jérôme Mongreville

Reproduction soumise à autorisation du titulaire des droits d'exploitation

© Région Bourgogne-Franche-Comté, Inventaire du patrimoine



**Ancienne baie d'une maison construite sur le mur d'enceinte, 1 place du Marché.**  
25, Rougemont

N° de l'illustration : 20112500345NUC4A

Date : 2011

Auteur : Jérôme Mongreville

Reproduction soumise à autorisation du titulaire des droits d'exploitation

© Région Bourgogne-Franche-Comté, Inventaire du patrimoine



**Archère-canonnnière en "trou de serrure", 2 rue du Carrefour des Halles.  
25, Rougemont**

N° de l'illustration : 20112500346NUC4A

Date : 2011

Auteur : Jérôme Mongreville

Reproduction soumise à autorisation du titulaire des droits d'exploitation

© Région Bourgogne-Franche-Comté, Inventaire du patrimoine