

FONTAINE, ABREUVOIR DE ROUGEMONTOT DITE FONTAINE DE LA VIERGE

Bourgogne-Franche-Comté, Doubs
Rougemont
Rougemontot - rue des Gratteris, rue de l' Ancien
Cimetière

Dossier IA25000768 réalisé en 2010
Auteur(s) : Liliane Hamelin, Christophe Jacques



Historique

Une délibération municipale, du 14 août 1842, précise que la fontaine de Rougemontot est complètement dégradée, les pierres du bassin sont disjointes. On en décide la reconstruction sur un plan nouveau et plus commode, dressé par l'architecte ordinaire de la commune, J. A. Clerc, le 15 octobre 1842. Elle est composée d'un puisard traité à l'antique entouré de deux abreuvoirs en L. La réception provisoire des travaux intervient le 15 mars 1844. En 1846-1847, l'architecte Painchaux, de Besançon, la reconstruit quelques dizaines de mètres plus loin, charge à lui de réutiliser, dans un souci d'économie, la pile conçue par Clerc. Des différences de traitement des détails apparaissent entre les dessins de l'architecte et la réalisation. Une source située près de la chaussée des Trimblots est choisie pour l'alimenter en eau. En 1883, la fontaine ayant un rendement insuffisant, la source dite de la Sève l'approvisionne désormais. Enfin, en 1893, se troublant fréquemment par temps de pluie et ayant toujours un débit trop faible, on l'alimente par la source des Lhommones, et l'entrepreneur Nicolas Clavier en répare les margelles, rejointoie diverses maçonneries, restaure le pavage, remplace les tôles des trois niches, de la porte de la pile de jet et les mascarons. Elle est à nouveau restaurée à la fin décembre 1929 par Georges Bruet, de Rougemont. A une date indéterminée, les trois sculptures de dauphins à trident placées dans les niches ainsi que leurs plaques métalliques sont enlevées, et la baie centrale reçoit une Vierge à l'Enfant en fonte (qui sera peinte postérieurement). Elle est restaurée en 1985, et dans les années 2000, la statue de la Vierge est repeinte par Paul Zaccoletti, artisan local. Actuellement, seul l'abreuvoir est encore en eau.

Période(s) principale(s) : 2e quart 19e siècle
Dates : 1844 (daté par source) / 1847 (daté par source)

Auteur(s) de l'oeuvre :
Painchaux (architecte, attribution par source), J. Auguste Clerc (architecte, attribution par source)

Description

Conçue sur un plan en demi-cercle, la fontaine, en pierre jaune, se compose d'un puisard quadrangulaire percé d'une baie cintrée sur chacune de ses faces, lesquelles sont encadrées par des pilastres supportant un entablement, une corniche et un attique. Trois vasques en fonte trouvent place sous les baies. Le puisard est installé sur une large plateforme, à laquelle on accède par deux volées d'escalier latérales, ceinturée par un abreuvoir semi-annulaire.

Éléments descriptifs

Murs : calcaire, pierre de taille
Escaliers : escalier de distribution extérieur, escalier droit, en maçonnerie

Décor

Techniques : sculpture, fonderie
Représentations : Vierge à l'Enfant
Précision sur les représentations :

La statue de la Vierge à l'Enfant est placée dans la baie centrale de l'édicule.

Sources documentaires

Documents d'archives

- **Archives départementales du Doubs : OAC 515/10 Archives communales. Rougemont. Adduction d'eau. 1831-1893.**
Archives départementales du Doubs : OAC 515/10 Archives communales. Rougemont. Adduction d'eau. 1831-1893.
Lieu de conservation : Archives départementales du Doubs, Besançon- Cote du document : OAC 515/10

Documents figurés

- **Projet de reconstruction de la fontaine de Rougemontot. 15 octobre 1842.**
Projet de reconstruction de la fontaine de Rougemontot. Dessin (plume, lavis), par l'architecte J. Auguste Clerc. Baume le 15 octobre 1842.
Lieu de conservation : Archives départementales du Doubs, Besançon
- **Construction d'une fontaine publique. Elévation. Plan. 1846**
Construction d'une fontaine publique. Elévation. Plan. Dessin à la plume et lavis sur papier, par Painchaux (architecte). 1846. Echelles 1/100 (plan) et 1/50 (élévation).
Lieu de conservation : Archives départementales du Doubs, Besançon- Cote du document : OAC 515/10
- **Construction d'une fontaine publique [coupe]. 1846.**
Construction d'une fontaine publique [coupe]. Dessin à la plume et lavis sur papier, par Painchaux (architecte).1846. Echelle 1/50.
Lieu de conservation : Archives départementales du Doubs, Besançon- Cote du document : OAC 515/10
- **Rougemont (Doubs). Fontaine de Rougemontot. S.d. [début 20e siècle].**
Rougemont (Doubs). Fontaine de Rougemontot. Carte postale, s.d. [début 20e siècle].
Lieu de conservation : Archives départementales du Doubs, Besançon- Cote du document : 6 FI 25505/63
- **Rougemont (Doubs). Fontaine de Rougemontot. S.d. [début 20e siècle].**
Rougemont (Doubs). Fontaine de Rougemontot. Carte postale. S.d. [début 20e siècle].
Lieu de conservation : Archives départementales du Doubs, Besançon- Cote du document : 6 FI 25505/5

Bibliographie

- **Hamelin, Liliane ; Jacques, Christophe. Rougemont, petite cité comtoise de caractère, 2011**
Hamelin, Liliane ; Jacques, Christophe. Rougemont, petite cité comtoise de caractère. - Lyon : Lieux Dits, 2011. 80 p. : ill. en coul. ; 23 cm. (Parcours du patrimoine ; 361).

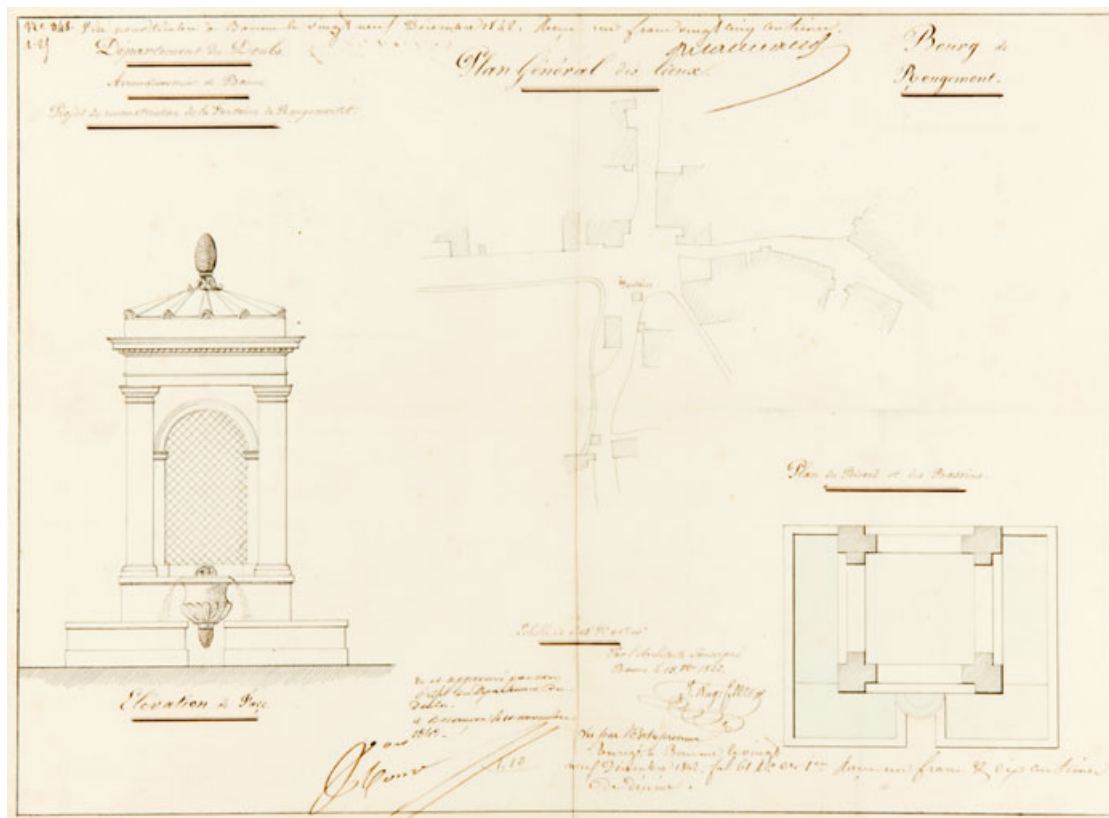
Informations complémentaires

Thématiques : petites cités comtoises de caractère

Aire d'étude et canton : Rougemont

Dénomination : fontaine, abreuvoir

© Région Bourgogne-Franche-Comté, Inventaire du patrimoine



Projet de reconstruction de la fontaine de Rougemontot. 15 octobre 1842.

25, Rougemont rue des Gratteris, lieudit : Rougemontot

Source :

Projet de reconstruction de la fontaine de Rougemontot. Dessin (plume, lavis), par l'architecte J. Auguste Clerc. Baume le 15 octobre 1842.

Lieu de conservation : Archives départementales du Doubs, Besançon

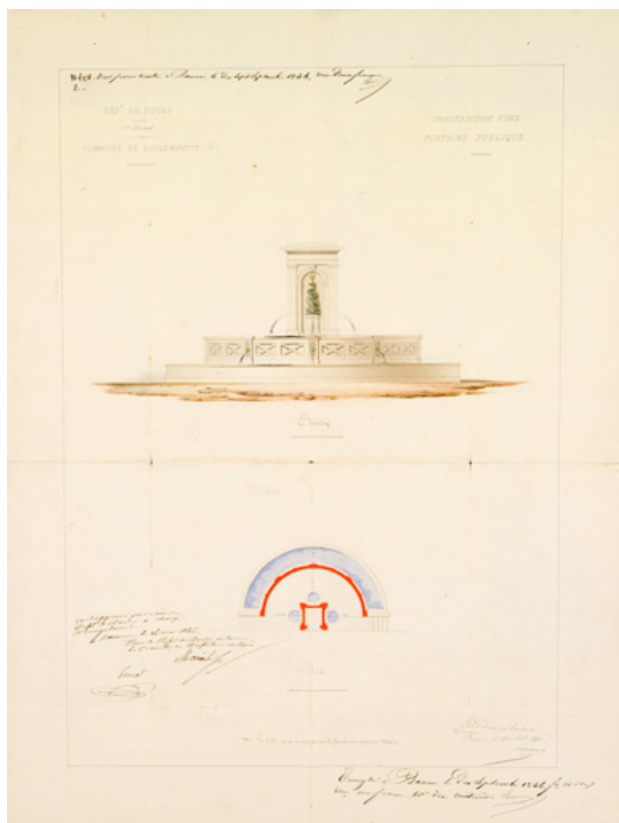
N° de l'illustration : 20102500558NUC4A

Date : 2010

Auteur : Jérôme Mongreville

Reproduction soumise à autorisation du titulaire des droits d'exploitation

© Région Bourgogne-Franche-Comté, Inventaire du patrimoine



Construction d'une fontaine publique. Elévation. Plan. 1846.

25, Rougemont rue des Gratteris, lieudit : Rougemontot

Source :

Construction d'une fontaine publique. Elévation. Plan. Dessin à la plume et lavis sur papier, par Painchaux (architecte). 1846. Echelles 1/100 (plan) et 1/50 (élévation).

Lieu de conservation : Archives départementales du Doubs, Besançon - Cote du document : OAC 515/10

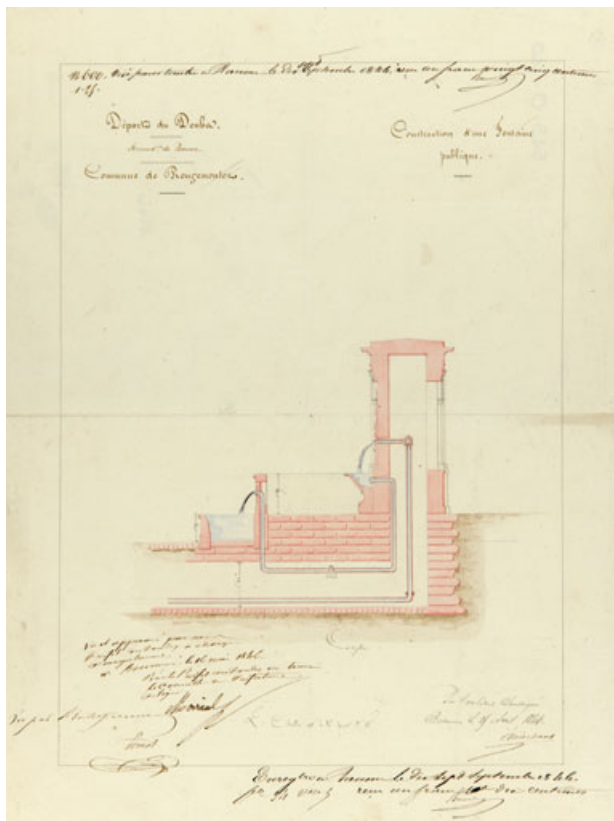
N° de l'illustration : 20102500569NUC2A

Date : 2010

Auteur : Jérôme Mongreville

Reproduction soumise à autorisation du titulaire des droits d'exploitation

© Région Bourgogne-Franche-Comté, Inventaire du patrimoine



Commune de Rougemont. Construction d'une fontaine publique.

25, Rougemont rue des Gratteris, lieudit : Rougemontot

Source :

Dessin à la plume et lavis sur papier, échelle 1:50, 1846, par Painchaux (architecte). Lieu de conservation :

Archives départementales du Doubs, Besançon. Cote : OAC 515/10

Lieu de conservation : Archives départementales du Doubs, Besançon - Cote du document : OAC 515/10

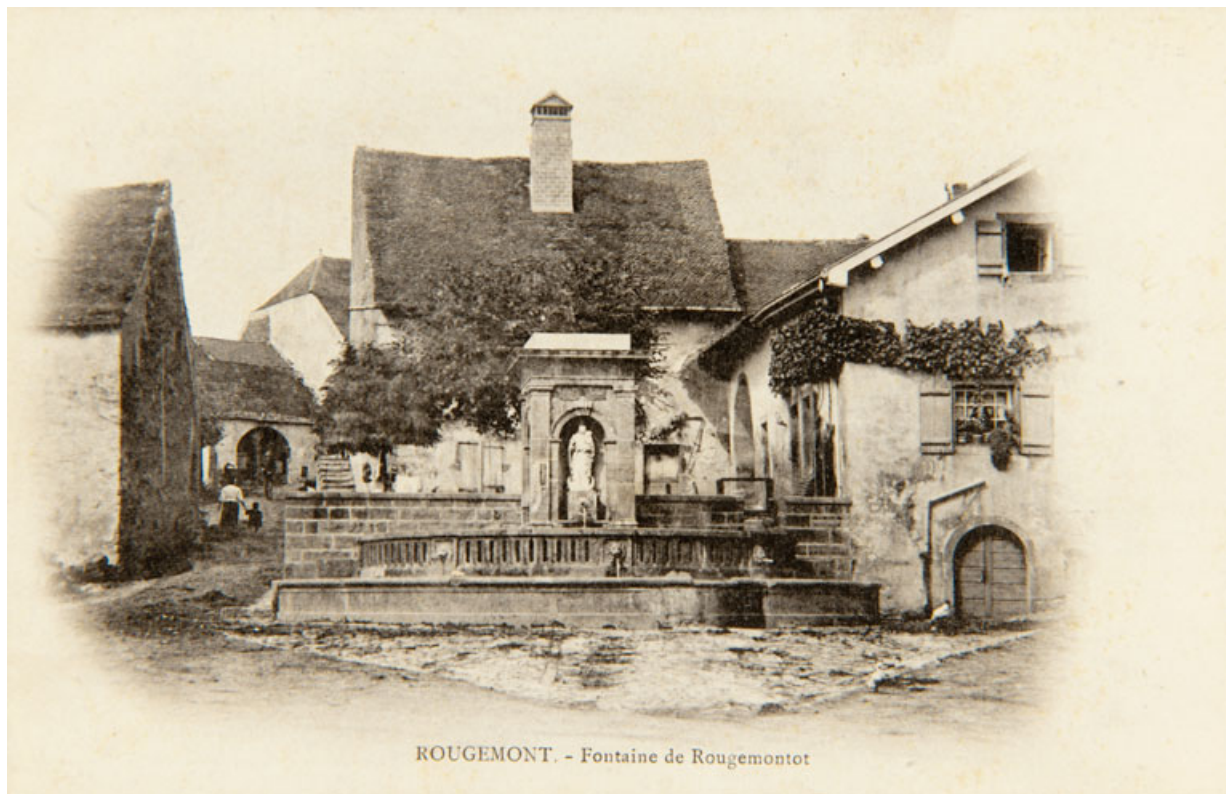
N° de l'illustration : 20102500557NUC4A

Date : 2010

Auteur : Jérôme Mongreville

Reproduction soumise à autorisation du titulaire des droits d'exploitation

© Région Bourgogne-Franche-Comté, Inventaire du patrimoine



ROUGEMONT. - Fontaine de Rougemontot

Rougemont (Doubs). Fontaine de Rougemontot.

25, Rougemont rue des Gratteris, lieudit : Rougemontot

Source :

Carte postale, s.d. [début 20e siècle]. Lieu de conservation : Archives départementales du Doubs, Besançon. Cote : 6 FI 25505/5

Lieu de conservation : Archives départementales du Doubs, Besançon - Cote du document : 6 FI 25505/5

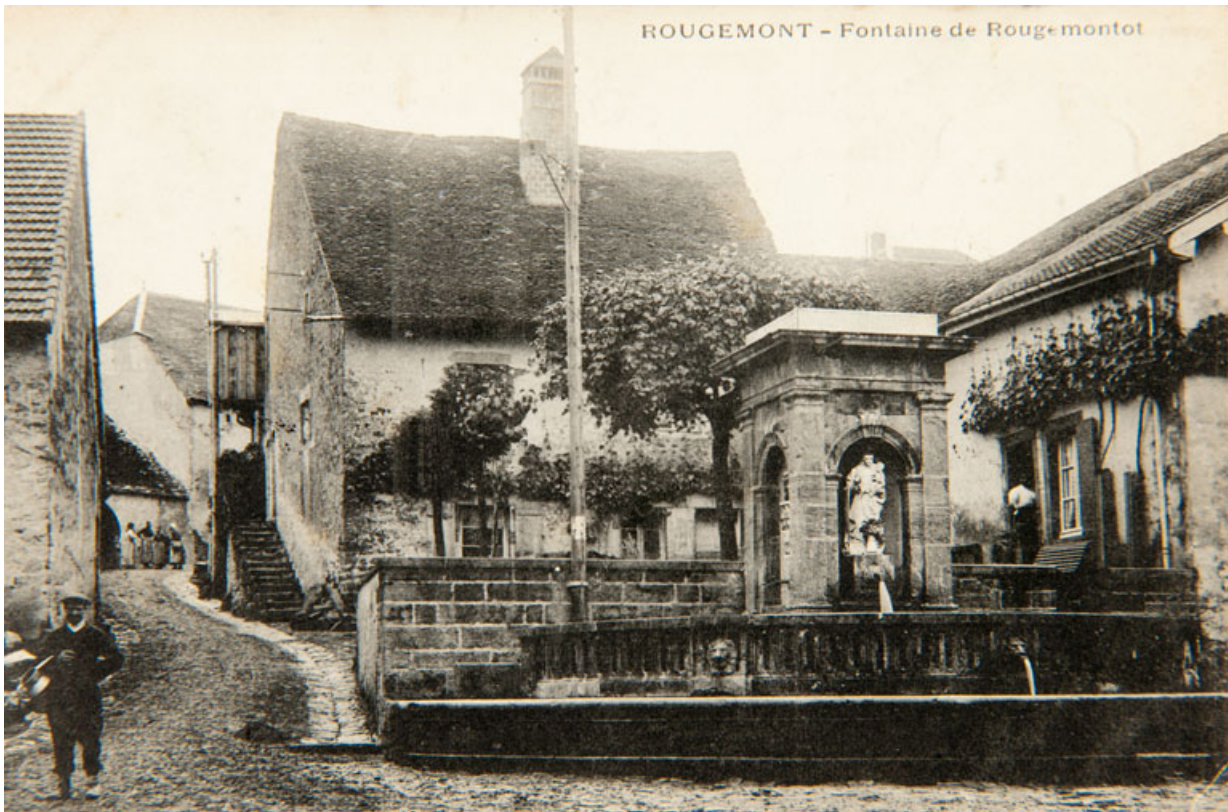
N° de l'illustration : 20102500548NUC4A

Date : 2010

Auteur : Jérôme Mongreville

Reproduction soumise à autorisation du titulaire des droits d'exploitation

© Région Bourgogne-Franche-Comté, Inventaire du patrimoine



Rougemont (Doubs). Fontaine de Rougemontot.

25, Rougemont rue des Gratteris, lieudit : Rougemontot

Source :

Carte postale, s.d. [début 20e siècle]. Lieu de conservation : Archives départementales du Doubs, Besançon. Cote : 6 FI 25505/63

Lieu de conservation : Archives départementales du Doubs, Besançon - Cote du document : 6 FI 25505/63

N° de l'illustration : 20102500552NUC4A

Date : 2010

Auteur : Jérôme Mongreville

Reproduction soumise à autorisation du titulaire des droits d'exploitation

© Région Bourgogne-Franche-Comté, Inventaire du patrimoine



Vue d'ensemble dans le quartier de Rougemontot.

25, Rougemont rue des Gratteris, lieudit : Rougemontot

N° de l'illustration : 20102500590NUC4A

Date : 2010

Auteur : Jérôme Mongreville

Reproduction soumise à autorisation du titulaire des droits d'exploitation

© Région Bourgogne-Franche-Comté, Inventaire du patrimoine



Vue générale.

25, Rougemont rue des Gratteris, lieudit : Rougemontot

N° de l'illustration : 20102500715NUC4A

Date : 2010

Auteur : Jérôme Mongreville

Reproduction soumise à autorisation du titulaire des droits d'exploitation

© Région Bourgogne-Franche-Comté, Inventaire du patrimoine



Vue de l'abreuvoir.

25, Rougemont rue des Gratteris, lieudit : Rougemontot

N° de l'illustration : 20102500713NUC4A

Date : 2010

Auteur : Jérôme Mongreville

Reproduction soumise à autorisation du titulaire des droits d'exploitation

© Région Bourgogne-Franche-Comté, Inventaire du patrimoine



Niche centrale de la borne fontaine abritant une statue de la Vierge à l'Enfant.
25, Rougemont rue des Gratteris, lieudit : Rougemontot

N° de l'illustration : 20102500714NUC4A

Date : 2010

Auteur : Jérôme Mongreville

Reproduction soumise à autorisation du titulaire des droits d'exploitation

© Région Bourgogne-Franche-Comté, Inventaire du patrimoine



Tête de lion ornant la borne fontaine, vue de trois quart.

25, Rougemont rue des Gratteris, lieudit : Rougemontot

N° de l'illustration : 20102500711NUC4A

Date : 2010

Auteur : Jérôme Mongreville

Reproduction soumise à autorisation du titulaire des droits d'exploitation

© Région Bourgogne-Franche-Comté, Inventaire du patrimoine



Tête de lion ornant la borne fontaine, vue de face.

25, Rougemont rue des Gratteris, lieudit : Rougemontot

N° de l'illustration : 20102500712NUC4A

Date : 2010

Auteur : Jérôme Mongreville

Reproduction soumise à autorisation du titulaire des droits d'exploitation

© Région Bourgogne-Franche-Comté, Inventaire du patrimoine