

PORTS

Bourgogne-Franche-Comté, Doubs
Besançon

Dossier IA25000425 réalisé en
2006

Auteur(s) : Laurent Poupard



Historique

Le premier grand port de Besançon est le port au bois, implanté sur la rive droite au faubourg Rivotte, juste en amont de la ville. La municipalité y reprend en 1729 les installations aménagées par les marchands pour arrêter les bûches livrées par flottage et y organise son " chantier de bois " : elle régit la vente du bois de chauffage afin d'opérer un contrôle sur les prix et de les régulariser. Là arrivent aussi les bois de construction et de là partent, sous forme de radeaux, les grands bois (bois de charpente en sapin) destinés aux chantiers de la Méditerranée. L'ouverture du canal du Rhône au Rhin s'accompagne de la création de ports, en ville même - ports publics de Chamars (1831) à bassin fermé, de Strasbourg (1864) et de Canot (1883) en bordure du Doubs, port privé du négociant Déprez (décennie 1850) - ou en aval, à Casamène - ports privés de l'usine à gaz, Marquis (marchand de charbon) et Martin-Brey (faïencerie et textile). Aux Près-de-Vaux, sur la rive droite face à Rivotte, un nouveau port aux grands bois est aménagé entre 1875 et 1884 par la Cie PLM pour servir au transbordement voie ferrée - voie d'eau. Les usines qui se développent en amont créent leurs propres installations : Papeteries bisontines (implantées en 1890), Soierie de Chardonnet (1891) et " Pétrolierie " (1898). Le trafic est modeste : 45 950 t pour l'ensemble des ports (hors ceux de Casamène) sur la période 1896-1901, soit 5035 t à Chamars, 1010 t à Canot, 417 t au quai de Strasbourg, 4798 t à celui de Bregille, 11 776 t à Rivotte, 16 751 t aux Près-de-Vaux, 3374 t aux Papeteries, 1270 t à celui des Soieries et 1519 t à la " Pétrolierie ". Le peu de mouvements des trois premiers rend compte de leur exiguïté mais aussi de la baisse de fréquentation de la " boucle " du Doubs depuis la création en 1882 du tunnel de navigation sous la citadelle, qui la court-circuite. La perspective d'une hausse du trafic, liée aux travaux d'amélioration du canal dans les années 1920, relance la question de la création d'un port moderne à Besançon. Porté par la Chambre de Commerce, le projet de Port fluvial de l'ingénieur des Ponts et Chaussées Moreau se concrétise de 1936 à 1939, sur la rive gauche. Relié par voie ferrée à celui des Près-de-Vaux, cet établissement ouvre en 1957 une annexe un peu en amont, à l'emplacement de la gare de Rivotte qui avait succédé à l'ancien port au bois en 1910. Toutefois, les déchargements (charbon, matériaux de construction et produits agricoles essentiellement) l'emportent sur les expéditions : les premiers représentent 57 258 t en 1957, les secondes 7367 t. En 1962, le trafic total est inférieur à 30 000 t, avec 88 péniches entrantes et 45 au départ ; les ports des Près-de-Vaux, Rivotte et Casamène sont dédiés à la réception de charbon (17 500 t). Tout trafic de marchandises disparaît dans les années 1980-1990 et le Port fluvial perd sa grue en 1993. Certains ports ont été transformés en parking ou en parc, d'autres ont disparu. Celui des Près-de-Vaux et le Port fluvial ont perdu tout ou partie de leurs constructions et font l'objet de projets de reconversion. Au moulin Saint-Paul, une halte nautique a été aménagée en aval de l'écluse. Par ailleurs, Voies navigables de France a, depuis quelques années, mis en place un programme d'aménagement de pontons pour la navigation de plaisance ou de commerce, programme moins lourd que la création de ports ou de haltes nautiques : 3 ont ainsi été établis en aval des écluses n° 49 de la Malate, 50 N de Tarragnoz et 52 de Velotte.

Période(s) principale(s) : 18e siècle / 2e quart 19e siècle / 3e quart 19e siècle / 4e quart 19e siècle / 2e quart 20e siècle

Description

Les ports signalés au fil du temps sur la commune de Besançon ont pu être extrêmement rudimentaires, sans aucune installation ou avec installation de transbordement mais sans quai par exemple, ou très complets comme le Port fluvial : 300 m de quai en 1939, avec desserte ferroviaire (800 m de voies ferrées), trémies, bascule, magasin couvert, terre-pleins proposés à la location et susceptibles de construction, grue électrique et locotracteur. D'amont en aval se succédaient rive droite les ports de la " Pétrolierie " (quai, 12 x 5 m), des Soieries (portique en béton), des Papeteries bisontines (80 x 40 m, grue), des

Près-de-Vaux (140 m de quai, grue, transbordeur), de Bregille (150 x 10 m), de Strasbourg (quai, 150 x 12 m), Déprez ("banquette d'embarquement et de débarquement") et de Canot (quai, 80 x 14 m). Sur la rive gauche : port de Rivotte (300 m de quai, grue), Port fluvial (300 m de quai, grue), Saint-Paul (125 x 20 m, grue), halte nautique de Saint-Paul (pontons), ports de Chamars (280 m de quai, bassin), de l'usine à gaz (40 x 60 m, transbordeur), Marquis (50 x 100 m) et Martin-Brey (50 x 5 m). Seuls sont encore identifiables par leur quai ceux des Près-de-Vaux, de Rivotte, du Port fluvial (avec bâtiments), de Strasbourg, de Canot et de Chamars (avec bassin), par son portique celui des Soieries et par ses installations la halte du moulin Saint-Paul. Ce dernier est situé dans une zone protégée (site inscrit) depuis le 30 septembre 1942, celle du Port fluvial l'étant à compter du 9 octobre suivant.

Éléments descriptifs

Décompte des œuvres : repérés 16, étudiés 7

Sources documentaires

Documents figurés

- **[Vue d'ensemble de la vallée du Doubs à Casamène], 1ère moitié 20e siècle.**
[Vue d'ensemble de la vallée du Doubs à Casamène], 1ère moitié 20e siècle. Photographie, s.d. [1ère moitié 20e siècle], par Manias (? , photographe)
Lieu de conservation : Région Bourgogne-Franche-Comté, Inventaire et Patrimoine, Besançon- Cote du document : Fonds Manias, MA250081PY
- **[Vue d'ensemble de la partie amont du port de Rivotte, du pont ferroviaire du de la citadelle, depuis Bregille], 1ère moitié 20e siècle.**
[Vue d'ensemble de la partie amont du port de Rivotte, du pont ferroviaire du de la citadelle, depuis Bregille], 1ère moitié 20e siècle. Photographie, s.d. [1ère moitié 20e siècle], par Manias (photographe) (attribution incertaine)
Lieu de conservation : Région Bourgogne-Franche-Comté, Inventaire et Patrimoine, Besançon- Cote du document : Fonds Manias, MA250125P
- **[Vue d'ensemble plongeante sur la vallée du Doubs à Casamène], 1ère moitié 20e siècle.**
[Vue d'ensemble plongeante sur la vallée du Doubs à Casamène], 1ère moitié 20e siècle. Photographie, s.d. [1ère moitié 20e siècle], par Manias (photographe) (attribution incertaine)
Lieu de conservation : Région Bourgogne-Franche-Comté, Inventaire et Patrimoine, Besançon- Cote du document : Fonds Manias, MA250075PY
- **Carte topographique, IGN, 2000, échelle 1:25 000 agrandie à 1:20 000. Scan 25, licence n° 2000/CUIN/9036.**
Carte topographique, IGN, 2000, échelle 1:25 000 agrandie à 1:20 000. Scan 25, licence n° 2000/CUIN/9036.
- **[Vue d'ensemble plongeante sur le port des Prés-de-Vaux, le faubourg Rivotte du la citadelle, depuis Bregille], 1ère moitié 20e siècle.**
[Vue d'ensemble plongeante sur le port des Prés-de-Vaux, le faubourg Rivotte du la citadelle, depuis Bregille], 1ère moitié 20e siècle. Photographie, s.d. [1ère moitié 20e siècle], par Manias (photographe) (attribution incertaine)
Lieu de conservation : Région Bourgogne-Franche-Comté, Inventaire et Patrimoine, Besançon- Cote du document : Fonds Manias, MA250071PY
- **[Détail d'une vue aérienne des quartiers est de la " boucle ", montrant le Port fluvial depuis l'ouest], 1956.**
[Détail d'une vue aérienne des quartiers est de la " boucle ", montrant le Port fluvial depuis l'ouest], 1956. Photographie, 1956, par Henrard, Roger (photographe)
Lieu de conservation : Région Bourgogne-Franche-Comté, Inventaire et Patrimoine, Besançon- Cote du document : Fonds Henrard, HE250055NR
- **Plan de Besançon, 1893-1894.**
Plan de Besançon, 1893-1894. Dessin imprimé en couleur, s.d. [1893-1894], Ch. Marion éditeur à Besançon, Lith. et Typ. Courbe-Rouzet à Dole, 31 x 42 cm, d'après Rouzet, Louis (ingénieur civil)
Lieu de conservation : Archives départementales du Doubs, Besançon- Cote du document : 3 S 634
- **La Franche-Comté. 85 - Besançon - La Citadelle et le Doubs à Rivotte [vue plongeante sur le port des Prés-de-Vaux], 1er quart 20e siècle.**
La Franche-Comté. 85 - Besançon - La Citadelle et le Doubs à Rivotte [vue plongeante sur le port des Prés-de-Vaux], 1er quart 20e siècle. Carte postale, s.d. [1er quart 20e siècle, avant le 31 août 1921], B.F. éd. à Paris.
Lieu de conservation : Archives départementales du Doubs, Besançon- Cote du document : 6 Fi 25056 AA.94
- **[Barques lavandières et façade sur l'eau des maison du quartier Battant avant la construction du quai Veil-Picard], milieu 19e siècle.**
[Barques lavandières et façade sur l'eau des maison du quartier Battant avant la construction du quai Veil-Picard], milieu 19e siècle. Photographie, s.d. [milieu 19e siècle, avant 1877], 20 x 27 cm.
Lieu de conservation : Archives départementales du Doubs, Besançon- Cote du document : 23 Fi 21

- **Les Quais, vus du Pont de Canot [et le port de Canot], 4e quart 19e siècle.**

Les Quais, vus du Pont de Canot [et le port de Canot], 4e quart 19e siècle. Carte postale, s.d. [4e quart 19e siècle, avant le 28 octobre 1900].

Lieu de conservation : Archives départementales du Doubs, Besançon- Cote du document : 6 Fi 25056 M.29

- **[Bateau équipé d'une grue, dans le port de Chamars], 3e quart 19e siècle.**

[Bateau équipé d'une grue, dans le port de Chamars], 3e quart 19e siècle. Photographie stéréoscopique, s.d. [3e quart 19e siècle].

Lieu de conservation : Archives départementales du Doubs, Besançon- Cote du document : 2 Fi 489

- **Besançon - Inondations de Janvier 1910. Pont de la République. Amoncellement de bois sur le Canal.**

Besançon - Inondations de Janvier 1910. Pont de la République. Amoncellement de bois sur le Canal. Carte postale, 1910.

Lieu de conservation : Archives départementales du Doubs, Besançon- Cote du document : 6 Fi 25056 N.32

- **Besançon. Les Bords du Doubs à Casamène, 1er quart 20e siècle.**

Besançon. Les Bords du Doubs à Casamène, 1er quart 20e siècle. Carte postale, s.d. [1er quart 20e siècle, avant le 16 mars 1924], C. Lardier éd. à Besançon.

Lieu de conservation : Archives départementales du Doubs, Besançon- Cote du document : 6 Fi 25056 X.90

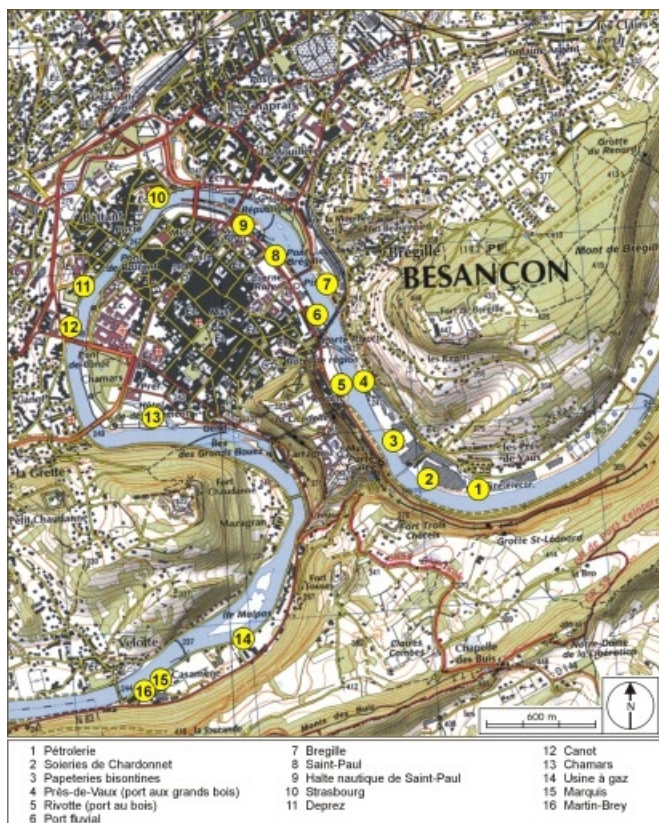
Informations complémentaires

- **Voir le dossier numérisé :** <https://patrimoine.bourgognefranchecomte.fr/gtrudov/IA25000425/index.htm>

Thématiques : le canal du Rhône au Rhin

Dénomination : port

© Région Bourgogne-Franche-Comté, Inventaire du patrimoine



Carte de localisation des ports. Carte topographique, IGN, 2000, échelle 1:25 000 agrandie à 1:20 000. Scan 25, licence n° 2000/CUIN/9036.

25, Besançon

Source :

Carte topographique, IGN, 2000, échelle 1:25 000 agrandie à 1:20 000. Scan 25, licence n° 2000/CUIN/9036.

N° de l'illustration : 20062500345NUDA

Date : 2006

Auteur : André Céréza

Reproduction soumise à autorisation du titulaire des droits d'exploitation

© Région Bourgogne-Franche-Comté, Inventaire du patrimoine



Plan de Besançon, 1893-1894.

25, Besançon

Source :

Dessin imprimé en couleur, s.d. [1893-1894], Ch. Marion éditeur à Besançon, Lith. et Typ. Courbe-Rouzet à Dole, 31 x 42 cm, par Rouzet, Louis (d'après, ingénieur civil). Lieu de conservation : Archives départementales du Doubs, Besançon. Cote : 3 S 634

Lieu de conservation : Archives départementales du Doubs, Besançon - Cote du document : 3 S 634

N° de l'illustration : 20062500070NUCA

Date : 2006

Auteur : Yves Sancey

Reproduction soumise à autorisation du titulaire des droits d'exploitation

© Région Bourgogne-Franche-Comté, Inventaire du patrimoine



[Barques lavandières et façade sur l'eau des maison du quartier Battant avant la construction du quai Veil-Picard], milieu 19e siècle.

25, Besançon

Source :

Photographie, s.d. [milieu 19e siècle, avant 1877], 20 x 27 cm. Lieu de conservation : Archives départementales du Doubs, Besançon. Cote : 23 Fi 21

Lieu de conservation : Archives départementales du Doubs, Besançon - Cote du document : 23 Fi 21

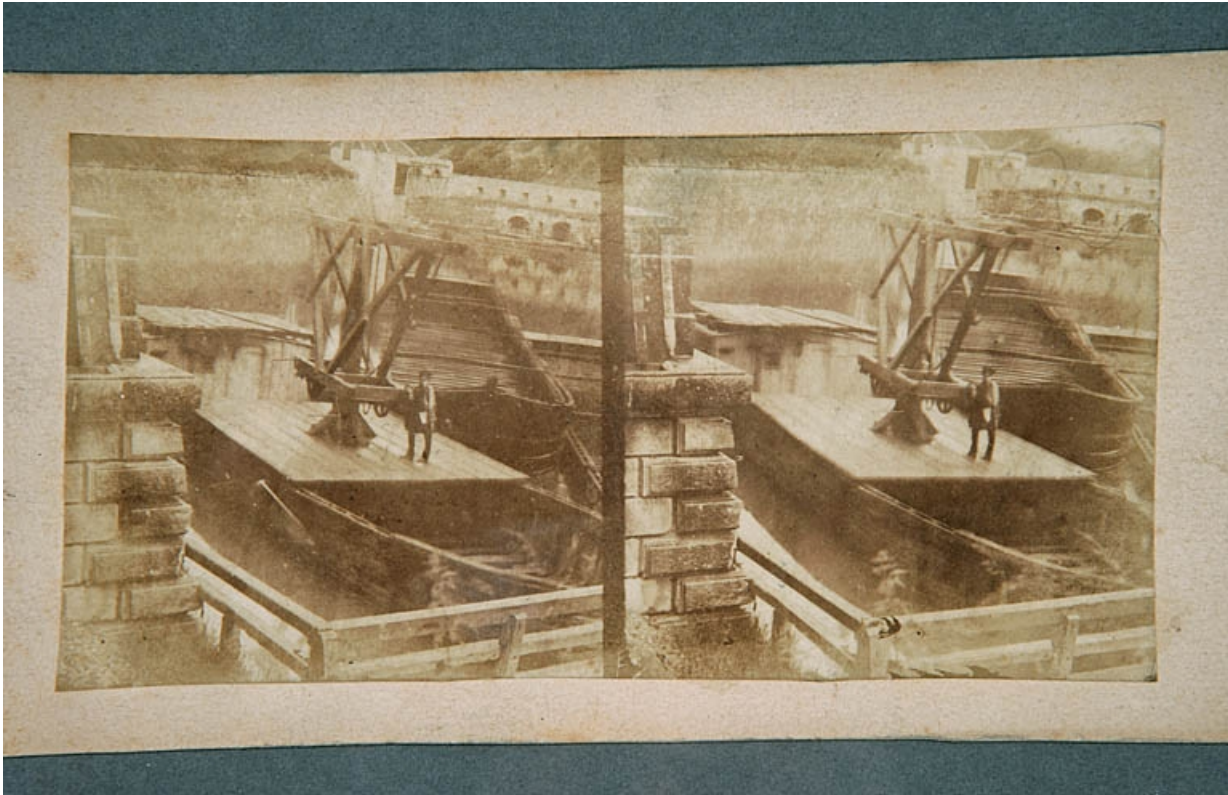
N° de l'illustration : 20062500040NUCA

Date : 2006

Auteur : Yves Sancey (reproduction)

Reproduction soumise à autorisation du titulaire des droits d'exploitation

© Région Bourgogne-Franche-Comté, Inventaire du patrimoine



[Bateau équipé d'une grue, dans le port de Chamars], 3e quart 19e siècle.
25, Besançon

Source :

Photographie stéréoscopique, s.d. [3e quart 19e siècle]. Lieu de conservation : Archives départementales du Doubs, Besançon. Cote : 2 Fi 489

Lieu de conservation : Archives départementales du Doubs, Besançon - Cote du document : 2 Fi 489

N° de l'illustration : 20062500038NUCA

Date : 2006

Auteur : Yves Sancey (reproduction)

Reproduction soumise à autorisation du titulaire des droits d'exploitation

© Région Bourgogne-Franche-Comté, Inventaire du patrimoine



Les Quais, vus du Pont de Canot [et le port de Canot], 4e quart 19e siècle.

25, Besançon

Source :

Carte postale, s.d. [4e quart 19e siècle, avant le 28 octobre 1900]. Lieu de conservation : Archives départementales du Doubs, Besançon. Cote : 6 Fi 25056 M.29

Lieu de conservation : Archives départementales du Doubs, Besançon - Cote du document : 6 Fi 25056 M.29

N° de l'illustration : 20062500014NUCA

Date : 2006

Auteur : Yves Sancey (reproduction)

Reproduction soumise à autorisation du titulaire des droits d'exploitation

© Région Bourgogne-Franche-Comté, Inventaire du patrimoine



Besançon - Inondations de Janvier 1910. Pont de la République. Amoncellement de bois sur le Canal.
25, Besançon

Source :

Carte postale, 1910. Lieu de conservation : Archives départementales du Doubs, Besançon. Cote : 6 Fi 25056 N.32

Lieu de conservation : Archives départementales du Doubs, Besançon - Cote du document : 6 Fi 25056 N.32

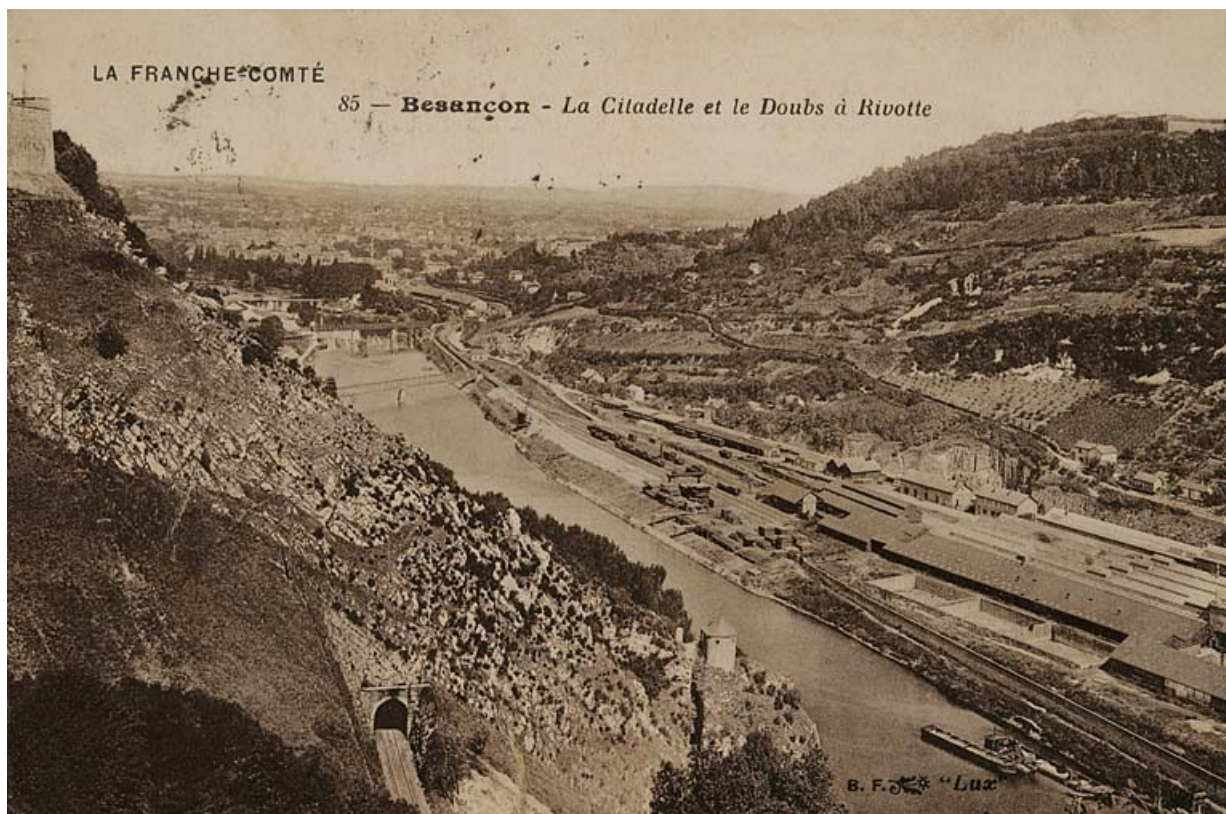
N° de l'illustration : 20062500002NUCA

Date : 2006

Auteur : Yves Sancey (reproduction)

Reproduction soumise à autorisation du titulaire des droits d'exploitation

© Région Bourgogne-Franche-Comté, Inventaire du patrimoine



La Franche-Comté. 85 - Besançon - La Citadelle et le Doubs à Rivotte [vue plongeante sur le port des Près-de-Vaux], 1er quart 20e siècle.

25, Besançon

Source :

Carte postale, s.d. [1er quart 20e siècle, avant le 31 août 1921], B.F. éd. à Paris. Lieu de conservation : Archives départementales du Doubs, Besançon. Cote : 6 Fi 25056 AA.94

Lieu de conservation : Archives départementales du Doubs, Besançon - Cote du document : 6 Fi 25056 AA.94

N° de l'illustration : 20062500012NUCA

Date : 2006

Auteur : Yves Sancey (reproduction)

Reproduction soumise à autorisation du titulaire des droits d'exploitation

© Région Bourgogne-Franche-Comté, Inventaire du patrimoine



Besançon. Les Bords du Doubs à Casamène, 1er quart 20e siècle.

25, Besançon

Source :

Carte postale, s.d. [1er quart 20e siècle, avant le 16 mars 1924], C. Lardier éd. à Besançon. Lieu de conservation : Archives départementales du Doubs, Besançon. Cote : 6 Fi 25056 X.90

Lieu de conservation : Archives départementales du Doubs, Besançon - Cote du document : 6 Fi 25056 X.90

N° de l'illustration : 20062500031NUCA

Date : 2006

Auteur : Yves Sancey (reproduction)

Reproduction soumise à autorisation du titulaire des droits d'exploitation

© Région Bourgogne-Franche-Comté, Inventaire du patrimoine



[Vue d'ensemble plongeante sur la vallée du Doubs à Casamène], 1ère moitié 20e siècle.
25, Besançon

Source :

Photographie, s.d. [1ère moitié 20e siècle], par Manias (? , photographe). Lieu de conservation : Région Bourgogne-Franche-Comté, Service Inventaire et Patrimoine, Besançon. Cote : Fonds Manias, MA250075PY

Lieu de conservation : Région Franche-Comté, Inventaire du Patrimoine, Besançon - Cote du document : Fonds Manias, MA250075PY

N° de l'illustration : 20062500378NUCA

Date : 2006

Auteur : Yves Sancey (reproduction)

Reproduction soumise à autorisation du titulaire des droits d'exploitation

© Région Bourgogne-Franche-Comté, Inventaire du patrimoine



[Vue d'ensemble de la vallée du Doubs à Casamène], 1ère moitié 20e siècle.
25, Besançon

Source :

Photographie, s.d. [1ère moitié 20e siècle], par Manias (? , photographe). Lieu de conservation : Région Bourgogne-Franche-Comté, Service Inventaire et Patrimoine, Besançon. Cote : Fonds Manias, MA250081PY

Lieu de conservation : Région Franche-Comté, Inventaire du Patrimoine, Besançon - Cote du document : Fonds Manias, MA250081PY

N° de l'illustration : 20062500381NUCA

Date : 2006

Auteur : Yves Sancey (reproduction)

Reproduction soumise à autorisation du titulaire des droits d'exploitation

© Région Bourgogne-Franche-Comté, Inventaire du patrimoine



[Vue d'ensemble plongeante sur le port des Prés-de-Vaux, le faubourg Rivotte et la citadelle, depuis Bregille], 1ère moitié 20e siècle.

25, Besançon

Source :

Photographie, s.d. [1ère moitié 20e siècle], par Manias (? , photographe). Lieu de conservation : Région Bourgogne-Franche-Comté, Service Inventaire et Patrimoine, Besançon. Cote : Fonds Manias, MA250071PY

Lieu de conservation : Région Franche-Comté, Inventaire du Patrimoine, Besançon - Cote du document : Fonds Manias, MA250071PY

N° de l'illustration : 20062500375NUCA

Date : 2006

Auteur : Yves Sancey (reproduction)

Reproduction soumise à autorisation du titulaire des droits d'exploitation

© Région Bourgogne-Franche-Comté, Inventaire du patrimoine



[Vue d'ensemble de la partie amont du port de Rivotte, du pont ferroviaire et de la citadelle, depuis Bregille], 1ère moitié 20e siècle.
25, Besançon

Source :

Photographie, s.d. [1ère moitié 20e siècle], par Manias (? , photographe). Lieu de conservation : Région Bourgogne-Franche-Comté, Service Inventaire et Patrimoine, Besançon. Cote : Fonds Manias, MA250125P

Lieu de conservation : Région Franche-Comté, Inventaire du Patrimoine, Besançon - Cote du document : Fonds Manias, MA250125P

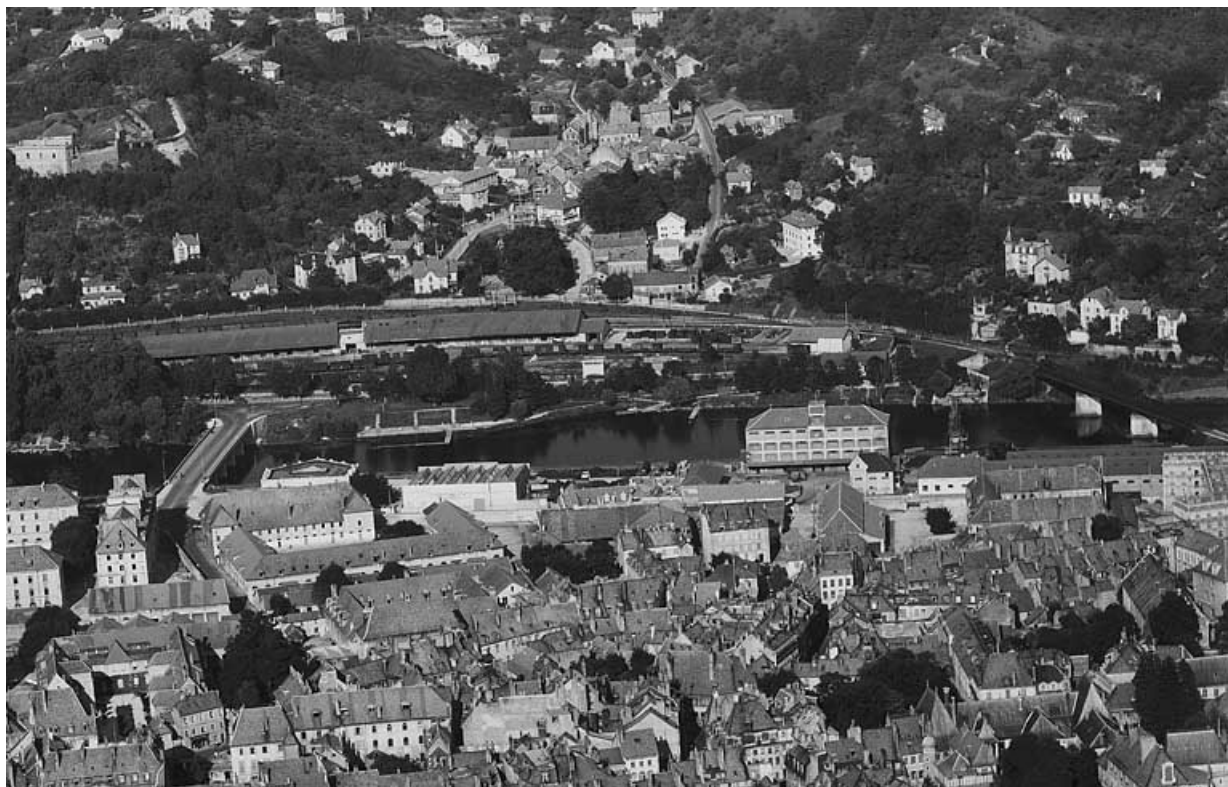
N° de l'illustration : 20062500414NUCA

Date : 2006

Auteur : Yves Sancey (reproduction)

Reproduction soumise à autorisation du titulaire des droits d'exploitation

© Région Bourgogne-Franche-Comté, Inventaire du patrimoine



[Détail d'une vue aérienne des quartiers est de la " boucle ", montrant le Port fluvial depuis l'ouest], 1956.
25, Besançon

Source :

Photographie, 1956, par Henrard, Roger (photographe). Lieu de conservation : Région Bourgogne-Franche-Comté, Service Inventaire et Patrimoine, Besançon. Cote : Fonds Henrard, HE250055NR

Lieu de conservation : Région Franche-Comté, Inventaire du Patrimoine, Besançon - Cote du document : Fonds Henrard, HE250055NR

N° de l'illustration : 20062500407NUCA

Date : 2006

Auteur : Yves Sancey (reproduction)

Reproduction soumise à autorisation du titulaire des droits d'exploitation

© Région Bourgogne-Franche-Comté, Inventaire du patrimoine



Vue d'ensemble du nord-ouest de Besançon et du port de Chamars depuis le fort de Chaudanne, en 1975.
25, Besançon

N° de l'illustration : 19752501607X

Date : 1975

Auteur : Yves Sancey

Reproduction soumise à autorisation du titulaire des droits d'exploitation

© Région Bourgogne-Franche-Comté, Inventaire du patrimoine



Vue d'ensemble plongeante sur le port des Près-de-Vaux depuis la citadelle, en 1992.
25, Besançon avenue De Chardonnet

N° de l'illustration : 19922500067X

Date : 1992

Auteur : Yves Sancey

Reproduction soumise à autorisation du titulaire des droits d'exploitation

© Région Bourgogne-Franche-Comté, Inventaire du patrimoine



Port de l'usine dite des Soieries puis de la Rhodiacéta : portique en béton du pont roulant.

25, Besançon

N° de l'illustration : 20062500153NUCA

Date : 2006

Auteur : Yves Sancey

Reproduction soumise à autorisation du titulaire des droits d'exploitation

© Région Bourgogne-Franche-Comté, Inventaire du patrimoine



Port de Rivotte : péniche amarrée à l'emplacement du " petit port " (partie sud).

N° de l'illustration : 20062500169NUCA

Date : 2006

Auteur : Yves Sancey

Reproduction soumise à autorisation du titulaire des droits d'exploitation

© Région Bourgogne-Franche-Comté, Inventaire du patrimoine



Port de Rivotte : vue d'ensemble de la partie nord, depuis la rive droite.
25, Besançon

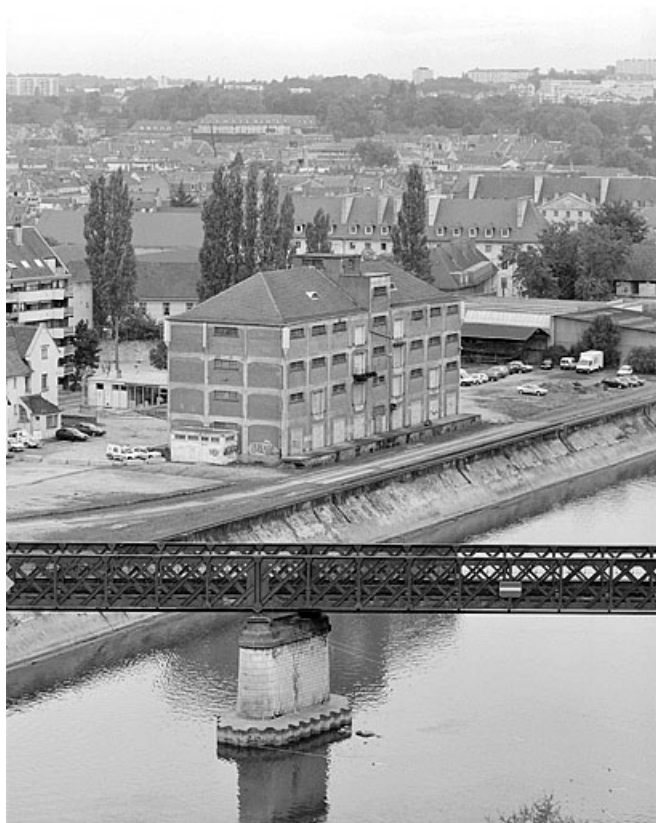
N° de l'illustration : 20062500400NUCA

Date : 2006

Auteur : Yves Sancey

Reproduction soumise à autorisation du titulaire des droits d'exploitation

© Région Bourgogne-Franche-Comté, Inventaire du patrimoine



Port fluvial : vue d'ensemble plongeante depuis Bregille au sud-est (rive droite).
25, Besançon

N° de l'illustration : 20032500171X

Date : 2003

Auteur : Jérôme Mongreville

Reproduction soumise à autorisation du titulaire des droits d'exploitation

© Région Bourgogne-Franche-Comté, Inventaire du patrimoine



Port fluvial : vue d'ensemble depuis le nord (rive droite en aval).
25, Besançon

N° de l'illustration : 20032500177XA

Date : 2003

Auteur : Jérôme Mongreville

Reproduction soumise à autorisation du titulaire des droits d'exploitation

© Région Bourgogne-Franche-Comté, Inventaire du patrimoine



Port fluvial : quai et vestiges de la voie de roulement de la grue mobile, depuis l'aval.
25, Besançon

N° de l'illustration : 20032500182X

Date : 2003

Auteur : Jérôme Mongreville

Reproduction soumise à autorisation du titulaire des droits d'exploitation

© Région Bourgogne-Franche-Comté, Inventaire du patrimoine



Port fluvial : entrepôt et quai, depuis l'amont.

25, Besançon

N° de l'illustration : 20032500180X

Date : 2003

Auteur : Jérôme Mongreville

Reproduction soumise à autorisation du titulaire des droits d'exploitation

© Région Bourgogne-Franche-Comté, Inventaire du patrimoine



Port fluvial : vue d'ensemble de la cour, en 2003. Les entrepôts des particuliers, au fond, ont été démolis en 2004.
25, Besançon

N° de l'illustration : 20032500185X

Date : 2003

Auteur : Jérôme Mongreville

Reproduction soumise à autorisation du titulaire des droits d'exploitation

© Région Bourgogne-Franche-Comté, Inventaire du patrimoine



Port (halte nautique) de Saint-Paul : vue d'ensemble depuis l'amont.
25, Besançon

N° de l'illustration : 20062500263NUCA

Date : 2006

Auteur : Yves Sancey

Reproduction soumise à autorisation du titulaire des droits d'exploitation

© Région Bourgogne-Franche-Comté, Inventaire du patrimoine



Port de Strasbourg : vue d'ensemble depuis l'amont.

25, Besançon

N° de l'illustration : 20062500244NUCA

Date : 2006

Auteur : Yves Sancey

Reproduction soumise à autorisation du titulaire des droits d'exploitation

© Région Bourgogne-Franche-Comté, Inventaire du patrimoine



Port de Strasbourg : vue d'ensemble depuis l'aval.

25, Besançon

N° de l'illustration : 20062500239NUCA

Date : 2006

Auteur : Yves Sancey

Reproduction soumise à autorisation du titulaire des droits d'exploitation

© Région Bourgogne-Franche-Comté, Inventaire du patrimoine



Port de Strasbourg : escalier et rampe d'accès à la rivière.
25, Besançon

N° de l'illustration : 20062500238NUCA

Date : 2006

Auteur : Yves Sancey

Reproduction soumise à autorisation du titulaire des droits d'exploitation

© Région Bourgogne-Franche-Comté, Inventaire du patrimoine



Port Déprez (disparu) : escalier et rampe d'accès à la rivière à son emplacement, depuis l'aval.
25, Besançon

N° de l'illustration : 20062500233NUCA

Date : 2006

Auteur : Yves Sancey

Reproduction soumise à autorisation du titulaire des droits d'exploitation

© Région Bourgogne-Franche-Comté, Inventaire du patrimoine



Port Déprez (disparu) : escalier et rampe d'accès à la rivière à son emplacement, depuis l'amont. Les deux baies en arc plein cintre donnaient un accès direct à la rivière en passant sous le quai Veil-Picard.

25, Besançon

N° de l'illustration : 20062500248NUCA

Date : 2006

Auteur : Yves Sancey

Reproduction soumise à autorisation du titulaire des droits d'exploitation

© Région Bourgogne-Franche-Comté, Inventaire du patrimoine



Port de Canot : vue d'ensemble depuis l'amont (rive gauche).
25, Besançon

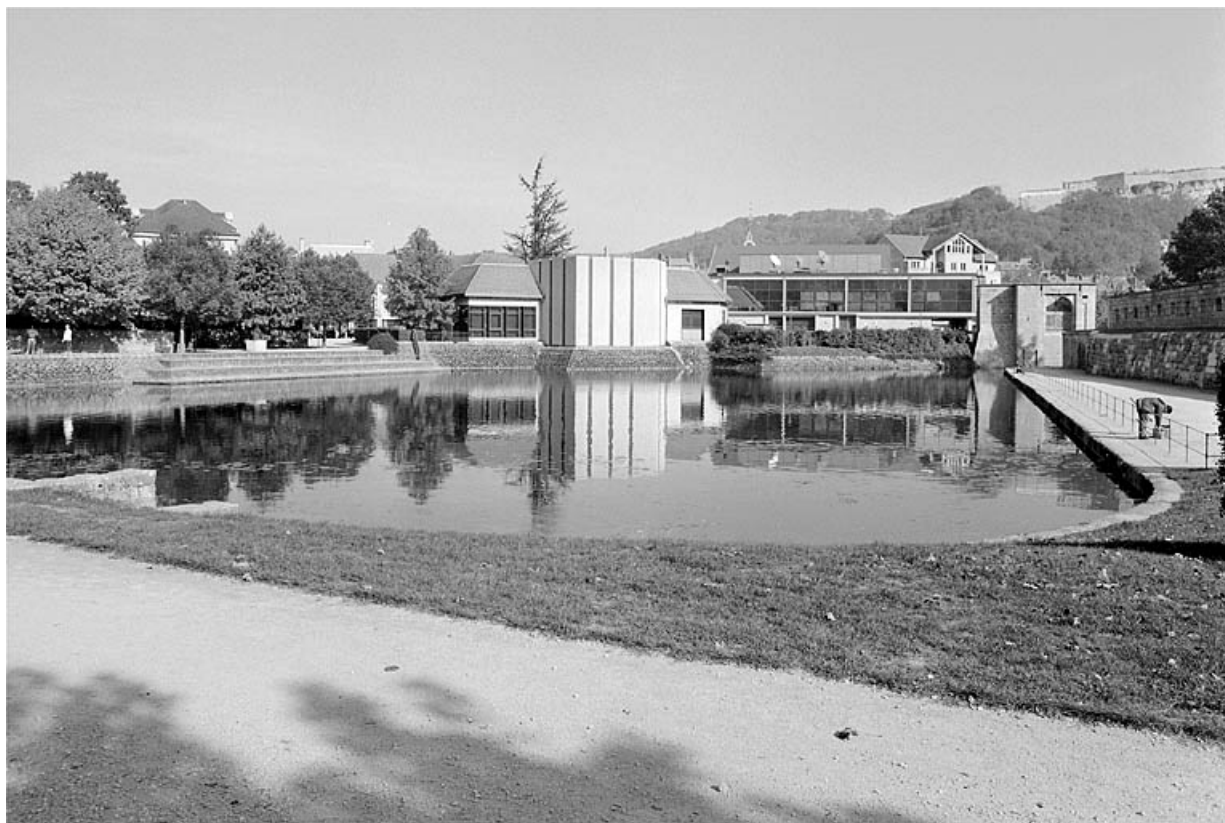
N° de l'illustration : 20062500249NUCA

Date : 2006

Auteur : Yves Sancey

Reproduction soumise à autorisation du titulaire des droits d'exploitation

© Région Bourgogne-Franche-Comté, Inventaire du patrimoine



Port de Chamars : vue d'ensemble depuis l'ouest.

25, Besançon

N° de l'illustration : 20032500086X

Date : 2003

Auteur : Jérôme Mongreville

Reproduction soumise à autorisation du titulaire des droits d'exploitation

© Région Bourgogne-Franche-Comté, Inventaire du patrimoine



Port de Chamars : le bassin depuis le chenal, au sud-est.

25, Besançon

N° de l'illustration : 20032500112X

Date : 2003

Auteur : Jérôme Mongreville

Reproduction soumise à autorisation du titulaire des droits d'exploitation

© Région Bourgogne-Franche-Comté, Inventaire du patrimoine



Port de Chamars : bassin et extrémité du canal de jardin depuis l'extérieur de la courtine, vers le Doubs.
25, Besançon

N° de l'illustration : 20032500099X

Date : 2003

Auteur : Jérôme Mongreville

Reproduction soumise à autorisation du titulaire des droits d'exploitation

© Région Bourgogne-Franche-Comté, Inventaire du patrimoine



Ports de Casamène (disparus) : vue d'ensemble plongeante sur la vallée du Doubs.
25, Besançon

N° de l'illustration : 20062500201NUCA

Date : 2006

Auteur : Yves Sancey

Reproduction soumise à autorisation du titulaire des droits d'exploitation

© Région Bourgogne-Franche-Comté, Inventaire du patrimoine