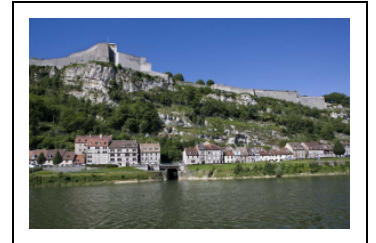


SITE D'ÉCLUSE N° 50 N DE TARRAGNOZ (CANAL DU RHÔNE AU RHIN)

Bourgogne-Franche-Comté, Doubs
Besançon
îlot Tarragnoz

Dossier IA25000420 réalisé en 2003 revu en
2006

Auteur(s) : Vania Jacquelet, Laurent Poupard



Historique

Le projet initial de l'ingénieur des Ponts et Chaussées Philippe Bertrand prévoit, pour la traversée de Besançon, un passage du canal du Rhône au Rhin en lit de rivière, dans la " boucle " du Doubs. Toutefois, celui qu'il établit pour prendre en compte l'arrêt de 1782 (ordonnant l'abaissement ou la destruction des barrages de Besançon) est basé sur le creusement d'un tunnel sous la citadelle, avec 2 écluses. C'est ce dernier qui est défendu par l'ingénieur Joseph Liard face au Génie militaire, opposé à un projet jugé plus risqué pour la défense de la place que le passage en lit de rivière. Le Génie finit par l'emporter en 1826 mais, rapidement, une amélioration de la voie d'eau est souhaitée, qui passe par une augmentation du mouillage, l'agrandissement des écluses et l'exhaussement du chemin de halage (refusé par les militaires). Anticipant sur la loi Freycinet (votée en 1879), l'ingénieur Rascol propose de nouveau, en 1872, la réalisation d'un tunnel (avec 2 implantations possibles). Le Génie militaire n'y est plus opposé, la ville étant protégée par de nouvelles fortifications installées sur les hauteurs alentours. Les travaux de l'avant-projet de Rascol sont donc déclarés d'utilité publique le 11 novembre 1875. Le projet définitif prévoit en 1877 l'établissement d'une dérivation de 522 m précédée d'un bassin et d'une porte ou d'une écluse de garde, puis une tranchée murillée se poursuivant par un souterrain à voie unique de 391 m de long (avec cuvette et chemin de halage), une écluse à l'aval, un pont métallique à 2 travées pour le halage sur le bassin de Tarragnoz, l'agrandissement de ce bassin qui devient une gare d'eau et la création d'un port insubmersible dans l'île qui le limite au sud, 2 ponts métalliques biais avec voûtes en briques à Rivotte et Tarragnoz pour les routes nationales, l'aménagement pour la nouvelle écluse (n° 50 N) d'une maison d'éclusier dans ce qui restera du cabaret Taverdet (partiellement démolé car situé sur l'emprise de la tête aval du tunnel), l'agrandissement de l'écluse n° 51 de Tarragnoz et la construction d'une maison d'éclusier pour elle (voir ces dossiers), le rehaussement du chemin de halage en amont et en aval. Les pierres nécessaires doivent être prises à la carrière de la Malcombe ou dans les fouilles du souterrain. Les travaux sont adjugés le 2 juillet 1878 à Jacques Troglia, entrepreneur italien établi à Lausanne. En mars 1881, avec 70 personnes sur le chantier, le tunnel est entièrement percé et le pont côté Rivote construit, le bassin d'entrée se creuse et l'écluse côté Tarragnoz est en construction. Cette année est de plus réalisée une entrée maçonnée pour la tête amont du tunnel, où la roche se désagrège. Le pont côté Rivotte est éprouvé le 11 décembre 1881, celui de Tarragnoz le 25 mars suivant. Mise en eau le 30 mars 1882, la dérivation est inaugurée le 30 avril (la date 1882 est inscrite sur la tête amont). Au 20e siècle, les ponts routiers sont reconstruits en béton et la maison éclusière est considérablement remaniée (baies et toiture). Elle abrite un temps deux logements de fonction, ainsi que les bureaux et les archives de la subdivision de Besançon (actuellement au moulin Saint-Paul). La manoeuvre de l'écluse est électrifiée en 1964-1965 par la SARL Ateliers Dagot, d'Arc-lès-Gray (Haute-Saône), sous la direction de l'ingénieur Lanchy.

Période(s) principale(s) : 3e quart 19e siècle

Dates : 1882 (daté par source)

Auteur(s) de l'oeuvre :

Rascol (ingénieur civil, attribution par source), Jacques Troglia (entrepreneur, attribution par source)

Description

A l'amont de la dérivation, après la porte de garde, le chemin de halage (côté gauche) et le canal passent sous le pont routier de la RN 57 avant de s'engager dans la tranchée puis dans le tunnel. A l'aval, l'écluse à sas (située au point kilométrique 73, 657), à bajoyers en pierre de taille, est établie essentiellement en souterrain (c'est l'une des rares voire la seule en France).

Longue de 38, 50 m et large de 5, 20 m (dimensions utiles), elle est munie de 2 portes mécanisées (sans télécommande), à 2 vantaux métalliques équipés de vantelles glissantes (à guillotine). Sa hauteur de chute est de 2, 11 m. Elle donne sur un chenal qui passe sous le pont routier de la RN 83 avant d'aboutir dans la gare d'eau et, de là, rejoindre le Doubs : bief 51-52 via l'écluse 51 au sud (vers l'aval) ou bief 50-51 vers la ville, à l'ouest (en remontant le cours d'eau). Après le pont routier, le chemin de halage franchit la gare d'eau sur un pont en béton. La maison de l'éclusier, aux murs de moellon enduit, a un étage de soubassement (où se trouve le poste de commande) ouvrant sur l'écluse, un étage carré et un étage en surcroît (récent), et accueille 3 logements.

Éléments descriptifs

Murs : calcaire, métal, calcaire, pierre de taille, moellon, enduit

Toit : tuile mécanique

Étages : étage de soubassement, rez-de-chaussée surélevé, 1 étage carré, étage en surcroît

Élévation : élévation à travées

Escaliers : escalier de distribution extérieur, en maçonnerie; escalier dans-oeuvre

Sources documentaires

Documents figurés

• **Besançon : extrait du plan cadastral, 2006, sections DI, DK et DL.**

Besançon : extrait du plan cadastral, 2006, sections DI, DK et DL.

• **[Vue d'ensemble de la citadelle depuis Bregille, avec le port de Rivotte du l'extrémité amont du tunnel], 1ère moitié 20e siècle.**

[Vue d'ensemble de la citadelle depuis Bregille, avec le port de Rivotte du l'extrémité amont du tunnel], 1ère moitié 20e siècle. Photographie, s.d. [1ère moitié 20e siècle], par Manias (photographe) (attribution incertaine)

Lieu de conservation : Région Bourgogne-Franche-Comté, Inventaire et Patrimoine, Besançon- Cote du document : Fonds Manias, MA250063PY

• **Dérivation sous la citadelle de Besançon. Plan des ouvrages à l'extrémité aval de la dérivation, 1877.**

Dérivation sous la citadelle de Besançon. Plan des ouvrages à l'extrémité aval de la dérivation, 1877. Dessin (plume, lavis), 8 mai 1877, 76 x 168 cm, par Rascol (ingénieur civil)

Lieu de conservation : Archives départementales du Doubs, Besançon- Cote du document : 3 S 956

• **Besançon : extrait du plan cadastral, 2006, sections DL, DM et DN.**

Besançon : extrait du plan cadastral, 2006, sections DL, DM et DN.

• **Dérivation sous la citadelle de Besançon. Plan de la dérivation et de ses abords, 1877.**

Dérivation sous la citadelle de Besançon. Plan de la dérivation et de ses abords, 1877. Dessin sur calicot (plume, lavis), 8 mai 1877, 78 x 103 cm, par Rascol (ingénieur civil)

Lieu de conservation : Archives départementales du Doubs, Besançon- Cote du document : 3 S 956

• **Avant-projet de dérivation sous la citadelle de Besançon [tracé A]. Profil en long, 1874.**

Avant-projet de dérivation sous la citadelle de Besançon [tracé A]. Profil en long, 1874. Dessin (plume, lavis), 5 octobre 1874, 31 x 126 cm, par Rascol (ingénieur civil)

Lieu de conservation : Archives départementales du Doubs, Besançon- Cote du document : 3 S 955

• **Besançon. - Le Tunnel sous la Citadelle, 4e quart 19e siècle.**

Besançon. - Le Tunnel sous la Citadelle, 4e quart 19e siècle. Carte postale, s.d. [4e quart 19e siècle].

Lieu de conservation : Archives départementales du Doubs, Besançon- Cote du document : 6 Fi 25056 AA.75

• **Dérivation sous la citadelle de Besançon [...] Dessins du pont sous la route nationale n° 83 à Taragnoz [coupes et élévations], 1877.**

Dérivation sous la citadelle de Besançon [...] Dessins du pont sous la route nationale n° 83 à Taragnoz [coupes et élévations], 1877. Dessin (plume, lavis), 30 janvier 1877, 31 x 105 cm, par Rascol (ingénieur civil)

Lieu de conservation : Archives départementales du Doubs, Besançon- Cote du document : 3 S 957

• **Dérivation sous la citadelle de Besançon [...] Dessins du pont sous la route nationale n° 67 à Rivotte [coupes et élévations du pont routier], 1877.**

Dérivation sous la citadelle de Besançon [...] Dessins du pont sous la route nationale n° 67 à Rivotte [coupes et élévations du pont routier], 1877. Dessin (plume, lavis), 30 janvier 1877, 31 x 100 cm, par Rascol (ingénieur civil)

Lieu de conservation : Archives départementales du Doubs, Besançon- Cote du document : 3 S 957

• **[La citadelle, le port de Rivotte et l'extrémité amont du tunnel, vus de Bregille], 1ère moitié 20e siècle.**

[La citadelle, le port de Rivotte et l'extrémité amont du tunnel, vus de Bregille], 1ère moitié 20e siècle. Carte postale, s.d. [1ère moitié 20e siècle], coll. Brandibas-Goudey, par Combiér (photographe)

Lieu de conservation : Archives départementales du Doubs, Besançon- Cote du document : 6 Fi 25056 AA.13

- **Dérivation sous la citadelle de Besançon [...] Dessins du pont sous la route nationale n° 83 à Taragnoz [plan], 1877.**
Dérivation sous la citadelle de Besançon [...] Dessins du pont sous la route nationale n° 83 à Taragnoz [plan], 1877. Dessin (plume, lavis), 30 janvier 1877, 31 x 105 cm, par Rascol (ingénieur civil)
Lieu de conservation : Archives départementales du Doubs, Besançon- Cote du document : 3 S 957
- **Dérivation sous la citadelle de Besançon [...] Dessins du pont sous la route nationale n° 67 à Rivotte [plan], 1877.**
Dérivation sous la citadelle de Besançon [...] Dessins du pont sous la route nationale n° 67 à Rivotte [plan], 1877. Dessin (plume, lavis), 30 janvier 1877, 31 x 100 cm, par Rascol (ingénieur civil)
Lieu de conservation : Archives départementales du Doubs, Besançon- Cote du document : 3 S 957

Informations complémentaires

- **Voir le dossier numérisé :** <https://patrimoine.bourgognefranchecomte.fr/gtrudov/IA25000420/index.htm>

Thématiques : le canal du Rhône au Rhin

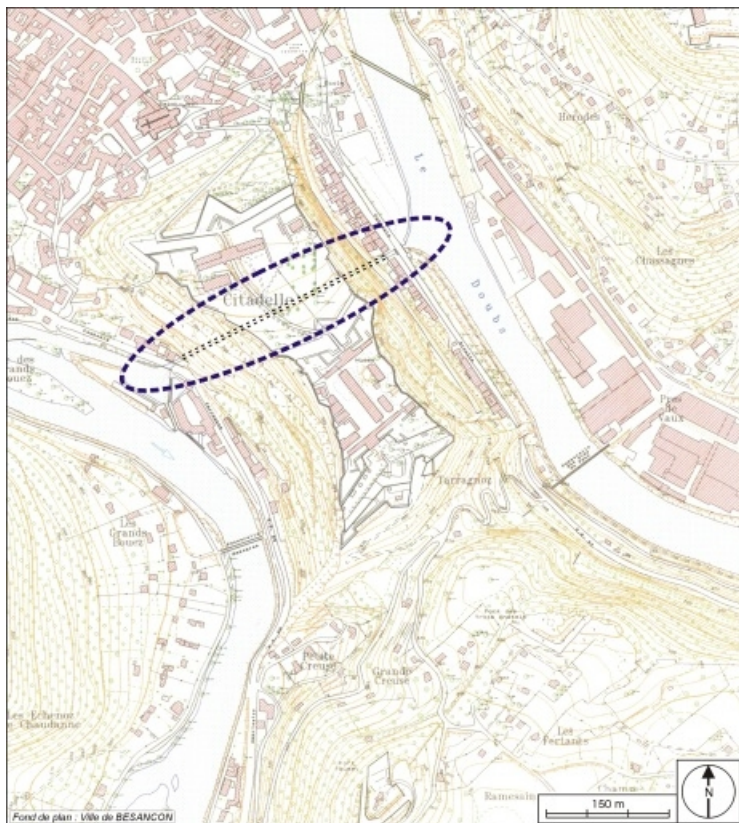
Aire d'étude et canton : le canal du Rhône au Rhin

Hydrographie : le Doubs

Dénomination : site d'écluse

Parties constituantes non étudiées : maison, écluse, chemin de halage, pont, poste de commande

© Région Bourgogne-Franche-Comté, Inventaire du patrimoine



Plan de localisation. Fond de plan Ville de Besançon, Service technique.
25, Besançon Faubourg Tarragnoz 7, lieudit : îlot Tarragnoz

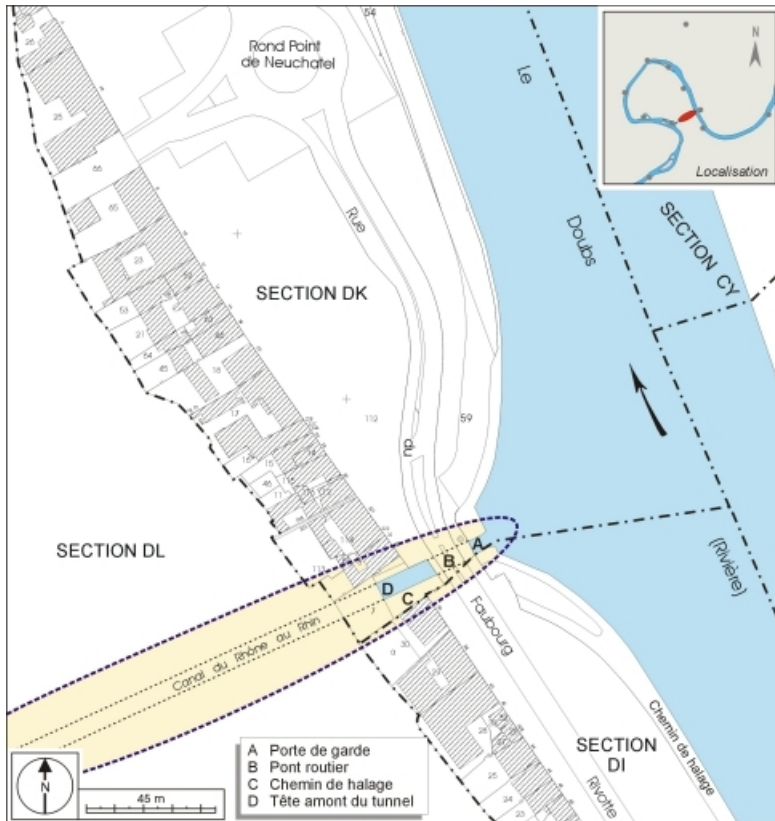
N° de l'illustration : 20062500338NUDA

Date : 2006

Auteur : André Céréza

Reproduction soumise à autorisation du titulaire des droits d'exploitation

© Région Bourgogne-Franche-Comté, Inventaire du patrimoine



Plan-masse et de situation de la partie amont. Extrait du plan cadastral, 2006, sections DI, DK et DL.
25, Besançon Faubourg Tarragnoz 7, lieudit : îlot Tarragnoz

Source :

Besançon : extrait du plan cadastral, 2006, sections DI, DK et DL.

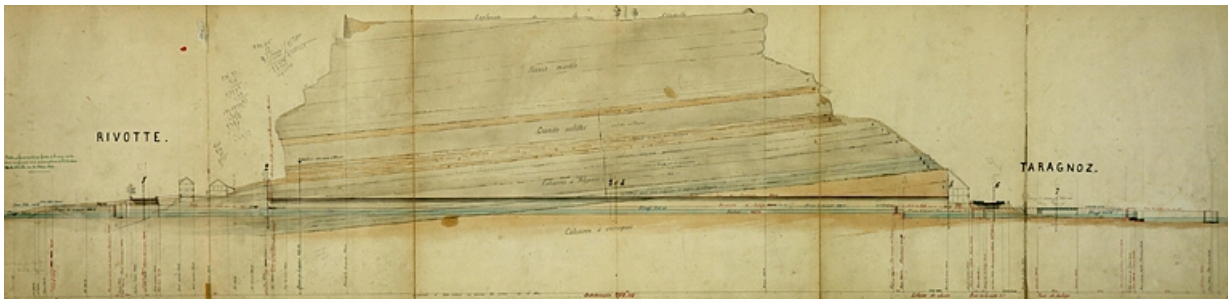
N° de l'illustration : 20062500339NUDA

Date : 2006

Auteur : André Céréza

Reproduction soumise à autorisation du titulaire des droits d'exploitation

© Région Bourgogne-Franche-Comté, Inventaire du patrimoine



Avant-projet de dérivation sous la citadelle de Besançon [tracé A]. Profil en long, 1874.

25, Besançon Faubourg Tarragnoz 7, lieudit : îlot Tarragnoz

Source :

Dessin (plume, lavis), 5 octobre 1874, 31 x 126 cm, par Rascol (ingénieur civil). Lieu de conservation : Archives départementales du Doubs, Besançon. Cote : 3 S 955

Lieu de conservation : Archives départementales du Doubs, Besançon - Cote du document : 3 S 955

N° de l'illustration : 20062500083NUCA

Date : 2006

Auteur : Yves Sancey

Reproduction soumise à autorisation du titulaire des droits d'exploitation

© Région Bourgogne-Franche-Comté, Inventaire du patrimoine



Dérivation sous la citadelle de Besançon. Plan de la dérivation et de ses abords, 1877.
25, Besançon Faubourg Tarragnoz 7, lieudit : îlot Tarragnoz

Source :

Dessin sur calicot (plume, lavis), 8 mai 1877, 78 x 103 cm, par Rascol (ingénieur civil). Lieu de conservation :

Archives départementales du Doubs, Besançon. Cote : 3 S 956

Lieu de conservation : Archives départementales du Doubs, Besançon - Cote du document : 3 S 956

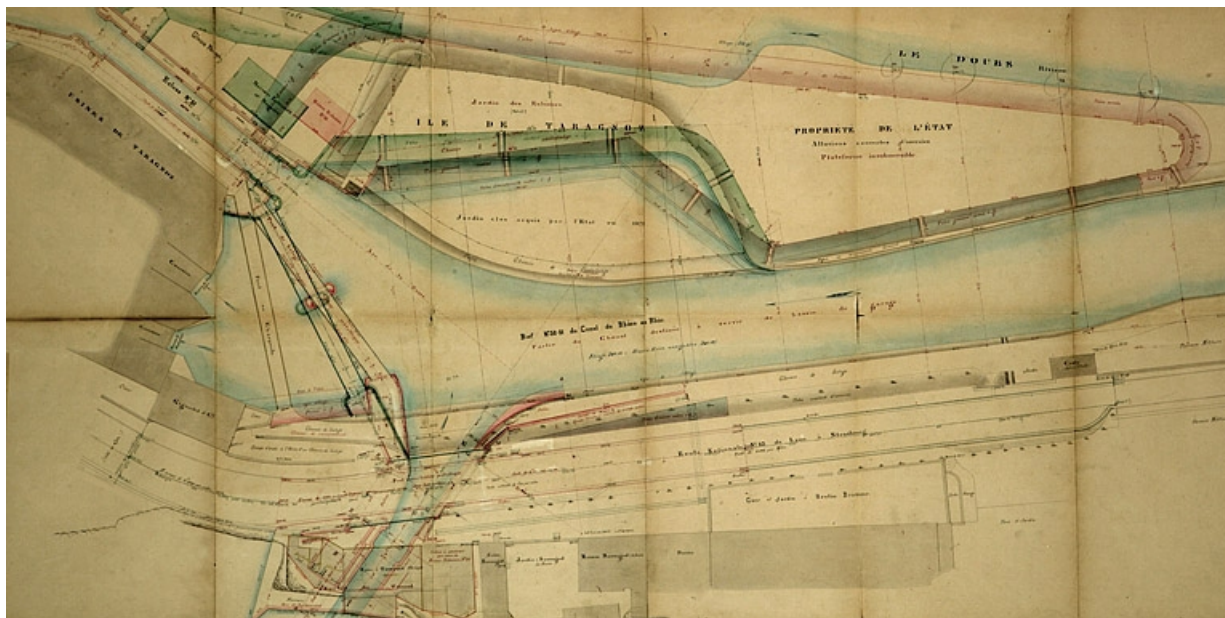
N° de l'illustration : 20062500052NUCA

Date : 2006

Auteur : Yves Sancey

Reproduction soumise à autorisation du titulaire des droits d'exploitation

© Région Bourgogne-Franche-Comté, Inventaire du patrimoine



Dérivation sous la citadelle de Besançon. Plan des ouvrages à l'extrémité aval de la dérivation, 1877.

25, Besançon Faubourg Tarragnoz 7, lieudit : îlot Tarragnoz

Source :

Dessin (plume, lavis), 8 mai 1877, 76 x 168 cm, par Rascol (ingénieur civil). Lieu de conservation : Archives départementales du Doubs, Besançon. Cote : 3 S 956

Lieu de conservation : Archives départementales du Doubs, Besançon - Cote du document : 3 S 956

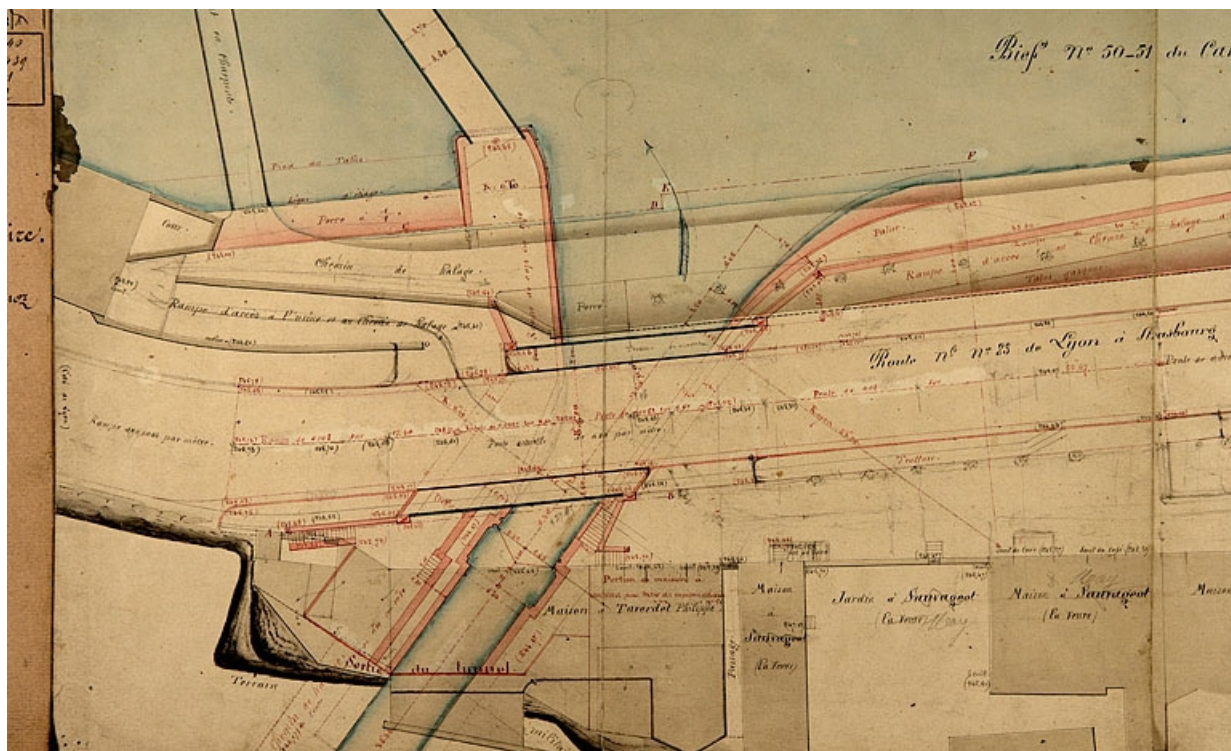
N° de l'illustration : 20062500091NUCA

Date : 2006

Auteur : Yves Sancey

Reproduction soumise à autorisation du titulaire des droits d'exploitation

© Région Bourgogne-Franche-Comté, Inventaire du patrimoine



Dérivation sous la citadelle de Besançon [...] Dessins du pont sous la route nationale n° 83 à Taragnoz [plan], 1877.
25, Besançon Faubourg Tarragnoz 7, lieu-dit : îlot Tarragnoz

Source :

Dessin (plume, lavis), 30 janvier 1877, 31 x 105 cm, par Rascol (ingénieur civil). Lieu de conservation : Archives départementales du Doubs, Besançon. Cote : 3 S 957

Lieu de conservation : Archives départementales du Doubs, Besançon - Cote du document : 3 S 957

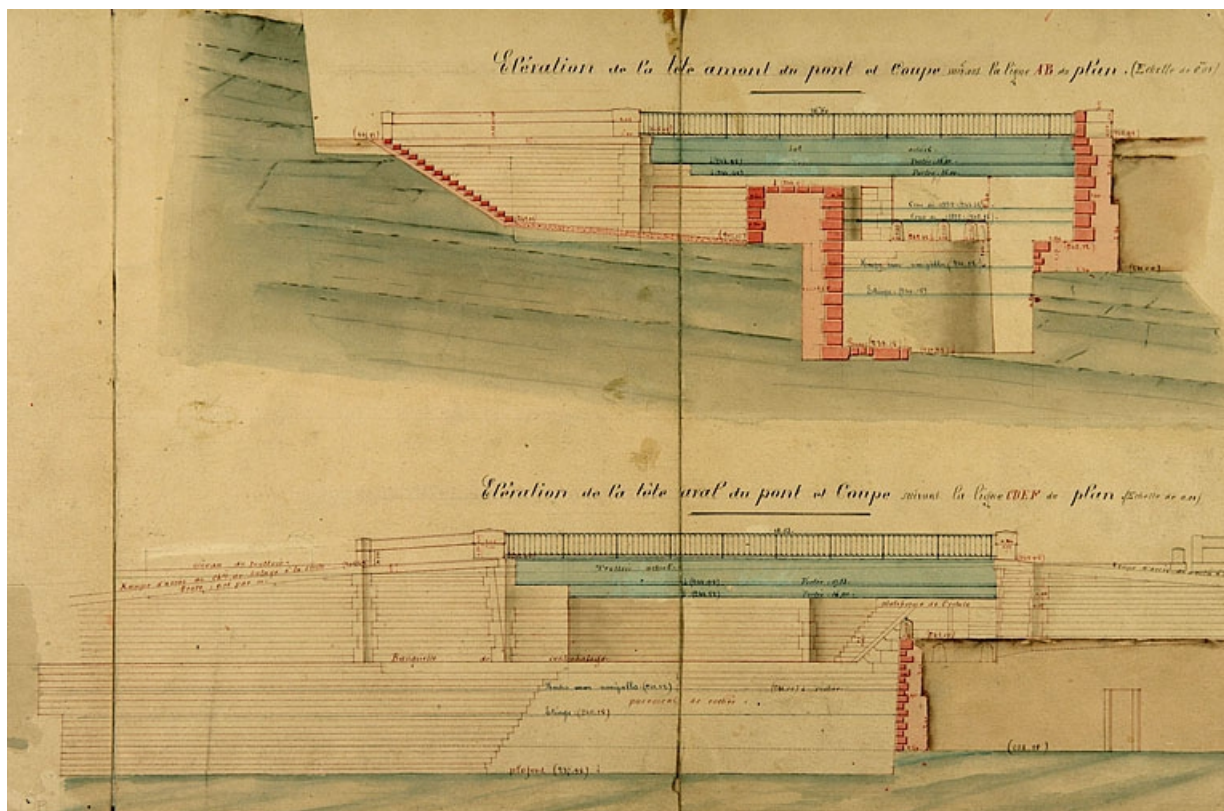
N° de l'illustration : 20062500125NUCA

Date : 2006

Auteur : Yves Sancey

Reproduction soumise à autorisation du titulaire des droits d'exploitation

© Région Bourgogne-Franche-Comté, Inventaire du patrimoine



Dérivation sous la citadelle de Besançon [...] Dessins du pont sous la route nationale n° 83 à Taragnoz [coupes et élévations], 1877.
25, Besançon Faubourg Tarragnoz 7, lieudit : îlot Tarragnoz

Source :

Dessin (plume, lavis), 30 janvier 1877, 31 x 105 cm, par Rascol (ingénieur civil). Lieu de conservation : Archives départementales du Doubs, Besançon. Cote : 3 S 957

Lieu de conservation : Archives départementales du Doubs, Besançon - Cote du document : 3 S 957

N° de l'illustration : 20062500124NUCA

Date : 2006

Auteur : Yves Sancey

Reproduction soumise à autorisation du titulaire des droits d'exploitation

© Région Bourgogne-Franche-Comté, Inventaire du patrimoine



Dérivation sous la citadelle de Besançon [...] Dessins du pont sous la route nationale n° 67 à Rivotte [plan], 1877.
25, Besançon Faubourg Tarragnoz 7, lieudit : îlot Tarragnoz

Source :

Dessin (plume, lavis), 30 janvier 1877, 31 x 100 cm, par Rascol (ingénieur civil). Lieu de conservation : Archives départementales du Doubs, Besançon. Cote : 3 S 957

Lieu de conservation : Archives départementales du Doubs, Besançon - Cote du document : 3 S 957

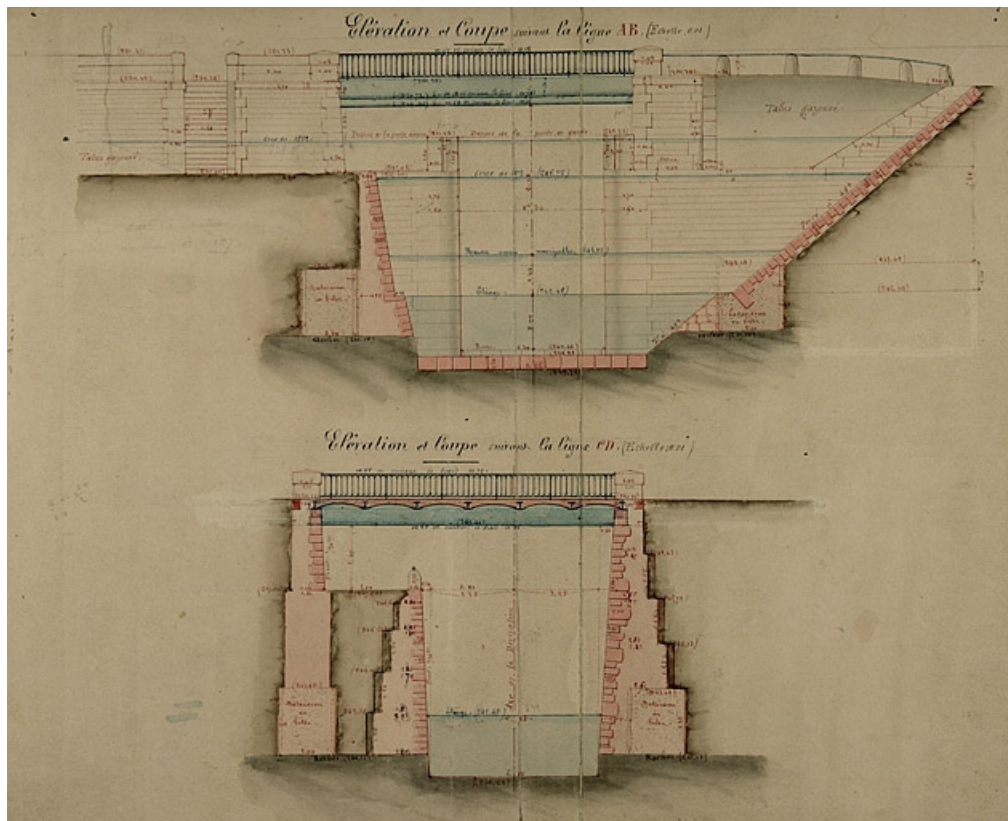
N° de l'illustration : 20062500123NUCA

Date : 2006

Auteur : Yves Sancey

Reproduction soumise à autorisation du titulaire des droits d'exploitation

© Région Bourgogne-Franche-Comté, Inventaire du patrimoine



Dérivation sous la citadelle de Besançon [...] Dessins du pont sous la route nationale n° 67 à Rivotte [coupes et élévations du pont routier], 1877.

25, Besançon Faubourg Tarragnoz 7, lieudit : îlot Tarragnoz

Source :

Dessin (plume, lavis), 30 janvier 1877, 31 x 100 cm, par Rascol (ingénieur civil). Lieu de conservation : Archives départementales du Doubs, Besançon. Cote : 3 S 957

Lieu de conservation : Archives départementales du Doubs, Besançon - Cote du document : 3 S 957

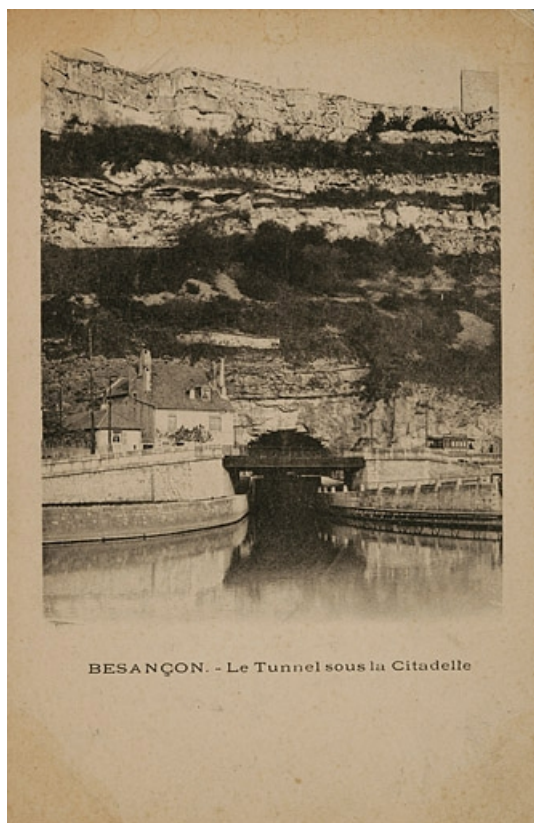
N° de l'illustration : 20062500122NUCA

Date : 2006

Auteur : Yves Sancey

Reproduction soumise à autorisation du titulaire des droits d'exploitation

© Région Bourgogne-Franche-Comté, Inventaire du patrimoine



Besançon. - Le Tunnel sous la Citadelle, 4e quart 19e siècle.

25, Besançon Faubourg Tarragnoz 7, lieudit : îlot Tarragnoz

Source :

Carte postale, s.d. [4e quart 19e siècle]. Lieu de conservation : Archives départementales du Doubs, Besançon.

Cote : 6 Fi 25056 AA.75

Lieu de conservation : Archives départementales du Doubs, Besançon - Cote du document : 6 Fi 25056 AA.75

N° de l'illustration : 20062500011NUCA

Date : 2006

Auteur : Yves Sancey (reproduction)

Reproduction soumise à autorisation du titulaire des droits d'exploitation

© Région Bourgogne-Franche-Comté, Inventaire du patrimoine



[Vue d'ensemble de la citadelle depuis Bregille, avec le port de Rivotte et l'extrémité amont du tunnel], 1ère moitié 20e siècle.
25, Besançon Faubourg Tarragnoz 7, lieudit : îlot Tarragnoz

Source :

Photographie, s.d. [1ère moitié 20e siècle], par Manias (? , photographe). Lieu de conservation : Région Bourgogne-Franche-Comté, Service Inventaire et Patrimoine, Besançon. Cote : Fonds Manias, MA250063PY

Lieu de conservation : Région Franche-Comté, Inventaire du Patrimoine, Besançon - Cote du document : Fonds Manias, MA250063PY

N° de l'illustration : 20062500374NUCA

Date : 2006

Auteur : Yves Sancey (reproduction)

Reproduction soumise à autorisation du titulaire des droits d'exploitation

© Région Bourgogne-Franche-Comté, Inventaire du patrimoine



[La citadelle, le port de Rivotte et l'extrémité amont du tunnel, vus de Bregille], 1ère moitié 20e siècle.
25, Besançon Faubourg Tarragnoz 7, lieudit : îlot Tarragnoz

Source :

Carte postale, s.d. [1ère moitié 20e siècle], coll. Brandibas-Goudey, par Combier (photographe). Lieu de conservation : Archives départementales du Doubs, Besançon. Cote : 6 Fi 25056 AA.13

Lieu de conservation : Archives départementales du Doubs, Besançon - Cote du document : 6 Fi 25056 AA.13

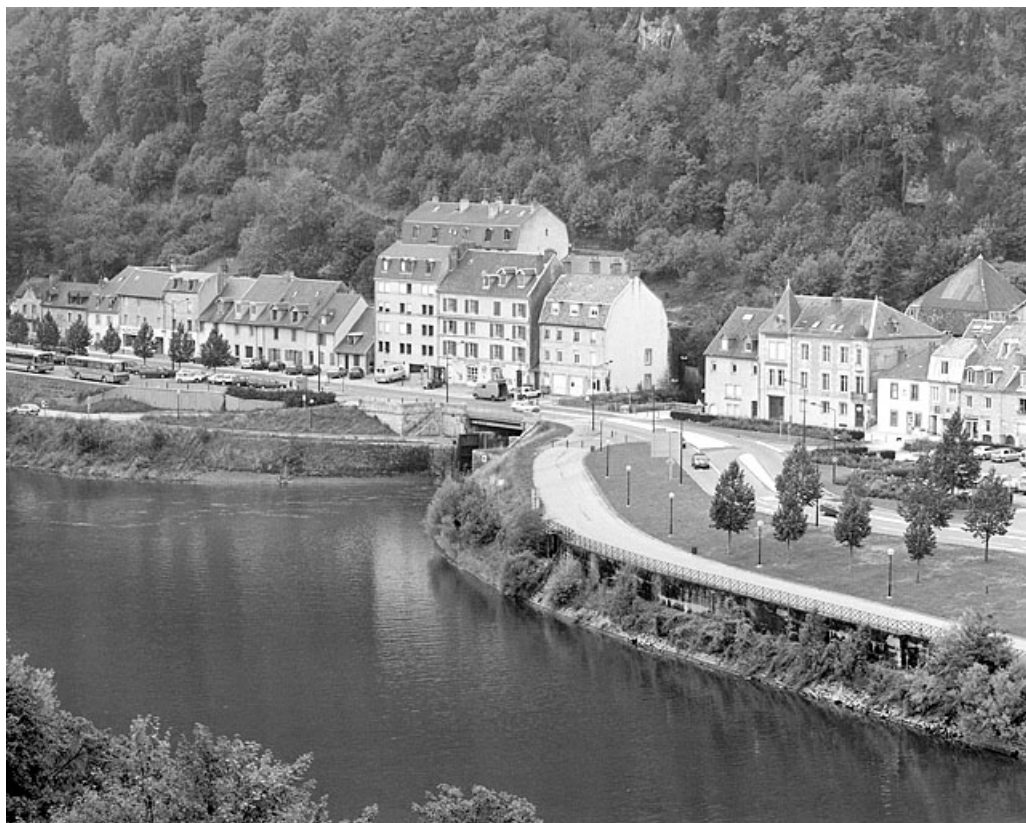
N° de l'illustration : 20062500030NUCA

Date : 2006

Auteur : Yves Sancey (reproduction)

Reproduction soumise à autorisation du titulaire des droits d'exploitation

© Région Bourgogne-Franche-Comté, Inventaire du patrimoine



Vue d'ensemble plongeante sur la partie amont du site, côté faubourg Rivotte.
25, Besançon Faubourg Tarragnoz 7, lieudit : îlot Tarragnoz

N° de l'illustration : 20032500166X

Date : 2003

Auteur : Jérôme Mongreville

Reproduction soumise à autorisation du titulaire des droits d'exploitation

© Région Bourgogne-Franche-Comté, Inventaire du patrimoine



Vue d'ensemble de la partie amont du site, côté faubourg Rivotte.

25, Besançon Faubourg Tarragnoz 7, lieudit : îlot Tarragnoz

N° de l'illustration : 20062500167NUCA

Date : 2006

Auteur : Yves Sancey

Reproduction soumise à autorisation du titulaire des droits d'exploitation

© Région Bourgogne-Franche-Comté, Inventaire du patrimoine



Vue d'ensemble de la partie aval du site, côté faubourg Tarragnoz.

25, Besançon Faubourg Tarragnoz 7, lieudit : îlot Tarragnoz

N° de l'illustration : 20062500225NUCA

Date : 2006

Auteur : Yves Sancey

Reproduction soumise à autorisation du titulaire des droits d'exploitation

© Région Bourgogne-Franche-Comté, Inventaire du patrimoine



Gare d'eau.

25, Besançon Faubourg Tarragnoz 7, lieudit : îlot Tarragnoz

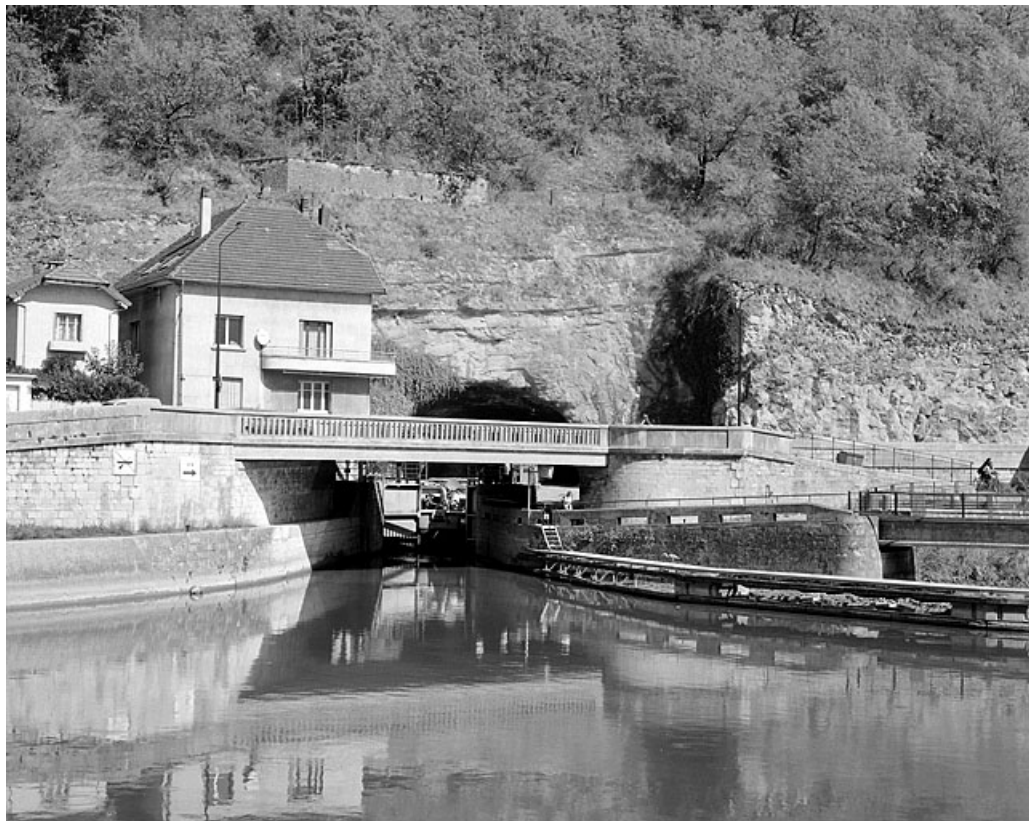
N° de l'illustration : 20032500144X

Date : 2003

Auteur : Jérôme Mongreville

Reproduction soumise à autorisation du titulaire des droits d'exploitation

© Région Bourgogne-Franche-Comté, Inventaire du patrimoine



Pont routier, maison d'éclusier, écluse et tunnel.

25, Besançon Faubourg Tarragnoz 7, lieudit : îlot Tarragnoz

N° de l'illustration : 20032500148X

Date : 2003

Auteur : Jérôme Mongreville

Reproduction soumise à autorisation du titulaire des droits d'exploitation

© Région Bourgogne-Franche-Comté, Inventaire du patrimoine



Pont routier et maison d'éclusier.

25, Besançon Faubourg Tarragnoz 7, lieudit : îlot Tarragnoz

N° de l'illustration : 20032500150XA

Date : 2003

Auteur : Jérôme Mongreville

Reproduction soumise à autorisation du titulaire des droits d'exploitation

© Région Bourgogne-Franche-Comté, Inventaire du patrimoine



Maison d'éclusier et écluse.

25, Besançon Faubourg Tarragnoz 7, lieudit : îlot Tarragnoz

N° de l'illustration : 20032500152XA

Date : 2003

Auteur : Jérôme Mongreville

Reproduction soumise à autorisation du titulaire des droits d'exploitation

© Région Bourgogne-Franche-Comté, Inventaire du patrimoine



Porte aval de l'écluse et chemin de halage, depuis le passage sous le pont routier.
25, Besançon Faubourg Tarragnoz 7, lieudit : îlot Tarragnoz

N° de l'illustration : 20032500153X

Date : 2003

Auteur : Jérôme Mongreville

Reproduction soumise à autorisation du titulaire des droits d'exploitation

© Région Bourgogne-Franche-Comté, Inventaire du patrimoine



Porte aval de l'écluse et tunnel.

25, Besançon Faubourg Tarragnoz 7, lieudit : îlot Tarragnoz

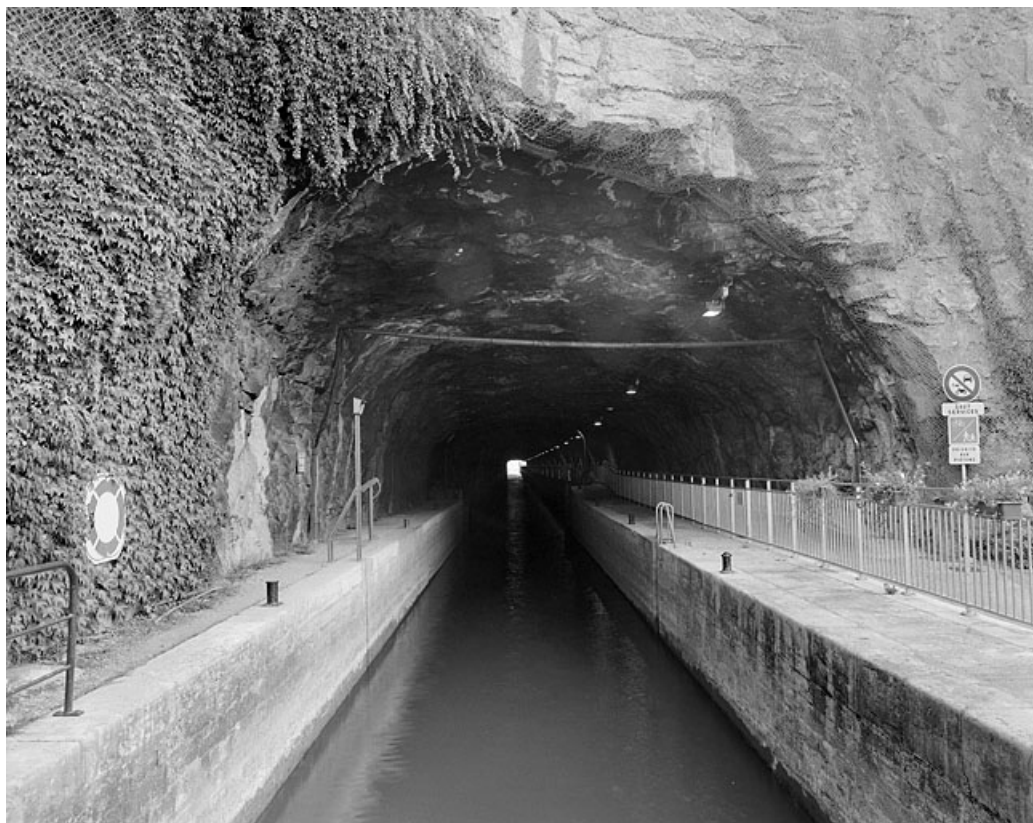
N° de l'illustration : 20032500154X

Date : 2003

Auteur : Jérôme Mongreville

Reproduction soumise à autorisation du titulaire des droits d'exploitation

© Région Bourgogne-Franche-Comté, Inventaire du patrimoine



Sas de l'écluse, depuis l'aval.

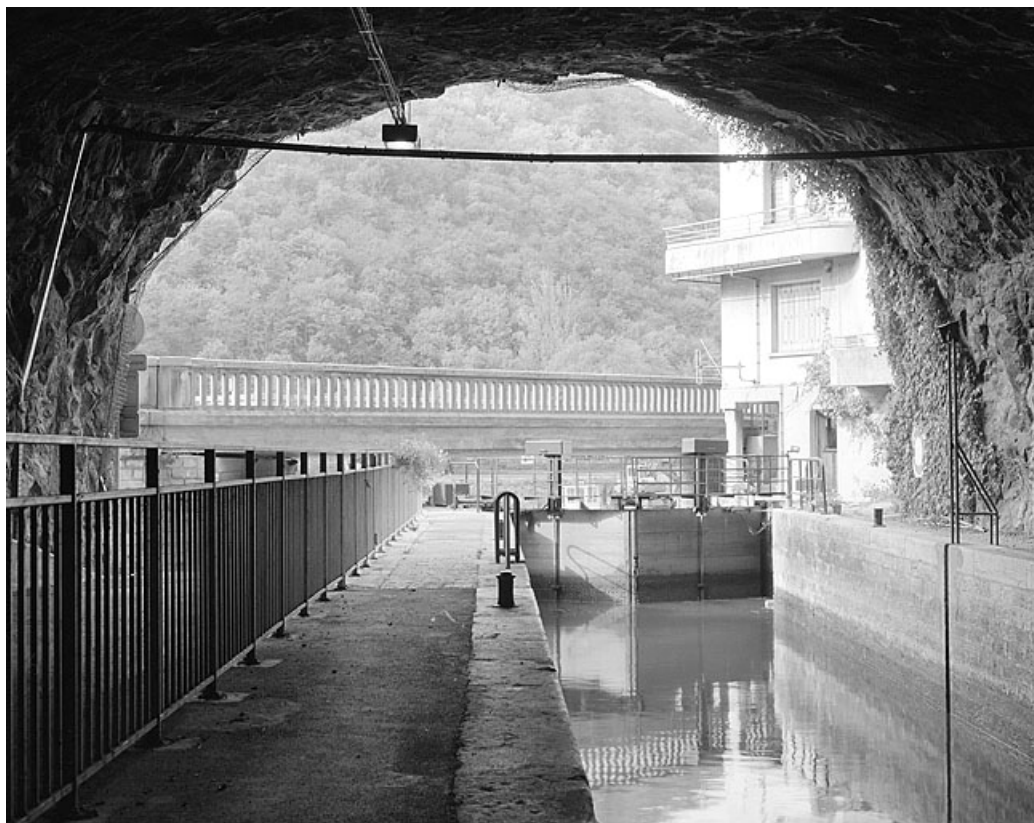
N° de l'illustration : 20032500155X

Date : 2003

Auteur : Jérôme Mongreville

Reproduction soumise à autorisation du titulaire des droits d'exploitation

© Région Bourgogne-Franche-Comté, Inventaire du patrimoine



Sas de l'écluse, depuis l'amont (intérieur du tunnel).

25, Besançon Faubourg Tarragnoz 7, lieudit : îlot Tarragnoz

N° de l'illustration : 20032500156X

Date : 2003

Auteur : Jérôme Mongreville

Reproduction soumise à autorisation du titulaire des droits d'exploitation

© Région Bourgogne-Franche-Comté, Inventaire du patrimoine



Eclusage : arrivée des bateaux.

25, Besançon Faubourg Tarragnoz 7, lieudit : îlot Tarragnoz

N° de l'illustration : 20062500212NUCA

Date : 2006

Auteur : Yves Sancey

Reproduction soumise à autorisation du titulaire des droits d'exploitation

© Région Bourgogne-Franche-Comté, Inventaire du patrimoine



Eclusage : ouverture de la porte aval.

25, Besançon Faubourg Tarragnoz 7, lieudit : îlot Tarragnoz

N° de l'illustration : 20062500213NUCA

Date : 2006

Auteur : Yves Sancey

Reproduction soumise à autorisation du titulaire des droits d'exploitation

© Région Bourgogne-Franche-Comté, Inventaire du patrimoine



Eclusage : sortie des bateaux.

N° de l'illustration : 20062500214NUCA

Date : 2006

Auteur : Yves Sancey

Reproduction soumise à autorisation du titulaire des droits d'exploitation

© Région Bourgogne-Franche-Comté, Inventaire du patrimoine