

## PORT FLUVIAL (CANAL DU RHÔNE AU RHIN)

Bourgogne-Franche-Comté, Doubs  
Besançon  
4 à 16 avenue Arthur Gaulard

Dossier IA25000406 réalisé en 2003 revu en  
2006

Auteur(s) : Vania Jacquelet, Laurent Poupard



### Historique

Dans les années 1920, les travaux d'amélioration du canal du Rhône au Rhin permettent d'envisager une hausse du trafic, ce qui repose la question de la création d'un nouveau port à Besançon. La Société d'Etudes du Port de Besançon, officiellement fondée le 5 juillet 1930, associe la Chambre de Commerce, la Ville, le Département et le Port autonome de Strasbourg. Elle propose l'acquisition d'un terrain militaire sur la rive gauche, entre la gare de Rivotte et le bastion n° 23, près du pont de Bregille. L'ingénieur des Ponts et Chaussées Moreau présente en 1931 un avant-projet détaillé dont le décret du 11 septembre 1936, concédant la construction à la Chambre de Commerce, permet l'engagement de la 1<sup>ère</sup> tranche. Les travaux ont déjà commencé : l'entreprise Henri Jouannet, de Thaon-les-Vosges, a débuté le battage de pieux dès mars 1934. L'entrepôt, dont un devis-programme est donné par Moreau le 10 avril 1936, fait l'objet d'une mise en concours : béton armé, 45 x 15 m, avec sous-sol, rez-de-chaussée surélevé (avec quais de chargement et marquise de 4, 50 m côté ville), un étage mais possibilité d'une surélévation facile de deux étages, monte-charge, radier établi sur de pieux en béton moulé. En septembre 1936, la société Joseph Saintot, de Pontarlier, débute la construction, qui s'achève en novembre 1937. Le bâtiment compte en fait deux étages mais, dès le 20 juillet 1939, l'ingénieur Marchal écrit à Saintot que la Chambre de Commerce lui a demandé d'examiner la construction d'un étage supplémentaire avant le mois d'octobre, transformation rapidement réalisée. Le bureau, accueillant aussi la douane et deux logements, est bâti en 1938. Le décret présidentiel du 9 avril 1938, concédant à la Chambre de Commerce l'établissement et l'exploitation des voies ferrées sur le Port fluvial, autorise le passage à la 2<sup>e</sup> tranche mais, de fait, Emile Moulinet, l'entrepreneur bisontin chargé de la construction des voies, était présent sur le chantier dès décembre 1936. Ses travaux, incluant les raccordements avec les voies des Chemins de Fer du Doubs à la gare de Rivotte et les voies SNCF aux Près-de-Vaux (voir ces dossiers), sont réceptionnés en avril et décembre 1938. De son côté, la SA des Anciens Etablissements Ed. Zublin & Cie et A. Perrière & Cie, de Strasbourg, construit en 1937-1938, en remplacement d'un pont-rail métallique franchissant le Doubs, un nouveau pont en béton armé. Le Port fluvial entre en exploitation le 15 mars 1938 mais son achèvement n'est effectif qu'au début 1939. La consistance du site est alors rappelée par le directeur du port : 300 m de quais, deux trémies de 50 m<sup>3</sup>, accès possible pour les wagons (800 m de voies ferrées), bascule de 40 t, 1800 m<sup>2</sup> de surface couverte dans le magasin, 3000 m<sup>2</sup> de terre-pleins divisés en lots de 10 m chacun et proposés à la location (avec possibilité d'y édifier des entrepôts), grue électrique de la SA des Forges et Ateliers de Construction électriques de Jeumont, locotracteur diesel de la Société générale de Constructions électriques et mécaniques Als-Thom (usine de Belfort). Fin 1957, une annexe est ouverte en remplacement de la gare de Rivotte. Le site est progressivement désaffecté dans les années 1990 : la grue est démontée en 1993 et les entrepôts des particuliers démolis en 2004. Actuellement demeurent le magasin (dont la reconversion est à l'étude), le bureau, un entrepôt privé et des bâtiments affectés au service Voirie de la ville. Le port (terrains, bâtiments et plan d'eau) a été inscrit au titre des sites le 9 octobre 1942, le sol environnant le bastion est inclus dans le classement Monuments historiques du 28 octobre 1942.

**Période(s) principale(s) :** 2<sup>e</sup> quart 20<sup>e</sup> siècle

**Dates :** 1936 (daté par source)

**Auteur(s) de l'oeuvre :**

Joseph Saintot (entrepreneur, attribution par source), Moreau (ingénieur, attribution par travaux historiques)

### Description

Le magasin, aux murs en pan de béton armé et briques apparentes, compte sous-sol, rez-de-chaussée surélevé et trois étages carrés, coiffés d'un toit à croupes recouvert de tuile mécanique. Il est desservi par des escaliers dans-oeuvre tournants à retours et un monte-charge. Le bureau, en moellon calcaire avec enduit partiel, a un sous-sol, un rez-de-chaussée surélevé, un étage carré et un étage en surcroît. Le corps principal est coiffé d'un toit à longs pans avec pignons découverts, le second en retour présente une croupe au sud. Les autres bâtiments associent pan de béton armé et briques enduites, avec un toit à sheds pour celui de la voirie.

## Éléments descriptifs

**Murs** : béton, brique, calcaire, pan de béton armé, moellon, enduit partiel

**Toit** : tuile mécanique

**Étages** : sous-sol, rez-de-chaussée surélevé, 3 étages carrés

**Élévation** : élévation ordonnancée

**Escaliers** : escalier dans-oeuvre, escalier tournant à retours avec jour, escalier de distribution extérieur, en maçonnerie; escalier isolé, escalier droit, échelle

**Autres organes de circulations** : monte-charge

## Décor

**Techniques** : mosaïque, ferronnerie

**Précision sur les représentations** :

La porte vitrée sud du bureau est ornée de ferronnerie : initiales PF (port fluvial) et dessin d'une péniche. Le pignon découvert de ce bâtiment présente côté rue une mosaïque montrant les armoiries de la ville de Besançon.

## Sources documentaires

### Documents figurés

- **Construction d'un port fluvial à Besançon. Avant-projet. Plan du port, 1933.**  
Construction d'un port fluvial à Besançon. Avant-projet. Plan du port, 1933. Dessin (tirage, lavis), s.d. [1933], 31 x 156 cm, par Moreau (ingénieur civil)  
Lieu de conservation : Archives départementales du Doubs, Besançon- Cote du document : 3 S 1205
- **Concours pour la construction d'un entrepôt en béton armé au port de Besançon. Dessins [détail : ] Elévation côté eau, 1936.**  
Concours pour la construction d'un entrepôt en béton armé au port de Besançon. Dessins [détail : ] Elévation côté eau, 1936. Dessin (tirage), 10 avril 1936, 31 x 663 cm, échelles diverses, par Moreau (ingénieur civil)  
Lieu de conservation : Archives départementales du Doubs, Besançon- Cote du document : 3 S 1210-1211
- **Gare de Besançon-Mouillère (Prés de Vaux). Extension de l'embranchement de l'administration des Ponts et Chaussées. Plan d'ensemble (état projeté), 1935.**  
Gare de Besançon-Mouillère (Prés de Vaux). Extension de l'embranchement de l'administration des Ponts et Chaussées. Plan d'ensemble (état projeté), 1935. Dessin (tirage, lavis), 21 janvier 1935, 31 x 105 cm, par Fonlupt (ingénieur civil)  
Lieu de conservation : Archives départementales du Doubs, Besançon- Cote du document : 3 S 144
- **Grue électrique de 4 tonnes. Ensemble, 1936.**  
Grue électrique de 4 tonnes. Ensemble, 1936. Dessin (tirage), 31 mars 1936, 59 x 83 cm, par Larcier (ingénieur de l'entreprise) ; Forges et Ateliers de Construction électriques de Jeumont (entrepreneur)  
Lieu de conservation : Archives départementales du Doubs, Besançon- Cote du document : 3 S 1214
- **Besançon-les-Bains (Doubs). Le Port fluvial, 1938.**  
Besançon-les-Bains (Doubs). Le Port fluvial, 1938. Carte photo coloriée, s.d. [1938], Péquignot éd. à Besançon.  
Lieu de conservation : Archives départementales du Doubs, Besançon- Cote du document : 6 Fi 25056 A.184
- **Construction d'un port fluvial à Besançon. Avant-projet. Profil en travers type du port, 1933.**  
Construction d'un port fluvial à Besançon. Avant-projet. Profil en travers type du port, 1933. Dessin (tirage, lavis), s.d. [1933], 37 x 89 cm, par Moreau (ingénieur civil)  
Lieu de conservation : Archives départementales du Doubs, Besançon- Cote du document : 3 S 1205
- **Concours pour la construction d'un entrepôt en béton armé au port de Besançon. Dessins [détail : plan du] Rez-de-chaussée, 1936.**  
Concours pour la construction d'un entrepôt en béton armé au port de Besançon. Dessins [détail : plan du] Rez-de-chaussée, 1936. Dessin (tirage), 10 avril 1936, 31 x 663 cm, échelles diverses, par Moreau (ingénieur civil)  
Lieu de conservation : Archives départementales du Doubs, Besançon- Cote du document : 3 S 1210-1211
- **Concours pour la construction d'un entrepôt en béton armé au port de Besançon. Dessins [détail : ] Coupe AB [et] Coupe CD, 1936.**  
Concours pour la construction d'un entrepôt en béton armé au port de Besançon. Dessins [détail : ] Coupe AB [et] Coupe

CD, 1936. Dessin (tirage), 10 avril 1936, 31 x 663 cm, échelles diverses, par Moreau (ingénieur civil)  
Lieu de conservation : Archives départementales du Doubs, Besançon- Cote du document : 3 S 1210-1211

• **Concours pour la construction d'un entrepôt en béton armé au port de Besançon. Dessins [détail : ] Elévation latérale, 1936.**

Concours pour la construction d'un entrepôt en béton armé au port de Besançon. Dessins [détail : ] Elévation latérale, 1936. Dessin (tirage), 10 avril 1936, 31 x 663 cm, échelles diverses, par Moreau (ingénieur civil)  
Lieu de conservation : Archives départementales du Doubs, Besançon- Cote du document : 3 S 1210-1211

• **[Détail d'une vue aérienne du quartier de la cathédrale du Port fluvial, depuis l'ouest], 1956.**

[Détail d'une vue aérienne du quartier de la cathédrale du Port fluvial, depuis l'ouest], 1956. Photographie, 1956, par Henrard, Roger (photographe)  
Lieu de conservation : Région Bourgogne-Franche-Comté, Inventaire et Patrimoine, Besançon- Cote du document : Fonds Henrard, HE250044NR

• **Concours pour la construction d'un entrepôt en béton armé au port de Besançon. Dessins [détail : ] Vue perspective côté terre [retombe baissée : 3 étages carrés], 1936.**

Concours pour la construction d'un entrepôt en béton armé au port de Besançon. Dessins [détail : ] Vue perspective côté terre [retombe baissée : 3 étages carrés], 1936. Dessin (tirage), 10 avril 1936, 31 x 663 cm, échelles diverses, par Moreau (ingénieur civil)  
Lieu de conservation : Archives départementales du Doubs, Besançon- Cote du document : 3 S 1210-1211

• **Concours pour la construction d'un entrepôt en béton armé au port de Besançon. Dessins [détail : ] Vue perspective côté terre [retombe levée : 1 étage carré], 1936.**

Concours pour la construction d'un entrepôt en béton armé au port de Besançon. Dessins [détail : ] Vue perspective côté terre [retombe levée : 1 étage carré], 1936. Dessin (tirage), 10 avril 1936, 31 x 663 cm, échelles diverses, par Moreau (ingénieur civil)  
Lieu de conservation : Archives départementales du Doubs, Besançon- Cote du document : 3 S 1210-1211

• **Concours pour la construction d'un entrepôt en béton armé au port de Besançon. Dessins [détail : ] Coupe en travers dans la partie haute médiane, 1936.**

Concours pour la construction d'un entrepôt en béton armé au port de Besançon. Dessins [détail : ] Coupe en travers dans la partie haute médiane, 1936. Dessin (tirage), 10 avril 1936, 31 x 663 cm, échelles diverses, par Moreau (ingénieur civil)  
Lieu de conservation : Archives départementales du Doubs, Besançon- Cote du document : 3 S 1210-1211

• **[Détail d'une vue aérienne du quartier du Port fluvial, depuis l'ouest], 1956.**

[Détail d'une vue aérienne du quartier du Port fluvial, depuis l'ouest], 1956. Photographie, 1956, par Henrard, Roger (photographe)  
Lieu de conservation : Région Bourgogne-Franche-Comté, Inventaire et Patrimoine, Besançon- Cote du document : Fonds Henrard, HE250045NR

• **Besançon : extrait du plan cadastral, 2006, section AK.**

Besançon : extrait du plan cadastral, 2006, section AK.

• **Chambre de Commerce de Besançon. Construction d'un entrepôt en béton armé au port de Besançon. 8. Port de Besançon - Entrepôt [vue perspective], 1936.**

Chambre de Commerce de Besançon. Construction d'un entrepôt en béton armé au port de Besançon. 8. Port de Besançon - Entrepôt [vue perspective], 1936. Dessin (tirage colorié), s.d. [mai 1936], 44 x 62 cm, par Wagner, S.A. d'Entreprise de Constructions Th. et Ed. (entrepreneur)  
Lieu de conservation : Archives départementales du Doubs, Besançon- Cote du document : 1243 W 17

## Informations complémentaires

- **Voir le dossier numérisé :** <https://patrimoine.bourgognefranchecomte.fr/gtrudov/IA25000406/index.htm>

### Observations :

Représentatif de l'architecture des années 1930 pour ce type de bâtiment, l'entrepôt du Port fluvial est le dernier signal évident de l'activité portuaire de Besançon.

**Éléments remarquables :** entrepôt commercial

**Thématiques :** le canal du Rhône au Rhin

**Aire d'étude et canton :** le canal du Rhône au Rhin

**Hydrographie :** le Doubs

**Dénomination :** port

**Parties constituentes non étudiées :** entrepôt commercial, transformateur, bureau, douane, logement, pont bascule, quai, escalier indépendant

© Région Bourgogne-Franche-Comté, Inventaire du patrimoine





**Plan-masse et de situation. Extrait du plan cadastral, 2006, section AK.**  
25, Besançon, 4 à 16 avenue Arthur Gaulard

**Source :**

**Besançon : extrait du plan cadastral, 2006, section AK.**

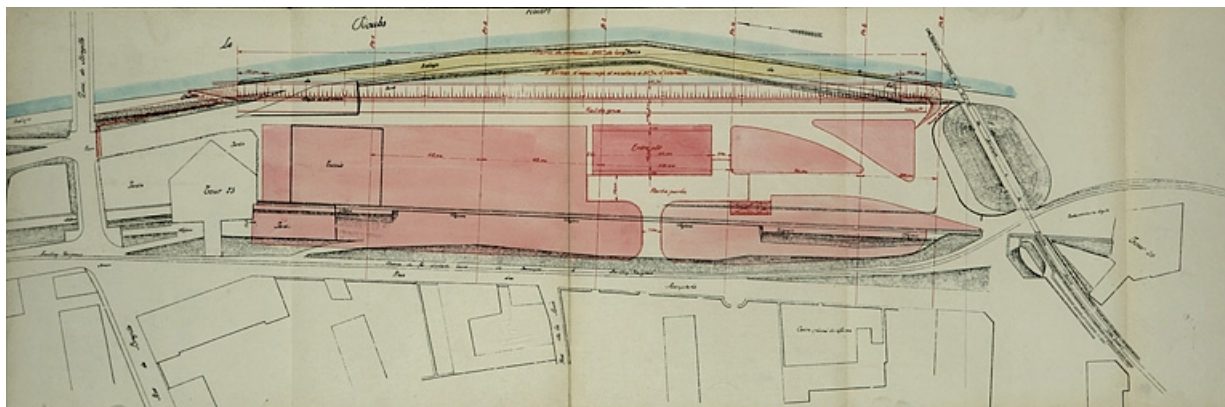
N° de l'illustration : 20062500324NUDA

Date : 2006

Auteur : André Céréza

Reproduction soumise à autorisation du titulaire des droits d'exploitation

© Région Bourgogne-Franche-Comté, Inventaire du patrimoine



**Construction d'un port fluvial à Besançon. Avant-projet. Plan du port, 1933.**

25, Besançon, 4 à 16 avenue Arthur Gaulard

**Source :**

**Dessin (tirage, lavis), s.d. [1933], 31 x 156 cm, par Moreau (ingénieur civil). Lieu de conservation : Archives départementales du Doubs, Besançon. Cote : 3 S 1205**

Lieu de conservation : Archives départementales du Doubs, Besançon - Cote du document : 3 S 1205

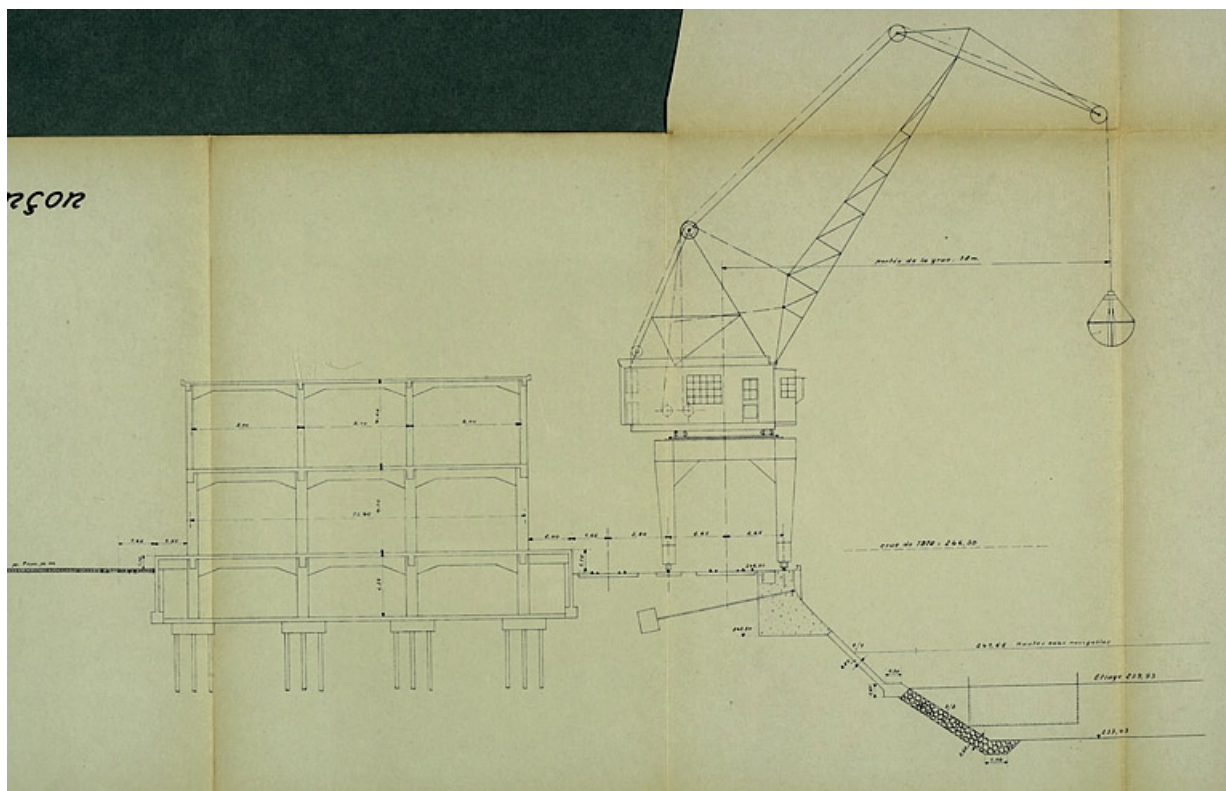
N° de l'illustration : 20062500057NUCA

Date : 2006

Auteur : Yves Sancey

Reproduction soumise à autorisation du titulaire des droits d'exploitation

© Région Bourgogne-Franche-Comté, Inventaire du patrimoine



**Construction d'un port fluvial à Besançon. Avant-projet. Profil en travers type du port, 1933.**

25, Besançon, 4 à 16 avenue Arthur Gaulard

**Source :**

**Dessin (tirage, lavis), s.d. [1933], 37 x 89 cm, par Moreau (ingénieur civil). Lieu de conservation : Archives départementales du Doubs, Besançon. Cote : 3 S 1205**

Lieu de conservation : Archives départementales du Doubs, Besançon - Cote du document : 3 S 1205

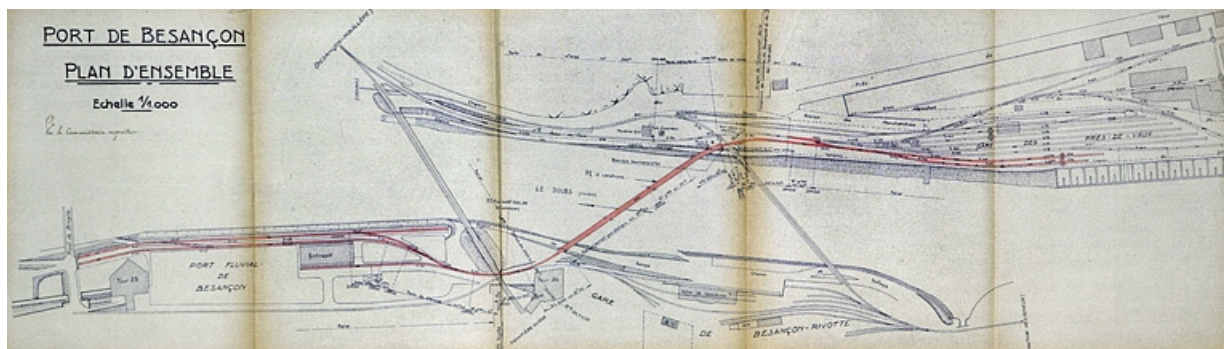
N° de l'illustration : 20062500077NUCA

Date : 2006

Auteur : Yves Sancey

Reproduction soumise à autorisation du titulaire des droits d'exploitation

© Région Bourgogne-Franche-Comté, Inventaire du patrimoine



**Gare de Besançon-Mouillère (Près de Vaux). Extension de l'embranchement de l'administration des Ponts et Chaussées. Plan d'ensemble (état projeté), 1935.**

25, Besançon, 4 à 16 avenue Arthur Gaulard

**Source :**

**Dessin (tirage, lavis), 21 janvier 1935, 31 x 105 cm, par Fonlupt (ingénieur civil). Lieu de conservation : Archives départementales du Doubs, Besançon. Cote : 3 S 144**

Lieu de conservation : Archives départementales du Doubs, Besançon - Cote du document : 3 S 144

N° de l'illustration : 20062500090NUCA

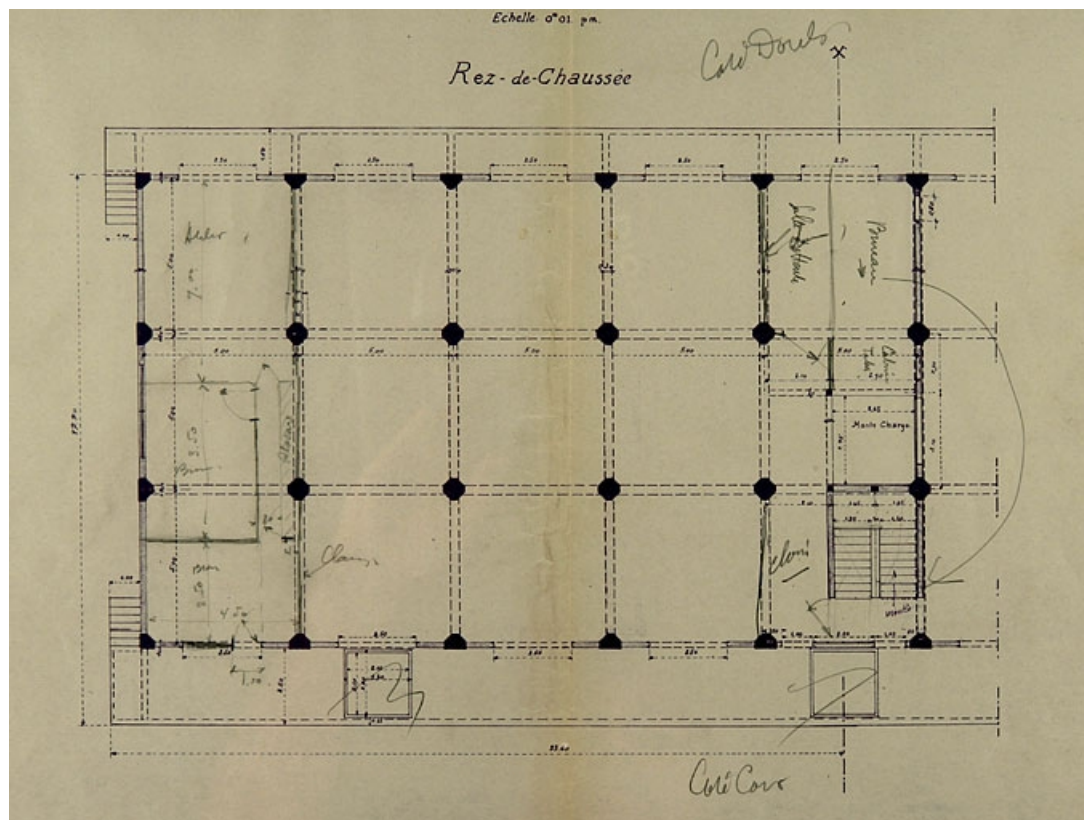
Date : 2006

Auteur : Yves Sancey

Reproduction soumise à autorisation du titulaire des droits d'exploitation

© Région Bourgogne-Franche-Comté, Inventaire du patrimoine





**Concours pour la construction d'un entrepôt en béton armé au port de Besançon. Dessins [détail : plan du] Rez-de-chaussée, 1936.**  
25, Besançon, 4 à 16 avenue Arthur Gaulard

**Source :**

**Dessin (tirage), 10 avril 1936, 31 x 663 cm, échelles diverses, par Moreau (ingénieur civil). Lieu de conservation : Archives départementales du Doubs, Besançon. Cote : 3 S 1210-1211**

Lieu de conservation : Archives départementales du Doubs, Besançon - Cote du document : 3 S 1210-1211

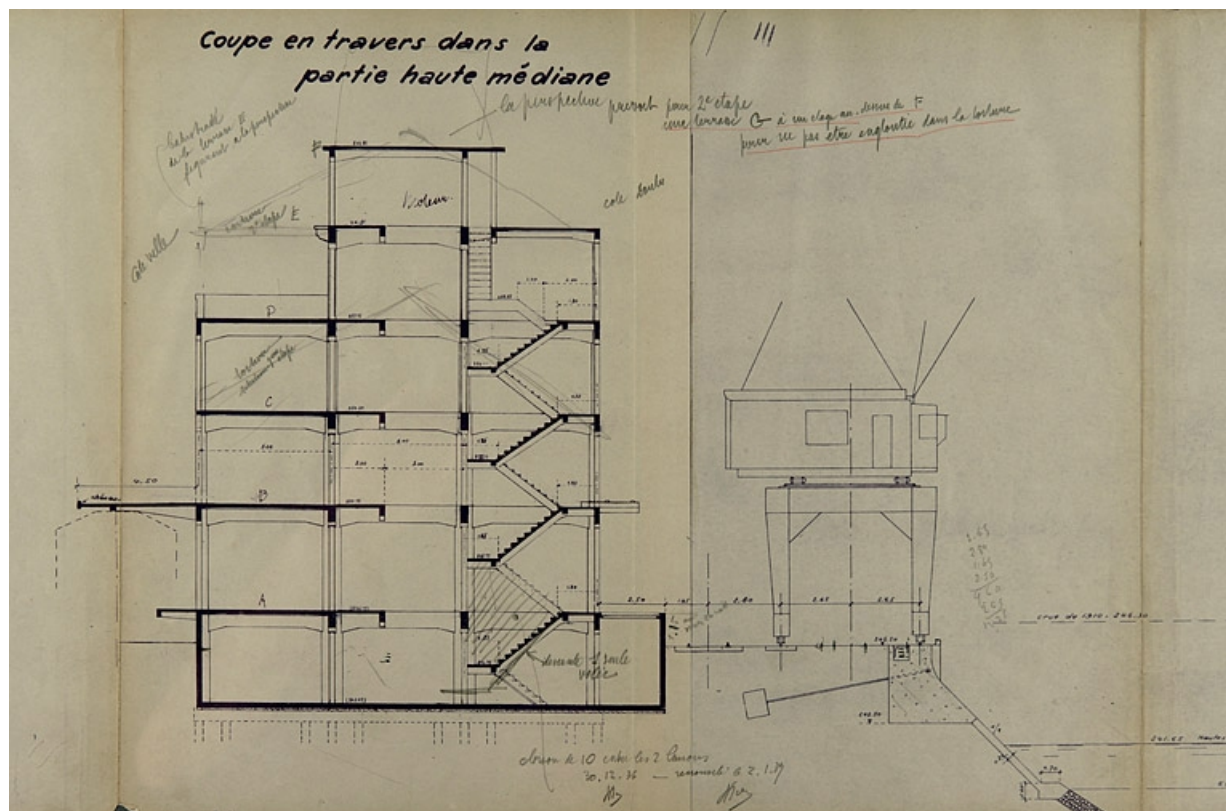
N° de l'illustration : 20062500114NUCA

Date : 2006

Auteur : Yves Sancey

Reproduction soumise à autorisation du titulaire des droits d'exploitation

© Région Bourgogne-Franche-Comté, Inventaire du patrimoine



**Concours pour la construction d'un entrepôt en béton armé au port de Besançon. Dessins [détail : ] Coupe en travers dans la partie haute médiane, 1936.**

25, Besançon, 4 à 16 avenue Arthur Gaulard

**Source :**

**Dessin (tirage), 10 avril 1936, 31 x 663 cm, échelles diverses, par Moreau (ingénieur civil). Lieu de conservation : Archives départementales du Doubs, Besançon. Cote : 3 S 1210-1211**

Lieu de conservation : Archives départementales du Doubs, Besançon - Cote du document : 3 S 1210-1211

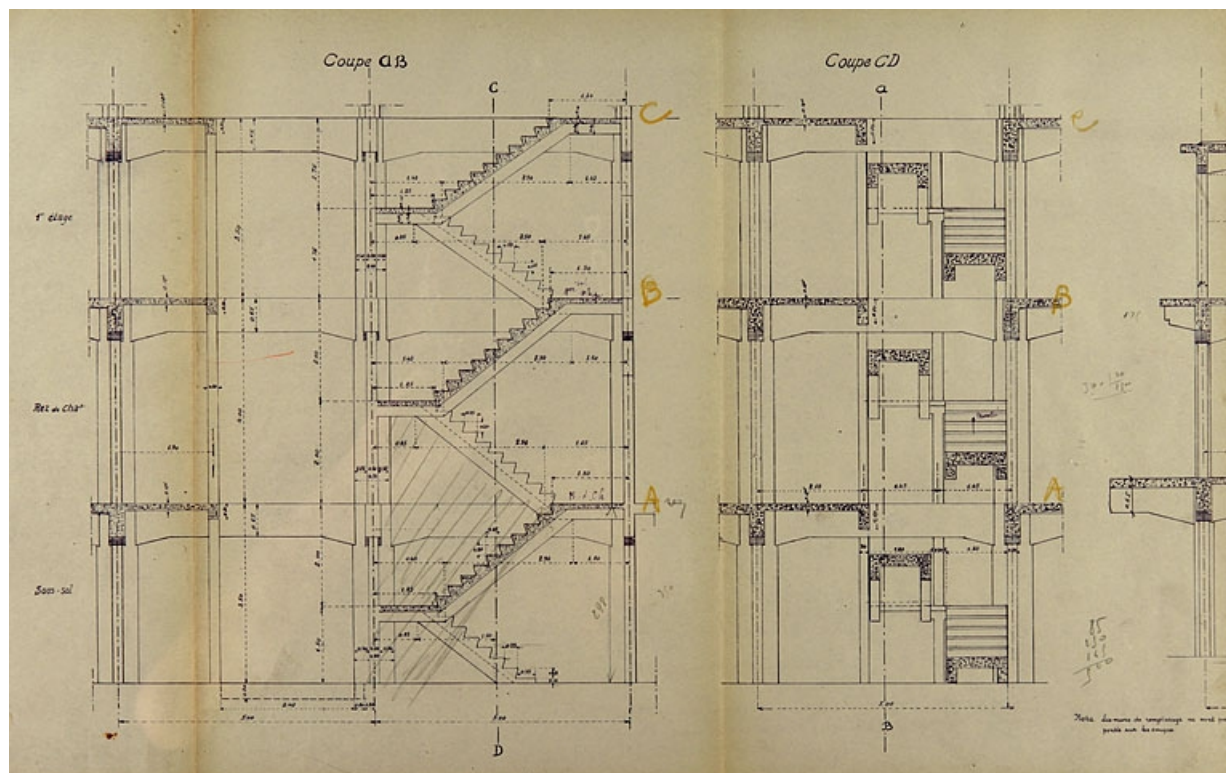
N° de l'illustration : 20062500115NUCA

Date : 2006

Auteur : Yves Sancey

Reproduction soumise à autorisation du titulaire des droits d'exploitation

© Région Bourgogne-Franche-Comté, Inventaire du patrimoine



**Concours pour la construction d'un entrepôt en béton armé au port de Besançon. Dessins [détail : ] Coupe AB [et] Coupe CD, 1936.**  
25, Besançon, 4 à 16 avenue Arthur Gaulard

**Source :**

**Dessin (tirage), 10 avril 1936, 31 x 663 cm, échelles diverses, par Moreau (ingénieur civil). Lieu de conservation : Archives départementales du Doubs, Besançon. Cote : 3 S 1210-1211**

Lieu de conservation : Archives départementales du Doubs, Besançon - Cote du document : 3 S 1210-1211

N° de l'illustration : 20062500113NUCA

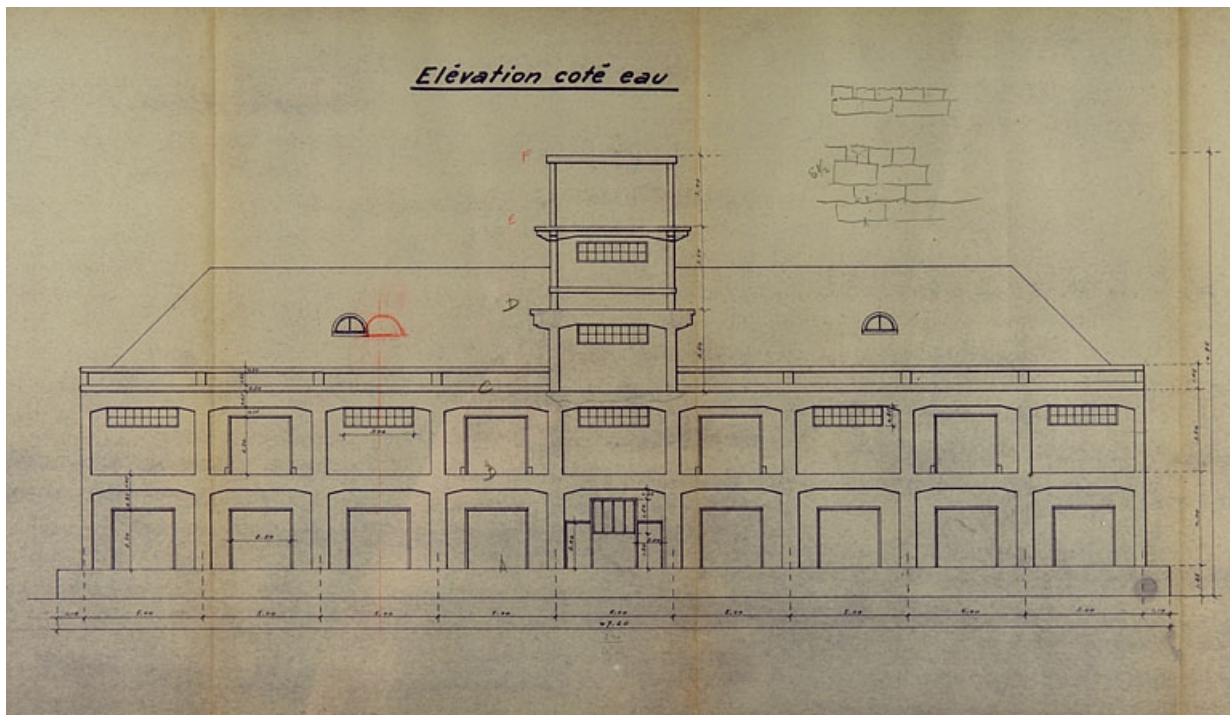
Date : 2006

Auteur : Yves Sancey

Reproduction soumise à autorisation du titulaire des droits d'exploitation

© Région Bourgogne-Franche-Comté, Inventaire du patrimoine





**Concours pour la construction d'un entrepôt en béton armé au port de Besançon. Dessins [détail : ] Elévation côté eau, 1936.**  
25, Besançon, 4 à 16 avenue Arthur Gaulard

**Source :**

**Dessin (tirage), 10 avril 1936, 31 x 663 cm, échelles diverses, par Moreau (ingénieur civil). Lieu de conservation : Archives départementales du Doubs, Besançon. Cote : 3 S 1210-1211**

Lieu de conservation : Archives départementales du Doubs, Besançon - Cote du document : 3 S 1210-1211

N° de l'illustration : 20062500111NUCA

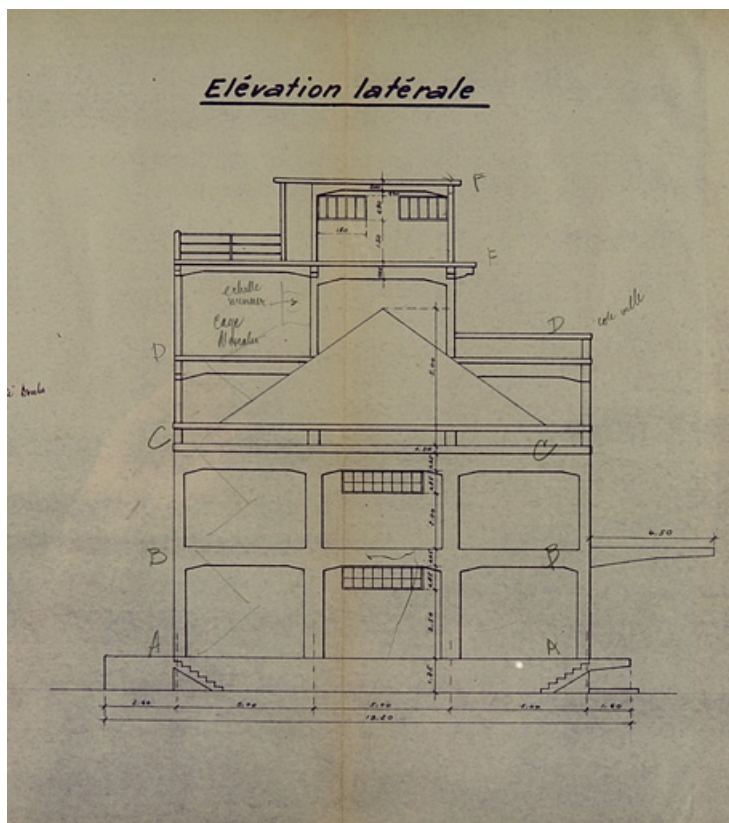
Date : 2006

Auteur : Yves Sancey

Reproduction soumise à autorisation du titulaire des droits d'exploitation

© Région Bourgogne-Franche-Comté, Inventaire du patrimoine





**Concours pour la construction d'un entrepôt en béton armé au port de Besançon. Dessins [détail : ] Elévation latérale, 1936.**  
25, Besançon, 4 à 16 avenue Arthur Gaulard

**Source :**

**Dessin (tirage), 10 avril 1936, 31 x 663 cm, échelles diverses, par Moreau (ingénieur civil). Lieu de conservation : Archives départementales du Doubs, Besançon. Cote : 3 S 1210-1211**

Lieu de conservation : Archives départementales du Doubs, Besançon - Cote du document : 3 S 1210-1211

N° de l'illustration : 20062500112NUCA

Date : 2006

Auteur : Yves Sancey

Reproduction soumise à autorisation du titulaire des droits d'exploitation

© Région Bourgogne-Franche-Comté, Inventaire du patrimoine



**Concours pour la construction d'un entrepôt en béton armé au port de Besançon. Dessins [détail : ] Vue perspective côté terre [retombe levée : 1 étage carré], 1936.**

25, Besançon, 4 à 16 avenue Arthur Gaulard

**Source :**

**Dessin (tirage), 10 avril 1936, 31 x 663 cm, échelles diverses, par Moreau (ingénieur civil). Lieu de conservation : Archives départementales du Doubs, Besançon. Cote : 3 S 1210-1211**

Lieu de conservation : Archives départementales du Doubs, Besançon - Cote du document : 3 S 1210-1211

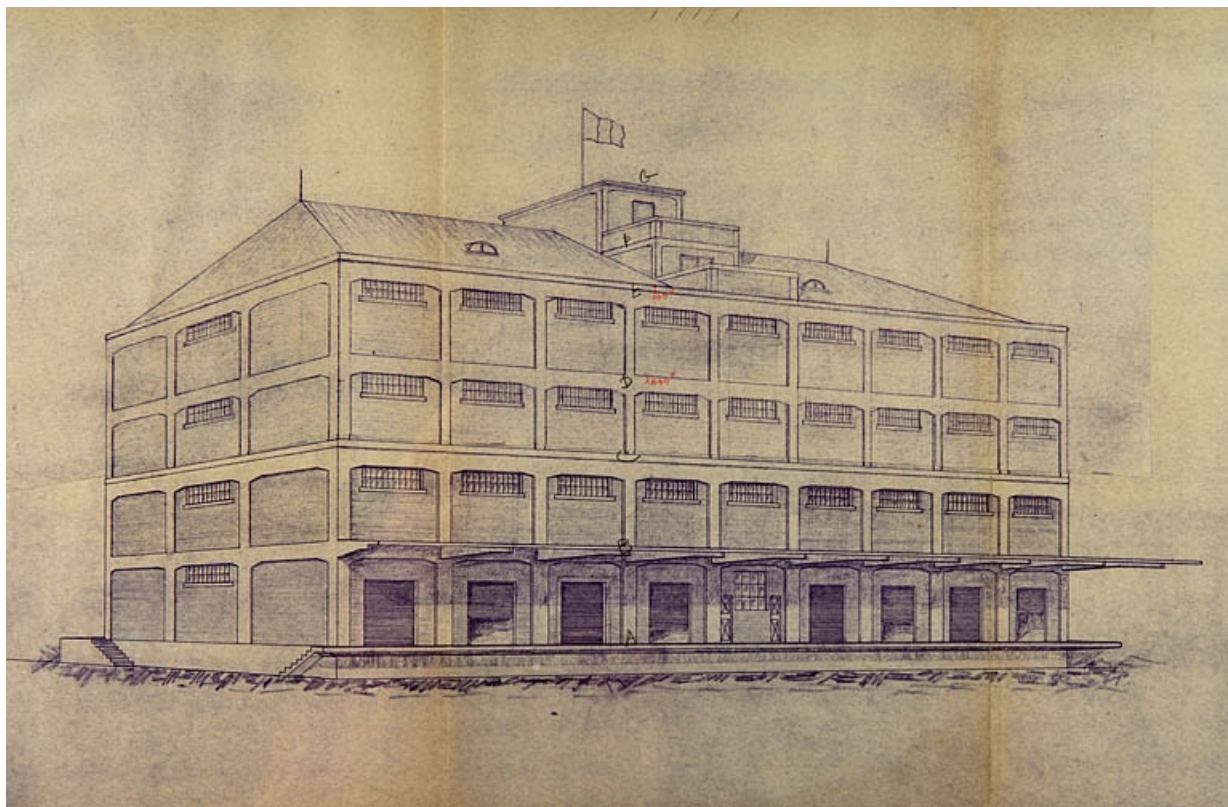
N° de l'illustration : 20062500110NUCA

Date : 2006

Auteur : Yves Sancey

Reproduction soumise à autorisation du titulaire des droits d'exploitation

© Région Bourgogne-Franche-Comté, Inventaire du patrimoine



**Concours pour la construction d'un entrepôt en béton armé au port de Besançon. Dessins [détail : ] Vue perspective côté terre [retombe baissée : 3 étages carrés], 1936.**

25, Besançon, 4 à 16 avenue Arthur Gaulard

**Source :**

**Dessin (tirage), 10 avril 1936, 31 x 663 cm, échelles diverses, par Moreau (ingénieur civil). Lieu de conservation : Archives départementales du Doubs, Besançon. Cote : 3 S 1210-1211**

Lieu de conservation : Archives départementales du Doubs, Besançon - Cote du document : 3 S 1210-1211

N° de l'illustration : 20062500109NUCA

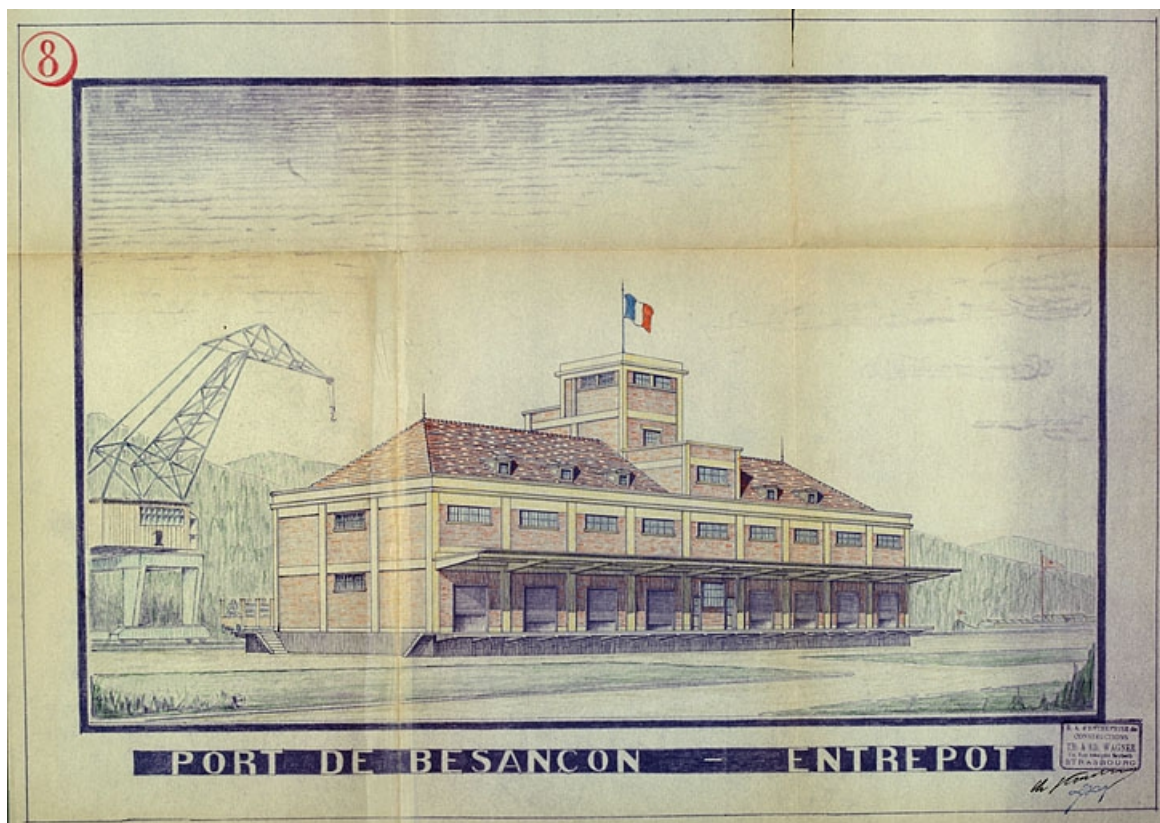
Date : 2006

Auteur : Yves Sancey

Reproduction soumise à autorisation du titulaire des droits d'exploitation

© Région Bourgogne-Franche-Comté, Inventaire du patrimoine





**Chambre de Commerce de Besançon. Construction d'un entrepôt en béton armé au port de Besançon. 8. Port de Besançon - Entrepôt [vue perspective], 1936.**

25, Besançon, 4 à 16 avenue Arthur Gaulard

**Source :**

**Dessin (tirage colorié), s.d. [mai 1936], 44 x 62 cm, par Wagner, S.A. d'Entreprise de Constructions Th. & Ed. (entrepreneur). Lieu de conservation : Archives départementales du Doubs, Besançon. Cote : 1243 W 17**

Lieu de conservation : Archives départementales du Doubs, Besançon - Cote du document : 1243 W 17

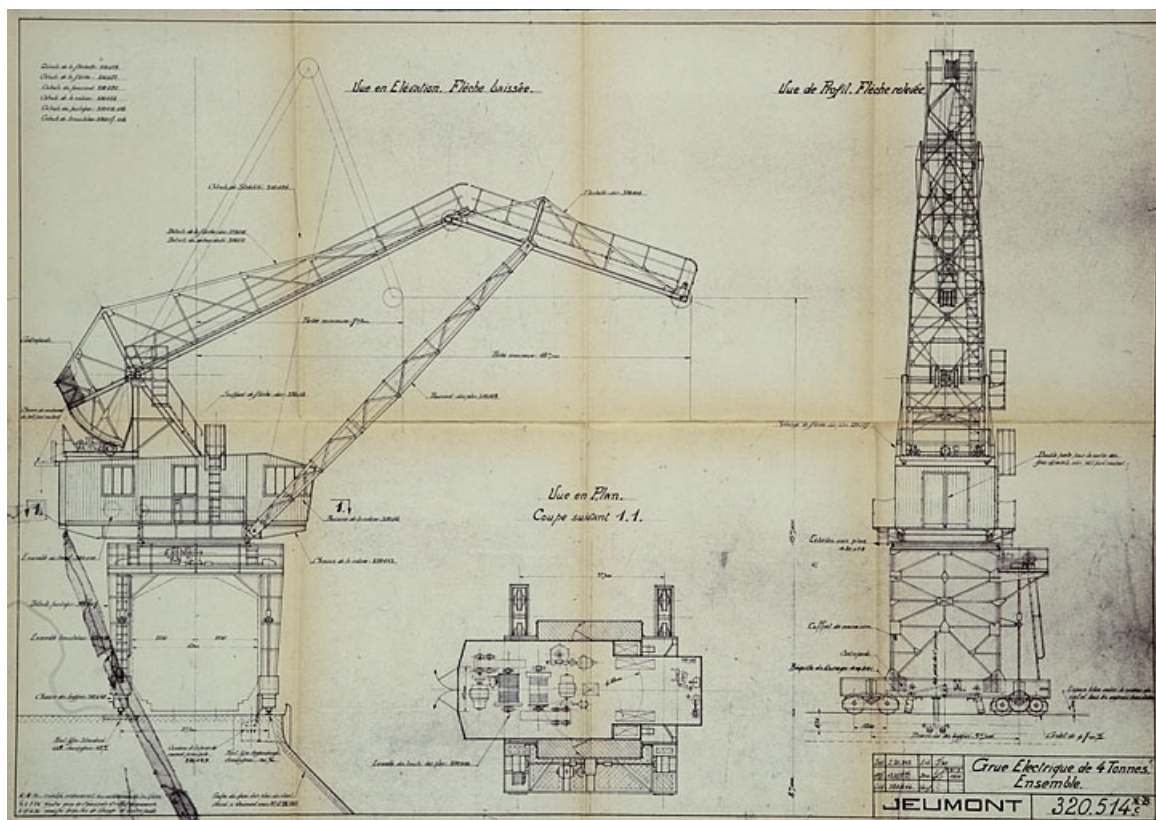
N° de l'illustration : 20062500076NUCA

Date : 2006

Auteur : Yves Sancey

Reproduction soumise à autorisation du titulaire des droits d'exploitation

© Région Bourgogne-Franche-Comté, Inventaire du patrimoine



**Grue électrique de 4 tonnes. Ensemble, 1936.**

25, Besançon, 4 à 16 avenue Arthur Gaulard

**Source :**

**Dessin (tirage), 31 mars 1936, 59 x 83 cm, par Larcier (ingénieur de l'entreprise) ; Forges et Ateliers de Construction électriques de Jeumont (entrepreneur). Lieu de conservation : Archives départementales du Doubs, Besançon. Cote : 3 S 1214**

Lieu de conservation : Archives départementales du Doubs, Besançon - Cote du document : 3 S 1214

N° de l'illustration : 20062500058NUCA

Date : 2006

Auteur : Yves Sancey

Reproduction soumise à autorisation du titulaire des droits d'exploitation

© Région Bourgogne-Franche-Comté, Inventaire du patrimoine



**Besançon-les-Bains (Doubs). Le Port fluvial, 1938.**

25, Besançon, 4 à 16 avenue Arthur Gaulard

**Source :**

**Carte photo coloriée, s.d. [1938], Péquignot éd. à Besançon. Lieu de conservation : Archives départementales du Doubs, Besançon. Cote : 6 Fi 25056 A.184**

Lieu de conservation : Archives départementales du Doubs, Besançon - Cote du document : 6 Fi 25056 A.184

N° de l'illustration : 20062500007NUCA

Date : 2006

Auteur : Yves Sancey (reproduction)

Reproduction soumise à autorisation du titulaire des droits d'exploitation

© Région Bourgogne-Franche-Comté, Inventaire du patrimoine





**[Détail d'une vue aérienne du quartier de la cathédrale et du Port fluvial, depuis l'ouest], 1956.**

25, Besançon, 4 à 16 avenue Arthur Gaulard

**Source :**

**Photographie, 1956, par Henrard, Roger (photographe). Lieu de conservation : Région Bourgogne-Franche-Comté, Service Inventaire et Patrimoine, Besançon. Cote : Fonds Henrard, HE250044NR**

Lieu de conservation : Région Franche-Comté, Inventaire du Patrimoine, Besançon - Cote du document : Fonds Henrard, HE250044NR

N° de l'illustration : 20062500405NUCA

Date : 2006

Auteur : Yves Sancey (reproduction)

Reproduction soumise à autorisation du titulaire des droits d'exploitation

© Région Bourgogne-Franche-Comté, Inventaire du patrimoine



[Détail d'une vue aérienne du quartier du Port fluvial, depuis l'ouest], 1956.  
25, Besançon, 4 à 16 avenue Arthur Gaulard

**Source :**

**Photographie, 1956, par Henrard, Roger (photographe). Lieu de conservation : Région Bourgogne-Franche-Comté, Service Inventaire et Patrimoine, Besançon. Cote : Fonds Henrard, HE250045NR**

Lieu de conservation : Région Franche-Comté, Inventaire du Patrimoine, Besançon - Cote du document : Fonds Henrard, HE250045NR

N° de l'illustration : 20062500406NUCA

Date : 2006

Auteur : Yves Sancey (reproduction)

Reproduction soumise à autorisation du titulaire des droits d'exploitation

© Région Bourgogne-Franche-Comté, Inventaire du patrimoine





**Vue d'ensemble plongeante depuis Bregille au sud-est (rive droite), 2003.**

25, Besançon, 4 à 16 avenue Arthur Gaulard

**Source :**

**Vue d'ensemble plongeante depuis Bregille au sud-est (rive droite), 2003. Photographie, 2003. Les entrepôts des particuliers, à gauche, ont été démolis en 2004.**

N° de l'illustration : 20032500170XA

Date : 2003

Auteur : Jérôme Mongreville

Reproduction soumise à autorisation du titulaire des droits d'exploitation

© Région Bourgogne-Franche-Comté, Inventaire du patrimoine



**Vue d'ensemble depuis la rive droite, 2003.**  
25, Besançon, 4 à 16 avenue Arthur Gaulard

**Source :**

**Vue d'ensemble depuis la rive droite, 2003. Photographie, 2003. Les entrepôts des particuliers, à gauche, ont été démolis en 2004.**

N° de l'illustration : 20032500173XA

Date : 2003

Auteur : Jérôme Mongreville

Reproduction soumise à autorisation du titulaire des droits d'exploitation

© Région Bourgogne-Franche-Comté, Inventaire du patrimoine



**Vue d'ensemble de la cour, avec le bureau et les entrepôts des particuliers, 2003. Les entrepôts des particuliers, au fond, ont été démolis en 2004.**

25, Besançon, 4 à 16 avenue Arthur Gaulard

N° de l'illustration : 20032500189X

Date : 2003

Auteur : Jérôme Mongreville

Reproduction soumise à autorisation du titulaire des droits d'exploitation

© Région Bourgogne-Franche-Comté, Inventaire du patrimoine



**Vue d'ensemble de la cour depuis le quai protégé par l'auvent, 2003. Les entrepôts des particuliers, au fond, ont été démolis en 2004.**

25, Besançon, 4 à 16 avenue Arthur Gaulard

N° de l'illustration : 20032500186V

Date : 2003

Auteur : Jérôme Mongreville

Reproduction soumise à autorisation du titulaire des droits d'exploitation

© Région Bourgogne-Franche-Comté, Inventaire du patrimoine





**Vue d'ensemble plongeante depuis la citadelle, au sud.**

25, Besançon, 4 à 16 avenue Arthur Gaulard

N° de l'illustration : 20062500269NUCA

Date : 2006

Auteur : Yves Sancey

Reproduction soumise à autorisation du titulaire des droits d'exploitation

© Région Bourgogne-Franche-Comté, Inventaire du patrimoine



**Vue d'ensemble depuis le nord (rive droite en aval).**

25, Besançon, 4 à 16 avenue Arthur Gaulard

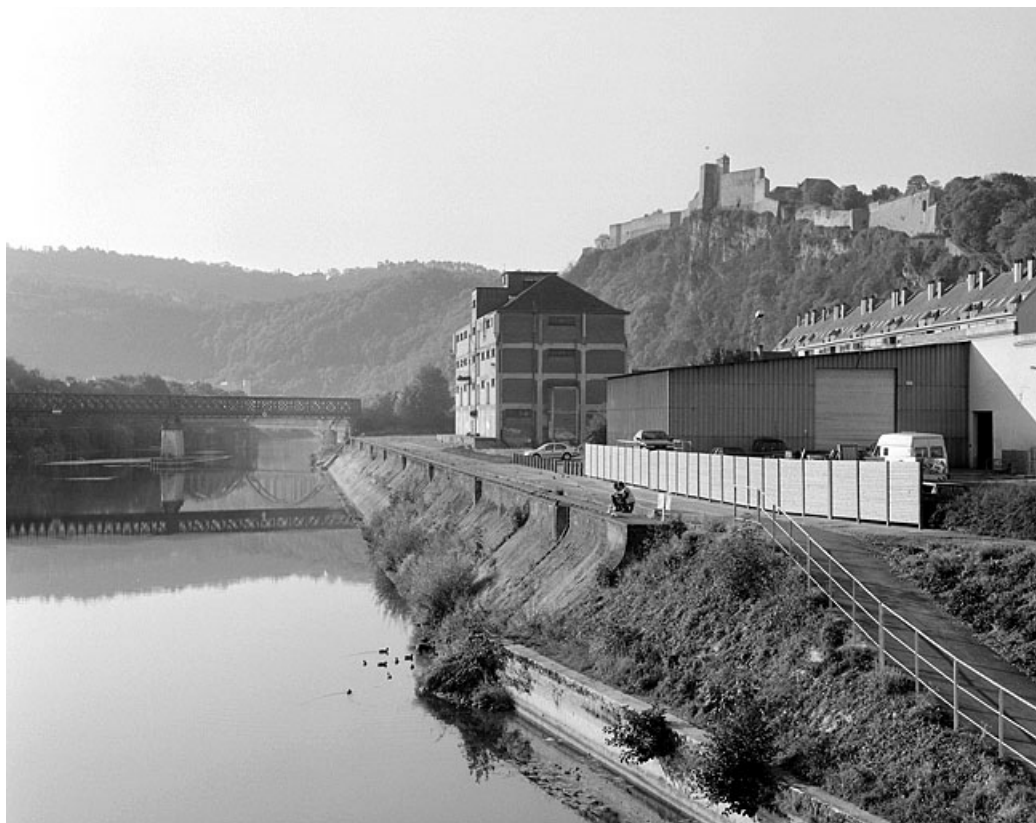
N° de l'illustration : 20062500178NUCA

Date : 2006

Auteur : Yves Sancey

Reproduction soumise à autorisation du titulaire des droits d'exploitation

© Région Bourgogne-Franche-Comté, Inventaire du patrimoine



**Vue d'ensemble depuis l'aval.**

25, Besançon, 4 à 16 avenue Arthur Gaulard

N° de l'illustration : 20032500184X

Date : 2003

Auteur : Jérôme Mongreville

Reproduction soumise à autorisation du titulaire des droits d'exploitation

© Région Bourgogne-Franche-Comté, Inventaire du patrimoine



**Entrepôt et quai, depuis l'amont.**

25, Besançon, 4 à 16 avenue Arthur Gaulard

N° de l'illustration : 20062500163NUCA

Date : 2006

Auteur : Yves Sancey

Reproduction soumise à autorisation du titulaire des droits d'exploitation

© Région Bourgogne-Franche-Comté, Inventaire du patrimoine





**Entrepôt et quai, depuis l'amont (vue rapprochée)**

25, Besançon, 4 à 16 avenue Arthur Gaulard

N° de l'illustration : 20032500181X

Date : 2003

Auteur : Jérôme Mongreville

Reproduction soumise à autorisation du titulaire des droits d'exploitation

© Région Bourgogne-Franche-Comté, Inventaire du patrimoine



**Entrepôt et quai, depuis l'aval.**

25, Besançon, 4 à 16 avenue Arthur Gaulard

N° de l'illustration : 20032500183X

Date : 2003

Auteur : Jérôme Mongreville

Reproduction soumise à autorisation du titulaire des droits d'exploitation

© Région Bourgogne-Franche-Comté, Inventaire du patrimoine



**Entrepôt et quai, depuis le pont de Bregille en aval.**

25, Besançon, 4 à 16 avenue Arthur Gaulard

N° de l'illustration : 20062500179NUCA

Date : 2006

Auteur : Yves Sancey

Reproduction soumise à autorisation du titulaire des droits d'exploitation

© Région Bourgogne-Franche-Comté, Inventaire du patrimoine



**Entrepôt et bureau, depuis l'emplacement des entrepôts des particuliers démolis.**  
25, Besançon, 4 à 16 avenue Arthur Gaulard

N° de l'illustration : 20062500162NUCA

Date : 2006

Auteur : Yves Sancey

Reproduction soumise à autorisation du titulaire des droits d'exploitation

© Région Bourgogne-Franche-Comté, Inventaire du patrimoine





**Entrepôt : façade postérieure (2003).**

25, Besançon, 4 à 16 avenue Arthur Gaulard

N° de l'illustration : 20032500175XA

Date : 2003

Auteur : Jérôme Mongreville

Reproduction soumise à autorisation du titulaire des droits d'exploitation

© Région Bourgogne-Franche-Comté, Inventaire du patrimoine



**Entrepôt : façade antérieure.**

25, Besançon, 4 à 16 avenue Arthur Gaulard

N° de l'illustration : 20032500188V

Date : 2003

Auteur : Jérôme Mongreville

Reproduction soumise à autorisation du titulaire des droits d'exploitation

© Région Bourgogne-Franche-Comté, Inventaire du patrimoine



**Entrepôt : horloge de la façade antérieure.**

25, Besançon, 4 à 16 avenue Arthur Gaulard

N° de l'illustration : 20062500195NUCA

Date : 2006

Auteur : Yves Sancey

Reproduction soumise à autorisation du titulaire des droits d'exploitation

© Région Bourgogne-Franche-Comté, Inventaire du patrimoine





**Entrepôt : intérieur du 2e étage.**

25, Besançon, 4 à 16 avenue Arthur Gaulard

N° de l'illustration : 20062500265NUCA

Date : 2006

Auteur : Yves Sancey

Reproduction soumise à autorisation du titulaire des droits d'exploitation

© Région Bourgogne-Franche-Comté, Inventaire du patrimoine





**Entrepôt : toboggan à l'intérieur du 2e étage.**

25, Besançon, 4 à 16 avenue Arthur Gaulard

N° de l'illustration : 20062500264NUCA

Date : 2006

Auteur : Yves Sancey

Reproduction soumise à autorisation du titulaire des droits d'exploitation

© Région Bourgogne-Franche-Comté, Inventaire du patrimoine



**Bureau : façade antérieure de trois quarts droite.**

25, Besançon, 4 à 16 avenue Arthur Gaulard

N° de l'illustration : 20062500193NUCA

Date : 2006

Auteur : Yves Sancey

Reproduction soumise à autorisation du titulaire des droits d'exploitation

© Région Bourgogne-Franche-Comté, Inventaire du patrimoine



**Bureau : façade postérieure de trois quarts gauche.**

25, Besançon, 4 à 16 avenue Arthur Gaulard

N° de l'illustration : 20062500190NUCA

Date : 2006

Auteur : Yves Sancey

Reproduction soumise à autorisation du titulaire des droits d'exploitation

© Région Bourgogne-Franche-Comté, Inventaire du patrimoine



**Bureau : armoiries dans le pignon de la façade antérieure.**

25, Besançon, 4 à 16 avenue Arthur Gaulard

N° de l'illustration : 20062500194NUCA

Date : 2006

Auteur : Yves Sancey

Reproduction soumise à autorisation du titulaire des droits d'exploitation

© Région Bourgogne-Franche-Comté, Inventaire du patrimoine





**Bureau : décor de ferronnerie avec les initiales PF (Port fluvial) et le dessin d'une péniche.**  
25, Besançon, 4 à 16 avenue Arthur Gaulard

N° de l'illustration : 20062500191NUCA

Date : 2006

Auteur : Yves Sancey

Reproduction soumise à autorisation du titulaire des droits d'exploitation

© Région Bourgogne-Franche-Comté, Inventaire du patrimoine



**Entrepôt de particulier, à gauche de l'entrée.**

25, Besançon, 4 à 16 avenue Arthur Gaulard

N° de l'illustration : 20032500187V

Date : 2003

Auteur : Jérôme Mongreville

Reproduction soumise à autorisation du titulaire des droits d'exploitation

© Région Bourgogne-Franche-Comté, Inventaire du patrimoine



**Bitte d'amarrage.**

25, Besançon, 4 à 16 avenue Arthur Gaulard

N° de l'illustration : 20062500192NUCA

Date : 2006

Auteur : Yves Sancey

Reproduction soumise à autorisation du titulaire des droits d'exploitation

© Région Bourgogne-Franche-Comté, Inventaire du patrimoine