

QUAI (CANAL DU RHÔNE AU RHIN)

Bourgogne-Franche-Comté, Doubs
Besançon
îlot Trois Châtel

Dossier IA25000402 réalisé en
2006

Auteur(s) : Laurent Poupard



Historique

À l'entrée amont de Besançon, le chemin de halage, établi sur la rive gauche lors des travaux de 1828 à 1832, s'interrompt au niveau de la Porte Taillée où il vient buter contre un éperon rocheux. Le marche-pied mobile prévu pour les hommes par le service de la Navigation en 1827 est insuffisant : en février 1846, l'ingénieur des Ponts et Chaussées Michel de Compaing signale que les chevaux sont obligés d'embarquer sur un bac pour être transportés d'un côté à l'autre du rocher. Il propose la construction d'un pont à bascule afin de satisfaire à la fois les besoins de la navigation et le souci de sécurité des militaires. Ce pont est réalisé en 1851 et 1852 par l'entrepreneur bisontin Jean-Claude Pahain, alors que le chemin de halage est creusé dans le rocher. Devenu vétuste, il est remplacé au début de la décennie 1880 par un quai soutenu par un mur vertical (moins facile à franchir par d'éventuels assaillants que les perrés existants). Cette solution, préconisée en mai 1881 par l'ingénieur Paul Schoendoerffer, est validée par le Génie militaire à la condition qu'une grille (toujours en place) permette de barrer le chemin. Le même système (remblai maçonné et grille) vient d'être adopté, l'année précédente, pour éviter la porte Malpas et le sera en 1892 au niveau de la porte Notre-Dame.

Période(s) principale(s) : 3e quart 19e siècle / 4e quart 19e siècle

Dates : 1852 (daté par source)

Auteur(s) de l'oeuvre :

Michel de Compaing (ingénieur civil, attribution par source), Paul Schoendoerffer (ingénieur civil, attribution par source)

Description

L'ouvrage se situe au pied de la Porte Taillée, en limite d'un site inscrit le 20 juillet 1942. Le mur du quai et les perrés qui l'encadrent sont en pierre de taille, de même que les deux escaliers permettant de descendre au bord de l'eau. L'axe de la grille métallique se trouve côté rocher, son bord supérieur et celui côté rivière sont munis de piques.

Éléments descriptifs

Murs : calcaire, métal, pierre de taille

Escaliers : escalier isolé, escalier droit, en maçonnerie

Sources documentaires

Documents figurés

- **Remplacement du pont de la Porte taillée par un remblai perreyé. Dessins de détails du pont actuel et des ouvrages à y substituer, 1881.**

Remplacement du pont de la Porte taillée par un remblai perreyé. Dessins de détails du pont actuel et des ouvrages à y substituer, 1881. Dessin (plume, lavis), 28 mai 1881, 31 x 143 cm (coté), par Schoendoerffer, Paul (ingénieur civil)

Lieu de conservation : Archives départementales du Doubs, Besançon- Cote du document : 3 S 844

- **Besançon : extrait du plan cadastral, 2006, section DI.**

Besançon : extrait du plan cadastral, 2006, section DI.

- **Besançon. Porte taillée & la Citadelle, 1ère moitié 20e siècle.**

Besançon. Porte taillée & la Citadelle, 1ère moitié 20e siècle. Carte postale, s.d. [1ère moitié 20e siècle], L. Gaillard-Prêtre à Besançon.

Lieu de conservation : Archives départementales du Doubs, Besançon- Cote du document : 6 Fi 25056 G.9

- **Remplacement du pont de la Porte taillée par un remblai perreyé. Dessins de détails du pont actuel et des ouvrages à y substituer [détail : ouvrages prévus], 1881.**

Remplacement du pont de la Porte taillée par un remblai perreyé. Dessins de détails du pont actuel et des ouvrages à y substituer [détail : ouvrages prévus], 1881. Dessin (plume, lavis), 28 mai 1881, 31 x 143 cm (coté), par Schoendoerffer, Paul (ingénieur civil)

Lieu de conservation : Archives départementales du Doubs, Besançon- Cote du document : 3 S 844

Informations complémentaires

- **Voir le dossier numérisé :** <https://patrimoine.bourgognefranchecomte.fr/gtrudov/IA25000402/index.htm>

Observations :

Ce quai muni de sa grille est l'un des rares vestiges rappelant que le canal, comme les autres ouvrages d'art importants de Besançon, devait dans cette ville être adapté aux nécessités de défense de la place, édictées par le Génie militaire.

Thématiques : le canal du Rhône au Rhin

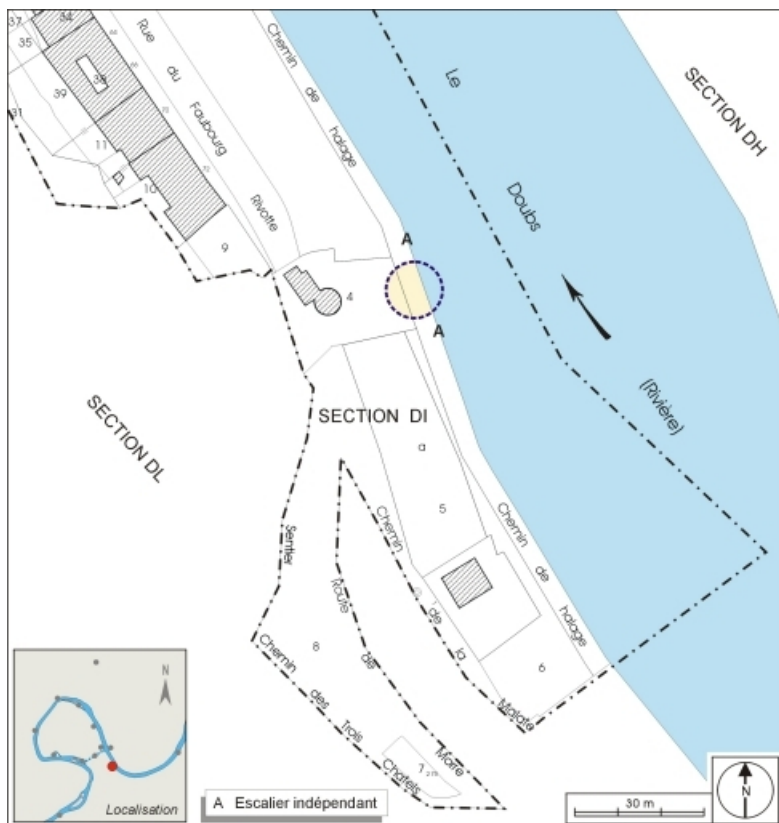
Aire d'étude et canton : le canal du Rhône au Rhin

Hydrographie : le Doubs

Dénomination : quai

Parties constituantes non étudiées : chemin de halage, escalier indépendant

© Région Bourgogne-Franche-Comté, Inventaire du patrimoine



Plan-masse et de situation. Extrait du plan cadastral, 2006, section DI.
25, Besançon Faubourg Rivotte, lieudit : îlot Trois Châteaux

Source :

Besançon : extrait du plan cadastral, 2006, section DI.

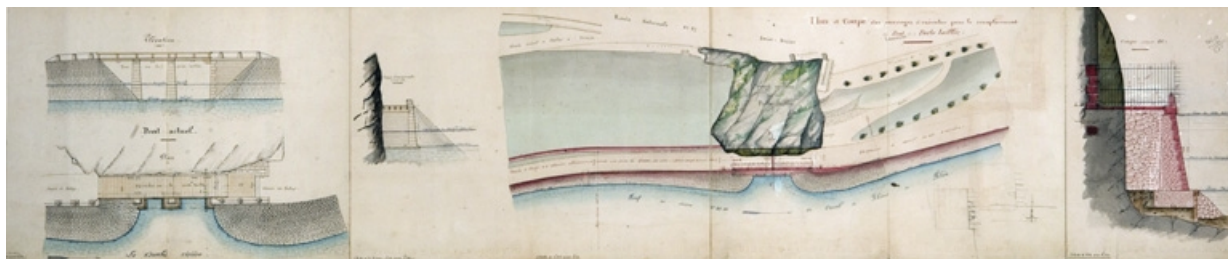
N° de l'illustration : 20062500320NUDA

Date : 2006

Auteur : André Céréza

Reproduction soumise à autorisation du titulaire des droits d'exploitation

© Région Bourgogne-Franche-Comté, Inventaire du patrimoine



Remplacement du pont de la Porte taillée par un remblai perreyé. Dessins de détails du pont actuel et des ouvrages à y substituer, 1881.

25, Besançon Faubourg Rivotte, lieudit : îlot Trois Châtel

Source :

Dessin (plume, lavis), 28 mai 1881, 31 x 143 cm (coté), par Schoendoerffer, Paul (ingénieur civil). Lieu de conservation : Archives départementales du Doubs, Besançon. Cote : 3 S 844

Lieu de conservation : Archives départementales du Doubs, Besançon - Cote du document : 3 S 844

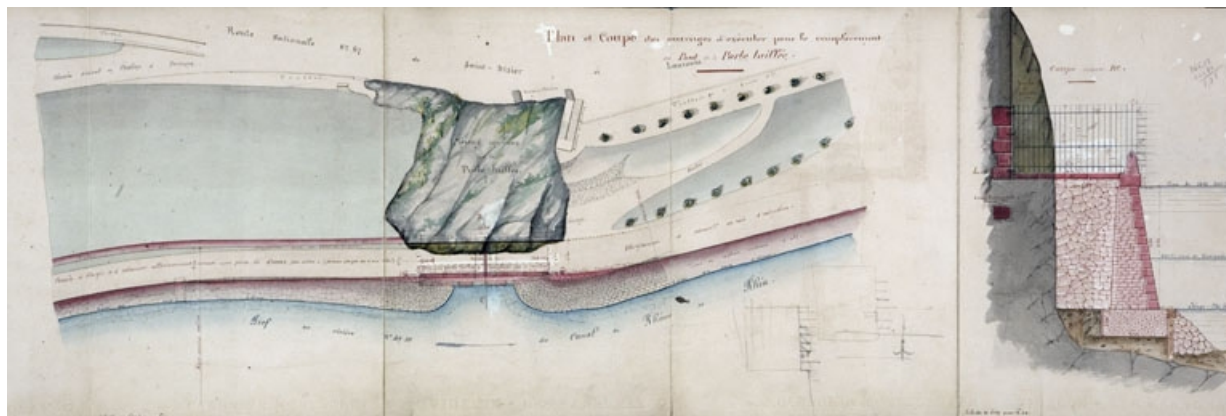
N° de l'illustration : 20062500348NUCA

Date : 2006

Auteur : Yves Sancey

Reproduction soumise à autorisation du titulaire des droits d'exploitation

© Région Bourgogne-Franche-Comté, Inventaire du patrimoine



Remplacement du pont de la Porte taillée par un remblai perreyé. Dessins de détails du pont actuel et des ouvrages à y substituer [détail : ouvrages prévus], 1881.

Source :

Dessin (plume, lavis), 28 mai 1881, 31 x 143 cm (coté), par Schoendoerffer, Paul (ingénieur civil). Lieu de conservation : Archives départementales du Doubs, Besançon. Cote : 3 S 844

Lieu de conservation : Archives départementales du Doubs, Besançon - Cote du document : 3 S 844

N° de l'illustration : 20062500349NUCA

Date : 2006

Auteur : Yves Sancey

Reproduction soumise à autorisation du titulaire des droits d'exploitation

© Région Bourgogne-Franche-Comté, Inventaire du patrimoine



Besançon. Porte taillée & la Citadelle, 1ère moitié 20e siècle.

Source :

Carte postale, s.d. [1ère moitié 20e siècle], L. Gaillard-Prêtre à Besançon. Lieu de conservation : Archives départementales du Doubs, Besançon. Cote : 6 Fi 25056 G.9

Lieu de conservation : Archives départementales du Doubs, Besançon - Cote du document : 6 Fi 25056 G.9

N° de l'illustration : 20062500005NUCA

Date : 2006

Auteur : Yves Sancey (reproduction)

Reproduction soumise à autorisation du titulaire des droits d'exploitation

© Région Bourgogne-Franche-Comté, Inventaire du patrimoine



Vue d'ensemble du site depuis l'amont.

25, Besançon Faubourg Rivotte, lieudit : îlot Trois Châtel

N° de l'illustration : 20062500156NUCA

Date : 2006

Auteur : Yves Sancey

Reproduction soumise à autorisation du titulaire des droits d'exploitation

© Région Bourgogne-Franche-Comté, Inventaire du patrimoine



Vue d'ensemble du quai depuis l'amont.

25, Besançon Faubourg Rivotte, lieudit : îlot Trois Châtel

N° de l'illustration : 20062500157NUCA

Date : 2006

Auteur : Yves Sancey

Reproduction soumise à autorisation du titulaire des droits d'exploitation

© Région Bourgogne-Franche-Comté, Inventaire du patrimoine



Vue d'ensemble rapprochée du quai.

25, Besançon Faubourg Rivotte, lieudit : îlot Trois Châtel

N° de l'illustration : 20062500158NUCA

Date : 2006

Auteur : Yves Sancey

Reproduction soumise à autorisation du titulaire des droits d'exploitation

© Région Bourgogne-Franche-Comté, Inventaire du patrimoine



Chemin de halage, rocher et grille.

25, Besançon Faubourg Rivotte, lieudit : îlot Trois Châtel

N° de l'illustration : 20062500152NUCA

Date : 2006

Auteur : Yves Sancey

Reproduction soumise à autorisation du titulaire des droits d'exploitation

© Région Bourgogne-Franche-Comté, Inventaire du patrimoine



Grille vue de face.

25, Besançon Faubourg Rivotte, lieudit : îlot Trois Châtel

N° de l'illustration : 20062500151NUCA

Date : 2006

Auteur : Yves Sancey

Reproduction soumise à autorisation du titulaire des droits d'exploitation

© Région Bourgogne-Franche-Comté, Inventaire du patrimoine