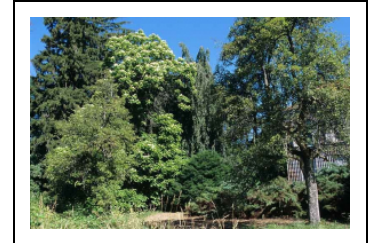


PARC DE L'OBSERVATOIRE

Bourgogne-Franche-Comté, Doubs
Besançon
la Bouloie - 34, 36, 41 à 43 avenue de l'
Observatoire

Dossier IA25000384 réalisé en 2002 revu en 2005
Auteur(s) : Laurent Poupard, Patrick Blandin



Historique

Le décret présidentiel du 11 mars 1878 crée l'Observatoire astronomique, météorologique et chronométrique de Besançon. La convention signée le 31 mai 1882 entre le maire de Besançon et le ministre de l'Instruction publique et des Beaux-Arts stipule que l'achat du terrain et la construction des bâtiments sont à la charge de la ville. Cette dernière acquiert à la Bouloie un site d'une superficie de 7,5 ha, traversé par la route de Gray (actuelle avenue de l'Observatoire). Le projet de l'architecte du département, Etienne-Bernard Saint-Ginest (1831-1888), approuvé le 16 janvier 1883, ne prévoit pas de parc. Faute de moyens, la clôture du site par des murs est différée (elle ne sera jamais réalisée) et remplacée par une haie d'épines blanches, plantée en décembre 1885 par Georges Calame, horticulteur à Besançon. En 1899, désirant créer des vergers cantonaux, la Société d'Horticulture du Doubs demande que la ville mette le terrain à sa disposition pour y faire pousser des espèces à fruits à cidre susceptibles de fournir des greffons (projet sans suite ?). En 1903, le directeur Auguste Lebeuf écrit au Service des promenades de la ville afin de créer un parc boisé et désire "que les essences d'arbres adoptées comprennent en premier lieu tout ce qui est d'origine franc-comtoise afin d'en tirer des conclusions météorologiques intéressantes". Le rapport de l'agent voyer D. Gouspy et du directeur de la Voirie Jeannot stipule : "Les points de vues que l'on découvre depuis cet endroit peuvent certainement compter parmi les plus jolis panoramas des alentours de Besançon, aussi importe-t-il de donner à ces plantations l'aspect général d'un parc boisé dans lequel on doit ménager des lignes de vues". Il donne un détail estimatif des essences retenues, les plus variées possibles : hêtres, frênes, bouleaux, acacias, ormeaux, chênes, noyers, cerisiers, pruniers, noisetiers, tilleuls argentés, marronniers blancs ou d'Inde, sophoras du Japon, érables sycomores, planes ou négundo panachés, peupliers blancs de Hollande, alisiers blancs, sorbiers des oiseaux, vernis du Japon, catalpas, virgilier à bois jaune, tulipiers de Virginie, ifs, épicéas, pins noirs d'Autriche et pins sylvestres. Pour les massifs, il prévoit des buissons ardents (pyracanthas), des weigélies, dentzias, forsythias, genêts d'Espagne... Ce projet est approuvé le 6 novembre par le Conseil municipal et doit commencer en 1904 par la plantation d'arbres à haute tige (acacias, tilleuls, marronniers, sycomores et sorbiers) en bordure des allées menant aux pavillons de la méridienne et de la bibliothèque, et au logement du directeur. Les plants sont fournis par plusieurs pépiniéristes, notamment les maisons Bey-Rozet et Fils, de Marnay (Haute-Saône), et Croux, du Val-d'Aulnay (Châtenay-Malabry, Hauts-de-Seine). A partir de 1909, l'établissement dispose d'un concierge faisant également office de jardinier. La haie clôturant le site est partiellement détruite lors de la seconde guerre mondiale alors que le parc est, à partir de 1942, divisé en jardins familiaux réservés aux membres de l'Enseignement supérieur. Restaurée par la suite, elle est supprimée au nord-ouest lors du transfert de la météorologie. Le plan d'origine, modifié par un certain nombre d'empiétements, est actuellement peu lisible mais le parc compte toujours quelques sujets remarquables pour eux-mêmes ou par leur association, certains datant du début du 20e siècle.

Période(s) principale(s) : 1er quart 20e siècle

Dates : 1904 (daté par source)

Auteur(s) de l'oeuvre :

D. Gouspy (agent voyer, attribution par source), Jeannot (maître de l'oeuvre, attribution par source), Auguste Lebeuf (modèle, attribution par source)

Description

Situé sur un mamelon dont le sommet est coupé par l'ancienne route de Gray, le parc descend en pente douce vers le nord et

vers le sud, de part et d'autre de la route. De plan irrégulier, il est délimité par une haie qui, actuellement, masque partiellement les vues offertes vers le sud, sur le quartier de Saint-Ferjeux et les monts encadrant Besançon. Le tracé d'origine reliait les bâtiments par des allées courbes, respectant toutefois les axes orientés, toujours particulièrement marqués dans la partie nord : allée centrale nord-sud (allée René Baillaud), bordée de tilleuls et reliant le pavillon de l'équatorial coudé au nord à la route (vers les bureaux actuels), et petite allée perpendiculaire ouest-est, encadrée de marronniers d'Inde, joignant le pavillon de la bibliothèque à l'ouest à celui de la méridienne. Celle de la partie sud, qui lui était parallèle et reliait la maison du directeur (à l'ouest) à la conciergerie (à l'est), n'est plus que partiellement lisible. Dans cette partie sud, un nouveau chemin traverse la prairie en contournant le bâtiment des bureaux. La conciergerie a conservé son jardin potager, contrairement à la maison du directeur près de laquelle se voient encore les vestiges d'un verger. L'environnement de cette dernière est particulièrement soigné : allée de sorbiers et hêtre pourpre associé à un catalpa et un paulownia au nord, hêtre pleureur et catalpa à l'ouest, salle de verdure à l'est. Dans la partie nord, délimité à l'est par des groupes d'arbres où se remarquent des châtaigniers, un gazon s'étend à l'avant des bâtiments, l'arrière étant occupé par une prairie.

Éléments descriptifs

Plan : jardin irrégulier

Élévation : jardin en pente

Végétation : bocage de jardin, groupe d'arbres, pelouse, prairie ornementale, salle de verdure

Sources documentaires

Documents d'archives

- **F 17 13583 Observatoires de province. Besançon (1878-1942)**

F 17 13583 Observatoires de province. Besançon (1878-1942)

Lieu de conservation : Archives nationales, Paris- Cote du document : F 17 13583

- **F 21 6418 Procès-verbaux des séances du Conseil général des Bâtiments civils (1883)**

F 21 6418 Procès-verbaux des séances du Conseil général des Bâtiments civils (1883)

Lieu de conservation : Archives nationales, Paris- Cote du document : F 21 6418

- **F 21 6507 Avis du Conseil général des Bâtiments civils (1883)**

F 21 6507 Avis du Conseil général des Bâtiments civils (1883)

Lieu de conservation : Archives nationales, Paris- Cote du document : F 21 6507

- **Dossier sur l'observatoire et son parc (20e siècle)**

Dossier sur l'observatoire et son parc (20e siècle)

Lieu de conservation : Ville de Besançon, Direction des Espaces verts, sportifs et forestiers

- **Transformation du terrain de l'observatoire en parc boisé. Détail estimatif, 12 octobre 1903**

Transformation du terrain de l'observatoire en parc boisé. Détail estimatif, par le directeur de la Voirie Jeannot, 12 octobre 1903.

Document conservé dans la chemise intitulée : Terrains de l'Observatoire. Transformation en parc boisé (1903) [chemise extraite du fonds des Archives municipales et portant la mention : Carton 32 dossier 443]

Lieu de conservation : Ville de Besançon, Direction des Espaces verts, sportifs et forestiers

- **Boîte n° 2 : Archives diverses en ordre chronologique (1898-1909)**

Boîte n° 2 : Archives diverses en ordre chronologique (1898-1909)

Lieu de conservation : Archives de l'Observatoire, Besançon- Cote du document : Boîte n° 2

- **Boîte n° 6 : Archives diverses en ordre chronologique (1945-1950)**

Boîte n° 6 : Archives diverses en ordre chronologique (1945-1950)

Lieu de conservation : Archives de l'Observatoire, Besançon- Cote du document : Boîte n° 6

- **Boîte Histoire des jardins de l'observatoire (1930-1947)**

Boîte Histoire des jardins de l'observatoire (1930-1947)

Lieu de conservation : Archives de l'Observatoire, Besançon- Cote du document : Boîte Histoire des jardins de l'observatoire

Documents figurés

- **Avant projet d'un observatoire astronomique, 1879.**

Avant projet d'un observatoire astronomique, dessin sur calque (plume, lavis), 25 janvier 1879

- Plan, échelle 1:400, 56,2 x 35,7 cm

- Façade principale, sans échelle, 34,6 x 55,6 cm

Lieu de conservation : Archives départementales du Doubs, Besançon- Cote du document : 66 O 21

• **Avant projet d'un observatoire astronomique. Façade principale, 1879.**

Avant projet d'un observatoire astronomique. Façade principale, dessin sur calque (plume, lavis), 25 janvier 1879, sans échelle, 34,6 x 55,6 cm

Lieu de conservation : Archives départementales du Doubs, Besançon- Cote du document : 66 O 21

• **Plan des terrains, 1892.**

Plan des terrains, dessin imprimé, 1892, échelle 1:700, 24 x 31,5 cm. Publié dans : "Observatoire astronomique" [...] / Gruey (Louis-Jules), Besançon : Millot, 1892, p. 14.

• **[Projet de transformation du terrain de l'observatoire en parc boisé], 1903.**

[Projet de transformation du terrain de l'observatoire en parc boisé], dessin, s.n., s.d. [1903], échelle 1:500. Reproduit dans : Korti, Malik. Etude du parc de l'Observatoire. - Besançon, 1999.

- [Plan d'ensemble], dessin sur calque (plume, crayon noir), 85 x 56 cm

- [Plan de la partie nord], dessin sur calque (plume, crayon noir, crayon de couleur), 35 x 30 cm

- [Plan de la partie sud-ouest], dessin sur calque (plume, crayon noir, crayon de couleur), 30 x 34 cm

Lieu de conservation : Ville de Besançon, Direction des Espaces verts, sportifs et forestiers

• **Plan des terrains [plan imprimé de 1892 surchargé du projet de transformation en parc boisé], 1903.**

Plan des terrains [plan imprimé de 1892 surchargé du projet de transformation en parc boisé], dessin (tirage, crayon noir) collé sur carton, s.d. [1903], échelle 1:960, 45 x 35 cm

Lieu de conservation : Archives de l'Observatoire, Besançon

• **[Vue d'ensemble du site depuis le nord-ouest (fort des Montboucons)], 1889 ?**

[Vue d'ensemble du site depuis le nord-ouest (fort des Montboucons)], tirage photographique, s.n., s.d. [1889 ?], 12 x 16,5 cm.

Lieu de conservation : Archives de l'Observatoire, Besançon

• **[Vues du site de l'observatoire], 1892.**

[Vues du site de l'observatoire], tirages photographiques, 1892, 19,5 x 26,5 cm. Publiés dans : "Observatoire astronomique" [...] / Louis-Jules Gruey. - Besançon : Millot, 1892.

- Vue prise de l'est, p. 8.

- Vue prise de l'ouest, p. 10.

- Vue de la partie nord (prise du point v du plan), p. 18.

- Vue de la partie sud (prise de la terrasse de l'équatorial coudé), p. 20.

Lieu de conservation : Archives de l'Observatoire, Besançon

• **[Vue d'ensemble de la façade est de la bibliothèque et de l'allée d'arbres qui la précède], limite 19e siècle 20e siècle.**

[Vue d'ensemble de la façade est de la bibliothèque et de l'allée d'arbres qui la précède], photographie (négatif), s.n., s.d. [limite 19e siècle 20e siècle], plaque de verre 13 x 18 cm

Lieu de conservation : Archives de l'Observatoire, Besançon

• **[Vue d'ensemble des pavillons du coudé et de la méridienne, depuis le sud-ouest], 1er quart 20e siècle [après 1903].**

[Vue d'ensemble des pavillons du coudé et de la méridienne, depuis le sud-ouest], tirage photographique, s.d. [1er quart 20e siècle, après 1903], 16,5 x 23,5 cm

Lieu de conservation : Archives de l'Observatoire, Besançon

• **[Vue d'ensemble des coupoles à l'entrée de la partie nord et des plantations : détail d'une vue stéréoscopique], 1904.**

[Vue d'ensemble des coupoles à l'entrée de la partie nord et des plantations : détail d'une vue stéréoscopique], tirage photographique, s.n., fin avril 1904, 8 x 8 cm.

Lieu de conservation : Archives de l'Observatoire, Besançon

• **[Vue d'ensemble des pavillons, depuis le sud-est], 1911.**

[Vue d'ensemble des pavillons, depuis le sud-est], photographie (négatif), s.n., 24 avril 1911, plaque de verre 13 x 18 cm.
Lieu de conservation : Archives de l'Observatoire, Besançon

- **[Vue d'ensemble des pavillons depuis la conciergerie (bâtiment des aides) au sud-est], 1911.**

[Vue d'ensemble des pavillons depuis la conciergerie (bâtiment des aides) au sud-est], photographie (négatif), s.n., mai 1911, plaque de verre stéréoscopique 4,5 x 10,5 cm.

Lieu de conservation : Archives de l'Observatoire, Besançon

- **[Vue d'ensemble de la maison du directeur depuis le sud-est], 1911.**

[Vue d'ensemble de la maison du directeur depuis le sud-est], photographie (négatif), s.n., 1911, plaque de verre 12 x 9 cm.

Lieu de conservation : Archives de l'Observatoire, Besançon

- **[Vue d'ensemble de la maison du directeur depuis le sud-est], 1912.**

[Vue d'ensemble de la maison du directeur depuis le sud-est], tirage photographique, s.n., 29 mai 1912, 13 x 18 cm.

Lieu de conservation : Archives de l'Observatoire, Besançon

- **[Vue d'ensemble de la bibliothèque et des pavillons du coudé et de la méridienne, depuis le logement du directeur au sud-ouest], 1914.**

[Vue d'ensemble de la bibliothèque et des pavillons du coudé et de la méridienne, depuis le logement du directeur au sud-ouest], tirage photographique, s.n., mars 1914, 13 x 18 cm.

Lieu de conservation : Archives de l'Observatoire, Besançon

- **[Vue d'ensemble du pavillon de la méridienne et des coupoles, depuis le nord], 1914.**

[Vue d'ensemble du pavillon de la méridienne et des coupoles, depuis le nord], photographie (négatif), s.n., mars 1914, plaque de verre 13 x 18 cm.

Lieu de conservation : Archives de l'Observatoire, Besançon

- **[Vue d'ensemble des coupoles et du bassin, depuis le nord], 1914.**

[Vue d'ensemble des coupoles et du bassin, depuis le nord], photographie (négatif), s.n., mars 1914, plaque de verre 13 x 18 cm.

Lieu de conservation : Archives de l'Observatoire, Besançon

- **[Vue d'ensemble de la bibliothèque et des pavillons du coudé et de la méridienne, depuis le logement du directeur au sud-ouest], 1921.**

[Vue d'ensemble de la bibliothèque et des pavillons du coudé et de la méridienne, depuis le logement du directeur au sud-ouest], photographie (négatif), 31 mars 1921, plaque de verre 13 x 18 cm.

Lieu de conservation : Archives de l'Observatoire, Besançon

- **[Vue d'ensemble de la bibliothèque et des pavillons du coudé et de la méridienne, depuis le logement du directeur au sud-ouest], 6 avril 1922.**

[Vue d'ensemble de la bibliothèque et des pavillons du coudé et de la méridienne, depuis le logement du directeur au sud-ouest], tirage photographique, s.n., 6 avril 1922, 13 x 18 cm.

Lieu de conservation : Archives de l'Observatoire, Besançon

- **Observatoire météorologique, 1926.**

Observatoire météorologique, photographie (négatif), s.n., septembre 1926, plaque de verre stéréoscopique 4,5 x 10,5 cm. On aperçoit au centre, à côté de l'enclos météorologique, l'héliographe Campbell.

Lieu de conservation : Archives de l'Observatoire, Besançon

- **Pavillon de la méridienne et parc météorologique, 1928.**

Pavillon de la méridienne et parc météorologique, photographie (négatif), novembre 1928, plaque de verre 13 x 18 cm.

Publiée dans : "Franche-Comté, Monts-Jura, Haute-Alsace", décembre 1928, n° 113, p. 198.

Lieu de conservation : Archives de l'Observatoire, Besançon

Bibliographie

- **Burgey, Edith ; Vernotte, François. Balade dans le parc de l'observatoire de Besançon, avril 2004**

Burgey, Edith ; Vernotte, François. Balade dans le parc de l'observatoire de Besançon. En Direct, n° 183, avril 2004, p. 1-4 : ill. N° spécial de la revue de l'Université de Franche-Comté.

- **Davoigneau, Jean ; Le Guet Tully, Françoise ; Poupard, Laurent ; Vernotte, François. L'Observatoire de Besançon : les étoiles au service du temps, 2009**

Davoigneau, Jean ; Le Guet Tully, Françoise ; Poupard, Laurent ; Vernotte, François. L'Observatoire de Besançon : les étoiles au service du temps / fotogr. Jérôme Mongreville avec la collab. d'Yves Sancey ; cartogr. André Céréza. - Lyon : Lieux Dits, 2009. 80 p. : ill. ; 22 cm. (Parcours du patrimoine ; 349)

- **Gruey, Louis-Jules. Observatoire astronomique, chronométrique et météorologique de Besançon, 1892**

Gruey, Louis-Jules. Observatoire astronomique, chronométrique et météorologique de Besançon. Description des terrains, pavillons, instruments et services. - Besançon : Impr. Millot Frères et Cie, 1892. 65 p. : ill. ; 32,5 cm.
Lieu de conservation : Archives de l'Observatoire, Besançon

- **Korti, Malik. Etude du parc de l'Observatoire, 1999**

Korti, Malik. Etude du parc de l'Observatoire. - Besançon, 1999. Mém. maîtrise : Biologie des Populations et Ecosystèmes : Besançon : 1999.
Lieu de conservation : Ville de Besançon, Services techniques

- **Ministère de l'Instruction publique et des Beaux-Arts. Rapports sur les observatoires astronomiques de province, 1879-1933**

Ministère de l'Instruction publique et des Beaux-Arts. Rapports sur les observatoires astronomiques de province, 1879-1933. (Enquêtes et documents relatifs à l'enseignement supérieur)
A partir de 1926, le titre complet est : Rapports sur les observatoires astronomiques de province et les observatoires et instituts de physique du globe.

Témoignages oraux

- **Dupré Corinne (témoignage oral)**

Dupré Corinne, Direction des Espaces verts, sportifs et forestiers, ville de Besançon

- **Mouneyrac Michèle (témoignage oral)**

Mouneyrac Michèle, Direction des Espaces verts, sportifs et forestiers, ville de Besançon

Informations complémentaires

- **Voir le dossier numérisé :** <https://patrimoine.bourgognefranchecomte.fr/gtrudov/IA25000384/index.htm>

Observations :

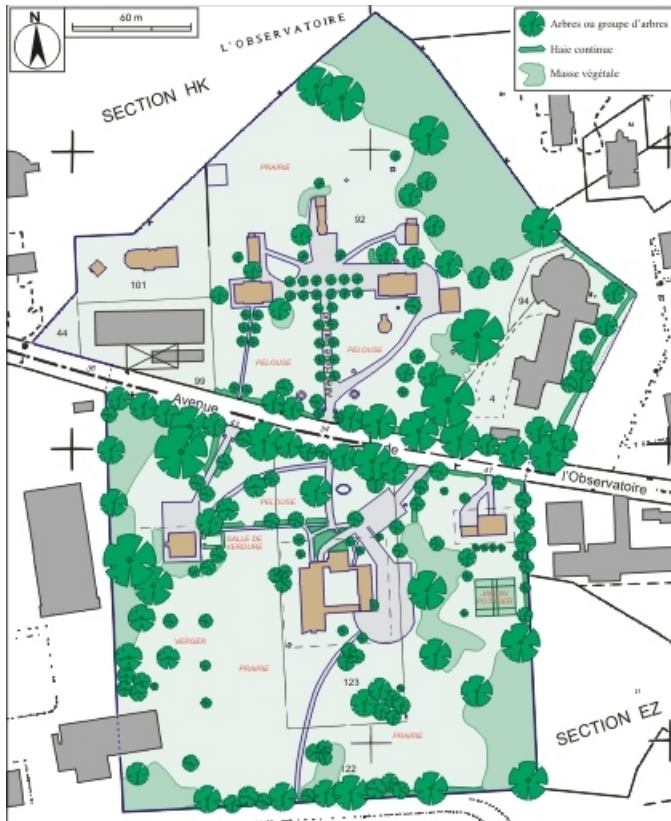
Le parc compte un certain nombre de sujets remarquables dans la région : hêtre pourpre, hêtre pleureur, châtaigniers et pins.

Aire d'étude et canton : Besançon

Dénomination : parc

Parties constituantes non étudiées : jardin potager, verger, allée, clôture de jardin

© Région Bourgogne-Franche-Comté, Inventaire du patrimoine, Monuments historiques



Plan d'ensemble.

25, Besançon, 34, 36, 41 à 43 avenue de l' Observatoire, lieudit : la Bouloie

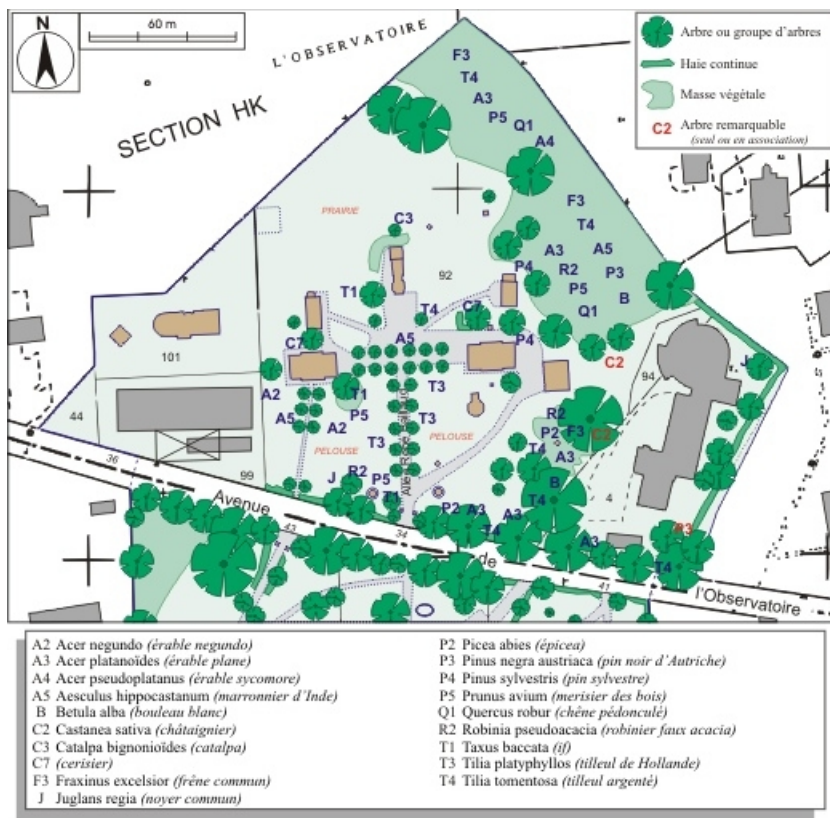
N° de l'illustration : 20052500072NUDA

Date : 2005

Auteur : André Céréza

Reproduction soumise à autorisation du titulaire des droits d'exploitation

© Région Bourgogne-Franche-Comté, Inventaire du patrimoine



Plan de détail de la partie nord, avec identification des arbres.

25, Besançon, 34, 36, 41 à 43 avenue de l' Observatoire, lieudit : la Bouloie

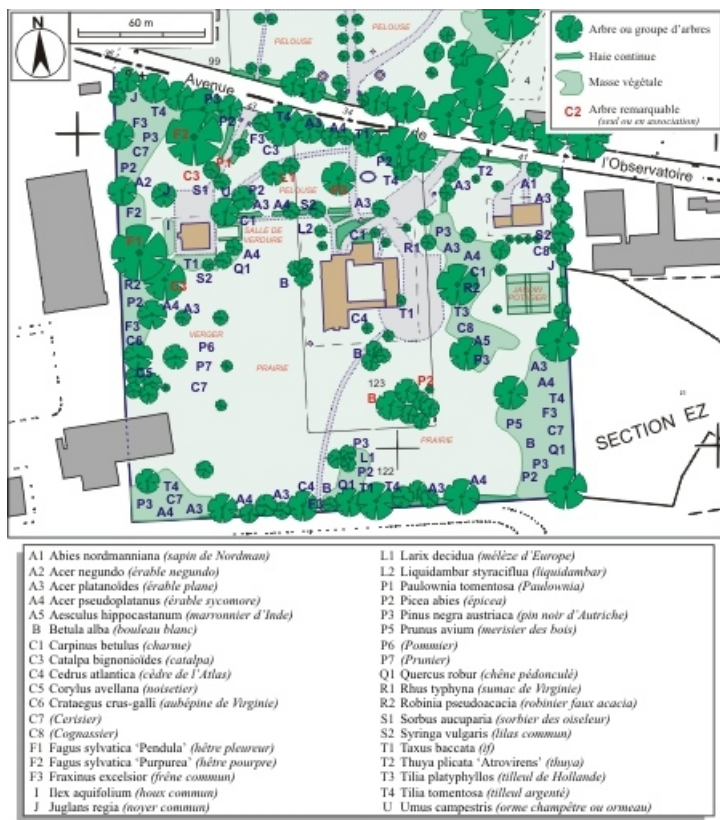
N° de l'illustration : 20052500073NUDA

Date : 2005

Auteur : André Céréza

Reproduction soumise à autorisation du titulaire des droits d'exploitation

© Région Bourgogne-Franche-Comté, Inventaire du patrimoine



Plan de détail de la partie sud, avec identification des arbres.

25, Besançon, 34, 36, 41 à 43 avenue de l' Observatoire, lieudit : la Bouloie

N° de l'illustration : 20052500074NUDA

Date : 2005

Auteur : André Céréza

Reproduction soumise à autorisation du titulaire des droits d'exploitation

© Région Bourgogne-Franche-Comté, Inventaire du patrimoine



Projet de transformation du terrain de l'observatoire en parc boisé, en 1903.

25, Besançon, 34, 36, 41 à 43 avenue de l' Observatoire, lieudit : la Bouloie

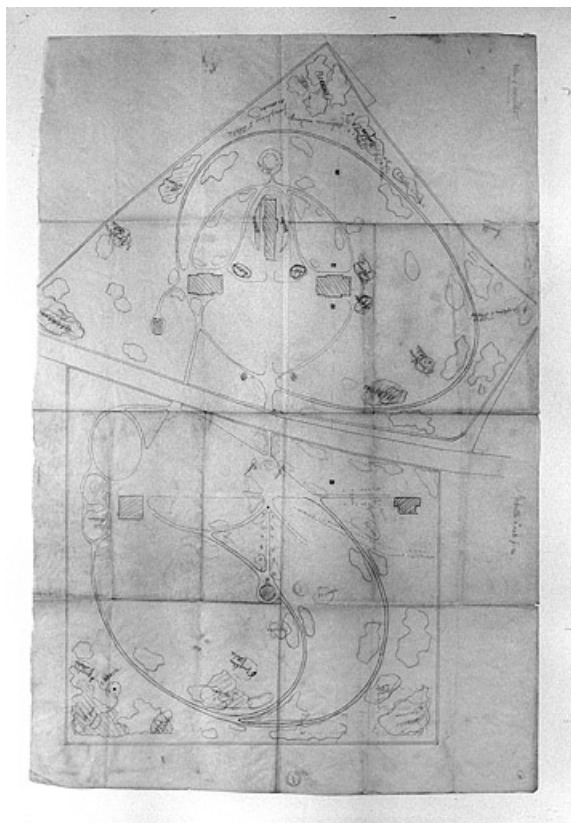
N° de l'illustration : 20052500075NUDA

Date : 2005

Auteur : André Céréza

Reproduction soumise à autorisation du titulaire des droits d'exploitation

© Région Bourgogne-Franche-Comté, Inventaire du patrimoine



[Projet de transformation du terrain de l'observatoire en parc boisé : plan d'ensemble], 1903.

25, Besançon, 34, 36, 41 à 43 avenue de l' Observatoire, lieudit : la Bouloie

Source :

Dessin sur calque (plume, crayon noir), s.d. [1903], échelle 1:500. Lieu de conservation : Mairie, Direction des Espaces verts, sportifs et forestiers, Besançon

Lieu de conservation : Ville de Besançon, Direction des Espaces verts, sportifs et forestiers

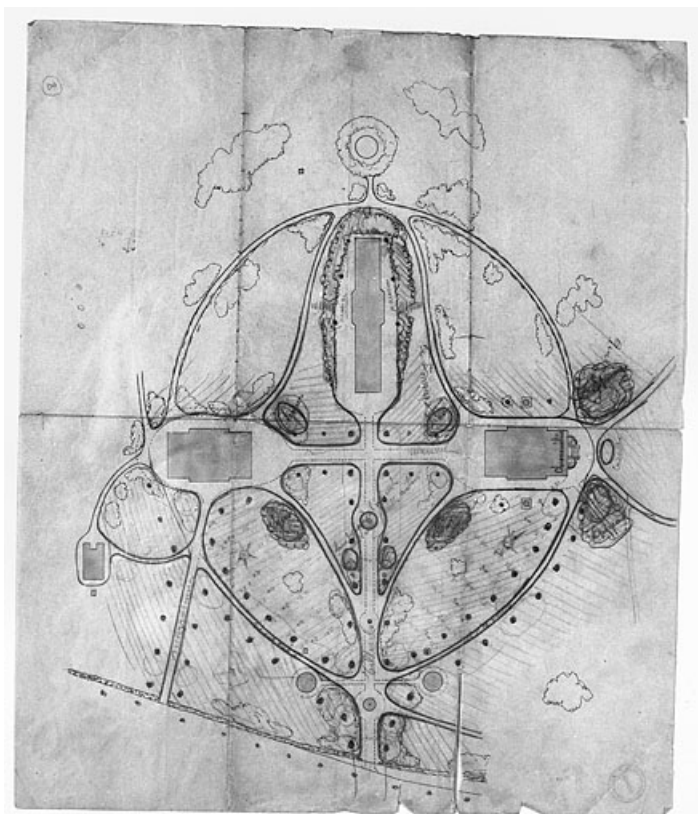
N° de l'illustration : 20052500035X

Date : 2005

Auteur : Yves Sancey

Reproduction soumise à autorisation du titulaire des droits d'exploitation

© Région Bourgogne-Franche-Comté, Inventaire du patrimoine



[Projet de transformation du terrain de l'observatoire en parc boisé : plan de la partie nord], 1903.

25, Besançon, 34, 36, 41 à 43 avenue de l' Observatoire, lieudit : la Bouloie

Source :

Dessin sur calque (plume, crayon noir, crayon de couleur), s.d. [1903], échelle 1:500. Lieu de conservation : Mairie, Direction des Espaces verts, sportifs et forestiers, Besançon

Lieu de conservation : Ville de Besançon, Direction des Espaces verts, sportifs et forestiers

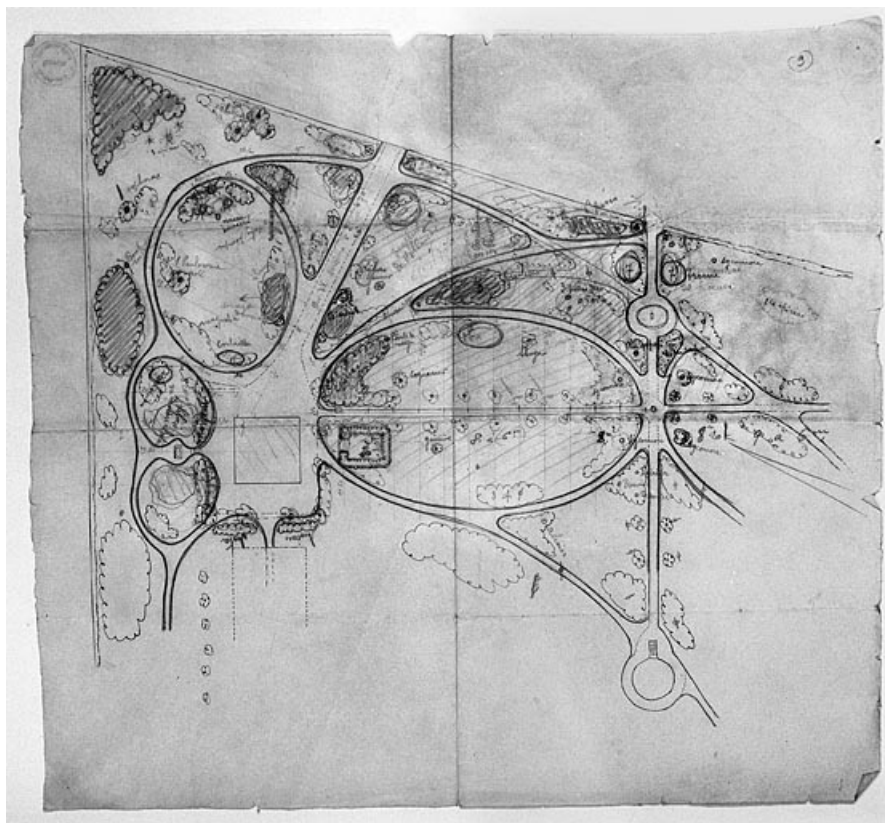
N° de l'illustration : 20052500022X

Date : 2005

Auteur : Yves Sancey

Reproduction soumise à autorisation du titulaire des droits d'exploitation

© Région Bourgogne-Franche-Comté, Inventaire du patrimoine



[Projet de transformation du terrain de l'observatoire en parc boisé : plan de la partie sud-ouest], 1903.

25, Besançon, 34, 36, 41 à 43 avenue de l' Observatoire, lieudit : la Bouloie

Source :

Dessin sur calque (plume, crayon noir, crayon de couleur), s.d. [1903], échelle 1:500. Lieu de conservation : Mairie, Direction des Espaces verts, sportifs et forestiers, Besançon

Lieu de conservation : Ville de Besançon, Direction des Espaces verts, sportifs et forestiers

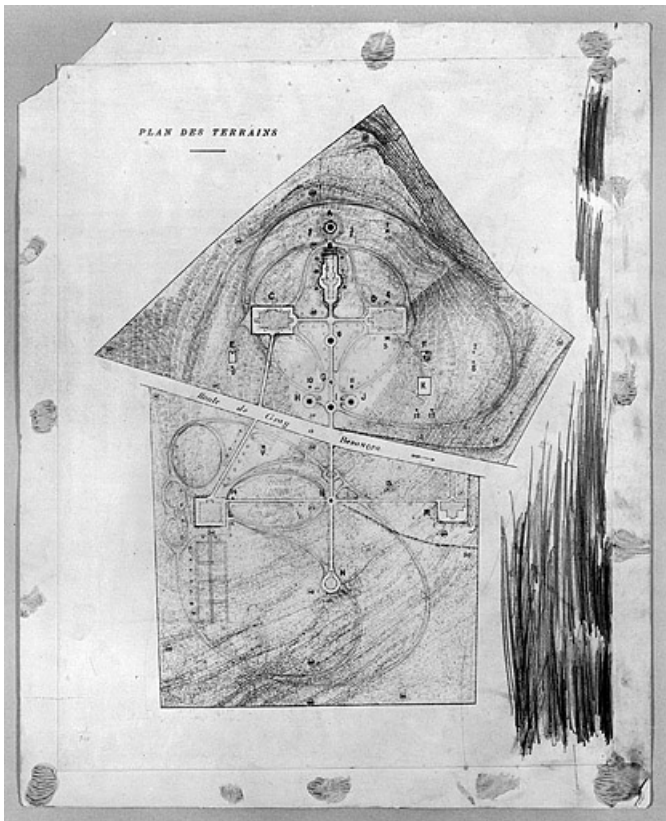
N° de l'illustration : 20052500021X

Date : 2005

Auteur : Yves Sancey

Reproduction soumise à autorisation du titulaire des droits d'exploitation

© Région Bourgogne-Franche-Comté, Inventaire du patrimoine



Plan des terrains [plan imprimé de 1892 surchargé du projet de transformation en parc boisé], 1903.

25, Besançon, 34, 36, 41 à 43 avenue de l' Observatoire, lieudit : la Bouloie

Source :

Dessin (tirage, crayon noir), s.d. [1903], échelle 1:960. Lieu de conservation : Archives de l'Observatoire, Besançon

Lieu de conservation : Archives de l'Observatoire, Besançon

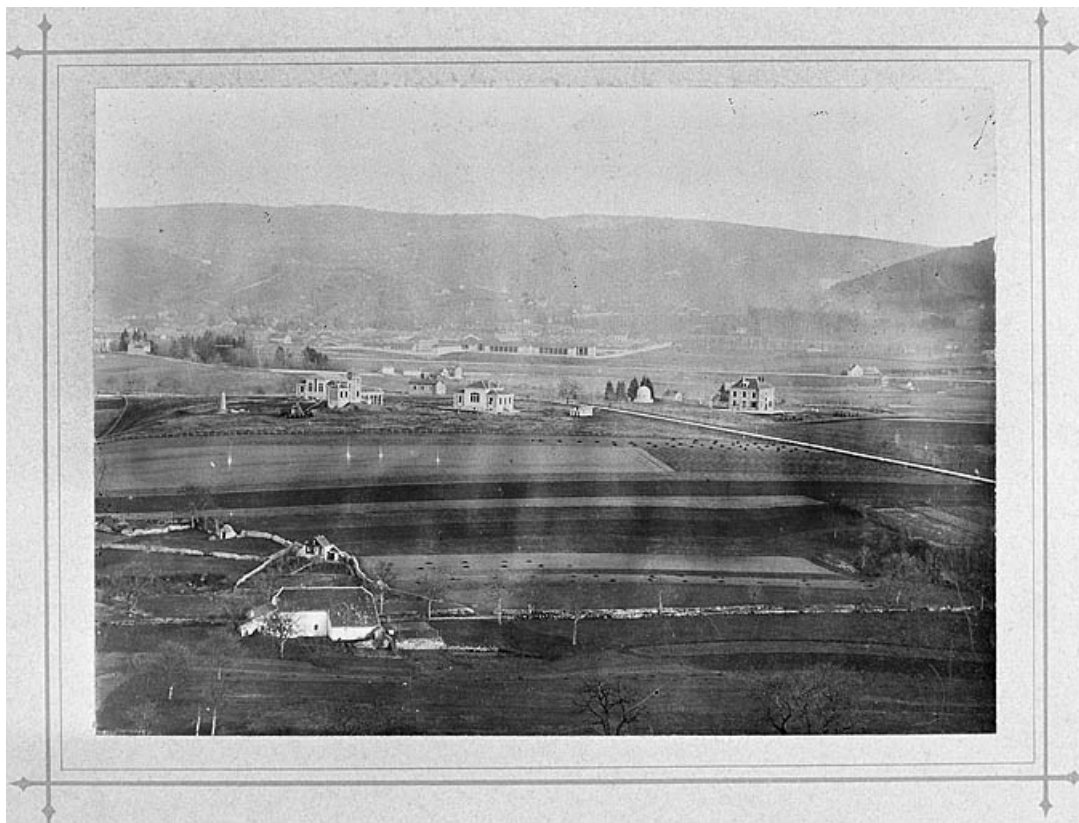
N° de l'illustration : 20032500594V

Date : 2003

Auteur : Jérôme Mongreville

Reproduction soumise à autorisation du titulaire des droits d'exploitation

© Région Bourgogne-Franche-Comté, Inventaire du patrimoine



[Vue d'ensemble du site depuis le nord-ouest (fort des Montboucons)], 1889 ?

25, Besançon, 34, 36, 41 à 43 avenue de l' Observatoire, lieudit : la Bouloie

Source :

Tirage photographique, s.d. [1889 ?]. Lieu de conservation : Archives de l'Observatoire, Besançon

Lieu de conservation : Archives de l'Observatoire, Besançon

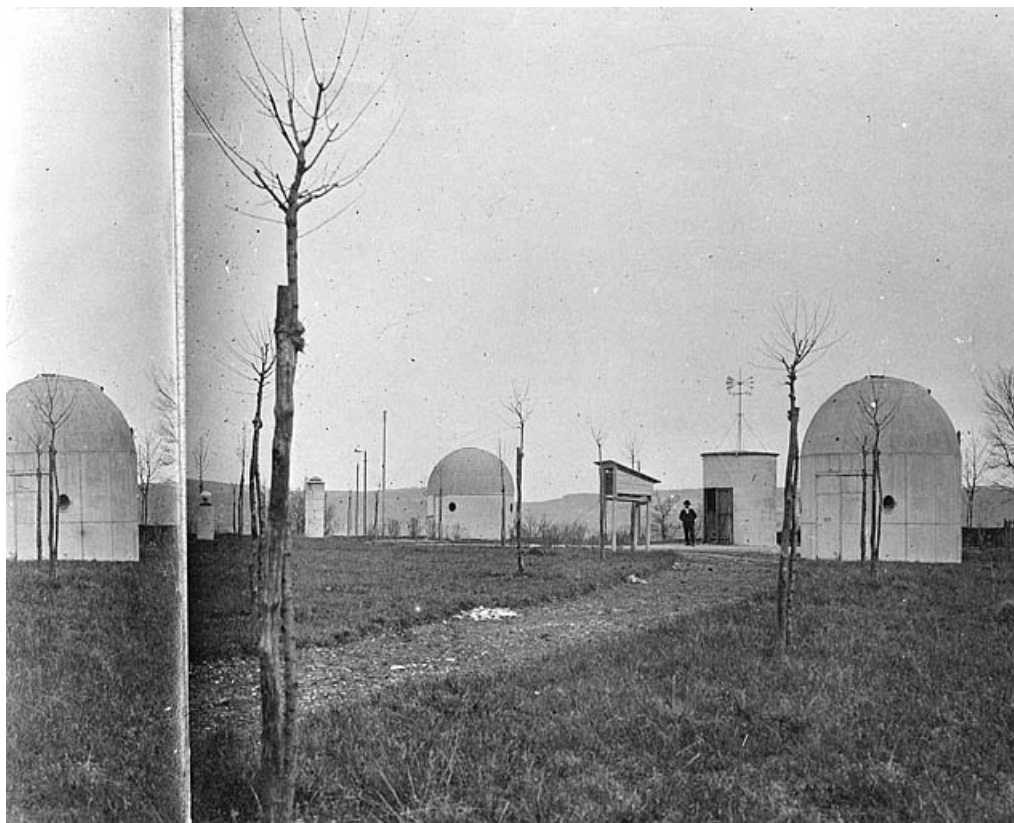
N° de l'illustration : 20042500172X

Date : 2004

Auteur : Yves Sancey

Reproduction soumise à autorisation du titulaire des droits d'exploitation

© Région Bourgogne-Franche-Comté, Inventaire du patrimoine



[Vue d'ensemble des coupoles à l'entrée de la partie nord et des plantations : détail d'une vue stéréoscopique], 1904.
25, Besançon, 34, 36, 41 à 43 avenue de l' Observatoire, lieudit : la Bouloie

Source :

Tirage photographique, fin avril 1904. Lieu de conservation : Archives de l'Observatoire, Besançon

Lieu de conservation : Archives de l'Observatoire, Besançon

N° de l'illustration : 20032500639X

Date : 2003

Auteur : Jérôme Mongreville

Reproduction soumise à autorisation du titulaire des droits d'exploitation

© Région Bourgogne-Franche-Comté, Inventaire du patrimoine



[Vue d'ensemble de la maison du directeur depuis le sud-est], 1911.

25, Besançon, 34, 36, 41 à 43 avenue de l' Observatoire, lieudit : la Bouloie

Source :

Photographie (négatif), 1911. Lieu de conservation : Archives de l'Observatoire, Besançon

Lieu de conservation : Archives de l'Observatoire, Besançon

N° de l'illustration : 20042500127X

Date : 2004

Auteur : Yves Sancey

Reproduction soumise à autorisation du titulaire des droits d'exploitation

© Région Bourgogne-Franche-Comté, Inventaire du patrimoine



[Vue d'ensemble de la bibliothèque et des pavillons du coudé et de la méridienne, depuis le logement du directeur au sud-ouest],
1914.

25, Besançon, 34, 36, 41 à 43 avenue de l' Observatoire, lieudit : la Bouloie

Source :

Tirage photographique, mars 1914. Lieu de conservation : Archives de l'Observatoire, Besançon

Lieu de conservation : Archives de l'Observatoire, Besançon

N° de l'illustration : 20032500626X

Date : 2003

Auteur : Jérôme Mongreville

Reproduction soumise à autorisation du titulaire des droits d'exploitation

© Région Bourgogne-Franche-Comté, Inventaire du patrimoine



[Vue d'ensemble du pavillon de la méridienne et des coupoles, depuis le nord], 1914.

25, Besançon, 34, 36, 41 à 43 avenue de l' Observatoire, lieudit : la Bouloie

Source :

Photographie (négatif), mars 1914. Lieu de conservation : Archives de l'Observatoire, Besançon

Lieu de conservation : Archives de l'Observatoire, Besançon

N° de l'illustration : 20042500104X

Date : 2004

Auteur : Yves Sancey

Reproduction soumise à autorisation du titulaire des droits d'exploitation

© Région Bourgogne-Franche-Comté, Inventaire du patrimoine



[Vue d'ensemble des coupoles et du bassin, depuis le nord], 1914.

25, Besançon, 34, 36, 41 à 43 avenue de l' Observatoire, lieudit : la Bouloie

Source :

Photographie (négatif), mars 1914. Lieu de conservation : Archives de l'Observatoire, Besançon

Lieu de conservation : Archives de l'Observatoire, Besançon

N° de l'illustration : 20042500103X

Date : 2004

Auteur : Yves Sancey

Reproduction soumise à autorisation du titulaire des droits d'exploitation

© Région Bourgogne-Franche-Comté, Inventaire du patrimoine



[Vue d'ensemble de la bibliothèque et des pavillons du coudé et de la méridienne, depuis le logement du directeur au sud-ouest],
1921.

25, Besançon, 34, 36, 41 à 43 avenue de l' Observatoire, lieudit : la Bouloie

Source :

Photographie (négatif), 31 mars 1921, par Chofardet, Paul (astronome). Lieu de conservation : Archives de l'Observatoire, Besançon

Lieu de conservation : Archives de l'Observatoire, Besançon

N° de l'illustration : 20042500106X

Date : 2004

Auteur : Yves Sancey

Reproduction soumise à autorisation du titulaire des droits d'exploitation

© Région Bourgogne-Franche-Comté, Inventaire du patrimoine



Vue aérienne du site, depuis le sud-est.

25, Besançon, 34, 36, 41 à 43 avenue de l' Observatoire, lieudit : la Bouloie

N° de l'illustration : 20092500707NUC2A

Date : 2009

Auteur : Jean-Pierre Bévalot

Reproduction soumise à autorisation du titulaire des droits d'exploitation

© Région Bourgogne-Franche-Comté, Inventaire du patrimoine



Partie nord : vue d'ensemble de l'allée centrale, depuis l'entrée au sud. Allée de tilleuls de Hollande.
25, Besançon, 34, 36, 41 à 43 avenue de l' Observatoire, lieudit : la Bouloie

N° de l'illustration : 20022501230V

Date : 2002

Auteur : Jérôme Mongreville

Reproduction soumise à autorisation du titulaire des droits d'exploitation

© Région Bourgogne-Franche-Comté, Inventaire du patrimoine



Partie nord : vue d'ensemble vers la bibliothèque, depuis l'entrée au sud. Entre deux haies de marronniers d'Inde, groupe associant érable, merisier et if.

25, Besançon, 34, 36, 41 à 43 avenue de l' Observatoire, lieudit : la Bouloie

N° de l'illustration : 20052500036ZA

Date : 2005

Auteur : Jérôme Mongreville

Reproduction soumise à autorisation du titulaire des droits d'exploitation

© Région Bourgogne-Franche-Comté, Inventaire du patrimoine



Partie nord : vue d'ensemble de l'allée centrale, depuis l'entrée au sud. Allée de tilleuls de Hollande.
25, Besançon, 34, 36, 41 à 43 avenue de l' Observatoire, lieudit : la Bouloie

N° de l'illustration : 20022501232VA

Date : 2002

Auteur : Jérôme Mongreville

Reproduction soumise à autorisation du titulaire des droits d'exploitation

© Région Bourgogne-Franche-Comté, Inventaire du patrimoine



Partie nord : vue d'ensemble vers le bâtiment de l'astrographe, depuis l'entrée au sud.
25, Besançon, 34, 36, 41 à 43 avenue de l' Observatoire, lieudit : la Bouloie

N° de l'illustration : 20022501122XA

Date : 2002

Auteur : Jérôme Mongreville

Reproduction soumise à autorisation du titulaire des droits d'exploitation

© Région Bourgogne-Franche-Comté, Inventaire du patrimoine



Partie nord : vue d'ensemble plongeante de l'allée centrale, depuis le pavillon de l'équatorial coudé au nord. Tilleuls de Hollande encadrant l'allée centrale, marronniers d'Inde pour celle joignant la bibliothèque au pavillon de la méridienne.

25, Besançon, 34, 36, 41 à 43 avenue de l' Observatoire, lieudit : la Bouloie

N° de l'illustration : 20022501239VA

Date : 2002

Auteur : Jérôme Mongreville

Reproduction soumise à autorisation du titulaire des droits d'exploitation

© Région Bourgogne-Franche-Comté, Inventaire du patrimoine



Partie nord : haies de marronniers d'Inde et de tilleuls de Hollande.

25, Besançon, 34, 36, 41 à 43 avenue de l' Observatoire, lieudit : la Bouloie

N° de l'illustration : 20052500038ZA

Date : 2005

Auteur : Jérôme Mongreville

Reproduction soumise à autorisation du titulaire des droits d'exploitation

© Région Bourgogne-Franche-Comté, Inventaire du patrimoine



Partie nord : marronnier d'Inde près du pavillon de la méridienne.

25, Besançon, 34, 36, 41 à 43 avenue de l' Observatoire, lieudit : la Bouloie

N° de l'illustration : 20022501141XA

Date : 2002

Auteur : Jérôme Mongreville

Reproduction soumise à autorisation du titulaire des droits d'exploitation

© Région Bourgogne-Franche-Comté, Inventaire du patrimoine



Partie nord : haie au long de l'avenue de l'observatoire et extrémité de l'allée centrale, depuis le nord-est.

25, Besançon, 34, 36, 41 à 43 avenue de l' Observatoire, lieudit : la Bouloie

N° de l'illustration : 20052500037ZA

Date : 2005

Auteur : Jérôme Mongreville

Reproduction soumise à autorisation du titulaire des droits d'exploitation

© Région Bourgogne-Franche-Comté, Inventaire du patrimoine



Partie nord : vue d'ensemble vers le bâtiment de l'astrographe, depuis l'entrée au sud. Groupe d'arbres associant châtaignier, frêne, épicéa, tilleul, érable, etc.

25, Besançon, 34, 36, 41 à 43 avenue de l' Observatoire, lieudit : la Bouloie

N° de l'illustration : 20052500040XA

Date : 2005

Auteur : Jérôme Mongreville

Reproduction soumise à autorisation du titulaire des droits d'exploitation

© Région Bourgogne-Franche-Comté, Inventaire du patrimoine



Partie nord : châtaignier vu depuis l'allée menant au pavillon de la méridienne.
25, Besançon, 34, 36, 41 à 43 avenue de l' Observatoire, lieudit : la Bouloie

N° de l'illustration : 20052500042ZA

Date : 2005

Auteur : Jérôme Mongreville

Reproduction soumise à autorisation du titulaire des droits d'exploitation

© Région Bourgogne-Franche-Comté, Inventaire du patrimoine



Partie nord : châtaignier près de l'ancien laboratoire d'essais de la chronométrie, vu du nord-est.
25, Besançon, 34, 36, 41 à 43 avenue de l' Observatoire, lieudit : la Bouloie

N° de l'illustration : 20052500041ZA

Date : 2005

Auteur : Jérôme Mongreville

Reproduction soumise à autorisation du titulaire des droits d'exploitation

© Région Bourgogne-Franche-Comté, Inventaire du patrimoine



Partie nord : vue d'ensemble de la prairie et des arbres situés au nord-est.

25, Besançon, 34, 36, 41 à 43 avenue de l' Observatoire, lieudit : la Bouloie

N° de l'illustration : 20052500045ZA

Date : 2005

Auteur : Jérôme Mongreville

Reproduction soumise à autorisation du titulaire des droits d'exploitation

© Région Bourgogne-Franche-Comté, Inventaire du patrimoine



Partie nord : groupe de pins noirs d'Autriche dans l'angle est, au long de l'avenue de l'Observatoire.
25, Besançon, 34, 36, 41 à 43 avenue de l' Observatoire, lieu-dit : la Bouloie

N° de l'illustration : 20052500043ZA

Date : 2005

Auteur : Jérôme Mongreville

Reproduction soumise à autorisation du titulaire des droits d'exploitation

© Région Bourgogne-Franche-Comté, Inventaire du patrimoine



Partie nord : haie du côté est, vue depuis l'avenue de l'Observatoire.

25, Besançon, 34, 36, 41 à 43 avenue de l' Observatoire, lieudit : la Bouloie

N° de l'illustration : 20052500044ZA

Date : 2005

Auteur : Jérôme Mongreville

Reproduction soumise à autorisation du titulaire des droits d'exploitation

© Région Bourgogne-Franche-Comté, Inventaire du patrimoine



Partie sud : portail de l'allée menant à la maison du directeur.

25, Besançon, 34, 36, 41 à 43 avenue de l' Observatoire, lieudit : la Bouloie

N° de l'illustration : 20052500046ZA

Date : 2005

Auteur : Jérôme Mongreville

Reproduction soumise à autorisation du titulaire des droits d'exploitation

© Région Bourgogne-Franche-Comté, Inventaire du patrimoine



Partie sud : allée menant à la maison du directeur.

25, Besançon, 34, 36, 41 à 43 avenue de l' Observatoire, lieudit : la Bouloie

N° de l'illustration : 20052500047XA

Date : 2005

Auteur : Jérôme Mongreville

Reproduction soumise à autorisation du titulaire des droits d'exploitation

© Région Bourgogne-Franche-Comté, Inventaire du patrimoine



Partie sud : allée depuis la maison du directeur.

25, Besançon, 34, 36, 41 à 43 avenue de l' Observatoire, lieudit : la Bouloie

N° de l'illustration : 20052500048ZA

Date : 2005

Auteur : Jérôme Mongreville

Reproduction soumise à autorisation du titulaire des droits d'exploitation

© Région Bourgogne-Franche-Comté, Inventaire du patrimoine



Partie sud : vue d'ensemble rapprochée du groupe d'arbres de l'angle nord-ouest associant hêtre pourpre, catalpa, Paulownia, épicéa, etc.

25, Besançon, 34, 36, 41 à 43 avenue de l' Observatoire, lieudit : la Bouloie

N° de l'illustration : 20052500050ZA

Date : 2005

Auteur : Jérôme Mongreville

Reproduction soumise à autorisation du titulaire des droits d'exploitation

© Région Bourgogne-Franche-Comté, Inventaire du patrimoine



Partie sud : vue d'ensemble rapprochée du groupe d'arbres de l'angle nord-ouest associant hêtre pourpre, catalpa, Paulownia, épicéa, etc.

25, Besançon, 34, 36, 41 à 43 avenue de l' Observatoire, lieudit : la Bouloie

N° de l'illustration : 20052500051XA

Date : 2005

Auteur : Jérôme Mongreville

Reproduction soumise à autorisation du titulaire des droits d'exploitation

© Région Bourgogne-Franche-Comté, Inventaire du patrimoine



Partie sud : hêtre pourpre.

25, Besançon, 34, 36, 41 à 43 avenue de l' Observatoire, lieudit : la Bouloie

N° de l'illustration : 20052500052ZA

Date : 2005

Auteur : Jérôme Mongreville

Reproduction soumise à autorisation du titulaire des droits d'exploitation

© Région Bourgogne-Franche-Comté, Inventaire du patrimoine



Partie sud : feuillage du hêtre pourpre.

25, Besançon, 34, 36, 41 à 43 avenue de l' Observatoire, lieudit : la Bouloie

N° de l'illustration : 20052500053ZA

Date : 2005

Auteur : Jérôme Mongreville

Reproduction soumise à autorisation du titulaire des droits d'exploitation

© Région Bourgogne-Franche-Comté, Inventaire du patrimoine



Partie sud : vue d'ensemble du verger et des arbres au sud de la maison du directeur.

25, Besançon, 34, 36, 41 à 43 avenue de l' Observatoire, lieudit : la Bouloie

N° de l'illustration : 20052500054ZA

Date : 2005

Auteur : Jérôme Mongreville

Reproduction soumise à autorisation du titulaire des droits d'exploitation

© Région Bourgogne-Franche-Comté, Inventaire du patrimoine



Partie sud : vue d'ensemble du groupe d'arbres près de la maison du directeur. Groupe associant hêtre pleureur, catalpa, épicéa, etc.

25, Besançon, 34, 36, 41 à 43 avenue de l' Observatoire, lieudit : la Bouloie

N° de l'illustration : 20052500055ZA

Date : 2005

Auteur : Jérôme Mongreville

Reproduction soumise à autorisation du titulaire des droits d'exploitation

© Région Bourgogne-Franche-Comté, Inventaire du patrimoine



Partie sud : vue rapprochée du catalpa et du hêtre pleureur, près de la maison du directeur.
25, Besançon, 34, 36, 41 à 43 avenue de l' Observatoire, lieudit : la Bouloie

N° de l'illustration : 20052500056ZA

Date : 2005

Auteur : Jérôme Mongreville

Reproduction soumise à autorisation du titulaire des droits d'exploitation

© Région Bourgogne-Franche-Comté, Inventaire du patrimoine



Partie sud : hêtre pleureur, près de la maison du directeur.

25, Besançon, 34, 36, 41 à 43 avenue de l' Observatoire, lieudit : la Bouloie

N° de l'illustration : 20052500059XA

Date : 2005

Auteur : Jérôme Mongreville

Reproduction soumise à autorisation du titulaire des droits d'exploitation

© Région Bourgogne-Franche-Comté, Inventaire du patrimoine



Partie sud : sous-bois à l'est de l'allée menant à la maison du directeur.
25, Besançon, 34, 36, 41 à 43 avenue de l' Observatoire, lieudit : la Bouloie

N° de l'illustration : 20052500060XA

Date : 2005

Auteur : Jérôme Mongreville

Reproduction soumise à autorisation du titulaire des droits d'exploitation

© Région Bourgogne-Franche-Comté, Inventaire du patrimoine



Partie sud : haie joignant la maison du directeur au bâtiment des bureaux.

25, Besançon, 34, 36, 41 à 43 avenue de l' Observatoire, lieudit : la Bouloie

N° de l'illustration : 20052500062ZA

Date : 2005

Auteur : Jérôme Mongreville

Reproduction soumise à autorisation du titulaire des droits d'exploitation

© Région Bourgogne-Franche-Comté, Inventaire du patrimoine



Partie sud : pin noir d'Autriche et cadran solaire.

25, Besançon, 34, 36, 41 à 43 avenue de l' Observatoire, lieudit : la Bouloie

N° de l'illustration : 20052500064XA

Date : 2005

Auteur : Jérôme Mongreville

Reproduction soumise à autorisation du titulaire des droits d'exploitation

© Région Bourgogne-Franche-Comté, Inventaire du patrimoine



Partie sud : groupe des mélèzes d'Europe et pin noir d'Autriche, près du cadran solaire.

25, Besançon, 34, 36, 41 à 43 avenue de l' Observatoire, lieudit : la Bouloie

N° de l'illustration : 20052500066ZA

Date : 2005

Auteur : Jérôme Mongreville

Reproduction soumise à autorisation du titulaire des droits d'exploitation

© Région Bourgogne-Franche-Comté, Inventaire du patrimoine



Partie sud : groupe de mélèzes d'Europe, entre la maison du directeur et le cadran solaire.

25, Besançon, 34, 36, 41 à 43 avenue de l' Observatoire, lieudit : la Bouloie

N° de l'illustration : 20052500061XA

Date : 2005

Auteur : Jérôme Mongreville

Reproduction soumise à autorisation du titulaire des droits d'exploitation

© Région Bourgogne-Franche-Comté, Inventaire du patrimoine



Partie sud : vue d'ensemble de la prairie, depuis le verger au sud de la maison du directeur.
25, Besançon, 34, 36, 41 à 43 avenue de l' Observatoire, lieudit : la Bouloie

N° de l'illustration : 20052500067XA

Date : 2005

Auteur : Jérôme Mongreville

Reproduction soumise à autorisation du titulaire des droits d'exploitation

© Région Bourgogne-Franche-Comté, Inventaire du patrimoine



Partie sud : bouleaux près du bâtiment des bureaux.

25, Besançon, 34, 36, 41 à 43 avenue de l' Observatoire, lieudit : la Bouloie

N° de l'illustration : 20052500068ZA

Date : 2005

Auteur : Jérôme Mongreville

Reproduction soumise à autorisation du titulaire des droits d'exploitation

© Région Bourgogne-Franche-Comté, Inventaire du patrimoine



Partie sud : groupe de bouleaux près du chemin joignant le fond de la prairie et haie sud.

25, Besançon, 34, 36, 41 à 43 avenue de l' Observatoire, lieudit : la Bouloie

N° de l'illustration : 20052500069ZA

Date : 2005

Auteur : Jérôme Mongreville

Reproduction soumise à autorisation du titulaire des droits d'exploitation

© Région Bourgogne-Franche-Comté, Inventaire du patrimoine



Partie sud : groupe de bouleaux près du chemin joignant le fond de la prairie.
25, Besançon, 34, 36, 41 à 43 avenue de l' Observatoire, lieudit : la Bouloie

N° de l'illustration : 20052500071ZA

Date : 2005

Auteur : Jérôme Mongreville

Reproduction soumise à autorisation du titulaire des droits d'exploitation

© Région Bourgogne-Franche-Comté, Inventaire du patrimoine