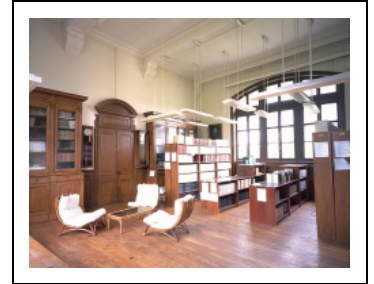


BIBLIOTHÈQUE

Bourgogne-Franche-Comté, Doubs
Besançon
la Bouloie - 34 avenue de l' Observatoire

Dossier IA25000382 réalisé en 2002 revu en
2005

Auteur(s) : Laurent Poupard, Patrick Blandin



Historique

Le décret présidentiel du 11 mars 1878 crée l'Observatoire astronomique, météorologique et chronométrique de Besançon. L'achat du terrain et la construction des bâtiments étant à la charge de la ville, le conseil municipal approuve le 16 janvier 1883 le projet de l'architecte du département, Etienne-Bernard Saint-Ginest (1831-1888). Le pavillon de la bibliothèque est placé à l'ouest, face à celui de la méridienne. Le gros oeuvre est fini par les entrepreneurs bisontins Théodore Sauvanet et Joseph Simplot en mars 1884 et l'observatoire est inauguré le 16 août (la réception définitive des travaux aura lieu le 11 avril 1890). Toutefois, des malfaçons importantes nécessitent de lourdes réparations, à commencer par la reconstruction de la façade sud en 1888 (ce qui entraîne la disparition de sa décoration extérieure) puis, toujours au sud, la pose en 1892 d'un essentage métallique destiné à protéger les ailes. En 1892, le bâtiment abrite d'est en ouest le bureau du directeur, la grande salle de la bibliothèque et la salle météorologique, surmontant au sous-sol celle des enregistreurs magnétiques et électriques, installés en 1889 (le service météorologique a commencé ses observations dès 1881). Lors de la réorganisation du service chronométrique en 1903-1904, une salle y est aménagée pour contrôler les pendules. Au sous-sol, celle à l'est accueille en 1909 le service sismographique, équipé de deux sismographes, alors que celle à l'ouest est percée en 1931 d'un puits de 5 m de profondeur destiné à recevoir des horloges à pression constante (dont la 1^{ère} est installée en 1932, et la 4^e et dernière le sera en 1955). La météorologie quitte vraisemblablement le bâtiment en 1931 (lors de son rattachement à l'Office national météorologique), la sismographie peut-être dans les années 1960 ou 1970. Actuellement, la bibliothèque occupe l'ensemble du bâtiment et son fonds a décuplé depuis 1892, passant à environ 20 000 ouvrages.

Période(s) principale(s) : 4^e quart 19^e siècle

Dates : 1883 (daté par source)

Auteur(s) de l'oeuvre :

Etienne-Bernard Saint-Ginest (architecte, attribution par source)

Description

Orienté est-ouest, ouvert de baies en arc segmentaire, le bâtiment mesure 19 m sur 12 et se compose d'un corps central plus élevé que les deux corps adossés qui l'encadrent. Son rez-de-chaussée surélevé est desservi par deux escaliers extérieurs droits en maçonnerie, un pour la l'entrée principale dans le corps est et l'autre à l'ouest, le sous-sol voûté en berceau étant accessible à l'aide d'un escalier extérieur placé au nord. Le corps central, en pierre de taille, est couronné par une frise sous la corniche. Les deux corps secondaires présentent un appareillage de pierre avec brique en remplissage et une couverture associant croupes et tuiles mécaniques.

Éléments descriptifs

Murs : calcaire, pierre de taille, pierre avec brique en remplissage

Toit : tuile mécanique

Étages : sous-sol, en rez-de-chaussée surélevé

Couvrement : voûte en berceau

Élévation : élévation ordonnancée

Escaliers : escalier de distribution extérieur, escalier droit, en maçonnerie en charpente métallique

Sources documentaires

Documents d'archives

- **F 17 3754 Observatoire de Besançon (1881-1900)**
F 17 3754 Observatoire de Besançon (1881-1900)
Lieu de conservation : Archives nationales, Paris- Cote du document : F 17 3754
- **F 17 13583 Observatoires de province. Besançon (1878-1942)**
F 17 13583 Observatoires de province. Besançon (1878-1942)
Lieu de conservation : Archives nationales, Paris- Cote du document : F 17 13583
- **F 21 6418 Procès-verbaux des séances du Conseil général des Bâtiments civils (1883)**
F 21 6418 Procès-verbaux des séances du Conseil général des Bâtiments civils (1883)
Lieu de conservation : Archives nationales, Paris- Cote du document : F 21 6418
- **F 21 6507 Avis du Conseil général des Bâtiments civils (1883)**
F 21 6507 Avis du Conseil général des Bâtiments civils (1883)
Lieu de conservation : Archives nationales, Paris- Cote du document : F 21 6507
- **Observatoire de Besançon. Rapport pour l'année 1881**
Observatoire de Besançon. Rapport pour l'année 1881, ms, par Louis-Jules Gruey (document contenant un croquis de plan de l'observatoire en projet)
Lieu de conservation : Archives nationales, Paris- Cote du document : F 17 3754
- **66 O 21-2 Besançon. Dossier sur l'observatoire (1878-1911)**
66 O 21-2 Besançon. Dossier sur l'observatoire (1878-1911)
Lieu de conservation : Archives départementales du Doubs, Besançon- Cote du document : 66 O 21-2
- **T 624 Observatoire de Besançon (1901-1915)**
T 624 Observatoire de Besançon (1901-1915)
Lieu de conservation : Archives départementales du Doubs, Besançon- Cote du document : T 624
- **4 M 8 Dossier sur l'observatoire (1877-1946)**
4 M 8 Dossier sur l'observatoire (1877-1946)
Lieu de conservation : Archives communales, Besançon- Cote du document : 4 M 8
- **Archives de l'Observatoire de Besançon (4e quart 19e siècle-1er quart 21e siècle)**
Archives de l'Observatoire de Besançon (4e quart 19e siècle-1er quart 21e siècle)
Lieu de conservation : Archives de l'Observatoire, Besançon
- **Historique des avant-projets de l'observatoire de Besançon, vers 1882**
Historique des avant-projets de l'observatoire de Besançon, ms, s.n. [par Louis-Jules Gruey], s.d. [vers 1882]
Lieu de conservation : Archives de l'Observatoire, Besançon- Cote du document : Boîte n° 1
- **Rapport d'Auguste Lebeuf au ministre de l'Instruction publique et des Beaux-Arts sur "les travaux, les directives et les besoins" de l'observatoire de Besançon, 12 septembre 1923**
Rapport d'Auguste Lebeuf au ministre de l'Instruction publique et des Beaux-Arts sur "les travaux, les directives et les besoins" de l'observatoire de Besançon, 12 septembre 1923
Lieu de conservation : Archives de l'Observatoire, Besançon- Cote du document : Boîte n° 3

Documents figurés

- **Avant projet d'un observatoire astronomique, 1879.**
Avant projet d'un observatoire astronomique, dessin sur calque (plume, lavis), 25 janvier 1879- Plan, échelle 1:400, 56,2 x 35,7 cm- Façade principale, sans échelle, 34,6 x 55,6 cm
Lieu de conservation : Archives départementales du Doubs, Besançon- Cote du document : 66 O 21
- **[Plan général de distribution des bâtiments scientifiques : projet], 1881.**
[Plan général de distribution des bâtiments scientifiques : projet], dessin sur calque (plume), s.n. [Louis-Jules Gruey ?], s.d. [1881], sans échelle. Mise au net A. CérézaPlan annexé à un rapport manuscrit de L.-J. Gruey. Existe sous une forme légèrement différente dans un exemplaire du rapport conservé aux Archives nationales : Plan général de l'observatoire [projet], dessin (plume), s.n. [Louis-Jules Gruey ?], s.d. [1881], sans échelle (AN : F 17 3754)
Lieu de conservation : Archives communales, Besançon- Cote du document : 4 M 8
- **Pavillon de la bibliothèque, 1883-1884.**
Pavillon de la bibliothèque, dessins, s.n., 1883-1884, sans échelle- Fouilles, béton, fondation [plan], dessin (plume, lavis, ajouts au crayon), 52 x 34,5 cm- Rez-de-chaussée [plan], dessin (plume, lavis), 53 x 34,5 cm- Poutrage sur tête du rez-de-

chaussée, dessin sur calque (plume, lavis), 53 x 34,5 cm- Coupe transversale [et] Coupe longitudinale, dessin (plume, lavis, crayon), 52,5 x 35,5 cm. Plan crayonné au dos ?- [Façade postérieure], dessin sur calque (plume), échelle 1:50, 52 x 36 cm- Façade latérale, dessin (plume), échelle 1:50, 52,5 x 37 cm

Lieu de conservation : Archives communales, Besançon- Cote du document : Archives bâtiments

• **Bibliothèque. Façade principale, 1883-1884.**

Bibliothèque. Façade principale, dessin (plume, crayon), s.n., s.d. [1883-1884], échelle 1:50, 52,5 x 35,6 cm.

Lieu de conservation : Archives communales, Besançon- Cote du document : Archives bâtiments

• **Bibliothèque. Plan du rez-de-chaussée, 4e quart 19e siècle.**

Bibliothèque. Plan du rez-de-chaussée, dessin (crayon), s.n., s.d. [4e quart 19e siècle], échelle 1:100, 38 x 26,5 cm

Lieu de conservation : Archives communales, Besançon- Cote du document : Archives bâtiments

• **Plan des terrains, 1892.**

Plan des terrains, dessin imprimé, 1892, échelle 1:700, 24 x 31,5 cm. Publié dans : "Observatoire astronomique" [...] / Gruey (Louis-Jules), Besançon : Millot, 1892, p. 14.

• **Pavillon de la bibliothèque [plans], 1892.**

Pavillon de la bibliothèque [plans], dessin imprimé, 1892, échelle 1:120, 24 x 32 cm. Publié dans : "Observatoire astronomique" [...] / Louis-Jules Gruey. - Besançon : Millot, 1892.- Plan du sous-sol et des fondations, p. 50, pl. VI.- Plan du rez-de-chaussée, p. 51, pl. VII.

Lieu de conservation : Archives de l'Observatoire, Besançon

• **Université de Besançon. Observatoire. Bâtiment de la bibliothèque. Coupe [et] Plan du sous-sol, 1ère moitié 20e siècle ?**

Université de Besançon. Observatoire. Bâtiment de la bibliothèque. Coupe [et] Plan du sous-sol, dessin (tirage bleu), s.n., s.d. [1ère moitié 20e siècle ?], échelle 1:100, 46 x 34 cm.

Lieu de conservation : Archives de l'Observatoire, Besançon

• **Bâtiment de la bibliothèque. Construction d'un souterrain pour pendules [plan et coupes], 23 septembre 1931.**

Bâtiment de la bibliothèque. Construction d'un souterrain pour pendules [plan et coupes], dessin sur calque (plume), s.n., 23 septembre 1931, sans échelle (coté)

Lieu de conservation : Ville de Besançon, Services techniques

• **[Croquis de plan des bâtiments, donnant leur superficie], novembre-décembre 1953**

[Croquis de plan des bâtiments, donnant leur superficie], dessin (feutre, crayon de couleur), s.n., s.d. [novembre-décembre 1953], sans échelle, 32 x 50 cm

Lieu de conservation : Archives de l'Observatoire, Besançon- Cote du document : Boîte n° 7

• **Bâtiment bibliothèque. Plan de toiture. Projet, novembre 1987.**

Bâtiment bibliothèque. Plan de toiture. Projet, dessin sur calque (plume), novembre 1987, sans échelle

Lieu de conservation : Ville de Besançon, Services techniques

• **[Vue d'ensemble de la bibliothèque (avec sa façade d'origine) et des pavillons du coudé et de la méridienne, depuis le logement du directeur au sud-ouest], entre 1884 et 1888.**

[Vue d'ensemble de la bibliothèque (avec sa façade d'origine) et des pavillons du coudé et de la méridienne, depuis le logement du directeur au sud-ouest], photographie (négatif), s.n., s.d. [entre 1884 et 1888], plaque de verre 18 x 24 cm.

Lieu de conservation : Archives de l'Observatoire, Besançon

• **[Vue d'ensemble du site depuis le nord-ouest (fort des Montboucons)], 1889 ?**

[Vue d'ensemble du site depuis le nord-ouest (fort des Montboucons)], tirage photographique, s.n., s.d. [1889 ?], 12 x 16,5 cm.

Lieu de conservation : Archives de l'Observatoire, Besançon

• **[Vues d'ensemble du site et des différents pavillons], 1892.**

[Vues d'ensemble du site et des différents pavillons], tirages photographiques, 1892, 19,5 x 26,5 cm. Publiés dans : "Observatoire astronomique" [...] / Louis-Jules Gruey. - Besançon : Millot, 1892.- Vue prise de l'est, p. 8. – Vue prise de l'ouest, p. 10.– Vue de la partie nord (prise du point v du plan), p. 18.- Vue de la partie sud (prise de la terrasse de l'équatorial coudé), p. 20.

Lieu de conservation : Archives de l'Observatoire, Besançon

• **[Vues des différents pavillons], fin 19e siècle.**

[Vues des différents pavillons], tirages photographiques collés sur carton 40 x 50 cm, s.n., s.d. [fin 19e siècle, après 1892]. Réunis dans un volume de 13 illustrations intitulé : Ministère de l'Instruction publique et des Beaux-Arts. Université de Besançon. Observatoire astronomique - météorologique et chronométrique. - S.n., s.d. [fin 19e siècle]. Notamment :- Pavillon de la petite méridienne [vu du sud-est].- Pavillon de l'équatorial coudé [vu de l'est].- Pavillon de la bibliothèque [vu du sud-est].- Coupoles. Altazimut, Anémoscope & Equatorial photographique [vues du nord-ouest].- Coupole de l'équatorial droit.- Parc météorologique.- Glacière.- Pavillon du directeur.- Pavillon des aides.

Lieu de conservation : Archives de l'Observatoire, Besançon

- **[Vue d'ensemble de la façade est de la bibliothèque et de l'allée d'arbres qui la précède], limite 19e siècle 20e siècle.**
[Vue d'ensemble de la façade est de la bibliothèque et de l'allée d'arbres qui la précède], photographie (négatif), s.n., s.d.
[limite 19e siècle 20e siècle], plaque de verre 13 x 18 cm
Lieu de conservation : Archives de l'Observatoire, Besançon
- **Besançon. Observatoire, 1er quart 20e siècle.**
Besançon. Observatoire, carte postale, s.n., s.d. [1er quart 20e siècle, entre 1906 et 1914 ?], Raffin éd. à Besançon. Porte la date 31 juillet 1914 (tampon).
Lieu de conservation : Archives de l'Observatoire, Besançon
- **[Vue d'ensemble des pavillons, depuis le sud-est], 24 avril 1911**
[Vue d'ensemble des pavillons, depuis le sud-est], photographie (négatif), s.n., 24 avril 1911, plaque de verre 13 x 18 cm
Lieu de conservation : Archives de l'Observatoire, Besançon
- **[Vue d'ensemble de la bibliothèque et des pavillons du coudé et de la méridienne, depuis le logement du directeur au sud-ouest], mars 1914**
[Vue d'ensemble de la bibliothèque et des pavillons du coudé et de la méridienne, depuis le logement du directeur au sud-ouest], tirage photographique, s.n., mars 1914, 13 x 18 cm
Lieu de conservation : Archives de l'Observatoire, Besançon
- **[Vue d'ensemble de la bibliothèque et des pavillons du coudé et de la méridienne, depuis le logement du directeur au sud-ouest], 31 mars 1921**
[Vue d'ensemble de la bibliothèque et des pavillons du coudé et de la méridienne, depuis le logement du directeur au sud-ouest], photographie (négatif), 31 mars 1921, plaque de verre 13 x 18 cm
Lieu de conservation : Archives de l'Observatoire, Besançon
- **[Vue d'ensemble de la bibliothèque et des pavillons du coudé et de la méridienne, depuis le logement du directeur au sud-ouest], 6 avril 1922.**
[Vue d'ensemble de la bibliothèque et des pavillons du coudé et de la méridienne, depuis le logement du directeur au sud-ouest], tirage photographique, s.n., 6 avril 1922, 13 x 18 cm.
Lieu de conservation : Archives de l'Observatoire, Besançon
- **[Intérieur de la bibliothèque], milieu 20e siècle.**
[Intérieur de la bibliothèque], tirage photographique collé sur plaque de bois, s.d. [milieu 20e siècle], 24 x 30,5 cm.
Lieu de conservation : Archives de l'Observatoire, Besançon

Bibliographie

- **Burgey, Edith ; Vernotte, François. Balade dans le parc de l'observatoire de Besançon, avril 2004**
Burgey, Edith ; Vernotte, François. Balade dans le parc de l'observatoire de Besançon. En Direct, n° 183, avril 2004, p. 1-4 : ill. N° spécial de la revue de l'Université de Franche-Comté.
- **Davoigneau, Jean ; Le Guet Tully, Françoise ; Poupard, Laurent ; Vernotte, François. L'Observatoire de Besançon : les étoiles au service du temps, 2009**
Davoigneau, Jean ; Le Guet Tully, Françoise ; Poupard, Laurent ; Vernotte, François. L'Observatoire de Besançon : les étoiles au service du temps / fotogr. Jérôme Mongreville avec la collab. d'Yves Sancey ; cartogr. André Céréza. - Lyon : Lieux Dits, 2009. 80 p. : ill. ; 22 cm. (Parcours du patrimoine ; 349)
- **Goudey, Raoul. Station sismique de l'observatoire de Besançon, 1914**
Goudey, Raoul. Station sismique de l'observatoire de Besançon. XXVIIe bulletin météorologique. Année 1911, 1914, [21 p.] : ill. Extrait de l'Annuaire de la Société météorologique de France, janvier 1912.
- **Gruey, Louis-Jules. Notice historique sur l'observatoire de Besançon, 1883**
Gruey, Louis-Jules. Notice historique sur l'observatoire de Besançon. Mémoires de la Société d'Emulation du Doubs, 1883, p. 311-322. Article préparé à partir d'une notice manuscrite de 16 p., non datée ni signée (Arch. Obs., Besançon : boîte n° 1 1868-1897).
- **Gruey, Louis-Jules. Observatoire astronomique, chronométrique et météorologique de Besançon, 1892**
Gruey, Louis-Jules. Observatoire astronomique, chronométrique et météorologique de Besançon. Description des terrains, pavillons, instruments et services. - Besançon : Impr. Millot Frères et Cie, 1892. 65 p. : ill. ; 32,5 cm.
Lieu de conservation : Archives de l'Observatoire, Besançon
- **Lebeuf, Auguste. Observatoire de Besançon, 1923**
Lebeuf, Auguste. Observatoire de Besançon. In : Le Département du Doubs.- [Paris] : [Impr. spéciale de l'Illustration Economique et Financière], 1923, p. 49 : ill. Supplément au numéro de l'Illustration économique et financière du 4 août 1923 (numéro spécial consacré au Doubs). Article préparé à partir d'une notice manuscrite de 2 p., non datée ni signée (Arch. Obs., Besançon : boîte n° 3 1923-1924).
- **Ministère de l'Instruction publique et des Beaux-Arts. Rapports sur les observatoires astronomiques de province, 1879-1933**

Ministère de l'Instruction publique et des Beaux-Arts. Rapports sur les observatoires astronomiques de province, 1879-1933. (Enquêtes et documents relatifs à l'enseignement supérieur)A partir de 1926, le titre complet est : Rapports sur les observatoires astronomiques de province et les observatoires et instituts de physique du globe.

- **Observatoire de Besançon. Bulletin météorologique, 1890-1951**

Observatoire de Besançon. Bulletin météorologique. - Besançon, 1890-1951.Devient ensuite : Annales scientifiques de l'Université de Besançon. Climatologie (1952-1954), Climatologie comtoise et jurassienne (1955-1958) puis Annales scientifiques de l'Université de Besançon. Climatologie (1962)

- **Puel, François. Instruments d'astronomie de l'Observatoire de Besançon, 19 avril 2002**

Puel, François. Instruments d'astronomie de l'Observatoire de Besançon. - 19 avril 2002. 12 p. dactyl.
Lieu de conservation : Archives de l'Observatoire, Besançon

Informations complémentaires

- **Voir le dossier numérisé** : <https://patrimoine.bourgognefranchecomte.fr/gtrudov/IA25000382/index.htm>

Observations :

Fort semblable au pavillon de la méridienne, la bibliothèque lui fait pendant dans la composition du site.

Aire d'étude et canton : Besançon

Dénomination : bibliothèque

© Région Bourgogne-Franche-Comté, Inventaire du patrimoine, Monuments historiques



Plan-masse et de situation. Extrait du plan cadastral informatisé, 2004, section HK, échelle 1:1000 agrandie à 1:750.
25, Besançon, 34 avenue de l' Observatoire, lieudit : la Bouloie

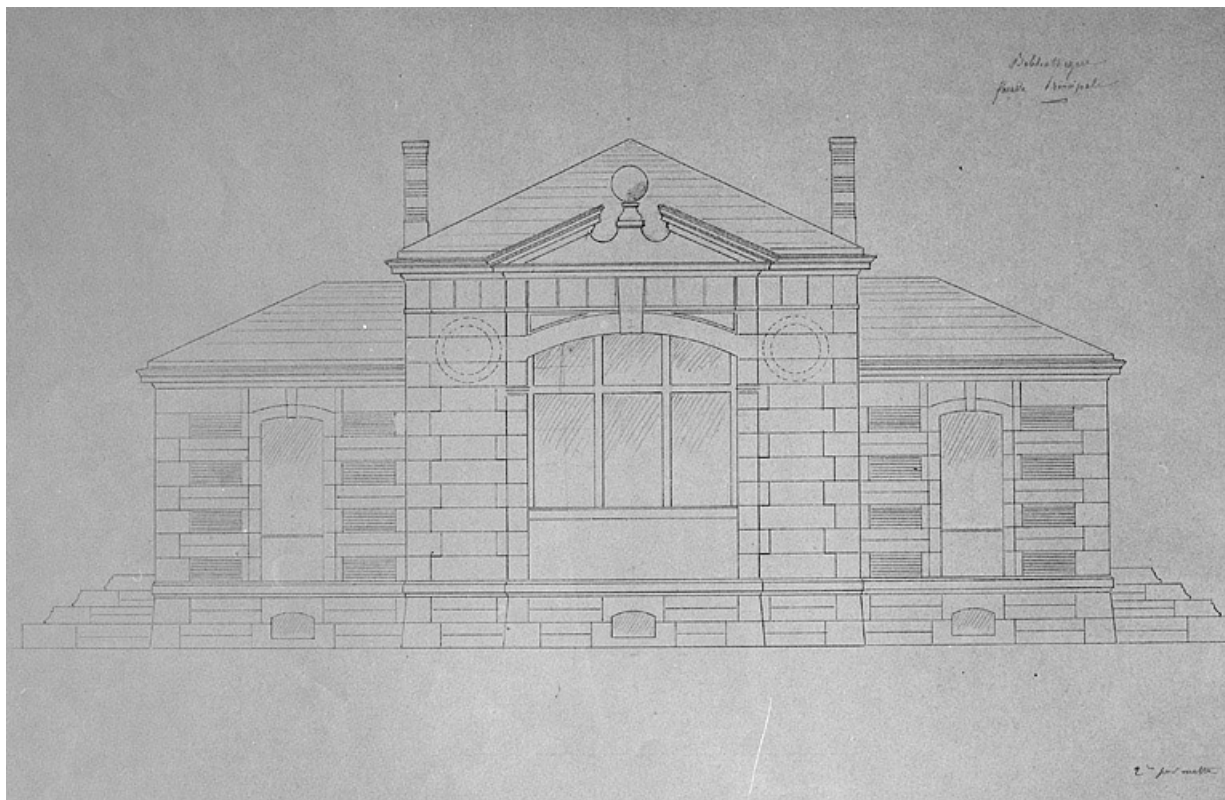
N° de l'illustration : 20052500033NUDA

Date : 2005

Auteur : André Céréza

Reproduction soumise à autorisation du titulaire des droits d'exploitation

© Région Bourgogne-Franche-Comté, Inventaire du patrimoine



Bibliothèque. Façade principale, 1883-1884.

25, Besançon, 34 avenue de l' Observatoire, lieudit : la Bouloie

Source :

Dessin (plume, crayon), s.d. [1883-1884], échelle 1:50. Lieu de conservation : Archives communales, Besançon.

Cote : Archives bâtiments

Lieu de conservation : Archives communales, Besançon - Cote du document : Archives bâtiments

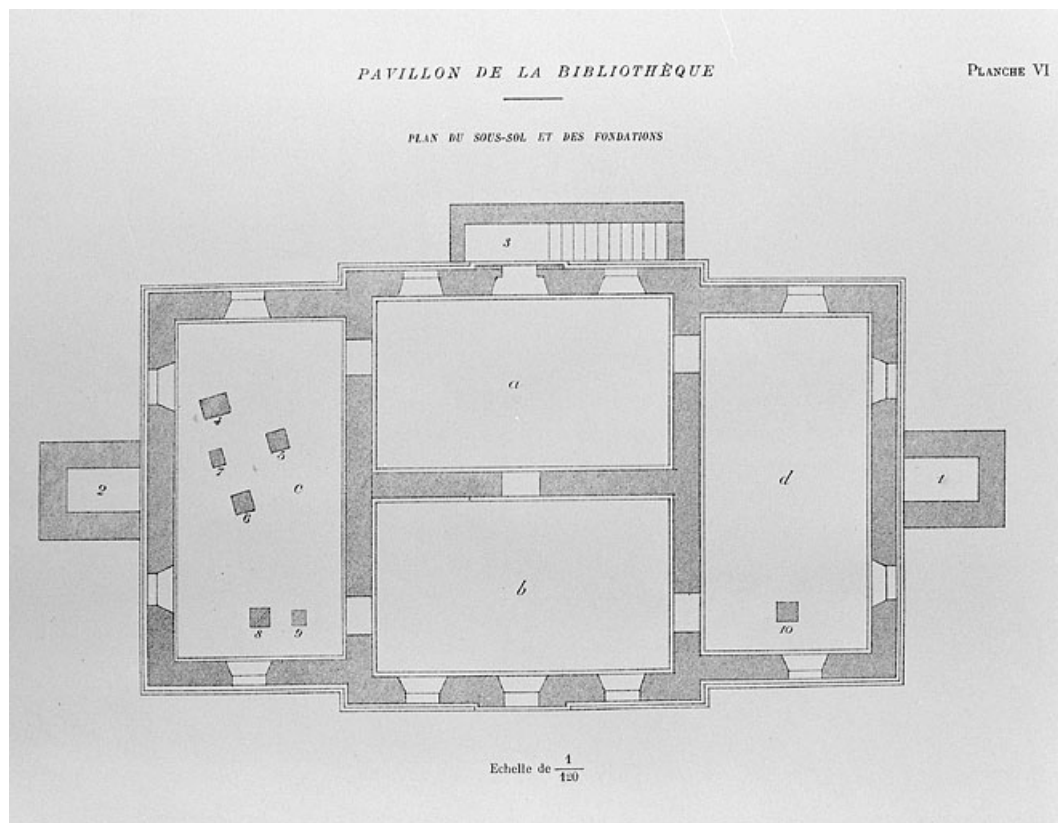
N° de l'illustration : 20042500206X

Date : 2004

Auteur : Yves Sancey

Reproduction soumise à autorisation du titulaire des droits d'exploitation

© Région Bourgogne-Franche-Comté, Inventaire du patrimoine



Pavillon de la bibliothèque. Plan du sous-sol et des fondations, 1892.

25, Besançon, 34, 36, 41 à 43 avenue de l' Observatoire, lieudit : la Bouloie

Source :

Dessin imprimé, 1892, échelle 1:120, par Hérique, Auguste (chronométrier). Dans : " Observatoire astronomique " [...]/ Gruey (Louis-Jules), Besançon : Millot, 1892, p. 50, pl. VI.

Lieu de conservation : Archives de l'Observatoire, Besançon

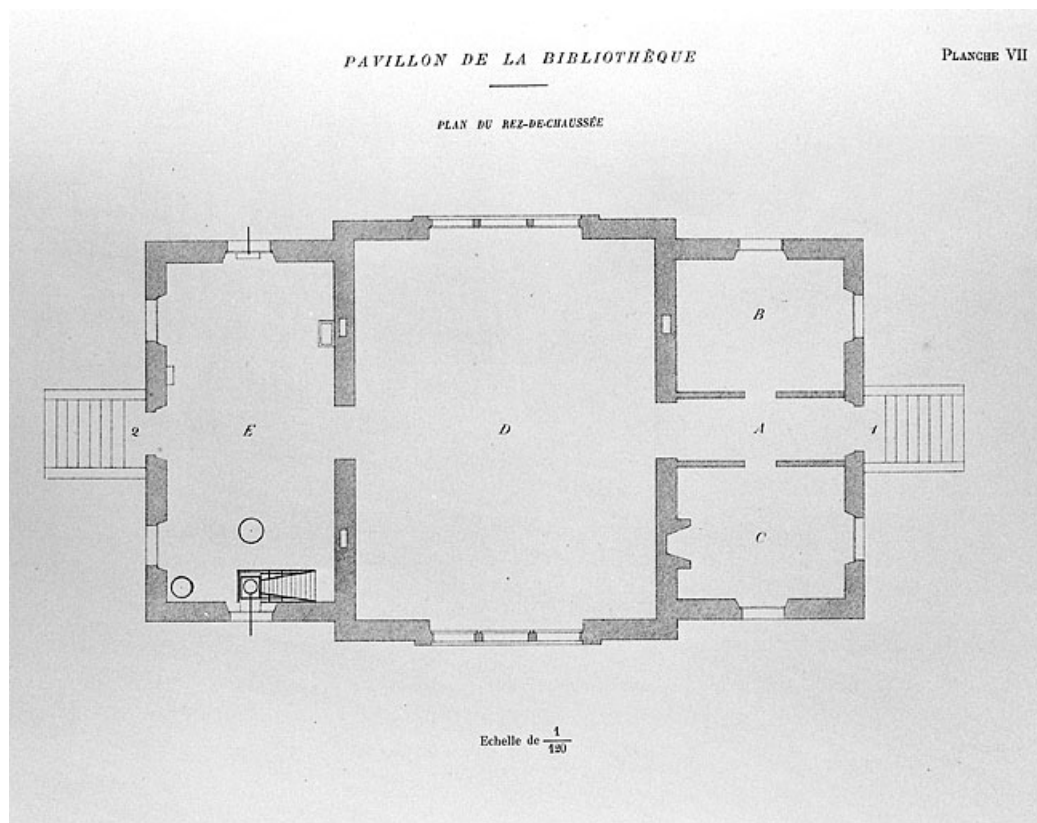
N° de l'illustration : 20032500643X

Date : 2003

Auteur : Jérôme Mongreville

Reproduction soumise à autorisation du titulaire des droits d'exploitation

© Région Bourgogne-Franche-Comté, Inventaire du patrimoine



Pavillon de la bibliothèque. Plan du rez-de-chaussée, 1892.

25, Besançon, 34 avenue de l' Observatoire, lieudit : la Bouloie

Source :

Dessin imprimé, 1892, échelle 1:120, par Hérique, Auguste (chronométrier). Dans : " Observatoire astronomique " [...] / Gruey (Louis-Jules), Besançon : Millot, 1892, p. 51, pl. VII.

Lieu de conservation : Archives de l'Observatoire, Besançon

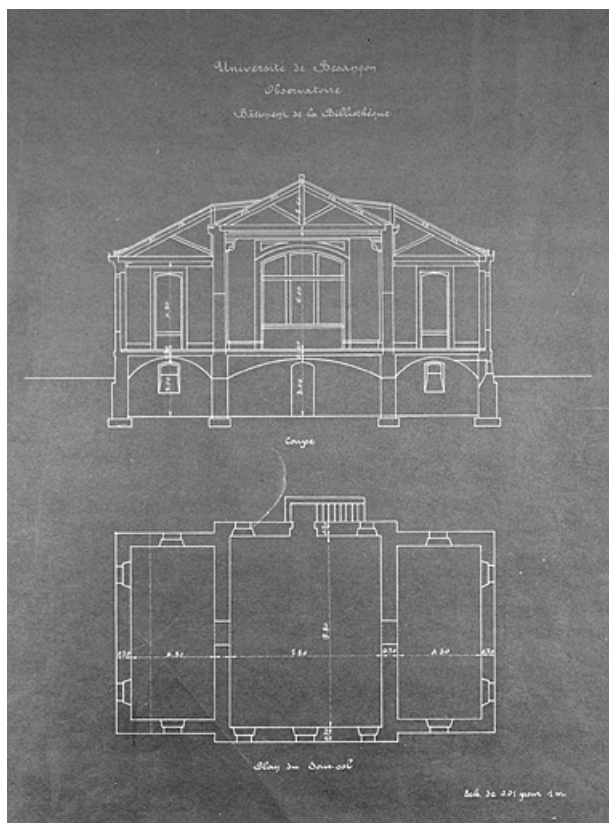
N° de l'illustration : 20032500644X

Date : 2003

Auteur : Jérôme Mongreville

Reproduction soumise à autorisation du titulaire des droits d'exploitation

© Région Bourgogne-Franche-Comté, Inventaire du patrimoine



Université de Besançon. Observatoire. Bâtiment de la bibliothèque. Coupe [et] Plan du sous-sol, 1ère moitié 20e siècle ?
25, Besançon, 34 avenue de l' Observatoire, lieudit : la Bouloie

Source :

Dessin (tirage bleu), s.d. [1ère moitié 20e siècle ?], échelle 1:100. Lieu de conservation : Archives de l'Observatoire, Besançon

Lieu de conservation : Archives de l'Observatoire, Besançon

N° de l'illustration : 20032500593V

Date : 2003

Auteur : Jérôme Mongreville

Reproduction soumise à autorisation du titulaire des droits d'exploitation

© Région Bourgogne-Franche-Comté, Inventaire du patrimoine



[Vue d'ensemble de la bibliothèque (avec sa façade d'origine) et des pavillons du coudé et de la méridienne, depuis le logement du directeur au sud-ouest], entre 1884 et 1888.

25, Besançon, 34 avenue de l' Observatoire, lieudit : la Bouloie

Source :

Photographie (négatif), s.d. [entre 1884 et 1888]. Lieu de conservation : Archives de l'Observatoire, Besançon

Lieu de conservation : Archives de l'Observatoire, Besançon

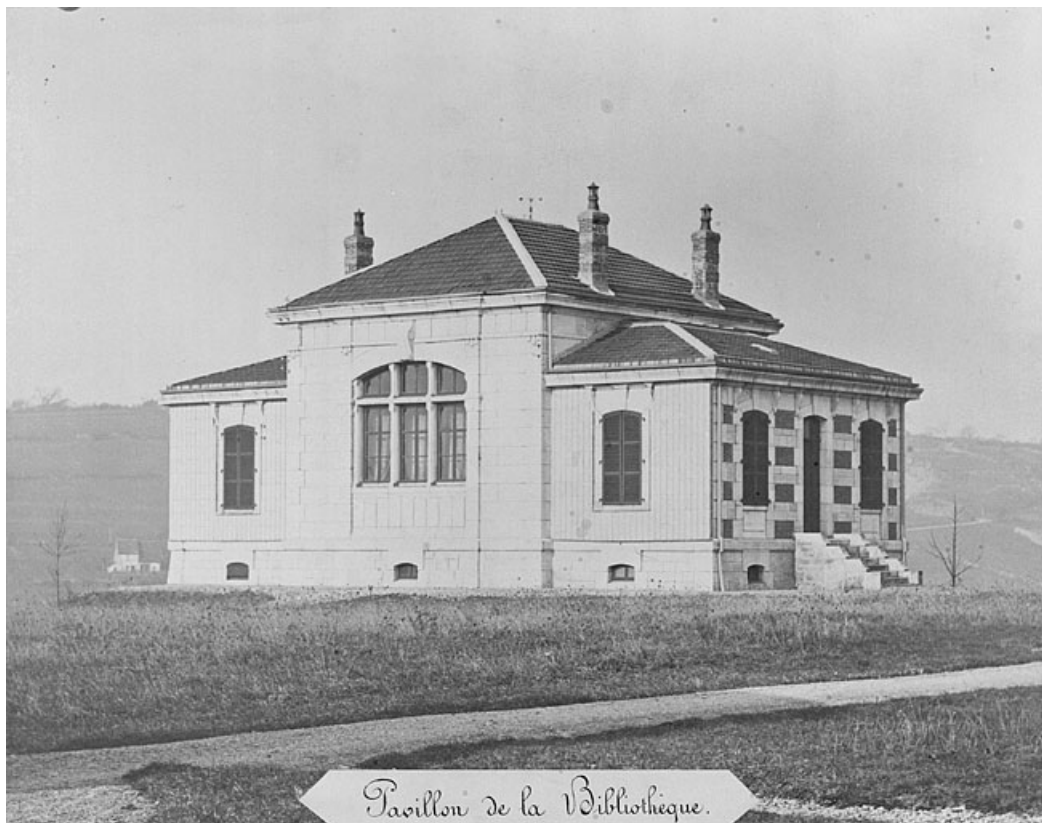
N° de l'illustration : 20042500131X

Date : 2004

Auteur : Yves Sancey

Reproduction soumise à autorisation du titulaire des droits d'exploitation

© Région Bourgogne-Franche-Comté, Inventaire du patrimoine



Pavillon de la bibliothèque [vu du sud-est], fin 19e siècle.

25, Besançon, 34 avenue de l' Observatoire, lieudit : la Bouloie

Source :

Tirage photographique, s.d. [fin 19e siècle, après 1892]. Dans : " Observatoire astronomique - météorologique et chronométrique " / Ministère de l'Instruction publique et des Beaux-Arts. Université de Besançon, s.n., s.d. [fin 19e siècle]. Lieu de conservation : Archives de l'Observatoire, Besançon

Lieu de conservation : Archives de l'Observatoire, Besançon

N° de l'illustration : 20032500576V

Date : 2003

Auteur : Jérôme Mongreville

Reproduction soumise à autorisation du titulaire des droits d'exploitation

© Région Bourgogne-Franche-Comté, Inventaire du patrimoine



[Vue d'ensemble de la façade est], limite 19e siècle 20e siècle.

25, Besançon, 34 avenue de l' Observatoire, lieudit : la Bouloie

Source :

Photographie (négatif), s.d. [limite 19e siècle 20e siècle]. Lieu de conservation : Archives de l'Observatoire, Besançon

Lieu de conservation : Archives de l'Observatoire, Besançon

N° de l'illustration : 20042500102X

Date : 2004

Auteur : Yves Sancey

Reproduction soumise à autorisation du titulaire des droits d'exploitation

© Région Bourgogne-Franche-Comté, Inventaire du patrimoine



[Intérieur de la bibliothèque], milieu 20e siècle.

25, Besançon, 34 avenue de l' Observatoire, lieudit : la Bouloie

Source :

Tirage photographique, s.d. [milieu 20e siècle], par Meusy (photographe). Lieu de conservation : Archives de l'Observatoire, Besançon

Lieu de conservation : Archives de l'Observatoire, Besançon

N° de l'illustration : 20042500185X

Date : 2004

Auteur : Yves Sancey

Reproduction soumise à autorisation du titulaire des droits d'exploitation

© Région Bourgogne-Franche-Comté, Inventaire du patrimoine



Façades est et nord.

25, Besançon, 34 avenue de l' Observatoire, lieudit : la Bouloie

N° de l'illustration : 20022501157XA

Date : 2002

Auteur : Jérôme Mongreville

Reproduction soumise à autorisation du titulaire des droits d'exploitation

© Région Bourgogne-Franche-Comté, Inventaire du patrimoine



Façade nord.

25, Besançon, 34 avenue de l' Observatoire, lieudit : la Bouloie

N° de l'illustration : 20022501234V

Date : 2002

Auteur : Jérôme Mongreville

Reproduction soumise à autorisation du titulaire des droits d'exploitation

© Région Bourgogne-Franche-Comté, Inventaire du patrimoine



Intérieur de la grande salle, côté sud.

25, Besançon, 34 avenue de l' Observatoire, lieudit : la Bouloie

N° de l'illustration : 20032500675VA

Date : 2003

Auteur : Jérôme Mongreville

Reproduction soumise à autorisation du titulaire des droits d'exploitation

© Région Bourgogne-Franche-Comté, Inventaire du patrimoine



Intérieur de la grande salle, côté nord.

25, Besançon, 34 avenue de l' Observatoire, lieudit : la Bouloie

N° de l'illustration : 20032500677VA

Date : 2003

Auteur : Jérôme Mongreville

Reproduction soumise à autorisation du titulaire des droits d'exploitation

© Région Bourgogne-Franche-Comté, Inventaire du patrimoine



Sous-sol : boiseries de la salle est.

25, Besançon, 34 avenue de l' Observatoire, lieudit : la Bouloie

N° de l'illustration : 20022501144X

Date : 2002

Auteur : Jérôme Mongreville

Reproduction soumise à autorisation du titulaire des droits d'exploitation

© Région Bourgogne-Franche-Comté, Inventaire du patrimoine



Sous-sol, salle ouest : puits des pendules à pression constante, trappe fermée.
25, Besançon, 34 avenue de l' Observatoire, lieudit : la Bouloie

N° de l'illustration : 20022501186XA

Date : 2002

Auteur : Jérôme Mongreville

Reproduction soumise à autorisation du titulaire des droits d'exploitation

© Région Bourgogne-Franche-Comté, Inventaire du patrimoine



Sous-sol, salle ouest : puits des pendules à pression constante, trappe partiellement ouverte.
25, Besançon, 34 avenue de l' Observatoire, lieudit : la Bouloie

N° de l'illustration : 20022501188XA

Date : 2002

Auteur : Jérôme Mongreville

Reproduction soumise à autorisation du titulaire des droits d'exploitation

© Région Bourgogne-Franche-Comté, Inventaire du patrimoine



Sous-sol, salle ouest : puits des pendules à pression constante, trappe ouverte.
25, Besançon, 34 avenue de l' Observatoire, lieudit : la Bouloie

N° de l'illustration : 20022501190XA

Date : 2002

Auteur : Jérôme Mongreville

Reproduction soumise à autorisation du titulaire des droits d'exploitation

© Région Bourgogne-Franche-Comté, Inventaire du patrimoine