

USINE DE PETITE MÉTALLURGIE DE LA SOCIÉTÉ CONSTANT PEUGEOT ET CIE DITE USINE SOUS-ROCHES, PUIS PEUGEOT JAPY ET CIE, ACTUELLEMENT USINE DE CONSTRUCTION MÉCANIQUE PEUGEOT JAPY INDUSTRIES

Bourgogne-Franche-Comté, Doubs
Valentigney

Dossier IA25000262 réalisé en 2011 revu en
2012

Auteur(s) : Vania Jacquélet, Raphaël Favereaux



Historique

En 1830, Constant Peugeot et ses cousins Victor, Louis et Charles fondent la société Constant Peugeot et Compagnie, et établissent une fabrique de pièces pour machines de filature (broches, cylindres cannelés) dans le moulin Remond, situé sur la rive gauche du Doubs. Constant est le fils de Jean-Jacques Peugeot, co-fondateur de la filature d'Audincourt située en face, sur la rive droite de la rivière. Vraisemblablement construit au début du 19e siècle par le sieur Remond, le moulin avait été acquis vers 1815 par les associés Charles-Christophe Peugeot, Jean-Jacques Peugeot et Louis Calame, déjà désireux d'y implanter un établissement industriel. Finalement démoli au début des années 1830, le moulin laisse place à une usine communément appelée Sous-Roches, agrandie en 1844 et 1846 (ateliers de construction et de mécanique, maisons). L'atelier appelé "bâtiment de la fabrique", situé sur un bras de la rivière, est prolongé sur l'île et un bâtiment d'eau équipé de turbines est édifié en aval. En 1852, la société Constant Peugeot et Compagnie fait construire un pont sur le Doubs reliant Audincourt au lieu-dit Sous-Roches. En 1860, seule la partie aval de l'île est bâtie. L'arrêté préfectoral du 15 novembre 1854 réglemente le régime hydraulique du barrage et autorise le maintien de l'usine. A cette date, l'établissement industriel importe des aciers fondus spéciaux de Saint-Etienne, de Russie et d'Angleterre, et exporte pour environ 600 000 francs de produits en Suisse, Allemagne, Italie, Espagne et Belgique. Il fait venir annuellement 180 tonnes de houille et de coke du bassin de la Loire. L'usine est agrandie en 1862 (fabrique et atelier), 1869 (atelier des machines à coudre) et 1870. Suite au départ de Louis et Charles Peugeot en 1863, Philippe Japy s'associe à son beau-père Constant Peugeot, donnant naissance à la société Peugeot Japy et Compagnie. De 1867 à 1904, la société fabrique des machines à coudre en fonte et acier : machines à navette (lingerie, broderie et confection) et machines à surjet (ganterie). Une cité ouvrière est édifée au sud de l'usine à partir de 1871 (IA25000905). Un atelier d'ajustage est bâti en 1874. En 1878, l'usine est réputée posséder "40 ateliers" : laminoirs, machines à forger, fonderie de fonte et de bronze, ateliers de construction de machines, etc. A la fin du 19e siècle, elle produit annuellement 500 000 à 800 000 broches de filature, des ailettes, des cylindres cannelés, des cylindres de pression, des plates-bandes de métier à filer. Vers 1900, l'île est déjà probablement entièrement bâtie, et le bras ouest du Doubs est comblé, à l'exception du canal d'amenée, partiellement couvert. Sont également construits l'actuel atelier des fins de séries (à l'extrémité nord) et les ateliers des culbuteurs (à l'ouest). En 1957, la société se convertit dans la sous-traitance automobile (arbres de transmissions et de roues, axes de culbuteurs). De nouveaux ateliers (forgeage, ébauches) sont construits à l'ouest du site dans les années 1970 et 1980. Suite à l'incendie de la toiture en 1985, l'atelier longeant la route (axes de fourchettes) est abaissé d'un étage. En 1991, la société devient société anonyme Peugeot-Japy Industries. Un nouvel atelier (ébauches de crémaillères) est édifié vers 1997, agrandi fin 2001. En 2002, les ateliers utilisent mensuellement 2500 tonnes d'acier en barre et en tube pour réaliser des pièces mécaniques destinées à l'industrie automobile : axes de fourchettes de boîtes de vitesses, axes de culbuteurs, crémaillères de direction, tiges d'amortisseurs. Un nouveau bâtiment a été construit à l'extrémité ouest du site vers 2005. L'Agglomération du Pays de Montbéliard a acquis l'ensemble des bâtiments situés sur l'île. La production devant être progressivement transférée à l'ouest du site, ils seront libérés d'ici quelques années. Une petite centrale hydroélectrique, reprise par un particulier, est toujours en service (une turbine en service).

Données techniques

Quatre turbines figurent sur un plan de 1851. Mention d'une usine à gaz (pour l'éclairage ?) en 1854. Trois turbines Koechlin sont mentionnées en 1859. En 1878, l'usine compte quatre turbines de 70 chevaux chacune et une machine à vapeur de 150 chevaux, installée en 1872. Elle est équipée en 1898 d'une dynamo pour l'usage de l'énergie électrique.

Données sociales

L'usine emploie une dizaine d'ouvriers en 1830, 150 en 1842, 250 en 1859, 700 en 1878, 900 en 1899, 573 en 1926 et 351 en 1972. L'effectif est de 620 employés en 2002, et 550 en 2011. Création d'une caisse de secours pour les soins médicaux en 1840. Fondation d'une société coopérative d'alimentation "L'Union" en 1872.

Période(s) principale(s) : 2e quart 19e siècle / 3e quart 19e siècle / 2e moitié 20e siècle

Dates : 1844 (daté par source) / 1846 (daté par source) / 1862 (daté par source) / 1869 (daté par source) / 1870 (daté par source) / 1874 (daté par source)

Description

En 2002, l'usine Peugeot-Japy Industries s'étend sur 80 000 m² dont 31 000 m² de bâtiments. Essentiellement construits sur l'ancienne île, les bâtiments du 19e siècle couvrent 18 000 m². Un entrepôt industriel (ancienne fonderie), le bâtiment d'eau, l'atelier outillage-entretien mécanique et les bureaux sont en moellon enduit couverts de toits à longs pans et de tuiles mécaniques. Les bureaux, recouverts d'un essentage de matériau synthétique, possèdent un étage carré, et l'atelier outillage-entretien mécanique en possède deux. Les ateliers de fins de série et d'usinage sont en moellon enduit couverts de sheds et de tuiles mécaniques. L'atelier des axes de levier de vitesse est en parpaing de béton couvert d'un toit à longs pans en ciment amiante. L'atelier des axes de fourchettes bordant la route est en brique et possède un étage carré couvert d'un toit à un pan en métal. L'atelier des culbuteurs, situé à l'ouest, possède une structure en fonte avec de la brique en remplissage. A l'arrière se trouvent les bâtiments neufs entièrement métalliques couverts de terrasses ou de sheds.

Éléments descriptifs

Murs : pierre, brique, métal, moellon, parpaing de béton, enduit, essentage de tôle, essentage de matériau synthétique

Toit : tuile mécanique, métal en couverture, ciment amiante en couverture, verre en couverture

Etages : 2 étages carrés, étage de comble

Couvrement : charpente en bois apparente, charpente métallique apparente

Energie utilisée : énergie hydraulique, énergie thermique, énergie électrique, produite sur place, produite sur place, achetée, turbine hydraulique

Sources documentaires

Documents d'archives

- **3 P 581/2-4 Matrices des propriétés bâties (XIXe siècle)**

Archives départementales du Doubs, Besançon, 3 P 581/2-4 Matrices des propriétés bâties (19e siècle)

Lieu de conservation : Archives départementales du Doubs, Besançon

- **3 P 581/5 Matrices des propriétés bâties (1882)**

3 P 581/5 Matrices des propriétés bâties (1882)

Lieu de conservation : Archives départementales du Doubs, Besançon- Cote du document : 3 P 581/5

- **3 P 581/13-581/15 Matrices des propriétés bâties (1910)**

3 P 581/13-15 Matrices des propriétés bâties (1910)

Lieu de conservation : Archives départementales du Doubs, Besançon- Cote du document : 3 P 581/13-15

- **7 S 22 Cours d'eau et usines. Dossier communal (1813-1892)**

7 S 22 Cours d'eau et usines. Dossier communal (1813-1892)

Lieu de conservation : Archives départementales du Doubs, Besançon- Cote du document : 7 S 22

- **Sp 766 Service hydraulique. Réglementation, autorisations de travaux**

Archives départementales du Doubs, Besançon, Sp 766 , Service hydraulique. Réglementation, autorisations de travaux

Lieu de conservation : Archives départementales du Doubs, Besançon- Cote du document : Sp 766 Service hydraulique.

Réglementation, autorisations de travaux

Documents figurés

- **Plan monumental des grandes usines [...]. Fonderies, constructions mécaniques et machines à coudre Peugeot Japy et Cie [détail].**

Plan monumental des grandes usines [...]. Fonderies, constructions mécaniques et machines à coudre Peugeot Japy et Cie [détail]. Dessin, s.d. [début 20e siècle], par auteur inconnu

Lieu de conservation : Archives départementales du Territoire de Belfort, Belfort- Cote du document : 9 J 1 D 4-7

- **[Vue d'ensemble depuis la rive droite du Doubs].**

[vue d'ensemble depuis la rive droite du Doubs]. Photographie, s.d. [1er quart 20e siècle ?], plaque de verre 13 x 18 cm, par Manias Jules (? , photographe)

Lieu de conservation : Région Bourgogne-Franche-Comté, Inventaire et Patrimoine, Besançon- Cote du document : Fonds Manias

- **Plan parcellaire d'une partie des terrains situés à l'amont des usines le long de la rive gauche [.]**
Plan parcellaire d'une partie des terrains situés à l'amont des usines le long de la rive gauche [.] Dessin (plume, lavis), par Bolot (ingénieur civil), le 22 mai 1851, échelle 1:1000
Lieu de conservation : Archives départementales du Doubs, Besançon- Cote du document : 7 S 22
- **Plan et profil en long d'une partie du cours de la rivière du Doubs [...]**
Plan et profil en long d'une partie du cours de la rivière du Doubs [...]. Dessin (plume, lavis), par Stroltz, le 19 décembre 1813, échelle 1:1000, par Stroltz (ingénieur civil)
Lieu de conservation : Archives départementales du Doubs, Besançon- Cote du document : Sp 766
- **Valentigney. Usine Constant Peugeot.**
Valentigney. Usine Constant Peugeot. Photogr, s.d. [fin 19e début 20e siècle], auteur inconnu
Lieu de conservation : Archives départementales du Doubs, Besançon- Cote du document : 23Fi56
- **Usine Sous-Roche depuis la rive droite.**
Usine Sous-Roche depuis la rive droite. Photogr. [cliché inversé], s.d. [1914]
Lieu de conservation : Archives Peugeot Terre-Blanche, Hérimoncourt- Cote du document : PI2009FIG-1435
- **Plan des usines Sous Roche joint à la demande des sieurs Constant Peugeot et Cie [...]**
Plan des usines Sous Roche joint à la demande des sieurs Constant Peugeot et Cie [...]. Dessin (plume, lavis), signé Constant Peugeot et Cie, le 9 juin 1840, échelle 1:1250, auteur inconnu
Lieu de conservation : Archives départementales du Doubs, Besançon- Cote du document : 7 S 22
- **Plan de l'usine de MMrs Constant Peugeot et Cie jointe à leur demande en autorisation de transformer un moulin à farine [...] [Détail].**
Plan de l'usine de MMrs Constant Peugeot et Cie jointe à leur demande en autorisation de transformer un moulin à farine [...] [Détail]. Dessin (plume, lavis), le 10 mars 1838, auteur inconnu
Lieu de conservation : Archives départementales du Doubs, Besançon- Cote du document : 7 S 22
- **[Vue d'ensemble depuis le pont en aval].**
[vue d'ensemble depuis le pont en aval]. Photographie, s.d. [1er quart 20e siècle ?], plaque de verre 13 x 18 cm, par Manias Jules (? , photographe)
Lieu de conservation : Région Bourgogne-Franche-Comté, Inventaire et Patrimoine, Besançon- Cote du document : Fonds Manias
- **Vue aérienne de l'ensemble de l'usine.**
Vue aérienne de l'ensemble de l'usine. Photographie aérienne, s.d. [1998]
Lieu de conservation : Collection particulière
- **Plan de l'usine de MMrs Constant Peugeot et Cie jointe à leur demande en autorisation de transformer un moulin à farine en fabrique de pièces détachées pour filatures de coton, laine, soie et lin.**
Plan de l'usine de MMrs Constant Peugeot et Cie jointe à leur demande en autorisation de transformer un moulin à farine en fabrique de pièces détachées pour filatures de coton, laine, soie et lin. Dessin (plume, lavis), le 10 mars 1838, auteur inconnu
Lieu de conservation : Archives départementales du Doubs, Besançon- Cote du document : 7 S 22

Bibliographie

- **Annuaire du Doubs, 1844.**
Annuaire du Doubs, 1844.
- **Annuaire du Doubs, 1847.**
Annuaire du Doubs, 1847, p. 301
- **Annuaire du Doubs, 1859.**
Annuaire du Doubs, 1859, p. 299.
- **Bugler, Georges. Histoire de Valentigney au XIXe siècle, 1970.**
Bugler, Georges. Histoire de Valentigney au 19e siècle.- Montbéliard : Les Presses de l'Est, 1970.
- **Chevalier, Michel. Tableau industriel de la Franche-Comté (1960-1961), 1961**
Chevalier, Michel. Tableau industriel de la Franche-Comté (1960-1961). - Paris : les Belles lettres, 1961. 101 p. : cartes ; 24 cm. (Annales littéraires de l'Université de Besançon. Cahiers de géographie de Besançon ; 9)
- **Courtieu, Jean (dir.). Dictionnaire des communes du département du Doubs, 1982-1987.**
Courtieu, Jean (dir.). Dictionnaire des communes du département du Doubs. - Besançon : Cêtre, 1982-1987. 6 t., 3566 p. : ill. ; 24 cm.

- **Croissant-Barbier, Pierre et Anne. Barbier photographe. Valentigney et le Pays de Montbéliard. Les clichés centenaires d'Emile Barbier, 1996**
Croissant-Barbier, Pierre et Anne. Barbier photographe. Valentigney et le Pays de Montbéliard. Les clichés centenaires d'Emile Barbier.- Valentigney : Bibliothèque Municipale, 1996.
- **Cuisenier, Robert. Le Pays de Montbéliard de 1850 à 2000. Différents aspects d'une évolution spectaculaire. In : Société d'Emulation de Montbéliard, 2000.**
Cuisenier, Robert. Le Pays de Montbéliard de 1850 à 2000. Différents aspects d'une évolution spectaculaire. In : Société d'Emulation de Montbéliard, 2000.
- **La croissance industrielle et urbaine de la Porte d'Alsace : essai géographique sur la formation d'un espace régional en fonction de l'attraction industrielle, 1969.**
Dézert, Bernard. La croissance industrielle et urbaine de la Porte d'Alsace : essai géographique sur la formation d'un espace régional en fonction de l'attraction industrielle. - Paris : Société d'Enseignement supérieur, 1969.
- **Sicard, Jules. Franche-Comté-Industrie-Commerce. - Besançon : s.n., 1894.**
Sicard, Jules. Franche-Comté-Industrie-Commerce. - Besançon : s.n., 1894.

Informations complémentaires

Thématiques : patrimoine industriel du Doubs

Aire d'étude et canton : Pays de Montbéliard (le)

Hydrographie : dérivation du Doubs

Dénomination : usine de petite métallurgie, usine de construction mécanique

© Région Bourgogne-Franche-Comté, Inventaire du patrimoine



Vue plongeante rapprochée depuis le sud-est.

25, Valentigney R.D. 38

N° de l'illustration : 20112501587NUC4A

Date : 2011

Auteur : Jérôme Mongreville

Reproduction soumise à autorisation du titulaire des droits d'exploitation

© Région Bourgogne-Franche-Comté, Inventaire du patrimoine



Plan-masse et de situation.

25, Valentigney R.D. 38

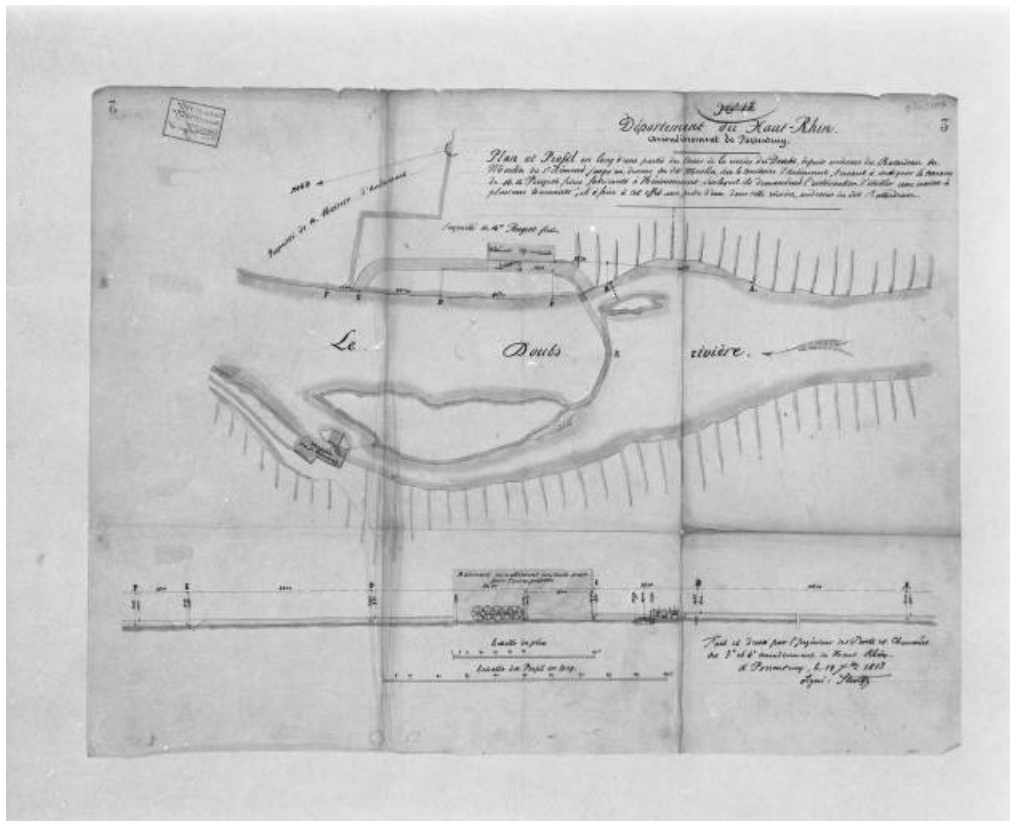
N° de l'illustration : 20132502666NUDA

Date : 2013

Auteur : Mathias Papigny

Reproduction soumise à autorisation du titulaire des droits d'exploitation

© Région Bourgogne-Franche-Comté, Inventaire du patrimoine



Plan et profil en long d'une partie du cours de la rivière du Doubs [...].

25, Valentigney R.D. 38

Source :

Dessin (plume, lavis), par Stoltz (ingénieur civil), le 19 décembre 1813, échelle 1:1000. Lieu de conservation :

Archives départementales du Doubs, Besançon. Cote : Sp 766

Lieu de conservation : Archives départementales du Doubs, Besançon - Cote du document : Sp 766

N° de l'illustration : 20022500422X

Date : 2002

Auteur : Yves Sancey

Reproduction soumise à autorisation du titulaire des droits d'exploitation

© Région Bourgogne-Franche-Comté, Inventaire du patrimoine



Plan de l'usine de MMrs Constant Peugeot et Cie jointe à leur demande en autorisation de transformer un moulin à farine en fabrique de pièces détachées pour filatures de coton, laine, soie et lin.

25, Valentigney R.D. 38

Source :

Dessin (plume, lavis), le 10 mars 1838. Lieu de conservation : Archives départementales du Doubs, Besançon. Cote : 7 S 22

Lieu de conservation : Archives départementales du Doubs, Besançon - Cote du document : 7 S 22

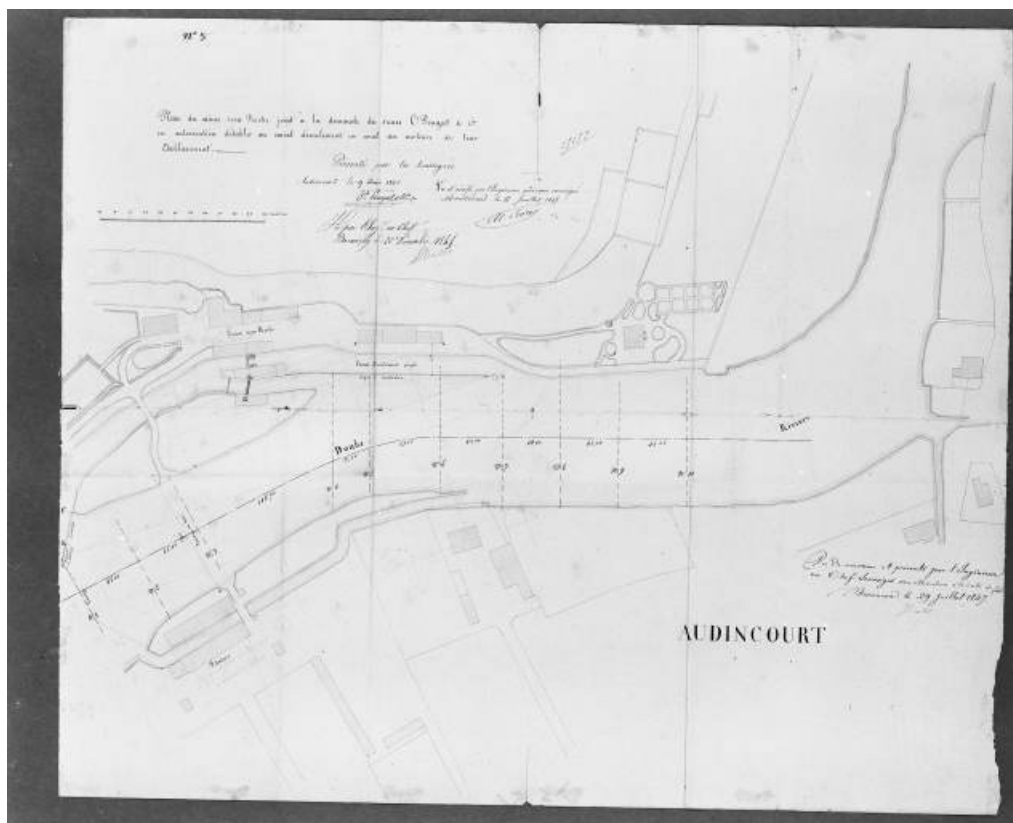
N° de l'illustration : 20022500424XA

Date : 2002

Auteur : Yves Sancey

Reproduction soumise à autorisation du titulaire des droits d'exploitation

© Région Bourgogne-Franche-Comté, Inventaire du patrimoine



Plan des usines Sous Roche joint à la demande des sieurs Constant Peugeot et Cie [...].
25, Valentigney R.D. 38

Source :

Dessin (plume, lavis), signé Constant Peugeot et Cie, le 9 juin 1840, échelle 1:1250. Lieu de conservation : Archives départementales du Doubs, Besançon. Cote : 7 S 22

Lieu de conservation : Archives départementales du Doubs, Besançon - Cote du document : 7 S 22

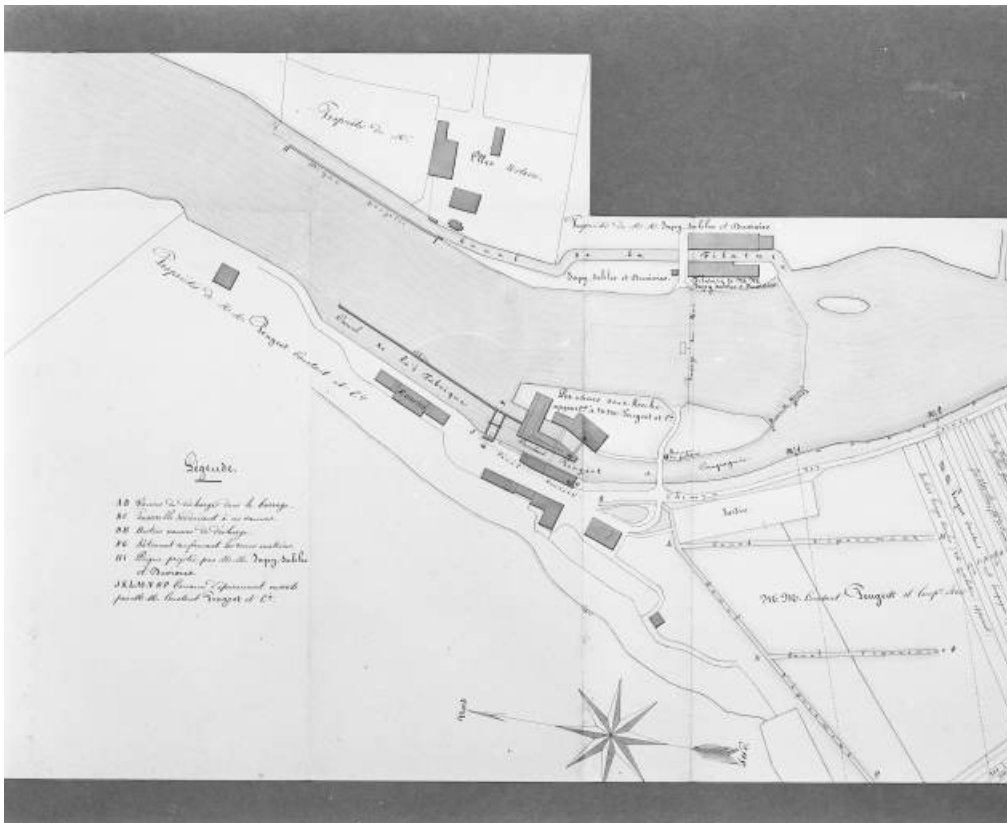
N° de l'illustration : 20022500427X

Date : 2002

Auteur : Yves Sancey

Reproduction soumise à autorisation du titulaire des droits d'exploitation

© Région Bourgogne-Franche-Comté, Inventaire du patrimoine



Plan parcellaire d'une partie des terrains situés à l'amont des usines le long de la rive gauche [.]
25, Valentigney R.D. 38

Source :

Dessin (plume, lavis), par Bolot (ingénieur civil), le 22 mai 1851, échelle 1:1000. Lieu de conservation : Archives départementales du Doubs, Besançon. Cote : 7 S 22

Lieu de conservation : Archives départementales du Doubs, Besançon - Cote du document : 7 S 22

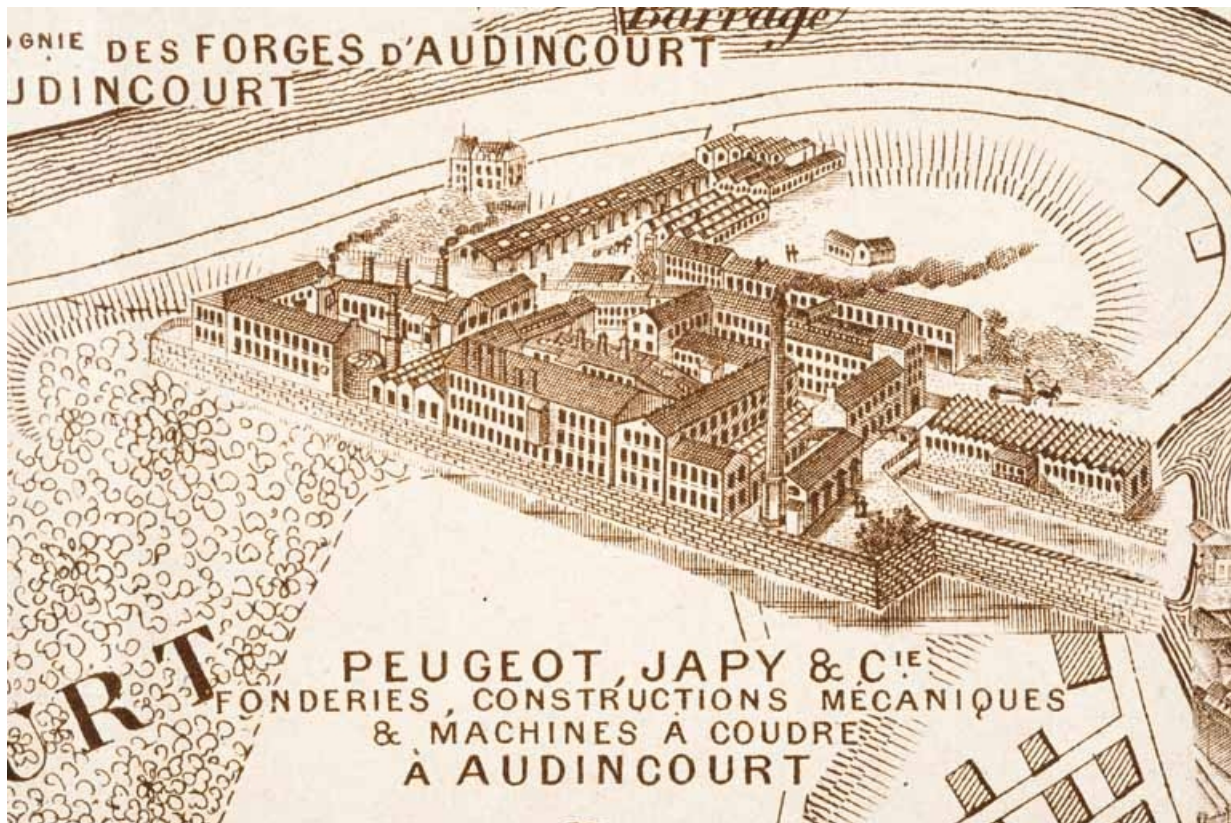
N° de l'illustration : 20022500428X

Date : 2002

Auteur : Yves Sancey

Reproduction soumise à autorisation du titulaire des droits d'exploitation

© Région Bourgogne-Franche-Comté, Inventaire du patrimoine



Plan monumental des grandes usines [...]. Fonderies, constructions mécaniques et machines à coudre Peugeot Japy et Cie [détail].
25, Valentigney R.D. 38

Source :

Dessin, s.d. [début 20e siècle]. Lieu de conservation : Archives départementales du Territoire de Belfort, Belfort.

Cote : 9 J 1 D 4-7

Lieu de conservation : Archives départementales du Territoire de Belfort, Belfort - Cote du document : 9 J 1 D 4-7

N° de l'illustration : 20122501224NUC4A

Date : 2012

Auteur : Jérôme Mongreville

Reproduction soumise à autorisation du titulaire des droits d'exploitation

© Région Bourgogne-Franche-Comté, Inventaire du patrimoine



Valentigney. Usine Constant Peugeot.

25, Valentigney R.D. 38

Source :

Photographie, s.d. [fin 19e début 20e siècle]. Lieu de conservation : Archives départementales du Doubs, Besançon. Cote : 23Fi56

Lieu de conservation : Archives départementales du Doubs, Besançon - Cote du document : 23Fi56

N° de l'illustration : 20112500278NUC4A

Date : 2011

Auteur : Jérôme Mongreville (reproduction)

Reproduction soumise à autorisation du titulaire des droits d'exploitation

© Région Bourgogne-Franche-Comté, Inventaire du patrimoine



[Vue d'ensemble depuis la rive droite du Doubs].

25, Valentigney R.D. 38

Source :

Photographie, s.d. [1er quart 20e siècle ?], plaque de verre 13 x 18 cm. par Manias Jules (? , photographe). Lieu de conservation : Région Bourgogne-Franche-Comté, Service Inventaire et Patrimoine, Besançon. Cote : Fonds Manias

Lieu de conservation : Région Franche-Comté, Inventaire du Patrimoine, Besançon - Cote du document : Fonds Manias

N° de l'illustration : 20062501132P

Date : 2006

Auteur : Jérôme Mongreville (reproduction)

Reproduction soumise à autorisation du titulaire des droits d'exploitation

© Région Bourgogne-Franche-Comté, Inventaire du patrimoine



[Vue d'ensemble depuis le pont en aval].

25, Valentigney R.D. 38

Source :

Photographie, s.d. [1er quart 20e siècle ?], plaque de verre 13 x 18 cm. par Manias Jules (? , photographe). Lieu de conservation : Région Bourgogne-Franche-Comté, Service Inventaire et Patrimoine, Besançon. Cote : Fonds Manias

Lieu de conservation : Région Franche-Comté, Inventaire du Patrimoine, Besançon - Cote du document : Fonds Manias

N° de l'illustration : 20062501141P

Date : 2006

Auteur : Jérôme Mongreville (reproduction)

Reproduction soumise à autorisation du titulaire des droits d'exploitation

© Région Bourgogne-Franche-Comté, Inventaire du patrimoine



Usine Sous-Roche depuis la rive droite.
25, Valentigney R.D. 38

Source :

Photographie [cliché inversé], s.d. [1914]. Lieu de conservation : Archives Peugeot Terre-Blanche, Hérimoncourt.

Cote : PI2009FIG-1435

Lieu de conservation : Archives Peugeot Terre-Blanche, Hérimoncourt - Cote du document : PI2009FIG-1435

N° de l'illustration : 20122501543NUC2

Date : 2012

Reproduction soumise à autorisation du titulaire des droits d'exploitation

© Région Bourgogne-Franche-Comté, Inventaire du patrimoine



Vue aérienne de l'ensemble de l'usine. Photographie aérienne, s.d. [1998].
25, Valentigney R.D. 38

Source :

Vue aérienne de l'ensemble de l'usine. Photographie aérienne, s.d. [1998]
Lieu de conservation : Collection particulière

N° de l'illustration : 20022500436V

Date : 2002

Auteur : Yves Sancey (reproduction)

Reproduction soumise à autorisation du titulaire des droits d'exploitation

© Région Bourgogne-Franche-Comté, Inventaire du patrimoine



Vue d'ensemble depuis le pont.

25, Valentigney R.D. 38

N° de l'illustration : 20022500416X

Date : 2002

Auteur : Jérôme Mongreville

Reproduction soumise à autorisation du titulaire des droits d'exploitation

© Région Bourgogne-Franche-Comté, Inventaire du patrimoine



Vue d'ensemble depuis le pont. Vue rapprochée.

25, Valentigney R.D. 38

N° de l'illustration : 20022500406X

Date : 2002

Auteur : Jérôme Mongreville

Reproduction soumise à autorisation du titulaire des droits d'exploitation

© Région Bourgogne-Franche-Comté, Inventaire du patrimoine



Vue générale depuis la rive droite.

25, Valentigney R.D. 38

N° de l'illustration : 20022500396X

Date : 2002

Auteur : Jérôme Mongreville

Reproduction soumise à autorisation du titulaire des droits d'exploitation

© Région Bourgogne-Franche-Comté, Inventaire du patrimoine



Vue générale depuis la rive droite. Vue rapprochée.

25, Valentigney R.D. 38

N° de l'illustration : 20022500392X

Date : 2002

Auteur : Jérôme Mongreville

Reproduction soumise à autorisation du titulaire des droits d'exploitation

© Région Bourgogne-Franche-Comté, Inventaire du patrimoine



Vue plongeante depuis le sud-est.

25, Valentigney R.D. 38

N° de l'illustration : 20112501588NUC4A

Date : 2011

Auteur : Jérôme Mongreville

Reproduction soumise à autorisation du titulaire des droits d'exploitation

© Région Bourgogne-Franche-Comté, Inventaire du patrimoine



Vue générale depuis le sud-est.

25, Valentigney R.D. 38

N° de l'illustration : 20022500405X

Date : 2002

Auteur : Jérôme Mongreville

Reproduction soumise à autorisation du titulaire des droits d'exploitation

© Région Bourgogne-Franche-Comté, Inventaire du patrimoine



Atelier de fabrication (outillage-entretien mécanique) depuis la rive droite.

25, Valentigney R.D. 38

N° de l'illustration : 20022500398X

Date : 2002

Auteur : Jérôme Mongreville

Reproduction soumise à autorisation du titulaire des droits d'exploitation

© Région Bourgogne-Franche-Comté, Inventaire du patrimoine



Atelier outillage-entretien mécanique depuis la rive droite. Vue rapprochée.
25, Valentigney R.D. 38

N° de l'illustration : 20022500400X

Date : 2002

Auteur : Jérôme Mongreville

Reproduction soumise à autorisation du titulaire des droits d'exploitation

© Région Bourgogne-Franche-Comté, Inventaire du patrimoine



Bâtiments sud depuis la rive droite.

25, Valentigney R.D. 38

N° de l'illustration : 20022500402X

Date : 2002

Auteur : Jérôme Mongreville

Reproduction soumise à autorisation du titulaire des droits d'exploitation

© Région Bourgogne-Franche-Comté, Inventaire du patrimoine



Atelier de fabrication (axes de leviers de vitesses) depuis la rive droite.

25, Valentigney R.D. 38

N° de l'illustration : 20022500394X

Date : 2002

Auteur : Jérôme Mongreville

Reproduction soumise à autorisation du titulaire des droits d'exploitation

© Région Bourgogne-Franche-Comté, Inventaire du patrimoine



Barrage depuis la rive droite.
25, Valentigney R.D. 38

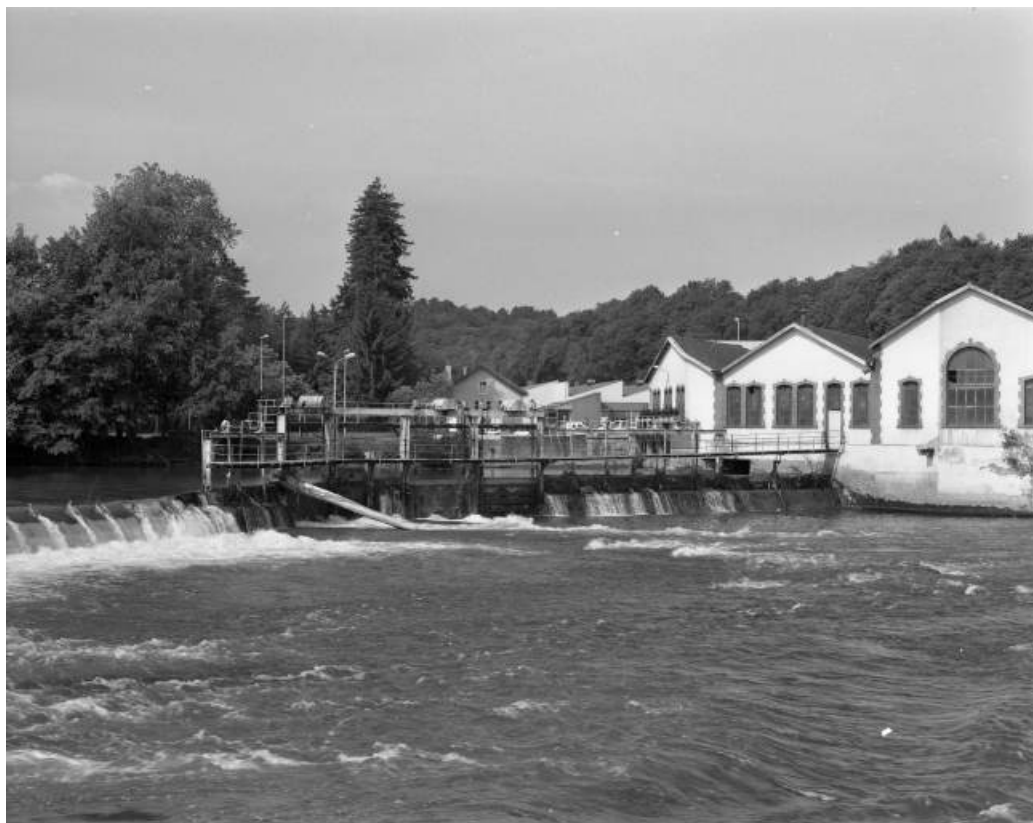
N° de l'illustration : 20022500418X

Date : 2002

Auteur : Jérôme Mongreville

Reproduction soumise à autorisation du titulaire des droits d'exploitation

© Région Bourgogne-Franche-Comté, Inventaire du patrimoine



Entrepôt industriel (ancienne fonderie) et vannes du barrage depuis la rive droite.
25, Valentigney R.D. 38

N° de l'illustration : 20022500408X

Date : 2002

Auteur : Jérôme Mongreville

Reproduction soumise à autorisation du titulaire des droits d'exploitation

© Région Bourgogne-Franche-Comté, Inventaire du patrimoine



Entrepôt industriel (ancienne fonderie) et vannes du barrage depuis la rive droite. Vue rapprochée.
25, Valentigney R.D. 38

N° de l'illustration : 20022500404X

Date : 2002

Auteur : Jérôme Mongreville

Reproduction soumise à autorisation du titulaire des droits d'exploitation

© Région Bourgogne-Franche-Comté, Inventaire du patrimoine



Ancienne fonderie vue du sud.
25, Valentigney R.D. 38

N° de l'illustration : 20022500374X

Date : 2002

Auteur : Jérôme Mongreville

Reproduction soumise à autorisation du titulaire des droits d'exploitation

© Région Bourgogne-Franche-Comté, Inventaire du patrimoine



Ancienne fonderie vue de trois quarts gauche.

25, Valentigney R.D. 38

N° de l'illustration : 20022500373X

Date : 2002

Auteur : Jérôme Mongreville

Reproduction soumise à autorisation du titulaire des droits d'exploitation

© Région Bourgogne-Franche-Comté, Inventaire du patrimoine



Ancienne fonderie. Vue intérieure générale.

25, Valentigney R.D. 38

N° de l'illustration : 20022500389X

Date : 2002

Auteur : Jérôme Mongreville

Reproduction soumise à autorisation du titulaire des droits d'exploitation

© Région Bourgogne-Franche-Comté, Inventaire du patrimoine



Ancienne fonderie. Base d'un pilier (fonte ?).

25, Valentigney R.D. 38

N° de l'illustration : 20022500390X

Date : 2002

Auteur : Jérôme Mongreville

Reproduction soumise à autorisation du titulaire des droits d'exploitation

© Région Bourgogne-Franche-Comté, Inventaire du patrimoine



Vue générale depuis le sud. Bureaux au premier plan.

25, Valentigney R.D. 38

N° de l'illustration : 20022500409X

Date : 2002

Auteur : Jérôme Mongreville

Reproduction soumise à autorisation du titulaire des droits d'exploitation

© Région Bourgogne-Franche-Comté, Inventaire du patrimoine



Vue générale depuis le sud. Atelier de contrôle au premier plan.

25, Valentigney R.D. 38

N° de l'illustration : 20022500388X

Date : 2002

Auteur : Jérôme Mongreville

Reproduction soumise à autorisation du titulaire des droits d'exploitation

© Région Bourgogne-Franche-Comté, Inventaire du patrimoine



Atelier de contrôle. Vue de trois quarts droite.
25, Valentigney R.D. 38

N° de l'illustration : 20022500372X

Date : 2002

Auteur : Jérôme Mongreville

Reproduction soumise à autorisation du titulaire des droits d'exploitation

© Région Bourgogne-Franche-Comté, Inventaire du patrimoine



Atelier de contrôle. Vue de face.

25, Valentigney R.D. 38

N° de l'illustration : 20022500385X

Date : 2002

Auteur : Jérôme Mongreville

Reproduction soumise à autorisation du titulaire des droits d'exploitation

© Région Bourgogne-Franche-Comté, Inventaire du patrimoine



Bâtiment nord. Atelier de fabrication (fins de séries). Façade ouest vue de trois quarts droite.
25, Valentigney R.D. 38

N° de l'illustration : 20022500386X

Date : 2002

Auteur : Jérôme Mongreville

Reproduction soumise à autorisation du titulaire des droits d'exploitation

© Région Bourgogne-Franche-Comté, Inventaire du patrimoine



Atelier des fins de séries. Façade ouest. Détail.

25, Valentigney R.D. 38

N° de l'illustration : 20022500387X

Date : 2002

Auteur : Jérôme Mongreville

Reproduction soumise à autorisation du titulaire des droits d'exploitation

© Région Bourgogne-Franche-Comté, Inventaire du patrimoine



Atelier des fins de séries. Façade est depuis la rive droite.

25, Valentigney R.D. 38

N° de l'illustration : 20022500415X

Date : 2002

Auteur : Jérôme Mongreville

Reproduction soumise à autorisation du titulaire des droits d'exploitation

© Région Bourgogne-Franche-Comté, Inventaire du patrimoine



Atelier des fins de séries. Façade est vue de trois quarts gauche.

25, Valentigney R.D. 38

N° de l'illustration : 20022500414X

Date : 2002

Auteur : Jérôme Mongreville

Reproduction soumise à autorisation du titulaire des droits d'exploitation

© Région Bourgogne-Franche-Comté, Inventaire du patrimoine



Atelier des fins de séries. Façade est.

25, Valentigney R.D. 38

N° de l'illustration : 20022500410X

Date : 2002

Auteur : Jérôme Mongreville

Reproduction soumise à autorisation du titulaire des droits d'exploitation

© Région Bourgogne-Franche-Comté, Inventaire du patrimoine



Atelier des fins de séries. Vue rapprochée.

25, Valentigney R.D. 38

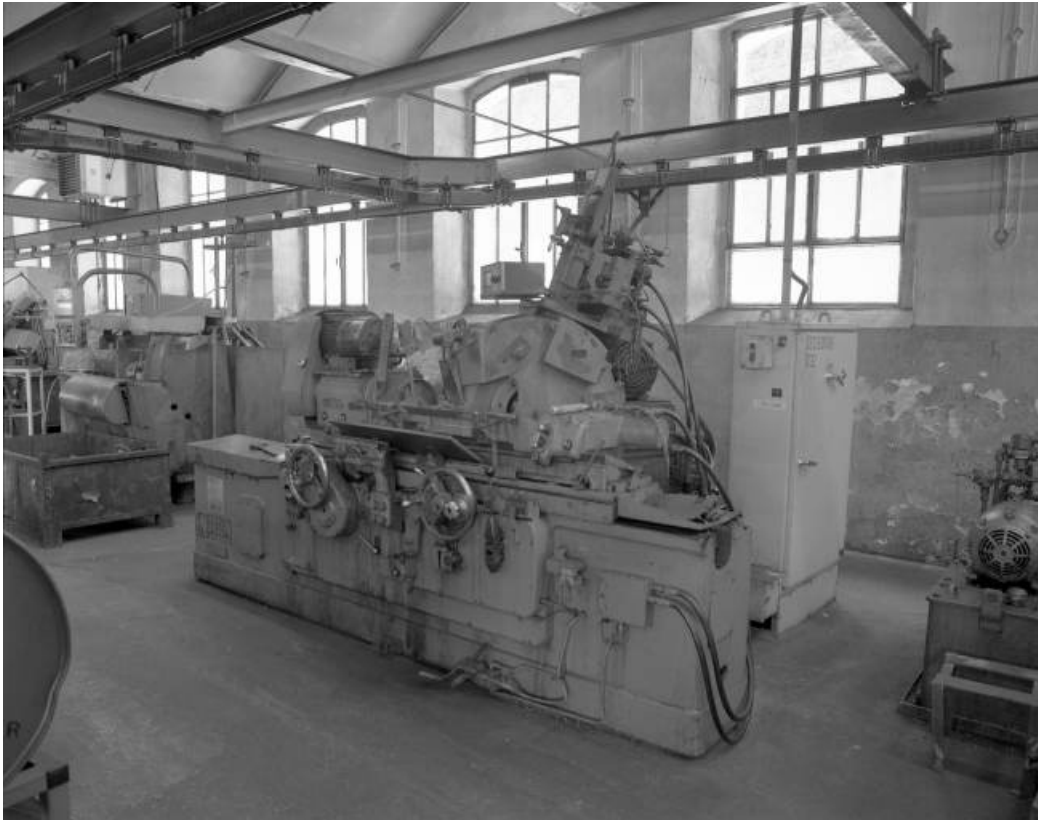
N° de l'illustration : 20022500412X

Date : 2002

Auteur : Jérôme Mongreville

Reproduction soumise à autorisation du titulaire des droits d'exploitation

© Région Bourgogne-Franche-Comté, Inventaire du patrimoine



Rectifieuse Norton (atelier des fins de séries).

25, Valentigney R.D. 38

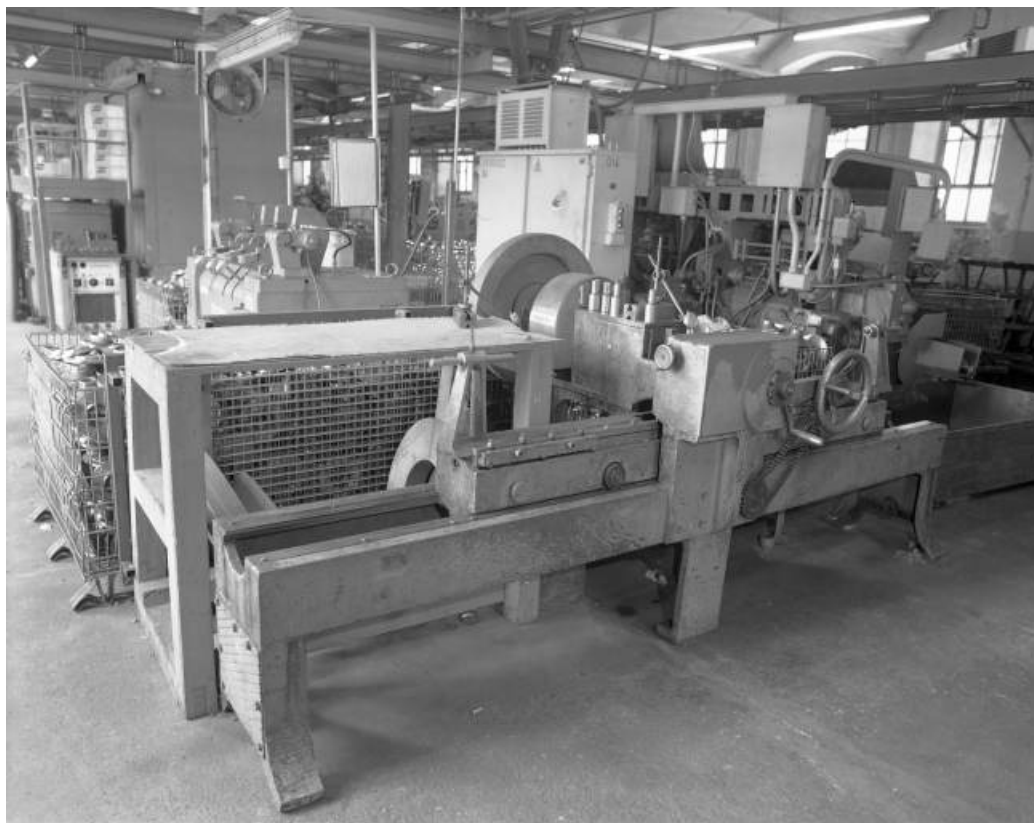
N° de l'illustration : 20022500420X

Date : 2002

Auteur : Jérôme Mongreville

Reproduction soumise à autorisation du titulaire des droits d'exploitation

© Région Bourgogne-Franche-Comté, Inventaire du patrimoine



Redresseuse (atelier des fins de séries).
25, Valentigney R.D. 38

N° de l'illustration : 20022500421X

Date : 2002

Auteur : Jérôme Mongreville

Reproduction soumise à autorisation du titulaire des droits d'exploitation

© Région Bourgogne-Franche-Comté, Inventaire du patrimoine



Redresseuse. Détail.

25, Valentigney R.D. 38

N° de l'illustration : 20022500382X

Date : 2002

Auteur : Jérôme Mongreville

Reproduction soumise à autorisation du titulaire des droits d'exploitation

© Région Bourgogne-Franche-Comté, Inventaire du patrimoine



Atelier de fabrication (outillage-entretien mécanique). Vue de trois quarts gauche.

25, Valentigney R.D. 38

N° de l'illustration : 20022500376X

Date : 2002

Auteur : Jérôme Mongreville

Reproduction soumise à autorisation du titulaire des droits d'exploitation

© Région Bourgogne-Franche-Comté, Inventaire du patrimoine



Atelier outillage-entretien mécanique. Façade sud.

25, Valentigney R.D. 38

N° de l'illustration : 20022500375X

Date : 2002

Auteur : Jérôme Mongreville

Reproduction soumise à autorisation du titulaire des droits d'exploitation

© Région Bourgogne-Franche-Comté, Inventaire du patrimoine



Atelier outillage-entretien mécanique. Vue intérieure des anciennes ouvertures.

25, Valentigney R.D. 38

N° de l'illustration : 20022500381X

Date : 2002

Auteur : Jérôme Mongreville

Reproduction soumise à autorisation du titulaire des droits d'exploitation

© Région Bourgogne-Franche-Comté, Inventaire du patrimoine



Atelier outillage-entretien mécanique. Premier étage.

25, Valentigney R.D. 38

N° de l'illustration : 20022500383X

Date : 2002

Auteur : Jérôme Mongreville

Reproduction soumise à autorisation du titulaire des droits d'exploitation

© Région Bourgogne-Franche-Comté, Inventaire du patrimoine



Atelier outillage-entretien mécanique. Premier étage. Rails des wagonnets.
25, Valentigney R.D. 38

N° de l'illustration : 20022500384X

Date : 2002

Auteur : Jérôme Mongreville

Reproduction soumise à autorisation du titulaire des droits d'exploitation

© Région Bourgogne-Franche-Comté, Inventaire du patrimoine



Atelier de fabrication (axes de fourchettes). Façade est.
25, Valentigney R.D. 38

N° de l'illustration : 20022500377X

Date : 2002

Auteur : Jérôme Mongreville

Reproduction soumise à autorisation du titulaire des droits d'exploitation

© Région Bourgogne-Franche-Comté, Inventaire du patrimoine



Atelier outillage-entretien mécanique. Façade ouest.
25, Valentigney R.D. 38

N° de l'illustration : 20022500378X

Date : 2002

Auteur : Jérôme Mongreville

Reproduction soumise à autorisation du titulaire des droits d'exploitation

© Région Bourgogne-Franche-Comté, Inventaire du patrimoine



Bâtiment d'eau. Poulies de la charpente.

25, Valentigney R.D. 38

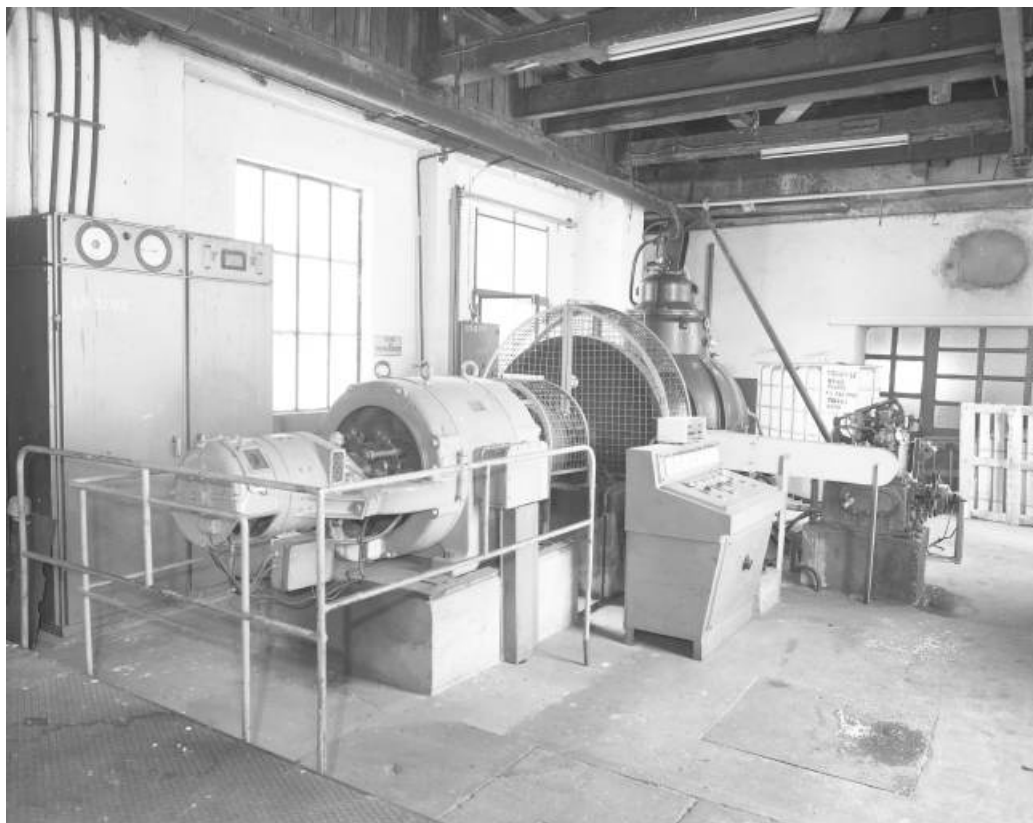
N° de l'illustration : 20022500419X

Date : 2002

Auteur : Jérôme Mongreville

Reproduction soumise à autorisation du titulaire des droits d'exploitation

© Région Bourgogne-Franche-Comté, Inventaire du patrimoine



Turbine. Vue générale.

25, Valentigney R.D. 38

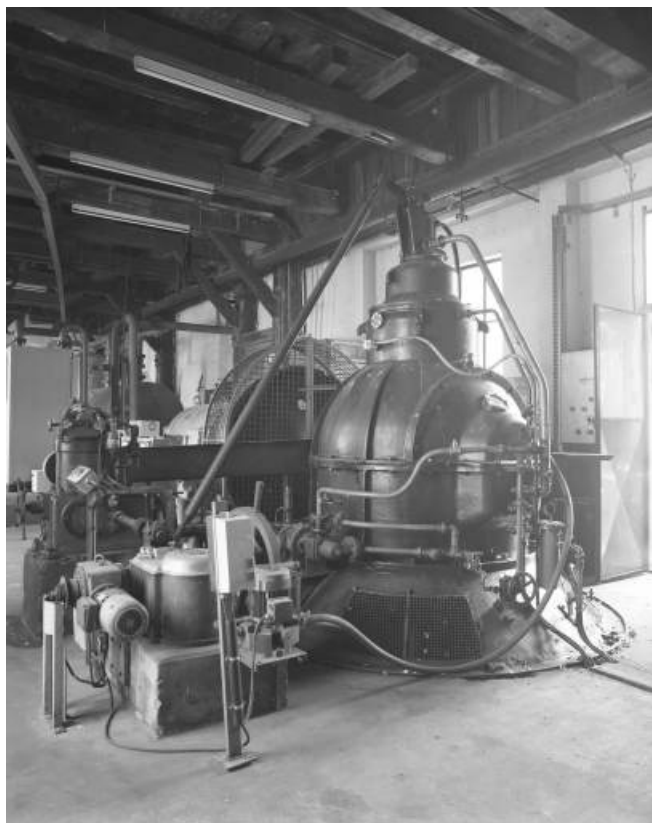
N° de l'illustration : 20022500379X

Date : 2002

Auteur : Jérôme Mongreville

Reproduction soumise à autorisation du titulaire des droits d'exploitation

© Région Bourgogne-Franche-Comté, Inventaire du patrimoine



Turbine. Détail.

25, Valentigney R.D. 38

N° de l'illustration : 20022500380X

Date : 2002

Auteur : Jérôme Mongreville

Reproduction soumise à autorisation du titulaire des droits d'exploitation

© Région Bourgogne-Franche-Comté, Inventaire du patrimoine



Atelier de fabrication (crémaillères de direction). Façade est.
25, Valentigney R.D. 38

N° de l'illustration : 20022500370X

Date : 2002

Auteur : Jérôme Mongreville

Reproduction soumise à autorisation du titulaire des droits d'exploitation

© Région Bourgogne-Franche-Comté, Inventaire du patrimoine



Atelier des crémaillères de direction. Vue de trois quarts droite.
25, Valentigney R.D. 38

N° de l'illustration : 20022500371X

Date : 2002

Auteur : Jérôme Mongreville

Reproduction soumise à autorisation du titulaire des droits d'exploitation

© Région Bourgogne-Franche-Comté, Inventaire du patrimoine



Atelier de fabrication (pièces de rechange). Vue de trois quarts gauche.
25, Valentigney R.D. 38

N° de l'illustration : 20022500368X

Date : 2002

Auteur : Jérôme Mongreville

Reproduction soumise à autorisation du titulaire des droits d'exploitation

© Région Bourgogne-Franche-Comté, Inventaire du patrimoine



Atelier des pièces de rechange. Vue rapprochée.

25, Valentigney R.D. 38

N° de l'illustration : 20022500369X

Date : 2002

Auteur : Jérôme Mongreville

Reproduction soumise à autorisation du titulaire des droits d'exploitation

© Région Bourgogne-Franche-Comté, Inventaire du patrimoine



Atelier de fabrication (culbuteurs). Vue d'ensemble depuis l'est.
25, Valentigney R.D. 38

N° de l'illustration : 20022500365X

Date : 2002

Auteur : Jérôme Mongreville

Reproduction soumise à autorisation du titulaire des droits d'exploitation

© Région Bourgogne-Franche-Comté, Inventaire du patrimoine



Atelier des culbuteurs. Vue de trois quarts gauche.

25, Valentigney R.D. 38

N° de l'illustration : 20022500367X

Date : 2002

Auteur : Jérôme Mongreville

Reproduction soumise à autorisation du titulaire des droits d'exploitation

© Région Bourgogne-Franche-Comté, Inventaire du patrimoine



Atelier des culbuteurs. Détail de la façade est.

25, Valentigney R.D. 38

N° de l'illustration : 20022500363X

Date : 2002

Auteur : Jérôme Mongreville

Reproduction soumise à autorisation du titulaire des droits d'exploitation

© Région Bourgogne-Franche-Comté, Inventaire du patrimoine



Atelier des culbuteurs. Charpente en bois.

25, Valentigney R.D. 38

N° de l'illustration : 20022500391X

Date : 2002

Auteur : Jérôme Mongreville

Reproduction soumise à autorisation du titulaire des droits d'exploitation

© Région Bourgogne-Franche-Comté, Inventaire du patrimoine



Vue d'ensemble depuis la rive droite en amont.

N° de l'illustration : 20112501586NUC4A

Date : 2011

Auteur : Jérôme Mongreville

Reproduction soumise à autorisation du titulaire des droits d'exploitation

© Région Bourgogne-Franche-Comté, Inventaire du patrimoine



Vue d'ensemble depuis l'aval.

25, Valentigney R.D. 38

N° de l'illustration : 20112501582NUC4A

Date : 2011

Auteur : Jérôme Mongreville

Reproduction soumise à autorisation du titulaire des droits d'exploitation

© Région Bourgogne-Franche-Comté, Inventaire du patrimoine



Vue d'ensemble depuis la rive droite du Doubs.

25, Valentigney R.D. 38

N° de l'illustration : 20112501584NUC4A

Date : 2011

Auteur : Jérôme Mongreville

Reproduction soumise à autorisation du titulaire des droits d'exploitation

© Région Bourgogne-Franche-Comté, Inventaire du patrimoine



Le barrage depuis la rive droite.

25, Valentigney R.D. 38

N° de l'illustration : 20112501585NUC4A

Date : 2011

Auteur : Jérôme Mongreville

Reproduction soumise à autorisation du titulaire des droits d'exploitation

© Région Bourgogne-Franche-Comté, Inventaire du patrimoine



Barrage depuis la rive gauche.

25, Valentigney R.D. 38

N° de l'illustration : 20112501603NUC4A

Date : 2011

Auteur : Jérôme Mongreville

Reproduction soumise à autorisation du titulaire des droits d'exploitation

© Région Bourgogne-Franche-Comté, Inventaire du patrimoine



Vannage de prise d'eau devant le pignon d'un magasin industriel.

25, Valentigney R.D. 38

N° de l'illustration : 20112501601NUC4A

Date : 2011

Auteur : Jérôme Mongreville

Reproduction soumise à autorisation du titulaire des droits d'exploitation

© Région Bourgogne-Franche-Comté, Inventaire du patrimoine



Détail du vannage de prise d'eau.

25, Valentigney R.D. 38

N° de l'illustration : 20112501602NUC4A

Date : 2011

Auteur : Jérôme Mongreville

Reproduction soumise à autorisation du titulaire des droits d'exploitation

© Région Bourgogne-Franche-Comté, Inventaire du patrimoine



Atelier de fabrication nord. Vue rapprochée depuis le pont.

25, Valentigney R.D. 38

N° de l'illustration : 20112501581NUC4A

Date : 2011

Auteur : Jérôme Mongreville

Reproduction soumise à autorisation du titulaire des droits d'exploitation

© Région Bourgogne-Franche-Comté, Inventaire du patrimoine



Atelier de fabrication nord. Murs-pignons donnant sur le canal de fuite.
25, Valentigney R.D. 38

N° de l'illustration : 20112501592NUC4A

Date : 2011

Auteur : Jérôme Mongreville

Reproduction soumise à autorisation du titulaire des droits d'exploitation

© Région Bourgogne-Franche-Comté, Inventaire du patrimoine



Atelier de fabrication nord. Murs-pignons depuis le sud-est.

25, Valentigney R.D. 38

N° de l'illustration : 20112501593NUC4A

Date : 2011

Auteur : Jérôme Mongreville

Reproduction soumise à autorisation du titulaire des droits d'exploitation

© Région Bourgogne-Franche-Comté, Inventaire du patrimoine



Atelier de fabrication nord. Construction en surplomb sur le canal de fuite.
25, Valentigney R.D. 38

N° de l'illustration : 20112501591NUC4A

Date : 2011

Auteur : Jérôme Mongreville

Reproduction soumise à autorisation du titulaire des droits d'exploitation

© Région Bourgogne-Franche-Comté, Inventaire du patrimoine



Atelier de fabrication nord. Vue intérieure depuis l'entrée.

25, Valentigney R.D. 38

N° de l'illustration : 20112501594NUC4A

Date : 2011

Auteur : Jérôme Mongreville

Reproduction soumise à autorisation du titulaire des droits d'exploitation

© Région Bourgogne-Franche-Comté, Inventaire du patrimoine



Atelier de fabrication nord. File de colonnes depuis le sud-ouest.

25, Valentigney R.D. 38

N° de l'illustration : 20112501596NUC4A

Date : 2011

Auteur : Jérôme Mongreville

Reproduction soumise à autorisation du titulaire des droits d'exploitation

© Région Bourgogne-Franche-Comté, Inventaire du patrimoine



Atelier de fabrication nord. File de colonnes depuis le sud-est.
25, Valentigney R.D. 38

N° de l'illustration : 20112501597NUC4A

Date : 2011

Auteur : Jérôme Mongreville

Reproduction soumise à autorisation du titulaire des droits d'exploitation

© Région Bourgogne-Franche-Comté, Inventaire du patrimoine



Atelier de fabrication nord. Vue intérieure depuis le nord-est.

25, Valentigney R.D. 38

N° de l'illustration : 20112501598NUC4A

Date : 2011

Auteur : Jérôme Mongreville

Reproduction soumise à autorisation du titulaire des droits d'exploitation

© Région Bourgogne-Franche-Comté, Inventaire du patrimoine



Atelier de fabrication nord. Vue intérieure depuis le nord.

N° de l'illustration : 20112501599NUC4A

Date : 2011

Auteur : Jérôme Mongreville

Reproduction soumise à autorisation du titulaire des droits d'exploitation

© Région Bourgogne-Franche-Comté, Inventaire du patrimoine



Atelier de fabrication nord. Détail des parties supérieures des colonnes en lyre.
25, Valentigney R.D. 38

N° de l'illustration : 20112501595NUC4A

Date : 2011

Auteur : Jérôme Mongreville

Reproduction soumise à autorisation du titulaire des droits d'exploitation

© Région Bourgogne-Franche-Comté, Inventaire du patrimoine



Charpente métallique d'un magasin industriel.

25, Valentigney R.D. 38

N° de l'illustration : 20112501600NUC4A

Date : 2011

Auteur : Jérôme Mongreville

Reproduction soumise à autorisation du titulaire des droits d'exploitation

© Région Bourgogne-Franche-Comté, Inventaire du patrimoine