

BASTION DE GUISE

Bourgogne-Franche-Comté, Côte-
d'Or
Dijon
rue des Corroyeurs

Dossier IA21005964 réalisé en 2025

Auteur(s) : Guillaume Gézolme



Historique

Le royaume souhaitant renforcer ses places fortes bourguignonnes, Claude de Guise, gouverneur de la Bourgogne, avertit en 1546 la population de la future construction d'un boulevard au faubourg d'Ouche. Il a pour but de contrôler la porte de la ville d'Ouche et il sera financé grâce aux 12 000 livres prélevées par le roi. Les plans du bastion sont réalisés par Jérôme Bellarmato, assisté de Damien Castellan, également Italien, contrôleur général des réparations du duché, et par Nicolas du Four, maître charpentier du roi en Bourgogne. Pour établir ce nouvel édifice, on fait démolir la courtine allant de la tour Fondoire à la porterie d'Ouche, une palissade en bois étant érigée le temps des travaux. La construction du bastion confiée à Nicolas du Four débute au printemps 1547. Le chantier semble achevé en 1548, pour la visite de la ville par le roi Henri II. Une échauquette se dressait à la pointe de l'ouvrage selon le plan de Jean Boisseau de 1647, qui pourrait être la guette (élevée en 1567) mentionnée dans un article de Jean Richard. Un corps de garde et des casemates sont également aménagés. Par sa forme et de sa distance avec les autres bastions de l'enceinte, celui d'Ouche n'est pas flanqué ; pour y remédier et améliorer la protection du faubourg, un autre ouvrage fortifié est projeté. Les plans en sont dressés par le géomètre Evrard Bredin vers 1589. Un impôt prélevé sur les habitants du faubourg permet la réalisation de sa contregarde. L'annexion de la province comtoise en 1678 rend la place de Dijon et ses fortifications inutiles. A l'instar d'autres comme à Beaune ou encore Chalon, le bastion est transformé au cours du 18^e siècle en lieu de promenade, planté d'arbres. A partir de 1785, l'espace comprenant la contregarde est nivelé puis occupé par des vignes, une partie par un cimetière (supprimé en 1840) puis par les abattoirs de la ville dont la création est décidée le 14 novembre 1850 par délibération municipale. L'installation de la gare au milieu du 19^e siècle conserve l'édifice, servant de socle aux voies ferrées. Dernier vestige des fortifications de Bellarmato, il est protégé au titre des Monuments historiques le 21 décembre 1944.

Période(s) principale(s) : 2^e quart 16^e siècle

Dates : 1547 (daté par source)

Auteur(s) de l'oeuvre :

Girolamo Bellarmato (ingénieur militaire, attribution par source), Evrard Bredin (ingénieur, attribution par source), Nicolas Du Four (maître charpentier, attribution par source)

Description

Construit dans le prolongement du rempart de Tivoli, le bastion a des murs entièrement revêtus en pierre de taille calcaire. Le talus de terre aménagé pour sa construction est visible sa gorge (montée de Guise). Un cordon semi-circulaire serpente le long du mur à mi-hauteur. Un écu royal à fleur de lys, aujourd'hui disparu, ornait l'angle du bastion (rue Charles Vêques). Une poterne sur la face est présente donnant accès à une galerie voûtée obstruée, une seconde sur le flanc (flanc) est murée.

Éléments descriptifs

Murs : calcaire, pierre de taille

Toit : terre en couverture

Plan : système bastionné

Sources documentaires

Documents d'archives

- **Médiathèque du patrimoine et de la photographie, Charenton-le-Pont. 21231 3 001 : Bastion de Guise.**
Médiathèque du patrimoine et de la photographie, Charenton-le-Pont. 21231 3 001 : Bastion de Guise.
Lieu de conservation : Médiathèque du patrimoine et de la photographie, Charenton-le-Pont- Cote du document : 21231 3 001

Documents figurés

- **Bastion de Guise surplombant le bief de l'Ouche. 1944.**
Bastion de Guise surplombant le bief de l'Ouche. Photographie, s.n. 1944.
Lieu de conservation : Bibliothèque municipale, Dijon- Cote du document : PHO 2 / 3372
- **Fortifications du Bastion de Guise. 1969.**
Fortifications du Bastion de Guise. Photographie, s.n. 1969. Ed. Le Bien public.
Lieu de conservation : Bibliothèque municipale, Dijon- Cote du document : PHO 2 / 3374
- **Bastion de Guise. 1971.**
Bastion de Guise. Photographie, s.n. 1971.
Lieu de conservation : Bibliothèque municipale, Dijon- Cote du document : PHO 2 / 3375

Bibliographie

- **Richard, Jean. Histoire topographique de Dijon. 1944.**
Richard, Jean. Histoire topographique de Dijon. Dijon : monographie imprimée. 1944.
Lieu de conservation : Archives départementales de la Côte-d'Or, Dijon- Cote du document : BR 1/209

Informations complémentaires

Protection

inscrit MH : 1944/12/21

Bastion de Guise : inscription par arrêté du 21 décembre 1944.

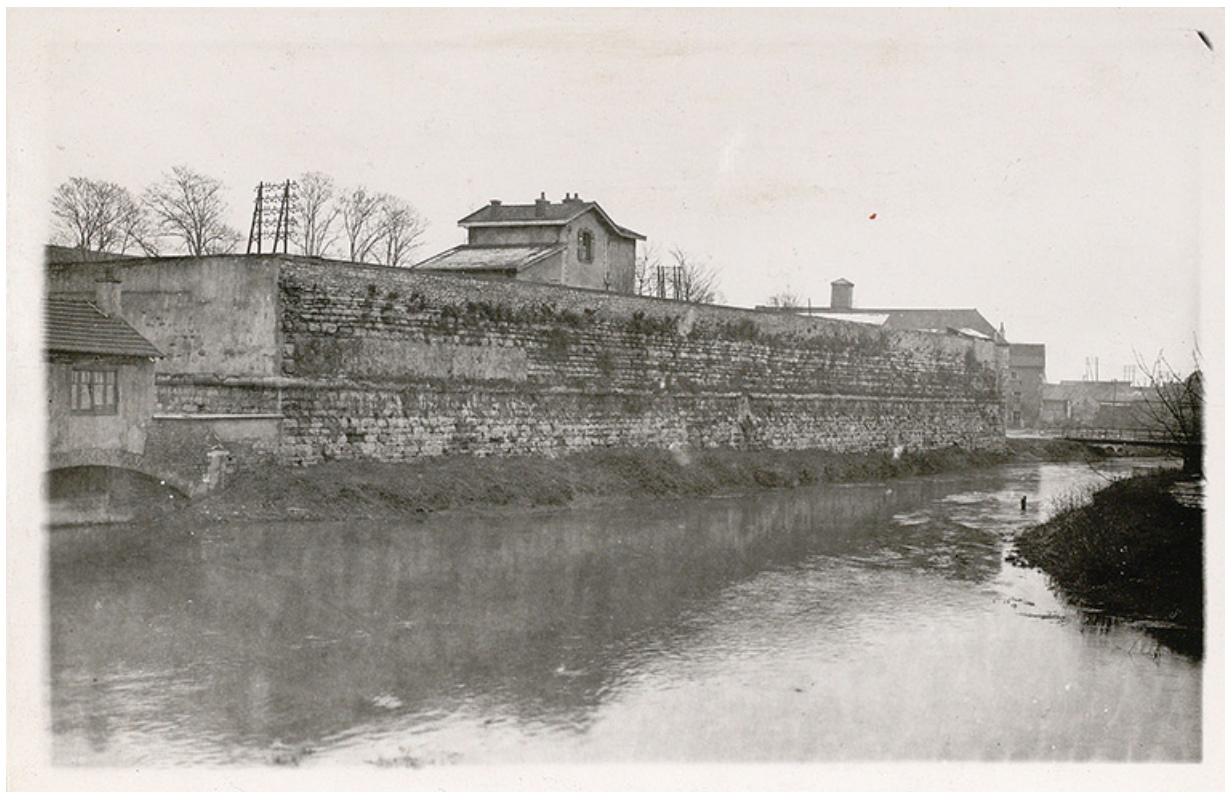
Thématiques : fortifications royales et nationales en Bourgogne-Franche-Comté

Aire d'étude et canton : Bourgogne-Franche-Comté

Dénomination : bastion

Parties constituantes non étudiées : ouvrage avancé

© Région Bourgogne-Franche-Comté, Inventaire du patrimoine



Bastion de Guise surplombant le bief de l'Ouche. 1944.

21, Dijon

Source :

Bastion de Guise surplombant le bief de l'Ouche Photographie, s.n. 1944.

Lieu de conservation : Bibliothèque municipale, Dijon - Cote du document : PHO 2 / 3372

N° de l'illustration : 20252100020NUC1A

Date : 2025

Reproduction soumise à autorisation du titulaire des droits d'exploitation

© Bibliothèque municipale, Dijon



Fortifications du Bastion de Guise. 1969.

21, Dijon rue des Corroyeurs

Source :

Fortifications du Bastion de Guise. Photographie, s.n. 1969. Ed. Le Bien public.

Lieu de conservation : Bibliothèque municipale, Dijon - Cote du document : PHO 2 / 3374

N° de l'illustration : 20252100022NUC1A

Date : 2025

Reproduction soumise à autorisation du titulaire des droits d'exploitation

© Bibliothèque municipale, Dijon



Bastion de Guise. 1971.

21, Dijon rue des Corroyeurs

Source :

Bastion de Guise. Photographie, s.n. 1971.

Lieu de conservation : Bibliothèque municipale, Dijon - Cote du document : PHO 2 / 3375

N° de l'illustration : 20252100023NUC2A

Date : 2025

Reproduction soumise à autorisation du titulaire des droits d'exploitation

© Bibliothèque municipale, Dijon



Vue d'ensemble.

21, Dijon rue des Corroyeurs

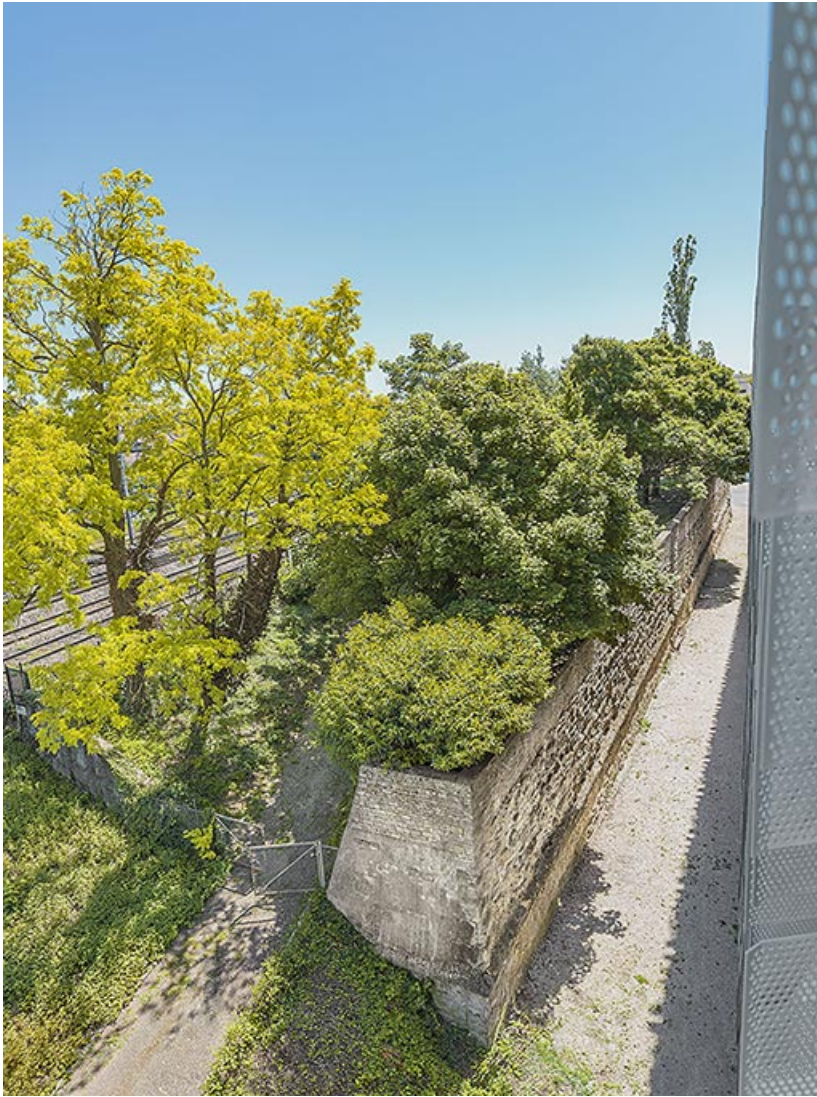
N° de l'illustration : 20252100085NUC4A

Date : 2025

Auteur : Thierry Kuntz

Reproduction soumise à autorisation du titulaire des droits d'exploitation

© Région Bourgogne-Franche-Comté, Inventaire du patrimoine



La face du bastion.

21, Dijon rue des Corroyeurs

N° de l'illustration : 20252100088NUC4A

Date : 2025

Auteur : Thierry Kuntz

Reproduction soumise à autorisation du titulaire des droits d'exploitation

© Région Bourgogne-Franche-Comté, Inventaire du patrimoine



Galerie de la poterne (face).

21, Dijon rue des Corroyeurs

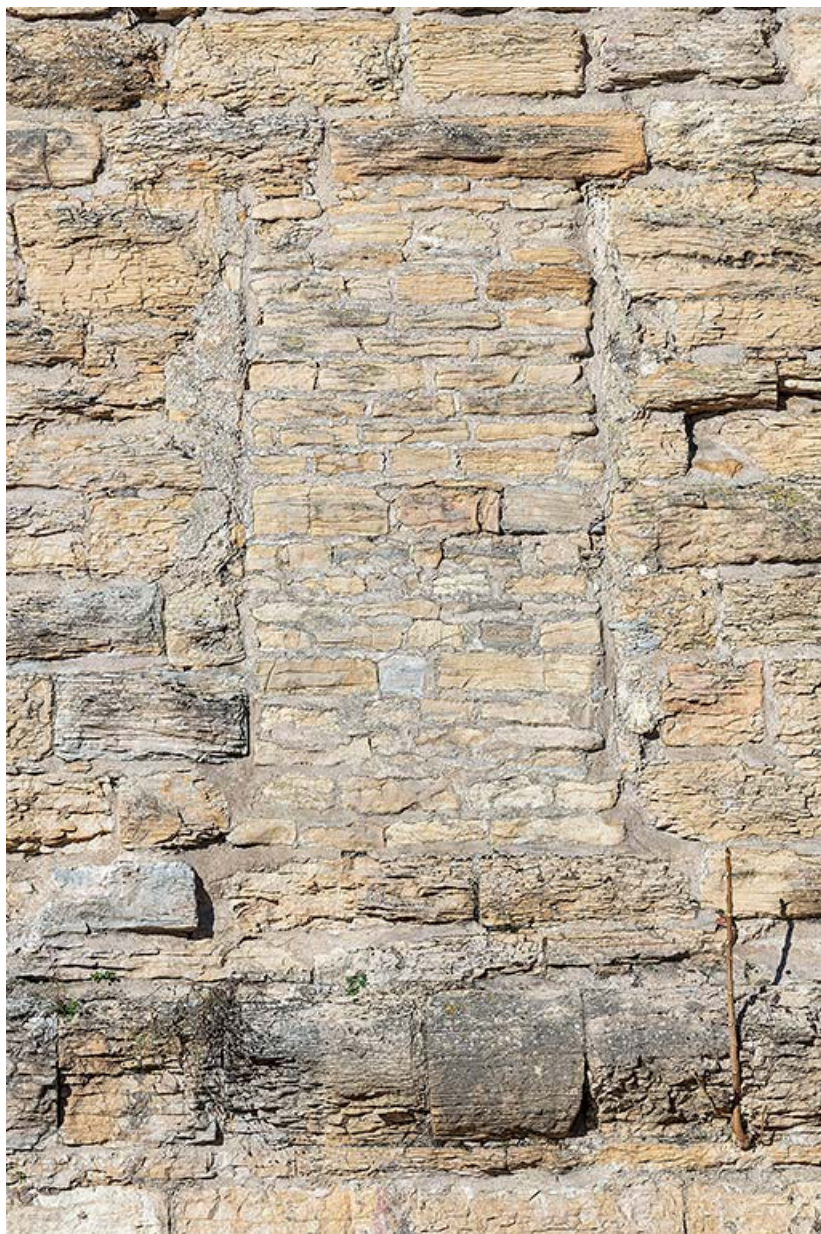
N° de l'illustration : 20252100033NUC4A

Date : 2025

Auteur : Thierry Kuntz

Reproduction soumise à autorisation du titulaire des droits d'exploitation

© Région Bourgogne-Franche-Comté, Inventaire du patrimoine



Poterne murée (flanc).

21, Dijon rue des Corroyeurs

N° de l'illustration : 20252100353NUC4A

Date : 2025

Auteur : Thierry Kuntz

Reproduction soumise à autorisation du titulaire des droits d'exploitation

© Région Bourgogne-Franche-Comté, Inventaire du patrimoine



Le talus du bastion, socle des voies ferrées.

21, Dijon rue des Corroyeurs

N° de l'illustration : 20252100086NUC4A

Date : 2025

Auteur : Thierry Kuntz

Reproduction soumise à autorisation du titulaire des droits d'exploitation

© Région Bourgogne-Franche-Comté, Inventaire du patrimoine