

PORTE ROYALE

Bourgogne-Franche-Comté, Côte-d'Or
Auxonne
2 rue du Huitième Chasseur

Dossier IA21005873 réalisé en 2023 revu en
2024

Auteur(s) : Guillaume Gézolme



Historique

Lorsque le comte d'Aspremont est choisi par Colbert en 1673 pour entreprendre la construction des ouvrages défensifs de la place d'Auxonne, l'ingénieur s'attelle à la réalisation d'une porte de ville, située à l'emplacement de l'ancienne porte médiévale de Flammerans. Le roi valide les plans d'Aspremont et souhaite que la place soit en capacité de se défendre dès l'été 1673 en cas d'attaque de l'ennemi. La porte, à pont-levis, aura un fronton décoré par des trophées d'armes à la gloire du roi et sera accolée de deux pavillons (corps de garde). L'ingénieur, mécontent des travaux menés par Philippe Anglart, l'entrepreneur en charge de l'édifice, exige en mai 1677 qu'elle soit reconstruite. La mort d'Aspremont en 1678 stoppe le chantier. En février 1679, Vauban est chargé du projet des fortifications de la cité. Il demande que la porte soit construite au plus vite, validant les plans de son prédécesseur, et que les corps de garde soient dotés d'un étage supérieur. L'ouvrage est achevé en 1699. Enfin, la porte est protégée par une demi-lune placée en dehors, avec avant-porte.

En 1715, le roi ordonne de faire un pavillon au dessus de la porte, lequel sera achevé en 1717. En 1739, l'édifice menace de s'effondrer, les matériaux utilisés lors son édification étant de mauvaise qualité. 200 livres sont nécessaires pour refaire une partie du fronton et 1 000 livres pour en restaurer les façades. En 1781, un plan indique qu'un des pavillons sert de prison. En 1838, un projet est présenté par le Génie de Besançon pour rétablir des escaliers latéraux aux deux pavillons pour accéder au rempart, et restaurer le logement du portier (plan pour projets prévus en 1839). Un mémoire de 1859 indique que la demi-lune a été complètement restaurée en 1857, et équipée d'un pont-levis à la Poncelet, tandis que le pont de la porte est à bascule.

Juste après le déclassement de la ville en 1896, le corps de garde ouest (transformé en octroi) est acheté par la municipalité. Au début du 20^e siècle, la demi-lune est démolie et les fossés sont comblés. Ce démantèlement des fortifications amène une prise de conscience locale et le désir de conserver ce pan de l'histoire de la ville. La porte est classée au titre des monuments historiques en 1939. La ville acquiert la totalité du bâtiment en 1964.

Période(s) principale(s) : 4^e quart 17^e siècle
Période(s) secondaire(s) : 2^e quart 18^e siècle

Auteur(s) de l'oeuvre :

François de la Motte-Villebret (ingénieur militaire, attribution par travaux historiques), Sébastien Le Prestre (ingénieur militaire, attribution par travaux historiques), Philippe Anglart (entrepreneur, attribution par travaux historiques)

Description

De style classique, l'édifice se compose de trois corps de bâtiment : le pavillon central et les deux corps de garde latéraux. Côté campagne, le pavillon central en saillie du rempart correspond à une porte triomphale, autrefois précédée d'un pont-levis à bascule. L'ouverture, unique, est surmontée d'un tympan, avec le tableau rectangulaire destiné à être sculpté. et d'un groupe sculpté représentant un trophée d'armes accompagné du blason royal. Les murs, en pierre de taille, sont à bossage continu. Côté ville, l'étage du pavillon central ajouté en 1717, visible du fait d'une maçonnerie moins soignée, surplombe les deux pavillons placés en équerre et parfaitement symétriques. L'ouverture principale, à deux vantaux, est en plein-cintre en claveau à crossettes, encadrée par deux portes piétonnes. Les murs sont en pierre de taille avec alternance de bossages. Le toit de la partie centrale est à croupe tandis que les deux pavillons ont des toits à la Mansart, l'ensemble recouvert de tuiles. Les escaliers extérieurs donnent accès au rempart et à l'étage du pavillon central.

Eléments descriptifs

Murs : pierre, pierre de taille

Toit : tuile plate

Plan : plan symétrique en U

Etages : 1 étage carré, étage en surcroît

Élévation : élévation à travées

Type(s) de couverture : toit à longs pans croupe; toit à longs pans brisés croupe brisée

Escaliers : escalier de distribution extérieur, escalier droit

Décor

Techniques : sculpture

Représentations : blason

Précision sur les représentations :

La porte est surmontée d'un trophée d'armes et du blason royal.

Sources documentaires

Documents d'archives

- **Service Historique de la Défense, Vincennes : 1 VH 153-162. Projets des travaux à effectuer aux fortifications et aux bâtiments militaires de la place. Mémoire, états, correspondance, cartes, plans. 1673-1874.**

Service Historique de la Défense, Vincennes : 1 VH 153-162. Projets des travaux à effectuer aux fortifications et aux bâtiments militaires de la place. Mémoire, états, correspondance, cartes, plans. 1673-1874.- 1 VH 153 : 1673-1781- 1 VH 154 : 1782-1818- 1 VH 155 : 1819-1823- 1 VH 156 : 1824-1826- 1 VH 157 : 1827-1829- 1 VH 158 : 1830-1834- 1 VH 159 : 1835-1842- 1 VH 160 : 1843-1846- 1 VH 161 : 1847-1852- 1 VH 162 : 1853-1874

Lieu de conservation : Ministère de la Défense, Service historique de la Défense, Vincennes- Cote du document : 1 VH 153-162

Documents figurés

- **Projet pour 1828 : pont levis pour la Porte Royale. 1828.**

Projet pour 1828 : pont levis pour la Porte Royale. Dessin (plume et lavis), s.n. 16 janvier 1828. Échelles 1/200 (pour la première figure), 1/50 pour les figures 2, 3 et 4, 1/10 pour les figures 5, 6 et 10, 1/2 pour les figures 7, 8 et 9.

Lieu de conservation : Ministère de la Défense, Service historique de la Défense, Vincennes- Cote du document : 1 VH 157

- **Auxonne. Les glacis. S.d. [1er quart 20e siècle, avant 1904].**

Auxonne. Les glacis. Carte postale, s.n. S.d. [1er quart 20e siècle, avant 1904].

Lieu de conservation : Archives municipales, Auxonne

- **[Vue de la porte côté ville]. S.d [1er quart 20e siècle].**

[Vue de la porte côté ville]. Photographie, s.n. S.d. [1er quart 20e siècle].

Lieu de conservation : Archives municipales, Auxonne

- **Auxonne - La porte Nationale. S.d [1er quart 20e siècle].**

Auxonne - La porte Nationale. Carte postale, s.n. S.d [1er quart 20e siècle].

Lieu de conservation : Archives municipales, Auxonne

Bibliographie

- **Camp, Pierre. Guide illustré d'Auxonne. 1969.**

Camp, Pierre. Guide illustré d'Auxonne. Dole : Imprimerie Chazelle, 1969.

- **Speranza, Martine. Les fortifications d'Auxonne et Vauban. 2008**

Speranza, Martine. Les fortifications d'Auxonne et Vauban. Dans : Mémoires de la Société d'Émulation du Doubs. Histoire et Patrimoine comtois n° 50, 2008, p. 111-131.

Informations complémentaires

Protection

classé MH partiellement : 1939/03/28

Porte proprement dite avec son passage intérieur et les parties attenantes des anciennes fortifications; façades et toiture du bâtiment central et les deux pavillons accolés du côté centre ville y compris les deux escaliers latéraux ; remparts jusque et y compris la tour ronde : classement par arrêté du 28 mars 1939.

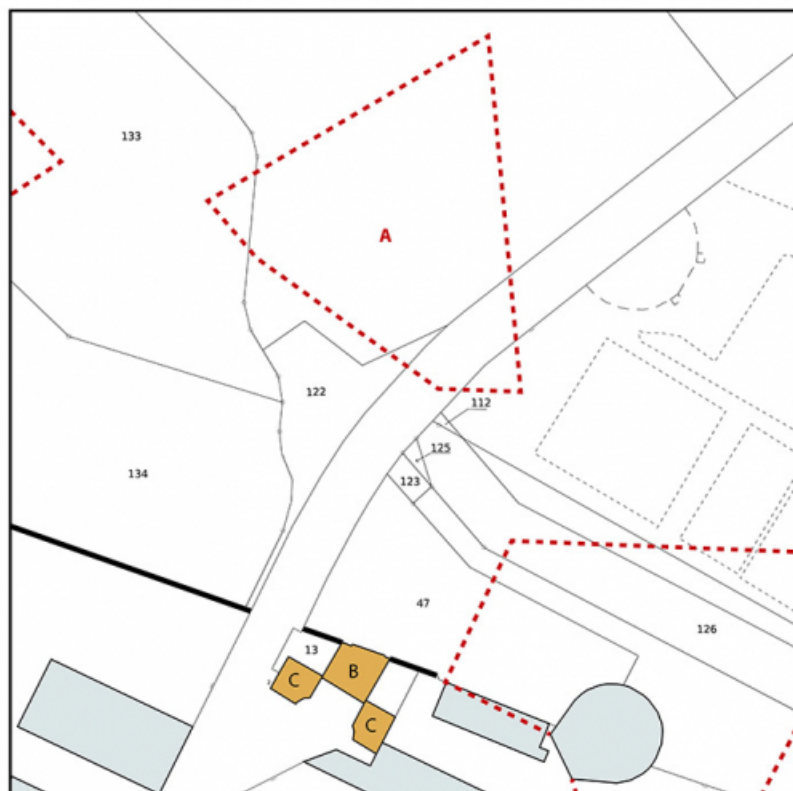
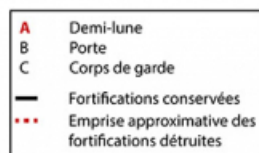
Thématiques : fortifications royales et nationales en Bourgogne-Franche-Comté

Aire d'étude et canton : Bourgogne-Franche-Comté

Dénomination : porte de ville

Parties constituant non étudiées : corps de garde, demi-lune

© Région Bourgogne-Franche-Comté, Inventaire du patrimoine



Plan-masse et de situation. Extrait du plan cadastral, 2023, 1/1 000.

21, Auxonne, 2 rue du Huitième Chasseur

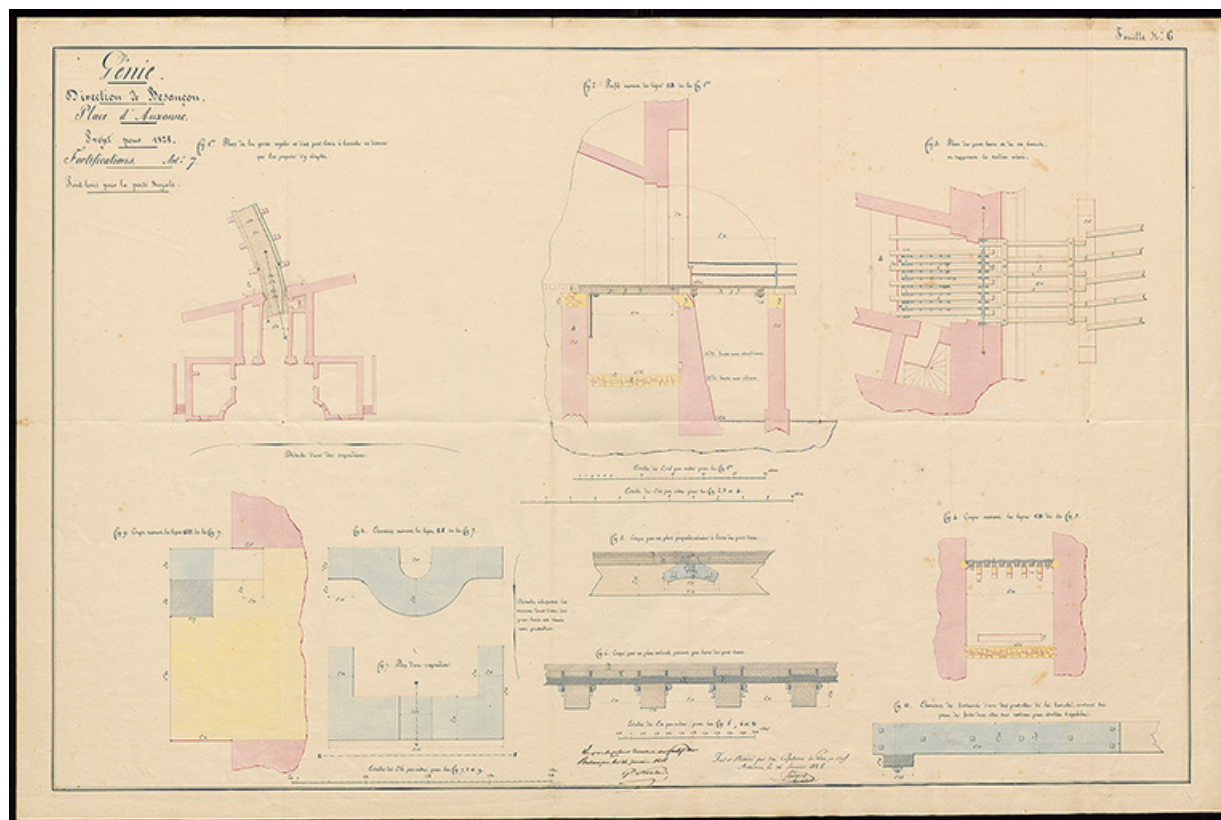
N° de l'illustration : 20232100171NUDA

Date : 2023

Auteur : Aline Thomas

Reproduction soumise à autorisation du titulaire des droits d'exploitation

© Région Bourgogne-Franche-Comté, Inventaire du patrimoine



Projet pour 1828 : pont levis pour la Porte Royale. 1828.

21, Auxonne, 2 rue du Huitième Chasseur

Source :

Projet pour 1828 : pont levis pour la Porte Royale. Dessin (plume et lavis), s.n. 16 janvier 1828. Échelles 1/200 (pour la première figure), 1/50 pour les figures 2, 3 et 4, 1/10 pour les figures 5, 6 et 10, 1/2 pour les figures 7, 8 et 9.

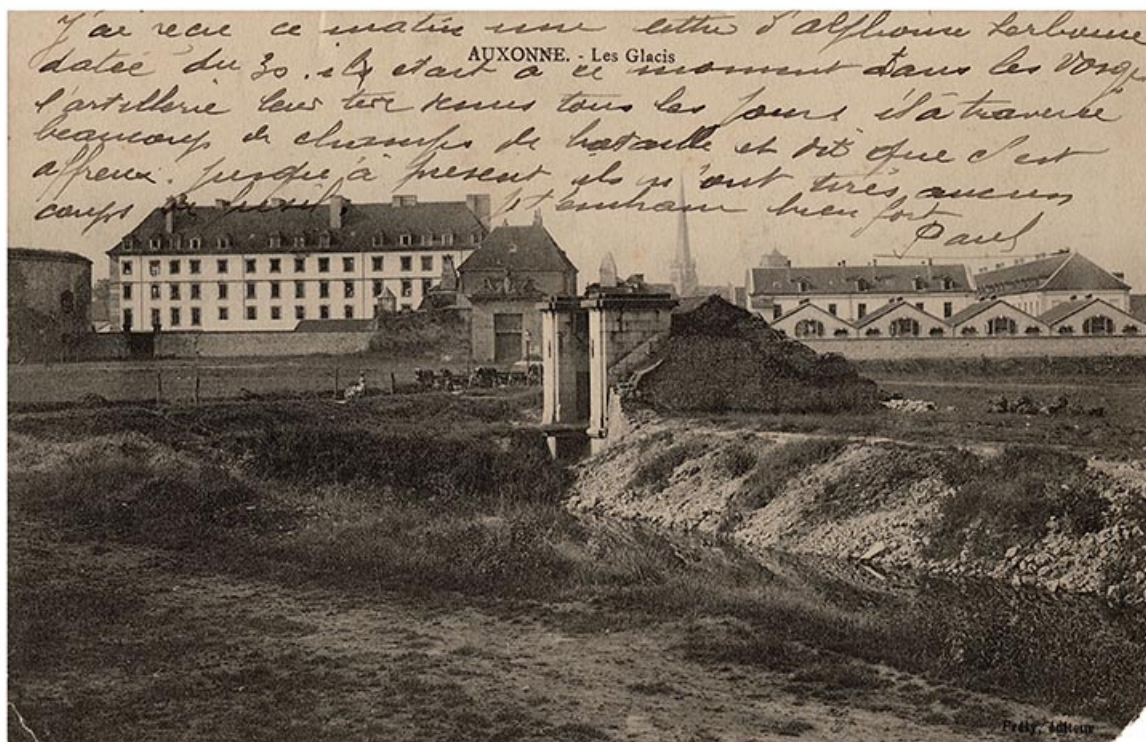
Lieu de conservation : Ministère de la Défense, Service historique de la Défense, Vincennes - Cote du document : 1 VH 157

N° de l'illustration : 20232100137NUC4A

Date : 2023

Reproduction soumise à autorisation du titulaire des droits d'exploitation

© Service historique de la Défense



Auxonne - Les glacis. S.d. [1er quart 20e siècle, avant 1904].

21, Auxonne, 2 rue du Huitième Chasseur

Source :

Auxonne. Les glacis. Carte postale, s.n. S.d. [1er quart 20e siècle, avant 1904].

Lieu de conservation : Archives municipales, Auxonne

N° de l'illustration : 20232100051NUC4A

Date : 2023

Reproduction soumise à autorisation du titulaire des droits d'exploitation

© Archives municipales, Auxonne



Auxonne - La porte Nationale. S.d. [1er quart 20e siècle].

21, Auxonne, 2 rue du Huitième Chasseur

Source :

Auxonne - La porte Nationale. Carte postale, s.n. S.d [1er quart 20e siècle].

Lieu de conservation : Archives municipales, Auxonne

N° de l'illustration : 20232100053NUC4A

Date : 2023

Reproduction soumise à autorisation du titulaire des droits d'exploitation

© Archives municipales, Auxonne



[Vue de la porte côté ville]. S.d. [1er quart 20e siècle].

21, Auxonne, 2 rue du Huitième Chasseur

Source :

[Vue de la porte côté ville]. Photographie, s.n. S.d. [1er quart 20e siècle].

Lieu de conservation : Archives municipales, Auxonne

N° de l'illustration : 20232100045NUC4A

Date : 2023

Reproduction soumise à autorisation du titulaire des droits d'exploitation

© Archives municipales, Auxonne



Vue aérienne de la porte.

21, Auxonne, 2 rue du Huitième Chasseur

N° de l'illustration : 20232100429NUC2A

Date : 2023

Auteur : Sébastien Bardou

Reproduction soumise à autorisation du titulaire des droits d'exploitation

© Région Bourgogne-Franche-Comté, Inventaire du patrimoine



Vue aérienne de la porte.

21, Auxonne, 2 rue du Huitième Chasseur

N° de l'illustration : 20232100430NUC2A

Date : 2023

Auteur : Sébastien Bardou

Reproduction soumise à autorisation du titulaire des droits d'exploitation

© Région Bourgogne-Franche-Comté, Inventaire du patrimoine



Le frond nord de la place et la porte Royale au centre.

21, Auxonne, 2 rue du Huitième Chasseur

N° de l'illustration : 20232100208NUC4A

Date : 2023

Auteur : Thierry Kuntz

Reproduction soumise à autorisation du titulaire des droits d'exploitation

© Région Bourgogne-Franche-Comté, Inventaire du patrimoine



La porte, vue d'ensemble.

21, Auxonne, 2 rue du Huitième Chasseur

N° de l'illustration : 20232100519NUC4A

Date : 2023

Auteur : Thierry Kuntz

Reproduction soumise à autorisation du titulaire des droits d'exploitation

© Région Bourgogne-Franche-Comté, Inventaire du patrimoine



La porte, vue de trois quarts gauche.

21, Auxonne, 2 rue du Huitième Chasseur

N° de l'illustration : 20232100521NUC4A

Date : 2023

Auteur : Thierry Kuntz

Reproduction soumise à autorisation du titulaire des droits d'exploitation

© Région Bourgogne-Franche-Comté, Inventaire du patrimoine



La porte Royale.

21, Auxonne, 2 rue du Huitième Chasseur

N° de l'illustration : 20232100214NUC4A

Date : 2023

Auteur : Thierry Kuntz

Reproduction soumise à autorisation du titulaire des droits d'exploitation

© Région Bourgogne-Franche-Comté, Inventaire du patrimoine



Détail du groupe sculpté.

21, Auxonne, 2 rue du Huitième Chasseur

N° de l'illustration : 20232100215NUC4A

Date : 2023

Auteur : Thierry Kuntz

Reproduction soumise à autorisation du titulaire des droits d'exploitation

© Région Bourgogne-Franche-Comté, Inventaire du patrimoine



La porte côté ville.

21, Auxonne, 2 rue du Huitième Chasseur

N° de l'illustration : 20232100408NUC4A

Date : 2023

Auteur : Thierry Kuntz

Reproduction soumise à autorisation du titulaire des droits d'exploitation

© Région Bourgogne-Franche-Comté, Inventaire du patrimoine



Vue générale.

21, Auxonne, 2 rue du Huitième Chasseur

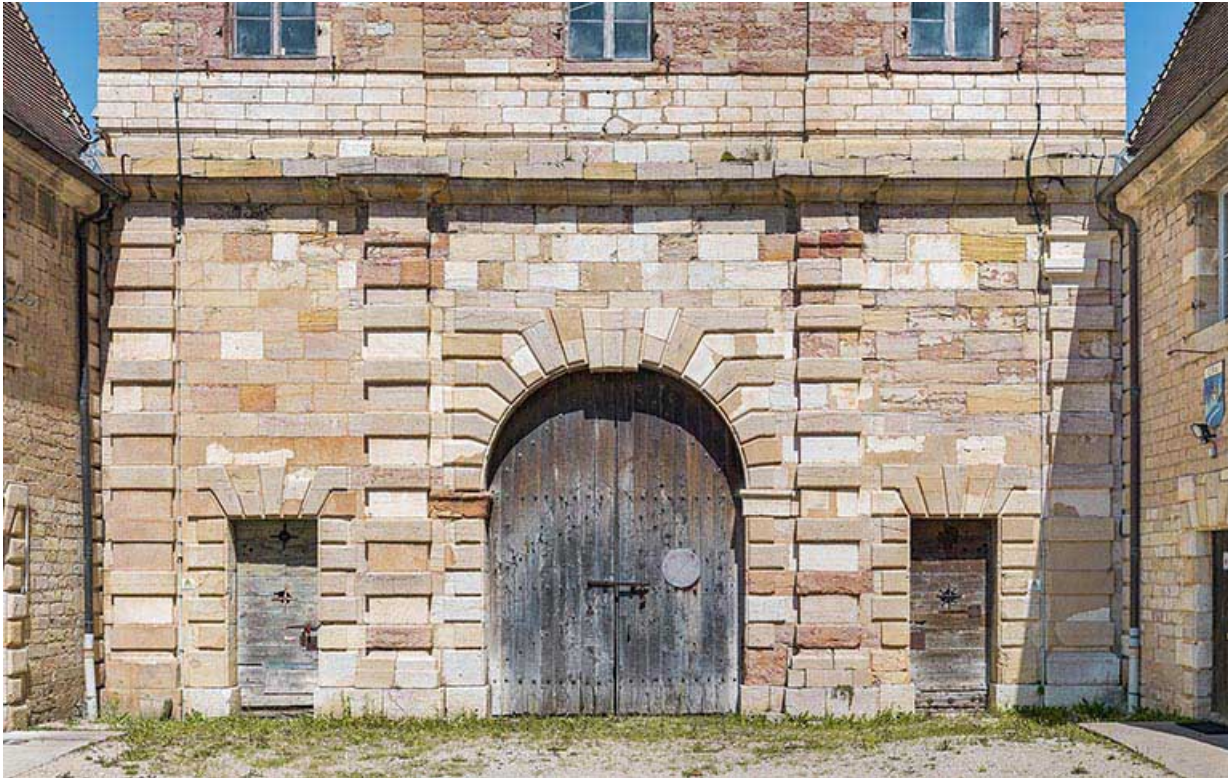
N° de l'illustration : 20232100516NUC4A

Date : 2023

Auteur : Thierry Kuntz

Reproduction soumise à autorisation du titulaire des droits d'exploitation

© Région Bourgogne-Franche-Comté, Inventaire du patrimoine



Rez-de-chaussée du corps central.

21, Auxonne, 2 rue du Huitième Chasseur

N° de l'illustration : 20232100409NUC4A

Date : 2023

Auteur : Thierry Kuntz

Reproduction soumise à autorisation du titulaire des droits d'exploitation

© Région Bourgogne-Franche-Comté, Inventaire du patrimoine



Vue de trois quarts gauche.

21, Auxonne, 2 rue du Huitième Chasseur

N° de l'illustration : 20232100419NUC4A

Date : 2023

Auteur : Thierry Kuntz

Reproduction soumise à autorisation du titulaire des droits d'exploitation

© Région Bourgogne-Franche-Comté, Inventaire du patrimoine



L'entrée cochère et un des pavillons.

21, Auxonne, 2 rue du Huitième Chasseur

N° de l'illustration : 20232100418NUC4A

Date : 2023

Auteur : Thierry Kuntz

Reproduction soumise à autorisation du titulaire des droits d'exploitation

© Région Bourgogne-Franche-Comté, Inventaire du patrimoine



Détail du pavillon est.

21, Auxonne, 2 rue du Huitième Chasseur

N° de l'illustration : 20232100417NUC4A

Date : 2023

Auteur : Thierry Kuntz

Reproduction soumise à autorisation du titulaire des droits d'exploitation

© Région Bourgogne-Franche-Comté, Inventaire du patrimoine