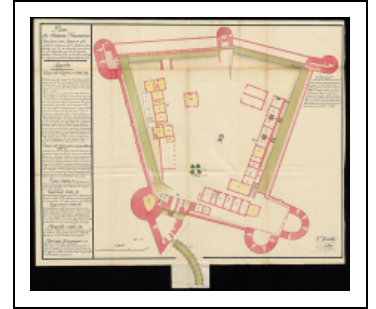


CHÂTEAU-FORT

Bourgogne-Franche-Comté, Côte-d'Or
Auxonne
1 rue du Château

Dossier IA21005864 réalisé en 2023 revu en
2024

Auteur(s) : Guillaume Gézolme



Présentation

Un premier château dit "la Motte de la Vieille" est cité au 12e siècle à l'emplacement de l'hôpital actuel. A la mort de Charles le Téméraire en janvier 1477, Louis XI s'empare du duché et du comté de Bourgogne. En 1479, il décide de fortifier Auxonne une fois cette conquête assurée en construisant une citadelle et ainsi d'enrayer de potentielles rebellions de la ville, principe aussi appliqué à Beaune et Dijon avec l'élévation de châteaux.

Construction

Construite au sud-ouest, cette forteresse s'appuie sur une partie de l'enceinte médiévale datant du 14e siècle et des remparts bâtis au 15e siècle le long de la Saône. Une première tour, Notre-Dame, est érigée au nord du château puis une seconde, la Tour Haute des Moulins est érigée en lieu et place d'une précédente, la tour des Moulins, démolie. Au nord est ajoutée une porte contrôlant l'entrée de la citadelle depuis la ville, accessible via un pont-levis et défendue par un redan. Le front sud utilise trois tours de l'enceinte existante : la tour de Soone (tour Beauregard), la tour Au Chault et la tour Maître-Jehan qui est agrandie et renforcée (puis nommée tour du Pied-de-Biche). Des courtines sont bâties, reliant les cinq tours du château pour former un pentagone. De larges fossés entourent le site. Une seconde porte dite de secours est installée à la tour du Chesne (précédemment tour Au Chault), dotée d'un pont-levis et protégée par un ravelin en forme de fer à cheval (l'équivalent d'une demi-lune). Une rampe située à la gorge de la tour Notre-Dame permettait d'accéder au chemin de ronde. Dans la cour, un bâtiment est construit pour loger le gouverneur de la ville, représentant du roi sur place, des casernes, une prison ainsi qu'un magasin à poudre. Une chapelle est aménagée dans le bâtiment destiné à stocker le sel. Telle est la physionomie du château en 1491. Un registre de comptes tenu par Jean Saumaire, commis aux paiements des châteaux de Dijon, Beaune et Auxonne en 1493, permet de suivre les travaux engagés : "Auxonne. Plancher en bois du grenier de la tour du Moulin. - Réparations aux ponts-levis. - Démolition d'une vieille et antique maison étant audit château pour y établir quatre voûtes en façon de cave et, sur ces voûtes, un corps de maison pour servir de grenier. - Logis faits sur les quatre porteaux de la ville". Louis XII, au début du 16e siècle, donne l'ordre de renforcer l'enceinte de la ville ainsi que le château. Les courtines de la forteresse sont consolidées, les quatre principales tours dotées de parapets et revêtues d'un toit. Le front faisant face à la ville est renforcé par l'édification d'un nouvel ouvrage : la tour basse des Moulins (angle nord-ouest). Ces travaux entrepris répondent au progrès constant de l'artillerie, nécessitant d'épaissir les murs des ouvrages (6 à 7 m pour la tour Notre-Dame) et de les équiper d'un bossage défensif. En 1637, un ouvrage à corne est aménagé, complétant le système défensif de la porte en direction de la campagne. Vers 1669, la tour basse des Moulins menace de s'effondrer sur les moulins en contrebas. L'ingénieur de Clerville est chargé par Colbert de dresser un plan et prodiguer les instructions pour éviter sa destruction.

Le château et les fortifications construites par Aspremont et Vauban

En 1673, les travaux de modernisation des fortifications auxonnaises projetés par le comte d'Aspremont intègrent le château, le solidarisant aux nouveaux ouvrages conçus. L'ingénieur militaire crée un front bastionné côté campagne. L'ouvrage à corne aménagé en 1637 est remplacé par une demi-lune à parapets maçonnés et remplie de terre. Le plan relief d'Auxonne montre qu'un pont permet d'enjamber le fossé situé entre le ravelin et la demi-lune. Parallèlement à la Saône, un demi-bastion est établi. En 1679, Vauban prend la direction du chantier après la mort d'Aspremont. Il améliore le projet de son prédécesseur, le tout annoté dans un mémoire en février 1679. Il décide d'ajouter un batardeau dans l'avant fossé du demi-bastion, équipé d'une porte de sortie, d'un corps de garde en son centre et d'une batterie "en barbe" à sa pointe. Vauban demande aussi de

terminer au plus vite les parapets, le terre-plein, et de creuser davantage le fossée de la demi-lune et d'y édifier un corps de garde et une montée à un ou deux canons pour la batterie " en barbe". Le ravelin est restauré : les deux faces déblayées pour installer des contreforts, le terre-plein et les parapets refaits et un petit corps de garde aménagé. En 1688, l'ingénieur militaire fait restaurer l'ensemble des chemises des tours et fondations des courtines du château ainsi que les parapets (plan conservé au Service Historique de la Défense). Il a pour projet d'établir une nouvelle chapelle ainsi qu'une caserne dans les bâtiments de la cour. Seul cette dernière sera réalisée. La chapelle, d'après des plans conservés par le service du Génie, a pu être installée dans un ancien magasin à poudre, au centre de la cour. Par contre, ni le comte d'Aspremont ni le marquis de Vauban ne préconisent de construire une courtine entre le demi-bastion et celui du Moineau. L'annexion de la Franche-Comté en 1678 fait perdre à Auxonne son statut de ville frontrière et entraîne un arrêt des travaux des fortifications de la cité, seuls les ouvrages entamés devant être finis. Au 18e siècle, aucune amélioration n'est apportée au château. Vers 1762, la direction du Génie décide néanmoins de restaurer l'ensemble des casernes car elles sont dans un état de délabrement avancé.

19e siècle : les dernières transformations

En 1826, une courtine casematée est construite sur le front sud du château et permet de relier le bastion du Moineau au demi-bastion. Le projet initial prévoit l'installation d'écuries adossées à la galerie de la courtine, option non retenue. De cette proposition, seule une ouverture est conservée, donnant accès à la porte de secours de la forteresse. Un autre projet, sans suite, envisage de détruire l'ensemble des bâtiments au sein de la cour pour y installer des écuries et des hangars pour l'artillerie. En 1831, la tour du Chesne est détruite ainsi que le petit mur (ancienne braie) qui doublait ce front. La chapelle Sainte-Barbe est également démolie. Avec cette transformation, le rempart est repris pour qu'il soit parallèle à la courtine casematée. Le fossé est comblé. Des caveaux voûtés en pierre sont mis en œuvre aux tours Beauregard et des Moulins en 1832. L'entrée principale est remodelée avec la suppression en 1833 du redan défendant l'accès au château, remplacé par une levée de terre de 6 m. Un pont en bois sur des piles en maçonnerie est aussi édifié. Le rempart attenant à la poterne d'entrée est modernisé : le haut du mur est crénelé et trois embrasures à grand angle sont créées. En 1834, la tour Beauregard est intégrée dans un bastion à l'image de celle du Cygne. La tour du Pied-de-Biche est arrasée d'un étage. Enfin, le directeur du Génie autorise "de placer la machine d'un manège pour moudre" au rez-de-chaussée dans la tour haute des Moulins. Au front ouest, une galerie voutée est construite (adossée au bâtiment des casernes), reliant la tour basse des Moulins au bastion de la tour Beauregard (réalisée en 1838 comme l'indique la date gravée).

Ces derniers travaux donnent au château sa configuration actuelle. Après le déclassement de la ville d'Auxonne, les casernes de la cour accueillent une garnison. Un hôpital provisoire est installé entre 1914 et 1918. En 1926, la forteresse est protégée au titre des Monuments historiques. La municipalité achète les lieux en 1961 et décide quatre ans plus tard de faire démolir les anciennes écuries dans la cour du château. A partir de 1970, la tour Notre-Dame est transformée en musée dédié à Bonaparte, figure emblématique de la cité. Ce musée ferme en 2013 dans l'attente d'un nouveau lieu plus approprié.

Historique

A la mort de Charles le Téméraire en janvier 1477, Louis XI s'empare du duché et du comté de Bourgogne. En 1479, il décide de fortifier Auxonne en construisant une citadelle. Édifiée au sud-ouest, cette forteresse s'appuie sur une partie de l'enceinte médiévale datant du 14e siècle et des remparts construits le long de la Saône au 15e siècle. Des courtines sont bâties, reliant les cinq tours du château formant un pentagone. De larges fossés entourent le site. A l'intérieur, un bâtiment est construit pour loger le gouverneur de la ville, représentant du roi sur place, des casernes, une prison ainsi qu'une chapelle dédiée à Sainte-Barbe. Telle est la physionomie du château en 1491. En 1673, les travaux de modernisation des fortifications auxonnaises projetés par le comte d'Aspremont englobent le château, le solidarisant aux nouveaux ouvrages conçus. L'ingénieur militaire crée un front bastionné côté campagne et l'ouvrage à corne aménagé en 1637 est remplacé par une demi-lune. Après la mort du comte d'Aspremont, Vauban est appelé pour poursuivre les travaux de cette place forte. Il a pour projet d'y établir une nouvelle chapelle ainsi qu'une caserne mais seul le second édifice est réalisé. Au 18e siècle, la forteresse n'est pas modifiée. En 1833, l'entrée principale est remodelée avec la suppression du redan défendant l'accès au château, remplacé par une levée de terre de 6 m. Un pont en bois sur des piles en maçonnerie est alors édifié. Le rempart attenant à la poterne d'entrée est modernisé : le haut du mur est crénelé et trois embrasures à grand angle sont créées. En 1834, la tour Beauregard est intégrée dans un bastion à l'image de celle du Cygne. Après le déclassement de la ville, les casernes de la cour accueillent une garnison. En 1926, la forteresse est protégée au titre des monuments historiques. La municipalité achète les lieux en 1961 et décide quatre ans plus tard d'en faire démolir les anciennes écuries. A partir de 1970, la tour Notre-Dame est transformée en musée dédié à Bonaparte, figure emblématique de la cité.

Période(s) principale(s) : 4e quart 15e siècle / 3e quart 17e siècle / 4e quart 17e siècle

Période(s) secondaire(s) : 19e siècle

Dates : 1838 (porte la date)

Auteur(s) de l'oeuvre :

Louis XI (auteur commanditaire, attribution par travaux historiques), Louis XII (auteur commanditaire, attribution par travaux historiques), Sébastien Le Prestre (ingénieur militaire, attribution par travaux historiques), François de la Motte-Villebret (ingénieur militaire, attribution par travaux historiques)

Description

Situé au bord de la Saône, le château a la forme d'un quadrilatère irrégulier long de 400 m et flanqué à chaque angle de tours reliées par des remparts. Les fossés des façades est, nord et sud sont désormais comblés, dissimulant quasiment toutes les embrasures au niveau de la chemise des tours hormis, celle parfaitement visible de la tour du Pied-de-Biche. Les courtines et tours sont maçonnées en pierre de taille. Seule la tour Notre-Dame est coiffée d'un toit semi-conique, les autres couvertes d'un terrasse à murs crénelés.

Au nord, l'entrée principale comporte une porte et deux passages piéton et charretier insérés dans un pavillon rectangulaire. Un corps de garde, voûté et avec cheminée complète l'espace du rez-de-chaussée. Côté cour, l'étage est en brique. Ce pavillon est adossé à la tour Notre-Dame, haute de 22 m et munie de murs épais de 6 m. Elle a trois étages voûtés, dotés de cheminées et éclairés par des baies au niveau de sa gorge. L'accès à la tour du Pied-de-Biche s'effectue par un couloir voûté menant à un étage également voûté. La tour Beauregard, transformée en bastion, dispose d'une vaste salle voûtée à deux embrasures orientées vers la Saône. A l'angle nord-ouest, deux tours complètent le système défensif du château. La tour basse des Moulins, demi-circulaire, à soubassement voûtée et au rez-de-chaussée percé d'embrasures, a conservé son revêtement en bossage. La tour haute des Moulins dispose d'un étage voûté. Une porte dite de secours s'ouvre en direction de la courtine casematée.

La cour du château comprend plusieurs bâtiments en mauvais état, à commencer par la caserne dite Vauban, qui se compose d'un corps central à six travées flanqué de deux pavillons saillants à ses extrémités. La caserne s'élève sur un étage carré et un étage de comble à brisis recouvert de tuiles. Une ancienne salle de garde abrite une cheminée à décor sculpté à l'effigie du roi François 1er. D'autres décors d'architecture sont également visibles sur la façade antérieure du bâtiment parallèle à la courtine ouest.

Eléments descriptifs

Murs : calcaire, calcaire, brique, grès, moellon, pierre de taille, enduit partiel

Toit : tuile

Plan : système bastionné

Etages : sous-sol, 1 étage carré, 2 étages carrés, étage de comble

Élévation : élévation ordonnancée

Type(s) de couverture : toit à longs pans pignon couvert; toit conique ; toit à longs pans brisés

Escaliers : escalier intérieur, escalier tournant, escalier de distribution extérieur, escalier dans-oeuvre, escalier droit, escalier dans-oeuvre, escalier en équerre

Sources documentaires

Documents d'archives

- **Service Historique de la Défense, Vincennes : 1 VH 153-162. Projets des travaux à effectuer aux fortifications et aux bâtiments militaires de la place. Mémoire, états, correspondance, cartes, plans. 1673-1874.**

Service Historique de la Défense, Vincennes : 1 VH 153-162. Projets des travaux à effectuer aux fortifications et aux bâtiments militaires de la place. Mémoire, états, correspondance, cartes, plans. 1673-1874.- 1 VH 153 : 1673-1781- 1 VH 154 : 1782-1818- 1 VH 155 : 1819-1823- 1 VH 156 : 1824-1826- 1 VH 157 : 1827-1829- 1 VH 158 : 1830-1834- 1 VH 159 : 1835-1842- 1 VH 160 : 1843-1846- 1 VH 161 : 1847-1852- 1 VH 162 : 1853-1874

Lieu de conservation : Ministère de la Défense, Service historique de la Défense, Vincennes- Cote du document : 1 VH 153-162

Documents figurés

- **Eslevation dune façade du chasteau d'Auxone dans laquelle est représentée la ruynes de la tour du moulin. 1669.**
Eslevation dune façade du chasteau d'Auxone dans laquelle est représentée la ruynes de la tour du moulin. Dessin (plume, lavis), par Louis Nicolas de Clerville. 1669.
Lieu de conservation : Bibliothèque nationale, Paris
- **Plan en grand du chasteau d'Auxonne en 1688.**
Plan en grand du chasteau d'Auxonne en 1688. Dessin (plume, lavis), s.n. 1688. Echelle graphique de 30 toises.
Lieu de conservation : Ministère de la Défense, Service historique de la Défense, Vincennes- Cote du document : 1 VH 153
- **Plan du chateau d'auxonne. Pour servir aux projets de 1763.**
Plan du chateau d'auxonne. Pour servir aux projets de 1763. Dessin (plume, lavis), par Joblot. 1763. Echelle graphique de 15 toises.
Lieu de conservation : Ministère de la Défense, Service historique de la Défense, Vincennes- Cote du document : 1 VH 153
- **Plan d'Auxonne. 1814**
Plan d'Auxonne. Plan parcellaire (toile, bois) par Du Borgia, Pierre (copie exécutée par les Autrichiens lors du siège d'Auxonne en 1815. Le plan original date du 12 juin 1810). 1814. 215 x 137 cm.

Lieu de conservation : Musée Bonaparte, Auxonne

• **10. - Auxonne. - Caserne du Château. S.d. [1er quart 20e siècle].**

10. - Auxonne. - Caserne du Château. Carte postale, s.n. S.d. [1er quart 20e siècle]. L. V. édit.

Lieu de conservation : Archives municipales, Auxonne

Bibliographie

• **Cinq cents de Colbert. Rapports, dépêches, cartes et plans, en originaux et copies, du chevalier Louis-Nicolas de Clerville. 1664, 1669-1671.**

Cinq cents de Colbert 122-125 (cote). Rapports, dépêches, cartes et plans, en originaux et copies, du chevalier Louis-Nicolas de Clerville, ingénieur militaire chargé d'inspecter les frontières de terre et de mer. 1664, 1669-1671.

Lieu de conservation : Bibliothèque nationale, Paris

• **Camp, Pierre. Guide illustré d'Auxonne. 1969.**

Camp, Pierre. Guide illustré d'Auxonne. Dole : Imprimerie Chazelle, 1969.

• **Faucherre, Nicolas. Les citadelles du roi de France sous Charles VII et Louis XI. 2019.**

Faucherre, Nicolas. Les citadelles du roi de France sous Charles VII et Louis XI. Centre de Castellologie. 2019.

• **Spéranza, Martine. Le château d'Auxonne. 1985.**

Spéranza, Martine. Le château d'Auxonne. 15 février 1985.

• **Speranza, Martine. Les fortifications d'Auxonne et Vauban. 2008**

Speranza, Martine. Les fortifications d'Auxonne et Vauban. Dans : Mémoires de la Société d'Émulation du Doubs. Histoire et Patrimoine comtois n° 50, 2008, p. 111-131.

Informations complémentaires

Observations :

Des trois châteaux construits par Louis XI lors du rattachement du duché au royaume, seul celui d'Auxonne est encore en place, ceux de Dijon et Beaune étant (partiellement) détruits.

Protection

inscrit MH partiellement : 1926/07/05

Tours, courtines, bâtiment de la porterie : inscription par arrêté du 5 juillet 1926.

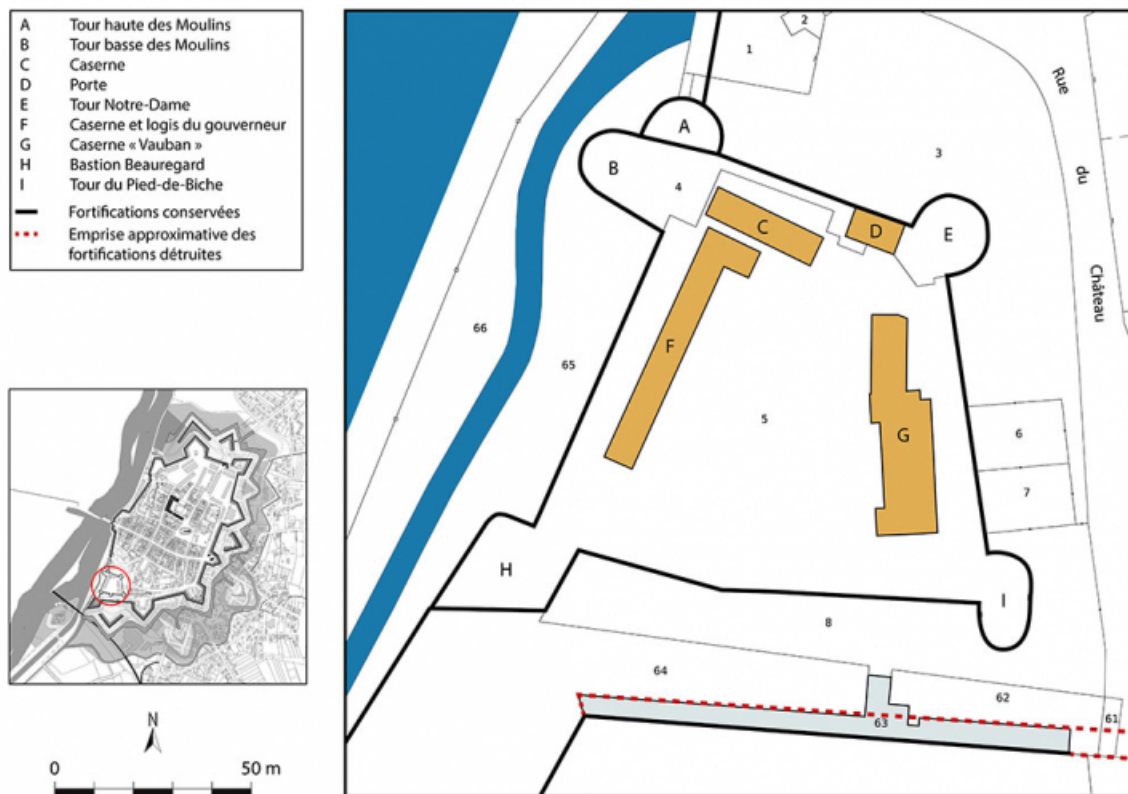
Thématiques : fortifications royales et nationales en Bourgogne-Franche-Comté

Aire d'étude et canton : Bourgogne-Franche-Comté

Dénomination : château fort

Parties constituantes non étudiées : caserne, poterne, logement, tour, bastion

© Région Bourgogne-Franche-Comté, Inventaire du patrimoine



Plan-masse et de situation. Extrait du plan cadastral, 2023, 1/1 000.

21, Auxonne, 1 rue du Château

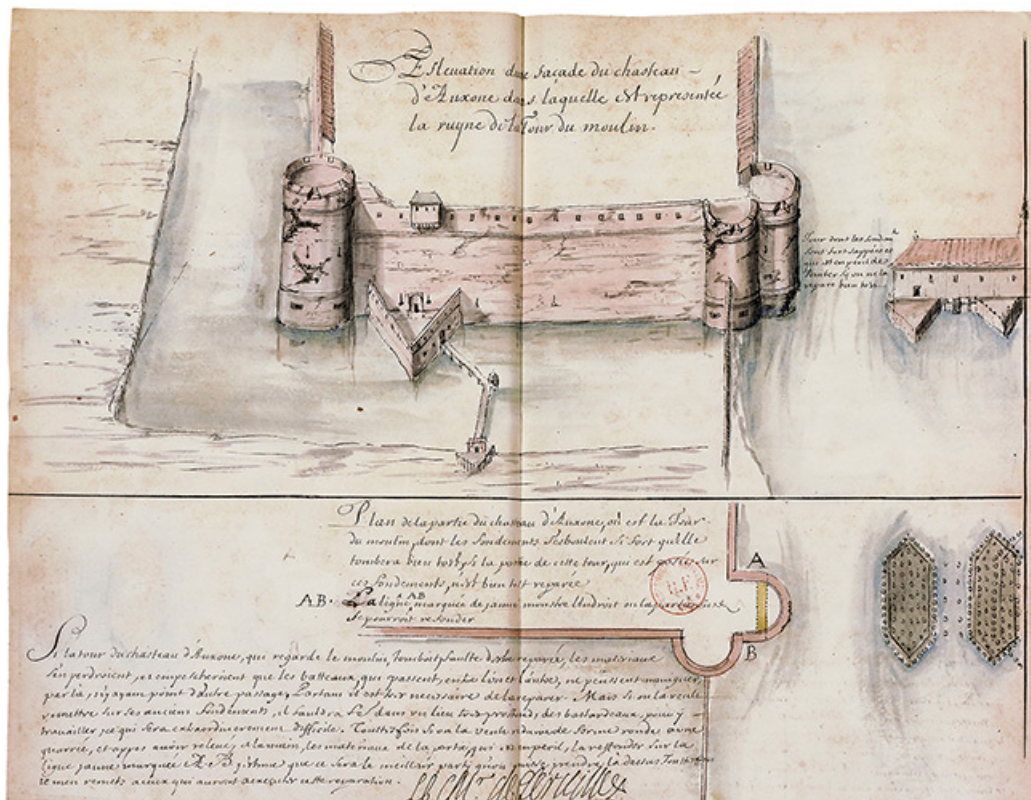
N° de l'illustration : 20232100165NUDA

Date : 2023

Auteur : Aline Thomas

Reproduction soumise à autorisation du titulaire des droits d'exploitation

© Région Bourgogne-Franche-Comté, Inventaire du patrimoine



Eslevation dune façade du chasteau d'Auxonne dans laquelle est representée la ruyne de la tour du moulin. 1669.
21, Auxonne, 1 rue du Château

Source :

Eslevation dune façade du chasteau d'Auxonne dans laquelle est representée la ruyne de la tour du moulin Dessin (plume, lavis), par Louis Nicolas de Clerville. 1669.

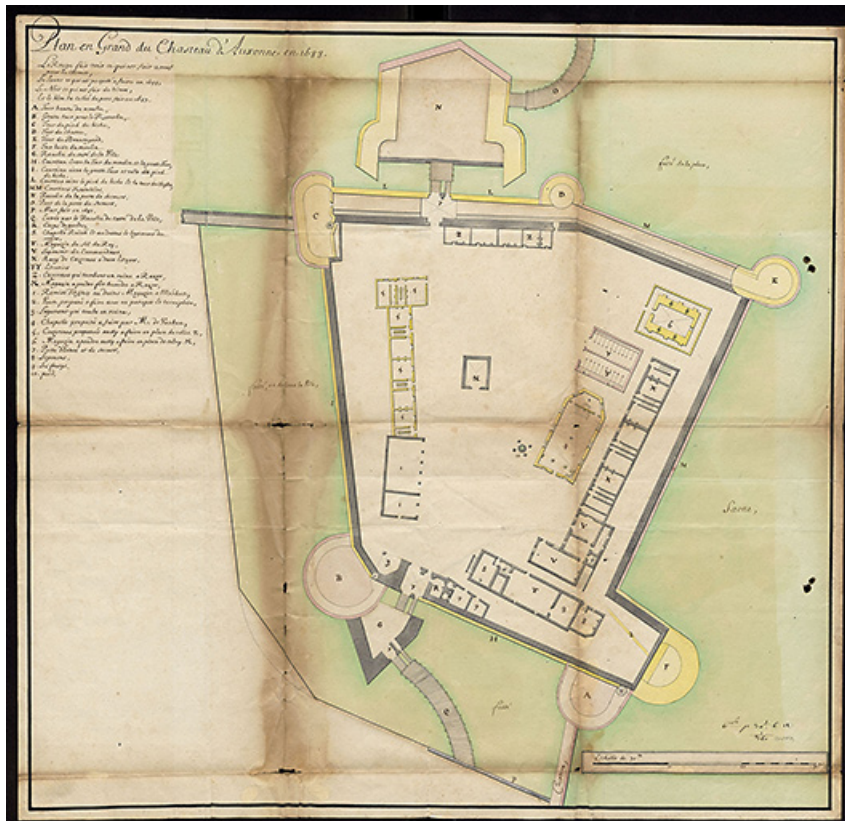
Lieu de conservation : Bibliothèque nationale, Paris

N° de l'illustration : 20232100116NUC4A

Date : 2023

Reproduction soumise à autorisation du titulaire des droits d'exploitation

© Bibliothèque nationale de France



Plan en grand du chateau d'Auxonne en 1688.

21, Auxonne, 1 rue du Château

Source :

Plan en grand du chateau d'Auxonne en 1688 Dessin (plume, lavis), s.n. 1688. Echelle graphique de 30 toises.

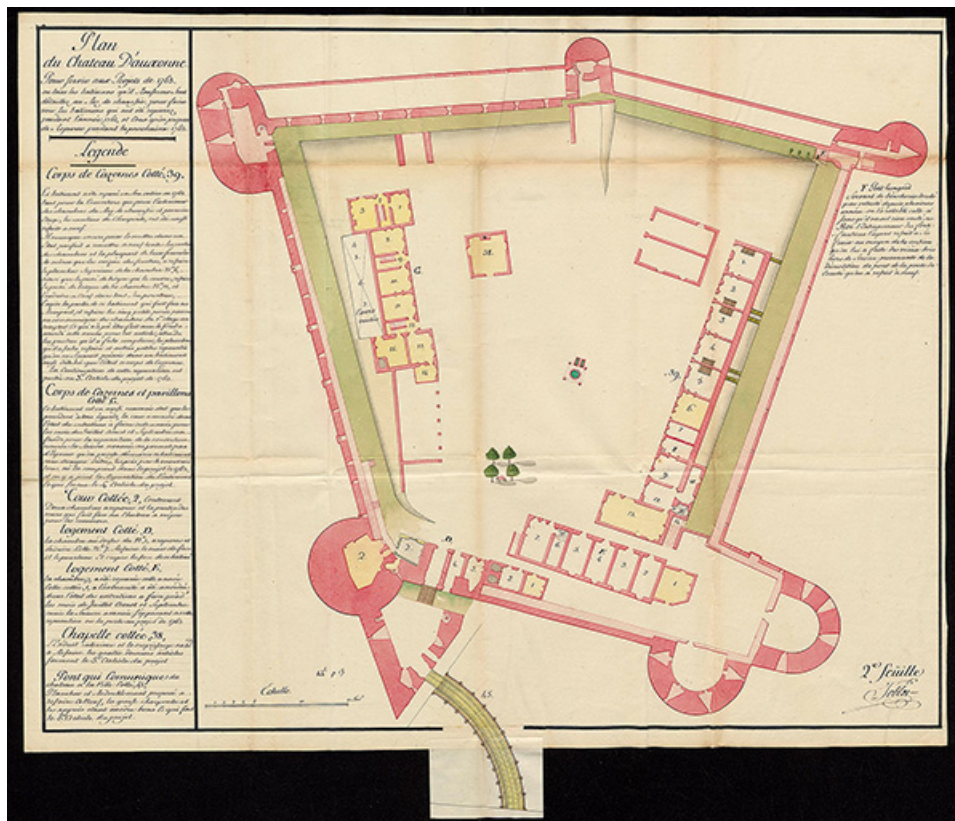
Lieu de conservation : Ministère de la Défense, Service historique de la Défense, Vincennes - Cote du document : 1 VH 153

N° de l'illustration : 20242100003NUC4A

Date : 2024

Reproduction soumise à autorisation du titulaire des droits d'exploitation

© Service historique de la Défense



Plan du château d'auxonne. Pour servir aux projets de 1763.

21, Auxonne, 1 rue du Château

Source :

Plan du château d'auxonne. Pour servir aux projets de 1763 Dessin (plume, lavis), par Joblot. 1763. Echelle graphique de 15 toises.

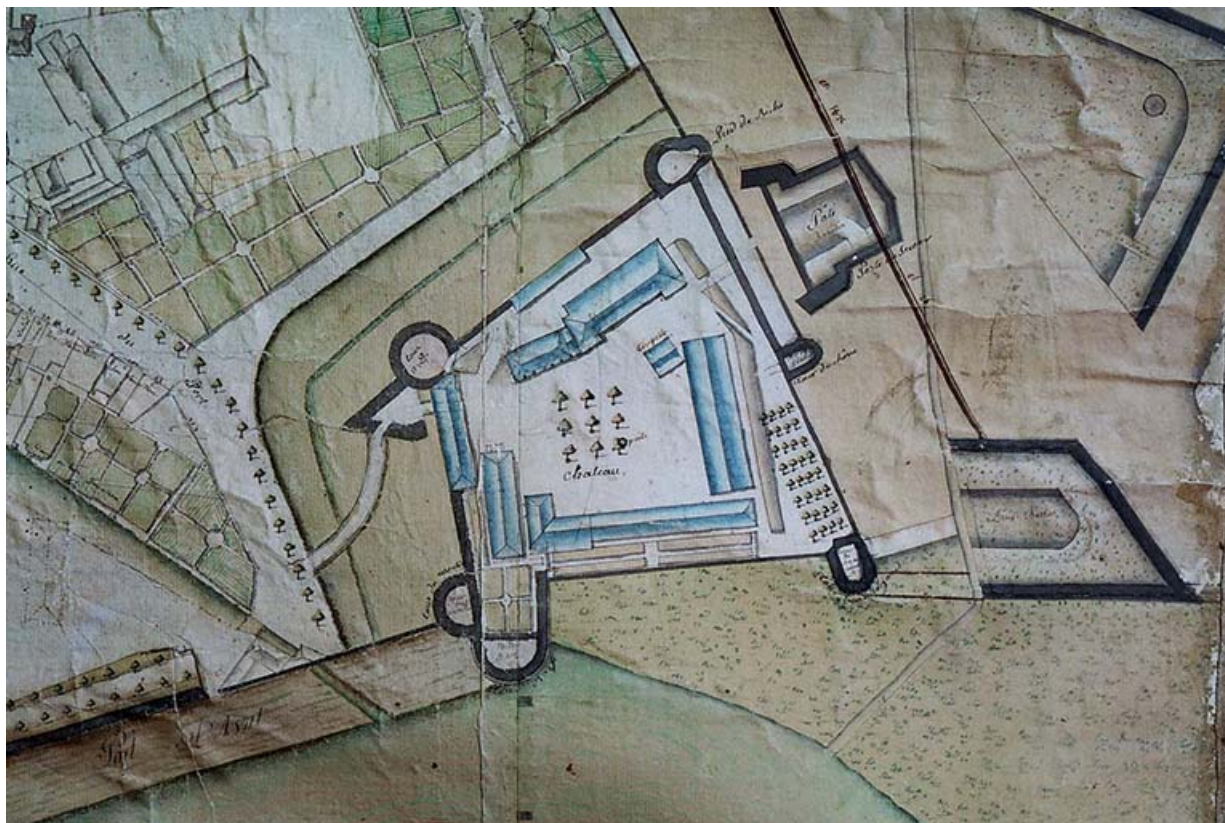
Lieu de conservation : Ministère de la Défense, Service historique de la Défense, Vincennes - Cote du document : 1 VH 153

N° de l'illustration : 20232100128NUC4A

Date : 2023

Reproduction soumise à autorisation du titulaire des droits d'exploitation

© Service historique de la Défense



Plan d'Auxonne. (copie exécutée par les Autrichiens lors du siège d'Auxonne en 1815. Le plan original de Pierre Du Borgia date du 12 juin 1810). 1814.

21, Auxonne, 1 rue du Château

Source :

Plan d'Auxonne. Plan parcellaire (toile, bois) par Du Borgia, Pierre (copie exécutée par les Autrichiens lors du siège d'Auxonne en 1815. Le plan original date du 12 juin 1810). 1814. 215 x 137 cm.

Lieu de conservation : Musée Bonaparte, Auxonne

N° de l'illustration : 20232100080NUC1A

Date : 2023

Auteur : Bruno François

Reproduction soumise à autorisation du titulaire des droits d'exploitation

© Musée Bonaparte, Auxonne



10. - Auxonne. - Caserne du Château. S.d [1er quart 20e siècle].

21, Auxonne, 1 rue du Château

Source :

10. - Auxonne. - Caserne du Château Carte postale, s.n. S.d. [1er quart 20e siècle]. L. V. édit.

Lieu de conservation : Archives municipales, Auxonne

N° de l'illustration : 20232100047NUC4A

Date : 2023

Reproduction soumise à autorisation du titulaire des droits d'exploitation

© Archives municipales, Auxonne



Vue aérienne du front nord du château. De gauche à droite : la tour Notre-Dame, l'entrée surmontée de son pavillon, la courtine et les tours haute et basse des Moulins.

21, Auxonne, 1 rue du Château

N° de l'illustration : 20232100438NUC2A

Date : 2023

Auteur : Sébastien Bardou

Reproduction soumise à autorisation du titulaire des droits d'exploitation

© Région Bourgogne-Franche-Comté, Inventaire du patrimoine



Vue aérienne du château.

21, Auxonne, 1 rue du Château

N° de l'illustration : 20232100439NUC2A

Date : 2023

Auteur : Sébastien Bardou

Reproduction soumise à autorisation du titulaire des droits d'exploitation

© Région Bourgogne-Franche-Comté, Inventaire du patrimoine



Le front ouest du château. Au premier plan, la tour Beauregard transformée en bastion au 19e siècle.
21, Auxonne, 1 rue du Château

N° de l'illustration : 20232100188NUC4A

Date : 2023

Auteur : Thierry Kuntz

Reproduction soumise à autorisation du titulaire des droits d'exploitation

© Région Bourgogne-Franche-Comté, Inventaire du patrimoine



Vue depuis le terre-plein de la tour basse des Moulins.

21, Auxonne, 1 rue du Château

N° de l'illustration : 20232100191NUC4A

Date : 2023

Auteur : Thierry Kuntz

Reproduction soumise à autorisation du titulaire des droits d'exploitation

© Région Bourgogne-Franche-Comté, Inventaire du patrimoine



La tour basse des Moulins.

21, Auxonne, 1 rue du Château

N° de l'illustration : 20232100175NUC4A

Date : 2023

Auteur : Thierry Kuntz

Reproduction soumise à autorisation du titulaire des droits d'exploitation

© Région Bourgogne-Franche-Comté, Inventaire du patrimoine



La tour basse des Moulins, vue de profil.

21, Auxonne, 1 rue du Château

N° de l'illustration : 20232100176NUC4A

Date : 2023

Auteur : Thierry Kuntz

Reproduction soumise à autorisation du titulaire des droits d'exploitation

© Région Bourgogne-Franche-Comté, Inventaire du patrimoine



Détail d'une embrasure de la tour basse des Moulins.

21, Auxonne, 1 rue du Château

N° de l'illustration : 20232100178NUC4A

Date : 2023

Auteur : Thierry Kuntz

Reproduction soumise à autorisation du titulaire des droits d'exploitation

© Région Bourgogne-Franche-Comté, Inventaire du patrimoine



Les tours haute et basse des Moulins depuis les quais de Saône.

21, Auxonne, 1 rue du Château

N° de l'illustration : 20242100099NUC4A

Date : 2024

Auteur : Thierry Kuntz

Reproduction soumise à autorisation du titulaire des droits d'exploitation

© Région Bourgogne-Franche-Comté, Inventaire du patrimoine



La tour du Pied-de-Biche.

21, Auxonne, 1 rue du Château

N° de l'illustration : 20232100525NUC4A

Date : 2023

Auteur : Thierry Kuntz

Reproduction soumise à autorisation du titulaire des droits d'exploitation

© Région Bourgogne-Franche-Comté, Inventaire du patrimoine



Porte de secours et la courtine sud du château.

21, Auxonne, 1 rue du Château

N° de l'illustration : 20232100460NUC4A

Date : 2023

Auteur : Thierry Kuntz

Reproduction soumise à autorisation du titulaire des droits d'exploitation

© Région Bourgogne-Franche-Comté, Inventaire du patrimoine



Entrée principale du château : vue d'ensemble.

21, Auxonne, 1 rue du Château

N° de l'illustration : 20232100485NUC4A

Date : 2023

Auteur : Thierry Kuntz

Reproduction soumise à autorisation du titulaire des droits d'exploitation

© Région Bourgogne-Franche-Comté, Inventaire du patrimoine



La porte et son pavillon.

21, Auxonne, 1 rue du Château

N° de l'illustration : 20232100486NUC4A

Date : 2023

Auteur : Thierry Kuntz

Reproduction soumise à autorisation du titulaire des droits d'exploitation

© Région Bourgogne-Franche-Comté, Inventaire du patrimoine



Porte côté ville : détail du blason et des rainures des flèches du pont-levis.
21, Auxonne, 1 rue du Château

N° de l'illustration : 20242100155NUC4A

Date : 2024

Auteur : Thierry Kuntz

Reproduction soumise à autorisation du titulaire des droits d'exploitation

© Région Bourgogne-Franche-Comté, Inventaire du patrimoine



Le pavillon de la porte depuis la cour du château.

21, Auxonne, 1 rue du Château

N° de l'illustration : 20232100491NUC4A

Date : 2023

Auteur : Thierry Kuntz

Reproduction soumise à autorisation du titulaire des droits d'exploitation

© Région Bourgogne-Franche-Comté, Inventaire du patrimoine



Le pavillon d'entrée et la gorge de la tour Notre-Dame depuis la cour du château.
21, Auxonne, 1 rue du Château

N° de l'illustration : 20232100492NUC4A

Date : 2023

Auteur : Thierry Kuntz

Reproduction soumise à autorisation du titulaire des droits d'exploitation

© Région Bourgogne-Franche-Comté, Inventaire du patrimoine



Date de la restauration de la porte (passage charretier côté cour).

21, Auxonne, 1 rue du Château

N° de l'illustration : 20242100184NUC4A

Date : 2024

Auteur : Thierry Kuntz

Reproduction soumise à autorisation du titulaire des droits d'exploitation

© Région Bourgogne-Franche-Comté, Inventaire du patrimoine



Pavillon d'entrée : passage piéton.

21, Auxonne, 1 rue du Château

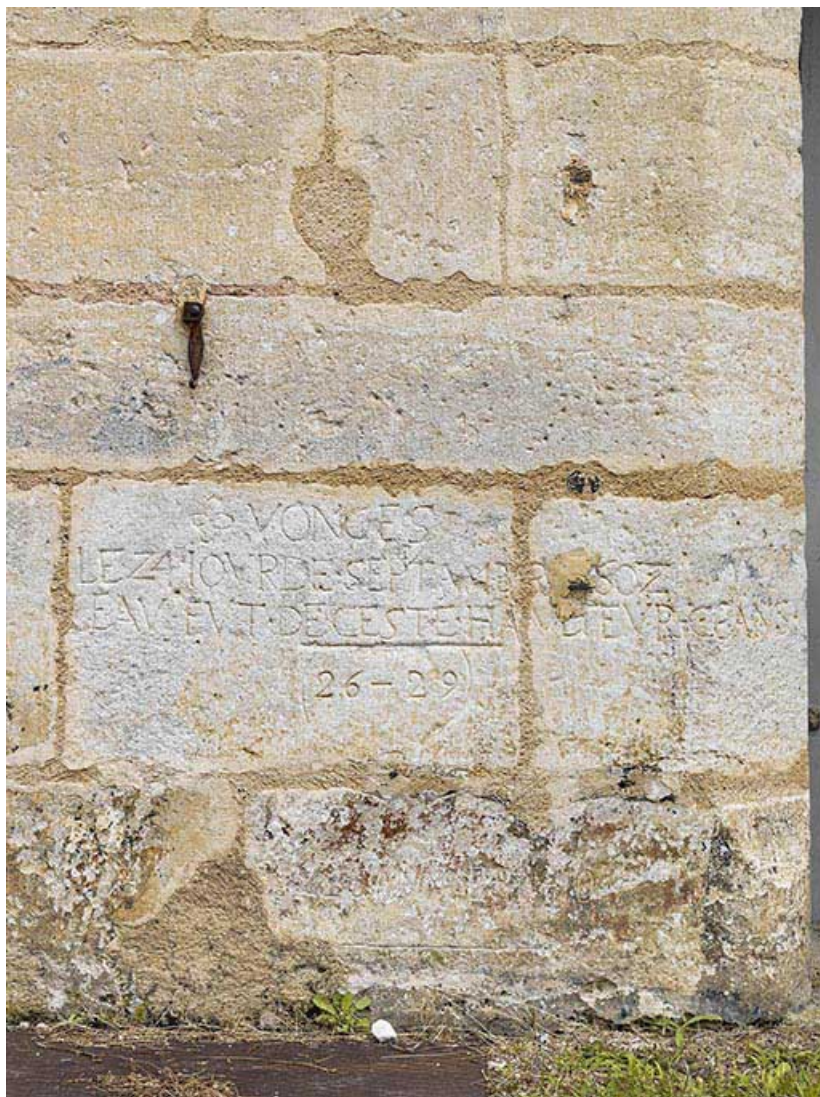
N° de l'illustration : 20242100243NUC4A

Date : 2024

Auteur : Thierry Kuntz

Reproduction soumise à autorisation du titulaire des droits d'exploitation

© Région Bourgogne-Franche-Comté, Inventaire du patrimoine



Pavillon d'entrée : Inscriptions.

21, Auxonne, 1 rue du Château

N° de l'illustration : 20232100463NUC4A

Date : 2023

Auteur : Thierry Kuntz

Reproduction soumise à autorisation du titulaire des droits d'exploitation

© Région Bourgogne-Franche-Comté, Inventaire du patrimoine



Pavillon d'entrée : entrée du corps de garde.

21, Auxonne, 1 rue du Château

N° de l'illustration : 20242100245NUC4A

Date : 2024

Auteur : Thierry Kuntz

Reproduction soumise à autorisation du titulaire des droits d'exploitation

© Région Bourgogne-Franche-Comté, Inventaire du patrimoine



Pavillon d'entrée et son corps de garde : vue d'ensemble.

21, Auxonne, 1 rue du Château

N° de l'illustration : 20242100240NUC4A

Date : 2024

Auteur : Thierry Kuntz

Reproduction soumise à autorisation du titulaire des droits d'exploitation

© Région Bourgogne-Franche-Comté, Inventaire du patrimoine



Pavillon d'entrée : la cheminée du corps de garde.

21, Auxonne, 1 rue du Château

N° de l'illustration : 20242100241NUC4A

Date : 2024

Auteur : Thierry Kuntz

Reproduction soumise à autorisation du titulaire des droits d'exploitation

© Région Bourgogne-Franche-Comté, Inventaire du patrimoine



Pavillon d'entrée : inscriptions sur le manteau de la cheminée.

21, Auxonne, 1 rue du Château

N° de l'illustration : 20242100270NUC4A

Date : 2024

Auteur : Thierry Kuntz

Reproduction soumise à autorisation du titulaire des droits d'exploitation

© Région Bourgogne-Franche-Comté, Inventaire du patrimoine



Pavillon d'entrée : corbeau situé au-dessus de la cheminée.

21, Auxonne, 1 rue du Château

N° de l'illustration : 20242100268NUC4A

Date : 2024

Auteur : Thierry Kuntz

Reproduction soumise à autorisation du titulaire des droits d'exploitation

© Région Bourgogne-Franche-Comté, Inventaire du patrimoine



Pavillon d'entrée : poste de garde et de tir du corps de garde.

21, Auxonne, 1 rue du Château

N° de l'illustration : 20242100242NUC4A

Date : 2024

Auteur : Thierry Kuntz

Reproduction soumise à autorisation du titulaire des droits d'exploitation

© Région Bourgogne-Franche-Comté, Inventaire du patrimoine



Cour du château.

21, Auxonne, 1 rue du Château

N° de l'illustration : 20232100487NUC4A

Date : 2023

Auteur : Thierry Kuntz

Reproduction soumise à autorisation du titulaire des droits d'exploitation

© Région Bourgogne-Franche-Comté, Inventaire du patrimoine



Caserne et logement du gouverneur.
21, Auxonne

N° de l'illustration : 20232100489NUC4A

Date : 2023

Auteur : Thierry Kuntz

Reproduction soumise à autorisation du titulaire des droits d'exploitation

© Région Bourgogne-Franche-Comté, Inventaire du patrimoine



La cour du château et la caserne Vauban à droite.

21, Auxonne, 1 rue du Château

N° de l'illustration : 20232100490NUC4A

Date : 2023

Auteur : Thierry Kuntz

Reproduction soumise à autorisation du titulaire des droits d'exploitation

© Région Bourgogne-Franche-Comté, Inventaire du patrimoine



Caserne Vauban.

21, Auxonne, 1 rue du Château

N° de l'illustration : 20232100462NUC4A

Date : 2023

Auteur : Thierry Kuntz

Reproduction soumise à autorisation du titulaire des droits d'exploitation

© Région Bourgogne-Franche-Comté, Inventaire du patrimoine



Caserne Vauban : cage d'escalier au rez-de-chaussée.

21, Auxonne, 1 rue du Château

N° de l'illustration : 20242100237NUC4A

Date : 2024

Auteur : Thierry Kuntz

Reproduction soumise à autorisation du titulaire des droits d'exploitation

© Région Bourgogne-Franche-Comté, Inventaire du patrimoine



Caserne Vauban : cage d'escalier au 1er étage.

21, Auxonne, 1 rue du Château

N° de l'illustration : 20242100239NUC4A

Date : 2024

Auteur : Thierry Kuntz

Reproduction soumise à autorisation du titulaire des droits d'exploitation

© Région Bourgogne-Franche-Comté, Inventaire du patrimoine



Murs à l'angle du logis du gouverneur et des casernes ouest.

21, Auxonne, 1 rue du Château

N° de l'illustration : 20242100230NUC4A

Date : 2024

Auteur : Thierry Kuntz

Reproduction soumise à autorisation du titulaire des droits d'exploitation

© Région Bourgogne-Franche-Comté, Inventaire du patrimoine



Logis du gouverneur : fenêtre à meneau.

21, Auxonne, 1 rue du Château

N° de l'illustration : 20242100232NUC4A

Date : 2024

Auteur : Thierry Kuntz

Reproduction soumise à autorisation du titulaire des droits d'exploitation

© Région Bourgogne-Franche-Comté, Inventaire du patrimoine



Caserne ouest : blason porté par des anges ?

21, Auxonne, 1 rue du Château

N° de l'illustration : 20242100233NUC4A

Date : 2024

Auteur : Thierry Kuntz

Reproduction soumise à autorisation du titulaire des droits d'exploitation

© Région Bourgogne-Franche-Comté, Inventaire du patrimoine



La galerie voûtée reliant la tour basse des Moulins au bastion de la tour Beauegard.

21, Auxonne, 1 rue du Château

N° de l'illustration : 20242100235NUC4A

Date : 2024

Auteur : Thierry Kuntz

Reproduction soumise à autorisation du titulaire des droits d'exploitation

© Région Bourgogne-Franche-Comté, Inventaire du patrimoine



Tour Notre-Dame : porte d'accès au premier niveau.

21, Auxonne, 1 rue du Château

N° de l'illustration : 20242100246NUC4A

Date : 2024

Auteur : Thierry Kuntz

Reproduction soumise à autorisation du titulaire des droits d'exploitation

© Région Bourgogne-Franche-Comté, Inventaire du patrimoine



Tour Notre-Dame : cheminée avec plaque datée (1621).

21, Auxonne, 1 rue du Château

N° de l'illustration : 20242100247NUC4A

Date : 2024

Auteur : Thierry Kuntz

Reproduction soumise à autorisation du titulaire des droits d'exploitation

© Région Bourgogne-Franche-Comté, Inventaire du patrimoine



Tour Notre-Dame : détail de la plaque. Le lion peut être associé à celui figurant sur le blason des ducs Philippe le Bon et Charles le Téméraire.

21, Auxonne, 1 rue du Château

N° de l'illustration : 20242100258NUC4A

Date : 2024

Auteur : Thierry Kuntz

Reproduction soumise à autorisation du titulaire des droits d'exploitation

© Région Bourgogne-Franche-Comté, Inventaire du patrimoine



Tour Notre-Dame : ouverture obstruée.

21, Auxonne, 1 rue du Château

N° de l'illustration : 20242100248NUC4A

Date : 2024

Auteur : Thierry Kuntz

Reproduction soumise à autorisation du titulaire des droits d'exploitation

© Région Bourgogne-Franche-Comté, Inventaire du patrimoine



Entrée de la tour Beauregard transformée en bastion.

21, Auxonne, 1 rue du Château

N° de l'illustration : 20232100493NUC4A

Date : 2023

Auteur : Thierry Kuntz

Reproduction soumise à autorisation du titulaire des droits d'exploitation

© Région Bourgogne-Franche-Comté, Inventaire du patrimoine



Tour Beauregard : passage voûté.

21, Auxonne, 1 rue du Château

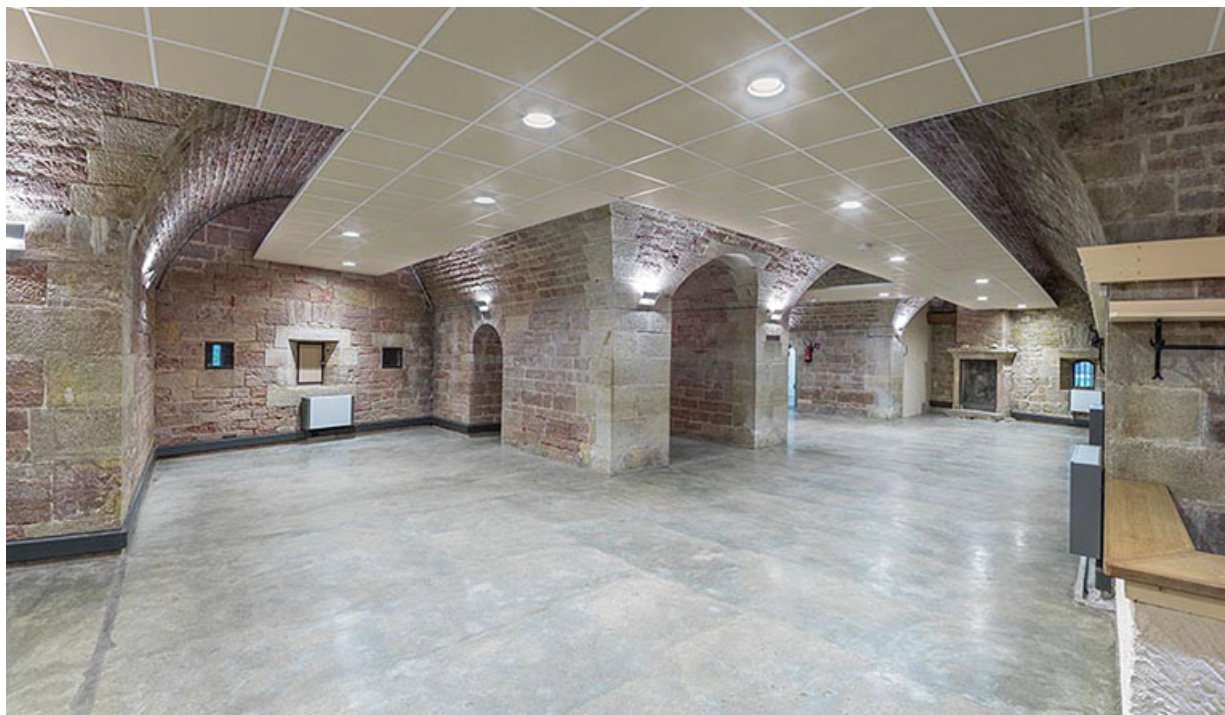
N° de l'illustration : 20242100266NUC4A

Date : 2024

Auteur : Thierry Kuntz

Reproduction soumise à autorisation du titulaire des droits d'exploitation

© Région Bourgogne-Franche-Comté, Inventaire du patrimoine



Tour Beauregard : vue d'ensemble de la salle au rez-de-chaussée.

21, Auxonne, 1 rue du Château

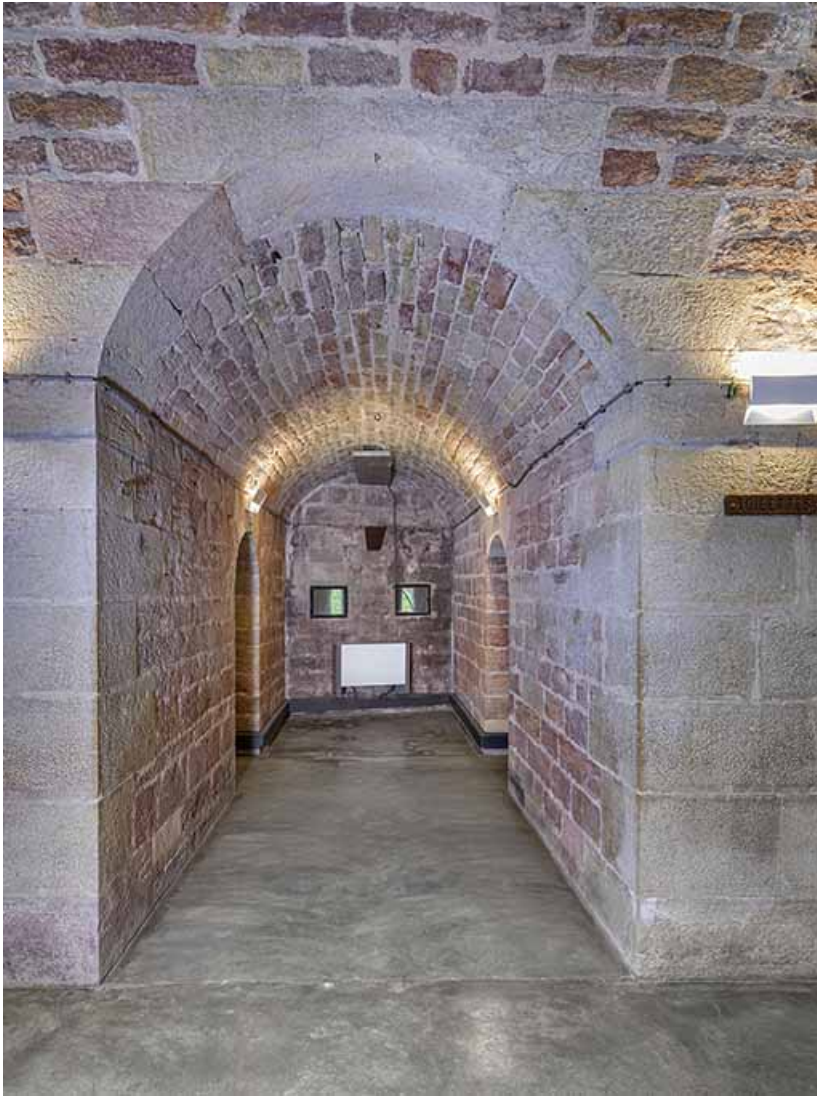
N° de l'illustration : 20242100263NUC4A

Date : 2024

Auteur : Thierry Kuntz

Reproduction soumise à autorisation du titulaire des droits d'exploitation

© Région Bourgogne-Franche-Comté, Inventaire du patrimoine



Tour Beauregard : galerie voûtée et embrasures, rez-de-chaussée.
21, Auxonne, 1 rue du Château

N° de l'illustration : 20242100264NUC4A

Date : 2024

Auteur : Thierry Kuntz

Reproduction soumise à autorisation du titulaire des droits d'exploitation

© Région Bourgogne-Franche-Comté, Inventaire du patrimoine



Tour Beauregard : cheminée, rez-de-chaussée.
21, Auxonne, 1 rue du Château

N° de l'illustration : 20242100265NUC4A

Date : 2024

Auteur : Thierry Kuntz

Reproduction soumise à autorisation du titulaire des droits d'exploitation

© Région Bourgogne-Franche-Comté, Inventaire du patrimoine