

PORT DE PLAISANCE DE PONTAILLER

Bourgogne-Franche-Comté, Côte-d'Or
Pontailler-sur-Saône

Dossier IA21005524 réalisé en 2016

Auteur(s) : Aurélie Lallement, Virginie
Malherbe



Historique

Un devis de 1835 décrit le projet de construction d'un port avec un bassin, en amont du pont de Pontailler, à l'emplacement d'un ancien bras de la Saône. Il semble que de ce projet, qui comprenait une dérivation, un bassin de port avec rampe à gradins et une grande levée perreyée, seul le pont de halage ait été réalisé. Ce dernier a d'ailleurs fait l'objet d'un projet de reconstruction en 1874. Les archives indiquent également que le perré qui longe le port de plaisance a été construit en 1859 par la ville.

L'actuel port de plaisance a été creusé en 1994, il est géré par la société Les Canalous.

Période(s) principale(s) : 4e quart 20e siècle

Description

Le port de plaisance est situé sur la rive droite de la Saône. On y accède par un chenal surmonté d'un pont rehaussé et permettant le passage du chemin de halage. Quatre pontons en bois permettent aux bateaux de plaisance de se garer (dont un qui longe le chenal d'accès), 35 places sont disponibles. Une capitainerie en béton et bardage métallique blanc et bleu surplombe le port, côté Saône. Sa forme pourrait évoquer celle d'un bateau. L'arrière du bâtiment permet l'accès aux bateaux. Une rampe de mise à l'eau se trouve juste à côté. Le port de plaisance propose aussi la location de bateaux.

Sources documentaires

Documents d'archives

- **Archives départementales de la Côte-d'Or : 12 S1 a 46. Pontailler-sur-Saône. 1819-1839.**
Archives départementales de la Côte-d'Or : 12 S1 a 46. Pontailler-sur-Saône. 1819-1839.
Lieu de conservation : Archives départementales de la Côte-d'Or, Dijon- Cote du document : 12 S1 a 46
- **Archives départementales de la Côte-d'Or : 12 S1 a 47. Pontailler-sur-Saône. 1845-1914.**
Archives départementales de la Côte-d'Or : 12 S1 a 47. Pontailler-sur-Saône. 1845-1914.
Lieu de conservation : Archives départementales de la Côte-d'Or, Dijon- Cote du document : 12 S1 a 47

Informations complémentaires

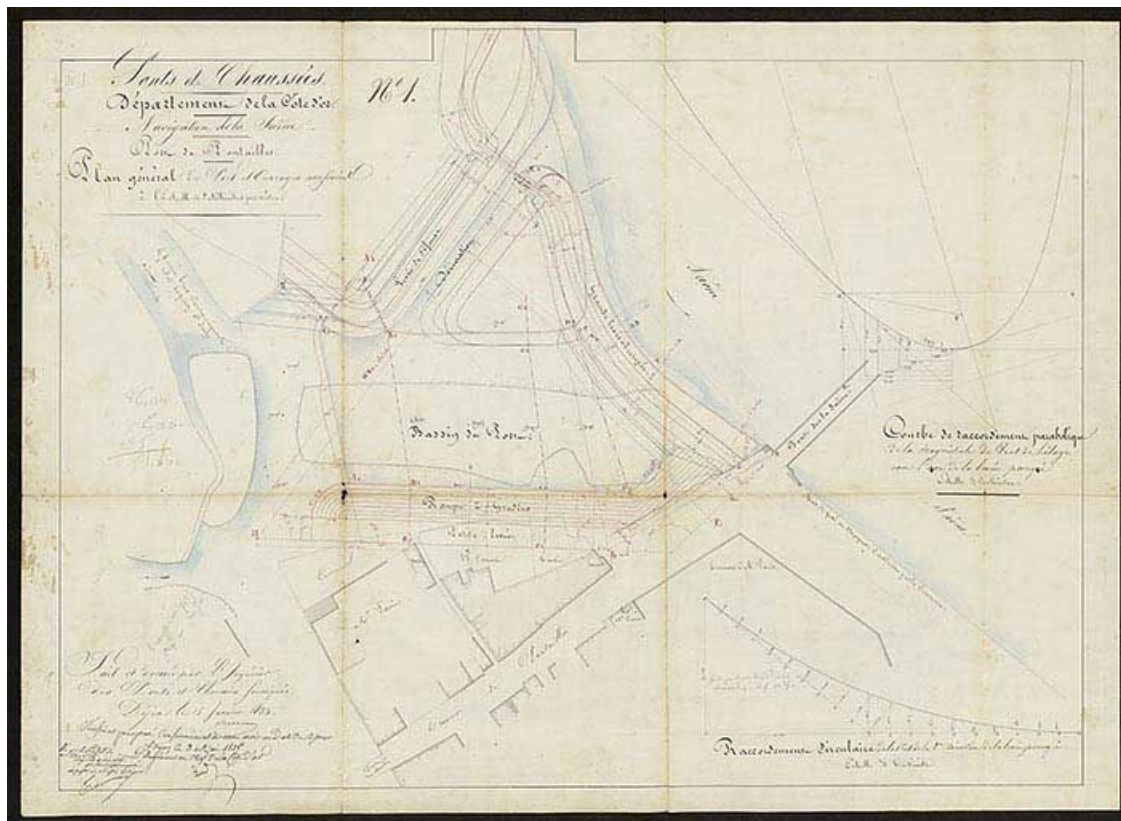
Thématiques : Saône navigable en Bourgogne-Franche-Comté (la)

Aire d'étude et canton : Bourgogne-Franche-Comté

Dénomination : port

Parties constituantes non étudiées : chenal, établissement portuaire, pont

© Région Bourgogne-Franche-Comté, Inventaire du patrimoine



Port de Pontailier. Plan général du Port et ouvrages accessoires. 1835.

21, Pontailier-sur-Saône

Source :

Port de Pontailier. Plan général du Port et ouvrages accessoires. 15 janvier 1835.

Lieu de conservation : Archives départementales de la Côte-d'Or, Dijon - Cote du document : 12 S1 a 46

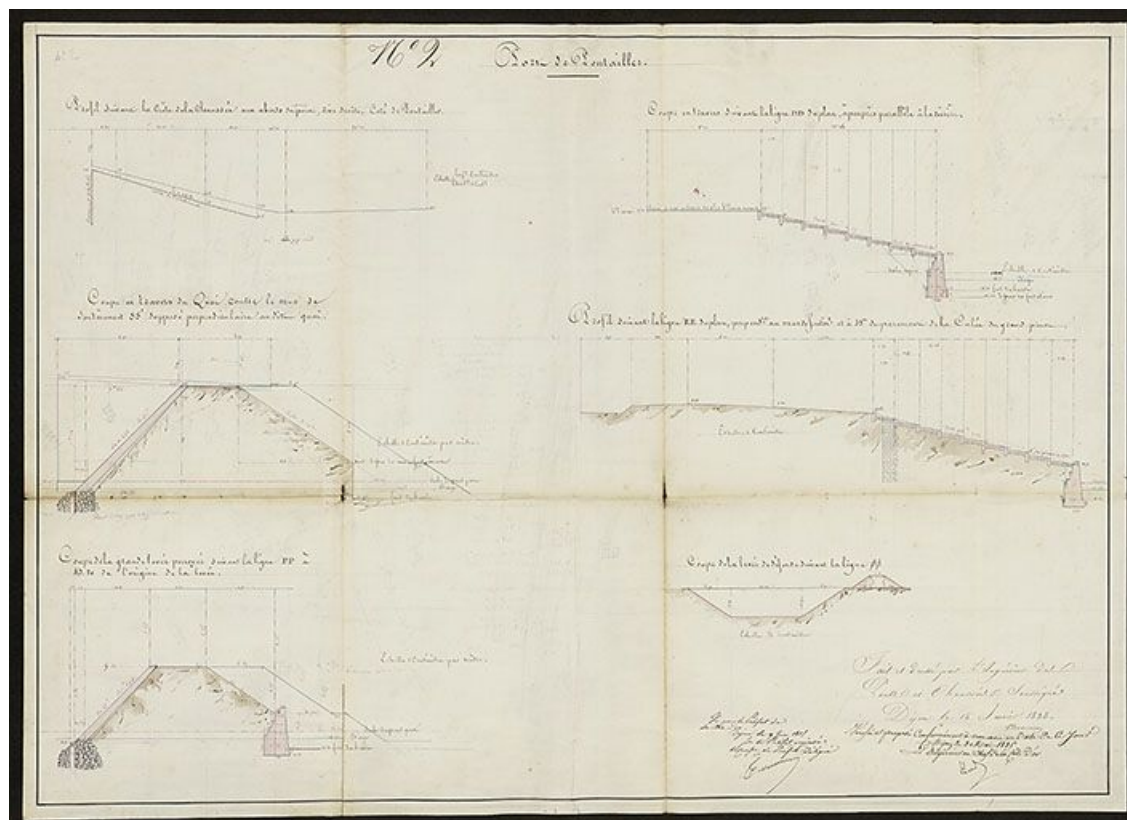
N° de l'illustration : 20202100116NUC4A

Date : 2020

Auteur : Petot Frédéric (reproduction)

Reproduction soumise à autorisation du titulaire des droits d'exploitation

© CD21/F.PETOT/2020



Port de Pontailleur. [Coupes et profils]. 1835.
21, Pontailleur-sur-Saône

Source :

Port de Pontailleur. [Coupes et profils] 15 janvier 1835.

Lieu de conservation : Archives départementales de la Côte-d'Or, Dijon - Cote du document : 12 S1 a 46

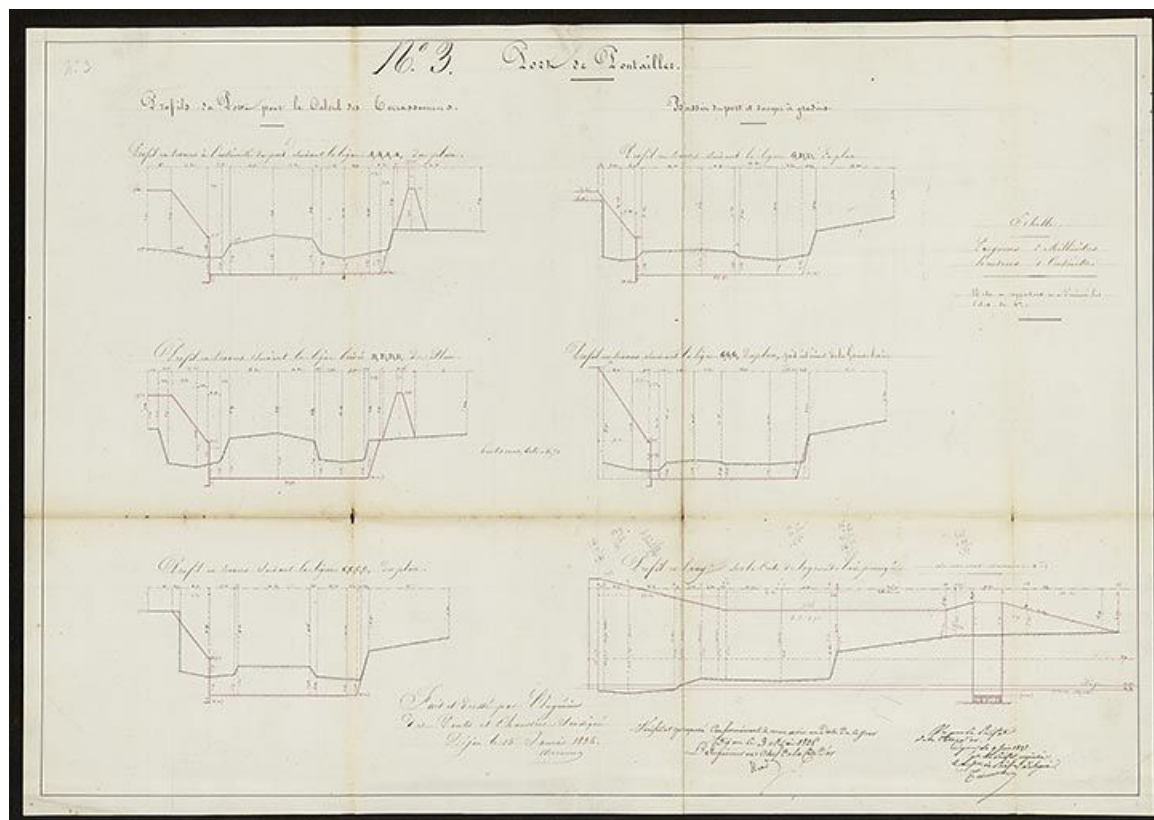
N° de l'illustration : 20202100119NUC4A

Date : 2020

Auteur : Petot Frédéric (reproduction)

Reproduction soumise à autorisation du titulaire des droits d'exploitation

© CD21/F.PETOT/2020



Port de Pontailier. [Profils du port pour le calcul des terrassements]. 1835

21, Pontailier-sur-Saône

Source :

Port de Pontailier. [Profils du port pour le calcul des terrassements]. 15 janvier 1835.

Lieu de conservation : Archives départementales de la Côte-d'Or, Dijon - Cote du document : 12 S1 a 46

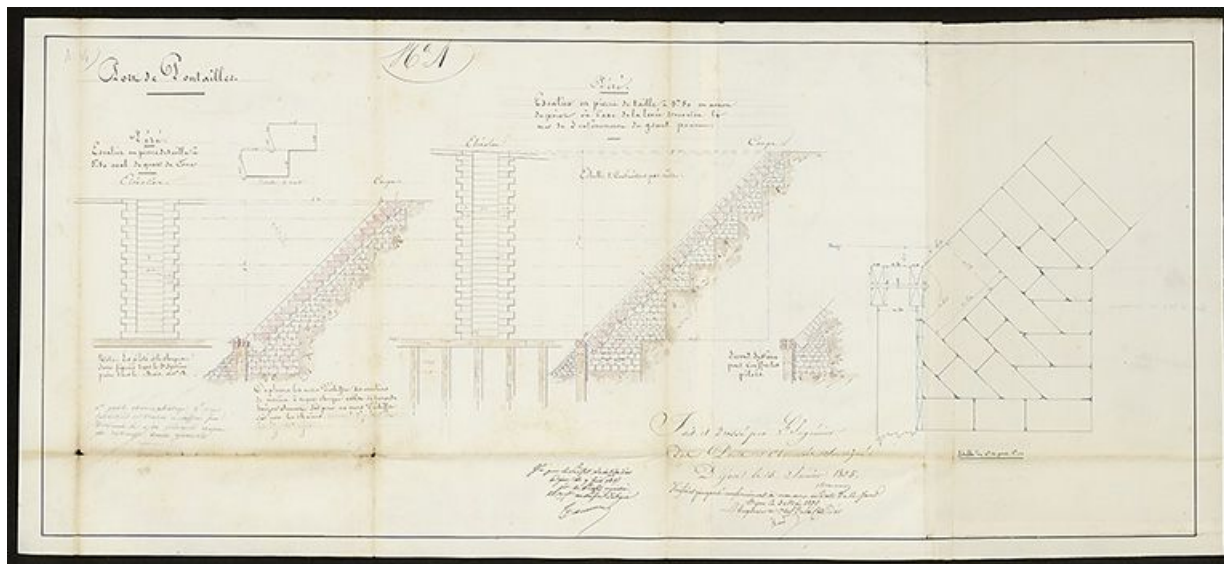
N° de l'illustration : 20202100118NUC4A

Date : 2020

Auteur : Petot Frédéric (reproduction)

Reproduction soumise à autorisation du titulaire des droits d'exploitation

© CD21/F.PETOT/2020



Port de Pontailier. [Escaliers. Coupes et élévations.]. 1835.

21, Pontailier-sur-Saône

Source :

Port de Pontailier. [Escaliers. Coupes et élévations]. 15 janvier 1835.

Lieu de conservation : Archives départementales de la Côte-d'Or, Dijon - Cote du document : 12 S1 a 46

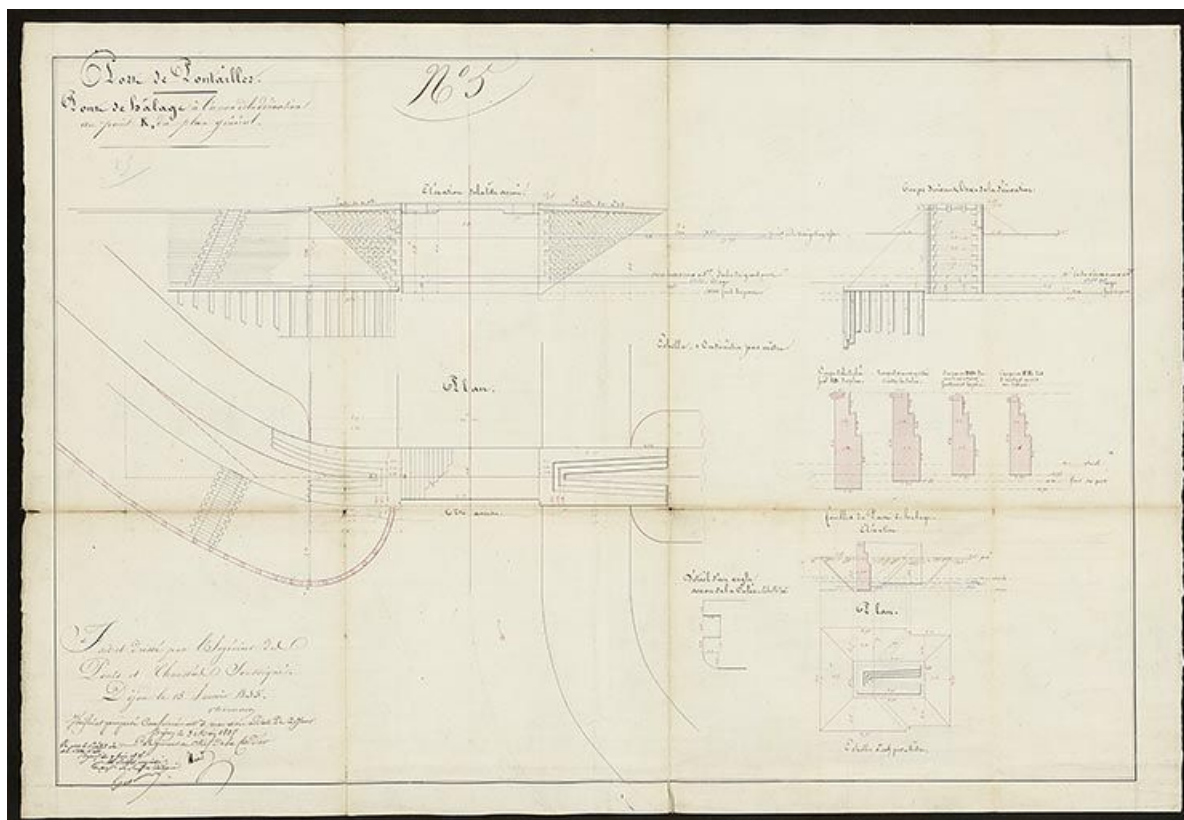
N° de l'illustration : 20202100117NUC4A

Date : 2020

Auteur : Petot Frédéric (reproduction)

Reproduction soumise à autorisation du titulaire des droits d'exploitation

© CD21/F.PETOT/2020



Port de Pontaller. Pont de halage à l'amont de la dérivation au point K du plan général. 1835.
21, Pontaller-sur-Saône

Source :

Port de Pontaller. Pont de halage à l'amont de la dérivation au point K du plan général. 15 janvier 1835.
Lieu de conservation : Archives départementales de la Côte-d'Or, Dijon - Cote du document : 12 S1 a 46

N° de l'illustration : 20202100115NUC4A

Date : 2020

Auteur : Petot Frédéric (reproduction)

Reproduction soumise à autorisation du titulaire des droits d'exploitation

© CD21/F.PETOT/2020



Vue d'ensemble du port depuis le perré. A droite, le chenal d'accès et au fond, la capitainerie.
21, Pontailler-sur-Saône

N° de l'illustration : 20162101296NUC4A

Date : 2016

Auteur : Thierry Kuntz

Reproduction soumise à autorisation du titulaire des droits d'exploitation

© Région Bourgogne-Franche-Comté, Inventaire du patrimoine



Vue d'ensemble du port. A droite, le chenal d'accès et au fond, la capitainerie.

N° de l'illustration : 20162101295NUC4A

Date : 2016

Auteur : Thierry Kuntz

Reproduction soumise à autorisation du titulaire des droits d'exploitation

© Région Bourgogne-Franche-Comté, Inventaire du patrimoine