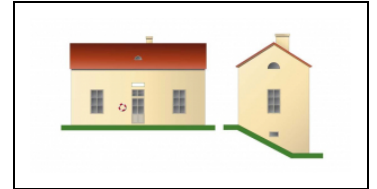


MAISON DE GARDE DU RÉSERVOIR DU TILLOT (CANAL DE BOURGOGNE)

Bourgogne-Franche-Comté, Côte-d'Or
Rouvres-sous-Meilley
le Tillot

Dossier IA21004569 réalisé en 2011

Auteur(s) : Cécile Lestienne, Virginie Malherbe, Aurélie
Lallement



Historique

Les maisons de garde de Chazilly et du Tillot sont construites d'après le projet dressé le 1er octobre 1841 par l'ingénieur ordinaire Alexandre Collin. Elle semble reprendre le modèle fourni en 1811 par l'ingénieur Foucherot (Archives nationales, F14 12521, F14 13039 ; Archives départementales de la Côte-d'Or, XIII S 1 a / 40, XIII S 1 a / 44, XIII S 1 a / 45, XIII S 1 a / 52, XIII S 1 a / 195-196-197, XIII S 1 a / 214-215-216 ; Bibliographie sélective : Jean-François Bligny, Le sommet du canal de Bourgogne. Pouilly-en-Auxois : Office de tourisme du Canton de Pouilly-en-Auxois, [1998]. Jean-Louis Bordes, Les barrages-réservoirs : du milieu du XVIIIe siècle au début du XXe siècle en France. Paris : Presses de l'Ecole nationale des ponts et chaussées, 2005 ; Victor-Michel Hegly, Note sur la réfection de la rigole de Chazilly du canal de Bourgogne au moyen de chapes en béton armé. Annales des ponts et chaussées, 1908, t. III, p. 88-97 ; L'alimentation en eau du canal de Bourgogne. Le Bon pays d'Auxois, bulletin de l'Association "Connaissance et tradition", n° 1, 1994, p. 50-57).

Période(s) principale(s) : 2e quart 19e siècle

Dates : 1841 (daté par source)

Auteur(s) de l'oeuvre :

Alexandre Collin (ingénieur des Ponts et Chaussées, attribution par source)

Description

A droite du barrage, sur la rive gauche de la rigole de Chazilly, maison avec annexes à droite et à l'arrière. L'ensemble est construit en moellons enduits et couvert de tuiles plates. Encadrements des baies en pierre de taille. Pignon gauche : superposition d'une fenêtre en plein-cintre et d'une fenêtre rectangulaire. Auvent devant la porte d'entrée. Latrines et puits situés dans le jardin à l'arrière.

Éléments descriptifs

Murs : moellon, pierre de taille, enduit

Toit : tuile plate

Étages : rez-de-chaussée, étage en surcroît

Typologie : Maison de type « Foucherot ». Elle se distingue par un plan rectangulaire et une toiture à longs pans, avec un mur gouttereau parallèle au sas de l'écluse. Elle se compose d'une cave qui parfois prend les proportions d'un étage de soubassement selon le talus, d'un rez-de-chaussée et d'un étage en surcroît. Les baies du rez-de-chaussée, une porte encadrée par deux fenêtres, sont rectangulaires. A l'étage, au niveau des murs-pignons, elles adoptent une forme en plein-cintre ou semi-circulaire.

Informations complémentaires

- **Les maisons du canal de Bourgogne** : <https://httpcanaux.region-bourgogne.fr/bourgogne/ouvrages-dart/maisons/introduction/>

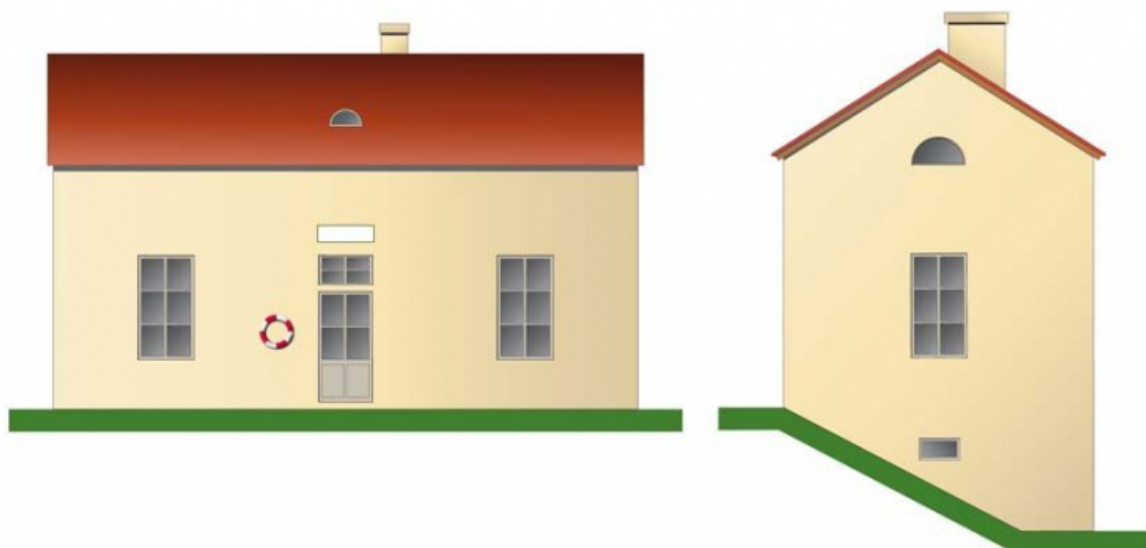
Thématiques : canaux de Bourgogne

Aire d'étude et canton : Bourgogne

Dénomination : maison

Parties constituantes non étudiées : puits, jardin, toilettes publiques

© Région Bourgogne-Franche-Comté, Inventaire du patrimoine



Plan schématique d'une maison éclusière de type Foucherot.

N° de l'illustration : 20112100102NUDA

Date : 2011

Auteur : Alain Morelière

Reproduction soumise à autorisation du titulaire des droits d'exploitation

© Région Bourgogne-Franche-Comté, Inventaire du patrimoine