

## PRÉSENTATION DU CANAL DE BOURGOGNE (CANAUX DE BOURGOGNE)

Dossier IA21003645 réalisé en 2011

Auteur(s) : Cécile Lestienne, Virginie Malherbe, Aurélie Lallement



Long de 242 kilomètres, le canal de Bourgogne relie la ville de Saint-Jean-de-Losne (21) à Laroche-Migennes (89), en passant par Dijon, Montbard ou encore Tonnerre. Il traverse deux départements, la Côte-d'Or et l'Yonne. Le bief de partage est situé à Pouilly-en-Auxois : il est à la ligne de partage des bassins de la Seine et du Rhône. Il est ponctué par 189 sites d'écluse. Il est alimenté par 6 réservoirs et par des prises d'eau dans les rivières voisines. Les réservoirs sont alimentés par des cours d'eau naturels ou par des rigoles de remplissage. Au-delà du simple linéaire, le canal de Bourgogne a une incidence sur l'ensemble du réseau hydraulique de la région. Le plus long de ses biefs fait 10,45 kilomètres (bief 13 du versant Yonne) ; le plus court, 210 mètres (bief 37 du versant Yonne). La largeur de la cuvette du canal est généralement de 9 à 10 mètres au plafond, et de 17,5 mètres à 18 mètres à la ligne de flottaison. Dans le département de la Côte-d'Or, il existe plusieurs parties du canal en tranchées. Les digues du canal, ainsi que celles des rigoles de remplissage et d'alimentation sont bordées d'une ou plusieurs lignes de plantations.

Pour davantage d'information : [Itinéraire numérique des canaux de Bourgogne](#).

### Historique

Le canal de Bourgogne est né du désir de concurrencer le canal de Briare et de donner un essor économique à la région. Après plusieurs attermolements concernant le tracé et les obstacles techniques liés au relief, un projet est enfin retenu en 1724. Cinquante ans sont cependant nécessaires à l'organisation de son financement : par les édits de 1773, le trésor royal décide de prendre en charge la construction du canal sur le versant Yonne, et les Etats de Bourgogne, celle du versant Saône. Entre 1775 et 1793, les travaux commencent sur les deux versants et sont arrêtés par la Révolution. En 1808, les travaux reprennent et la partie Dijon / Saint-Jean-de-Losne est ouverte à la navigation le 14 décembre. Dans la partie Yonne, entre l'embouchure du canal et Tonnerre, les terrassements étaient à peu près terminés mais les ouvrages d'art peu avancés. L'ensemble a besoin de beaucoup de réparations. En 1808, les travaux reprennent dans l'Yonne depuis l'embouchure jusqu'à l'écluse de la Maladrerie (109 du versant Yonne). En 1813, le tronçon Dijon / Pont-de-Pany est ouvert. Les travaux sont cependant interrompus de la fin de l'Empire jusqu'en 1818. En 1822, ils reprennent avec énergie, surtout après le choix définitif du point de partage à Pouilly-en-Auxois. Les ingénieurs en chef sont alors Forey, Morissey, Bonnetat, Vinard, Lacordaire. Ils sont secondés par des ingénieurs ordinaires. En 1822, le tronçon Migennes / Tonnerre est ouvert. Entre 1826 et 1832, le tunnel de Pouilly-en-Auxois est percé sous la direction de Philibert Lacordaire. En 1826, la navigation est déjà ouverte depuis La Roche-Migennes jusqu'à Tanlay, puis courant octobre 1828, d'Ancy-le-Franc à Montbard. En 1832, le tronçon Pont-de-Pany/Tonnerre est ouvert et des travaux d'achèvement sont adjugés de la prise d'eau d'Ancy jusqu'à la limite du département. Le canal est pour la première fois livré à navigation dans toute son étendue en décembre 1832. Il est entièrement ouvert à la circulation le 2 janvier 1833. A partir de 1835, son alimentation en eau est notablement améliorée avec l'utilisation des réservoirs de Cercey, Panthier et Tillot, dont la construction est terminée. Les travaux sur le canal se poursuivent avec la construction des réservoirs de Grosbois et de Chazilly, puis plus tard de Pont-et-Massène, et les travaux de consolidation (1832-1843). Entre 1878-1882, suite à la loi dite Freycinet, tous les sas d'écluse sont allongés pour faire passer des péniches à plus grande capacité. Dans le même temps, les tranchées sont élargies pour le passage des chevaux de halage. Pour davantage de précisions : [Itinéraire numérique des canaux de Bourgogne](#) (voir le lien Web dans la partie Documentation).

### Sources documentaires

## Documents figurés

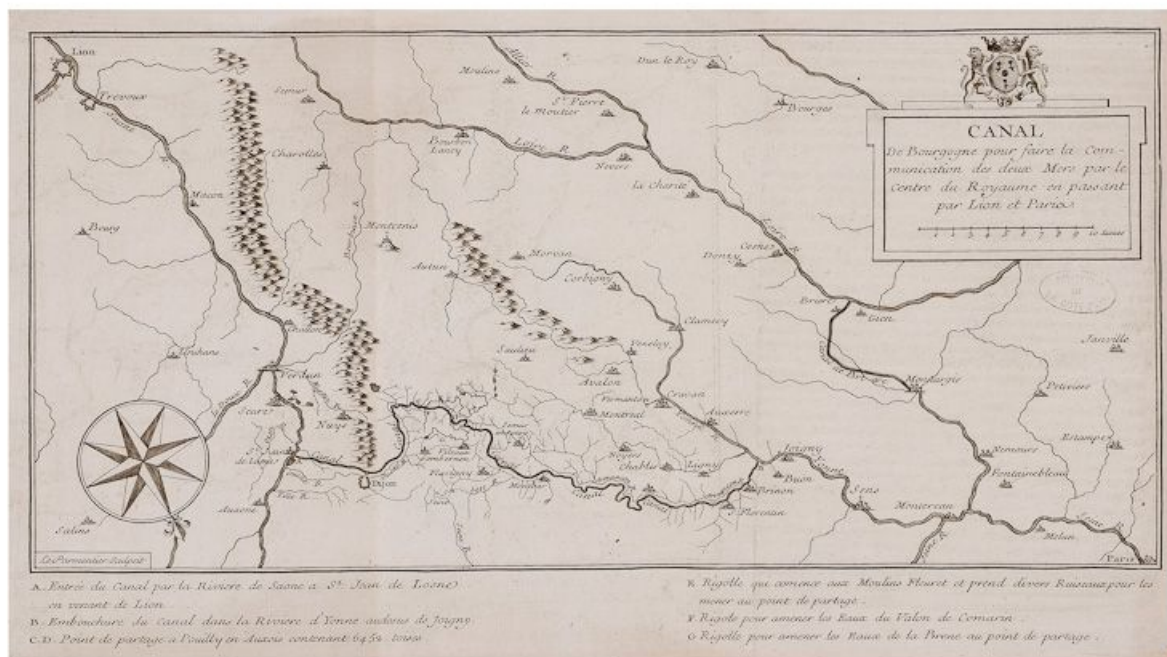
- **Plans et nivellements pour un projet de canal de Dijon à Saint-Jean-de-Lône le long des coteaux. Levés en septembre et octobre de l'année 1782. En exécution de l'Ordonnance de MM Les Elus Généraux du. Partie de Dijon jusqu'au pont routier de Dijon à Seurre par Citeau. Plan aquarellé, 1782, Archives départementales de la Côte-d'Or, Dijon. Cote : Ss 914.**  
Plans et nivellements pour un projet de canal de Dijon à Saint-Jean-de-Lône le long des coteaux. Levés en septembre et octobre de l'année 1782. En exécution de l'Ordonnance de MM Les Elus Généraux du. Partie de Dijon jusqu'au pont routier de Dijon à Seurre par Citeau. Plan aquarellé, 1782, Archives départementales de la Côte-d'Or, Dijon. Cote : Ss 914.  
Lieu de conservation : Archives départementales de la Côte-d'Or, Dijon- Cote du document : Ss 914
- **Canal de Bourgogne. Carte depuis Crugey jusqu'à Pouilly. Plan aquarellé, début 19e siècle, Archives départementales de la Côte-d'Or, Dijon. Cote : Ss 914.**  
Canal de Bourgogne. Carte depuis Crugey jusqu'à Pouilly. Plan aquarellé, début 19e siècle, Archives départementales de la Côte-d'Or, Dijon. Cote : Ss 914.  
Lieu de conservation : Archives départementales de la Côte-d'Or, Dijon- Cote du document : Ss 914
- **Plan d'une partie du canal de Bourgogne depuis Dijon jusques à Plombières. Plan aquarellé, 1840, Archives départementales de la Côte-d'Or, Dijon. Cote : Ss 914.**  
Plan d'une partie du canal de Bourgogne depuis Dijon jusques à Plombières. Plan aquarellé, 1840, Archives départementales de la Côte-d'Or, Dijon. Cote : Ss 914.  
Lieu de conservation : Archives départementales de la Côte-d'Or, Dijon- Cote du document : Ss 914
- **Carte du canal de Bourgogne pour faire la communication des deux Mers par le centre du Royaume en passant par Lion et Paris. Tiré de "Canal de Bourgogne. Dissertation sur les canaux". Ouvrage anonyme publié en 1737. Carte imprimée, Archives départementales de la Côte-d'Or, Dijon. Cote : 1 J O art. 15.**  
Carte du canal de Bourgogne pour faire la communication des deux Mers par le centre du Royaume en passant par Lion et Paris. Tiré de "Canal de Bourgogne. Dissertation sur les canaux". Ouvrage anonyme publié en 1737. Carte imprimée, Archives départementales de la Côte-d'Or, Dijon. Cote : 1 J O art. 15.  
Lieu de conservation : Archives départementales de la Côte-d'Or, Dijon- Cote du document : 1 J O art. 15
- **Plans et nivellements pour un projet de canal de Dijon à Saint-Jean-de-Lône le long des coteaux. Levés en septembre et octobre de l'année 1782. En exécution de l'Ordonnance de MM Les Elus Généraux du. Port de Saint-Jean-de-Losne. Plan aquarellé, 1782, Archives départementales de la Côte-d'Or, Dijon.**  
Plans et nivellements pour un projet de canal de Dijon à Saint-Jean-de-Lône le long des coteaux. Levés en septembre et octobre de l'année 1782. En exécution de l'Ordonnance de MM Les Elus Généraux du. Port de Saint-Jean-de-Losne. Plan aquarellé, 1782, Archives départementales de la Côte-d'Or, Dijon.  
Lieu de conservation : Archives départementales de la Côte-d'Or, Dijon

## Informations complémentaires

- **Itinéraire numérique des canaux de Bourgogne** : <https://httpcanaux.region-bourgogne.fr/bourgogne/histoire/introduction/>

**Thématiques** : canaux de Bourgogne

© Région Bourgogne-Franche-Comté, Inventaire du patrimoine



"Carte du canal de Bourgogne pour faire la communication des deux Mers par le centre du Royaume en passant par Lion et Paris."  
(Archives départementales de la Côte-d'Or, Dijon)

Source :

Carte du canal de Bourgogne pour faire la communication des deux Mers par le centre du Royaume en passant par Lion et Paris. Tiré de "Canal de Bourgogne. Dissertation sur les canaux". Ouvrage anonyme publié en 1737. Carte imprimée, Archives départementales de la Côte-d'Or, Dijon. Cote : 1 J O art. 15.

Lieu de conservation : Archives départementales de la Côte-d'Or, Dijon - Cote du document : 1 J O art. 15

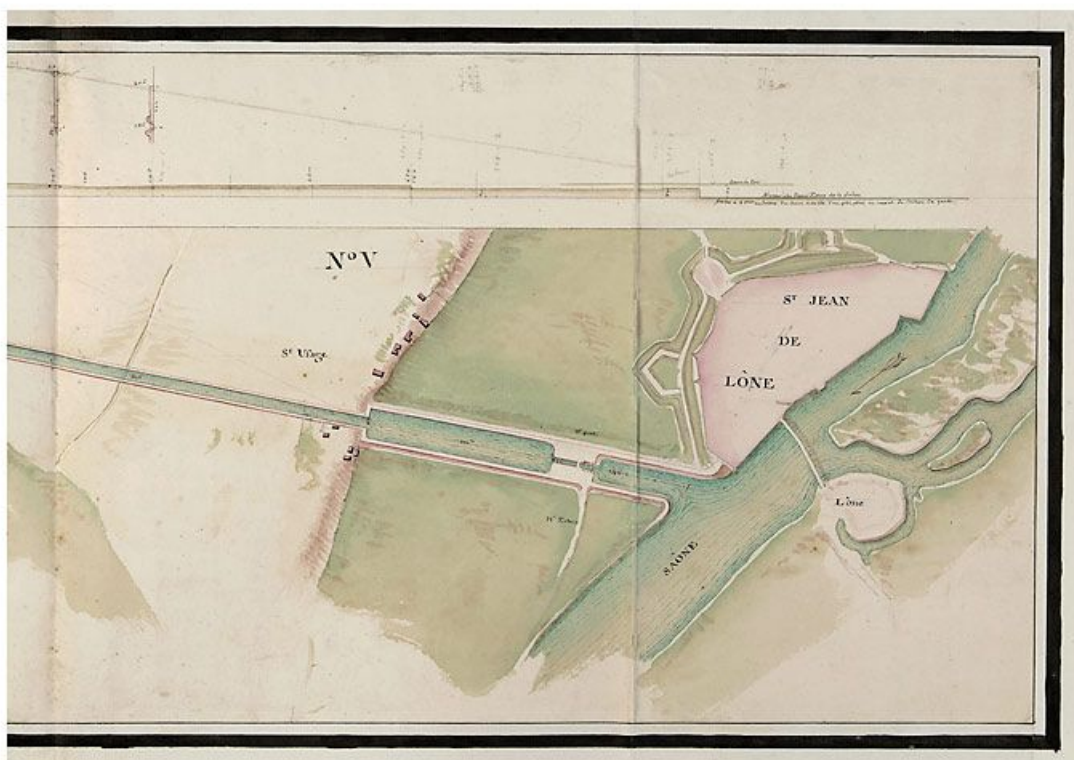
N° de l'illustration : 20072100434NUC2A

Date : 2007

Auteur : Jean-Luc Duthu (reproduction)

Reproduction soumise à autorisation du titulaire des droits d'exploitation

© Région Bourgogne-Franche-Comté, Inventaire du patrimoine



**"Plans et nivellements pour un projet de canal de Dijon à Saint-Jean-de-Lône le long des coteaux. Levés en septembre et octobre de l'année 1782. En exécution de l'Ordonnance de MM Les Elus Généraux du". Port de Saint-Jean-de-Losne. (Archives départementales de la Côte-d'Or, Dijon)**

21, Saint-Usage, lieudit : bief 76 du versant Saône

**Source :**

**Plans et nivellements pour un projet de canal de Dijon à Saint-Jean-de-Lône le long des coteaux. Levés en septembre et octobre de l'année 1782. En exécution de l'Ordonnance de MM Les Elus Généraux du. Port de Saint-Jean-de-Losne. Plan aquarellé, 1782, Archives départementales de la Côte-d'Or, Dijon.**

Lieu de conservation : Archives départementales de la Côte-d'Or, Dijon

N° de l'illustration : 20072100339NUC2A

Date : 2007

Auteur : Thierry Kuntz (reproduction)

Reproduction soumise à autorisation du titulaire des droits d'exploitation

© Région Bourgogne-Franche-Comté, Inventaire du patrimoine

□

**"Plans et nivellements pour un projet de canal de Dijon à Saint-Jean-de-Lône le long des coteaux. Levés en septembre et octobre de l'année 1782. En exécution de l'Ordonnance de MM Les Elus Généraux du". Partie de Dijon jusqu'au pont routier de Dijon à Seurre par Citeau. (Archives départementales de la Côte-d'Or, Dijon)**

**Source :**

**Plans et nivellements pour un projet de canal de Dijon à Saint-Jean-de-Lône le long des coteaux. Levés en septembre et octobre de l'année 1782. En exécution de l'Ordonnance de MM Les Elus Généraux du. Partie de Dijon jusqu'au pont routier de Dijon à Seurre par Citeau. Plan aquarellé, 1782, Archives départementales de la Côte-d'Or, Dijon. Cote : Ss 914.**

Lieu de conservation : Archives départementales de la Côte-d'Or, Dijon - Cote du document : Ss 914

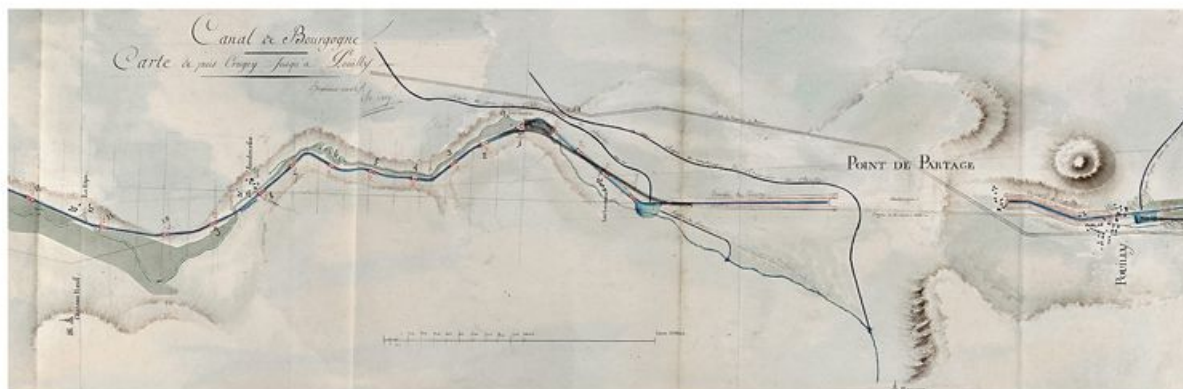
N° de l'illustration : 20072100337NUC4A

Date : 2007

Auteur : Thierry Kuntz (reproduction)

Communication soumise à autorisation, reproduction interdite

© Région Bourgogne-Franche-Comté, Inventaire du patrimoine



"Canal de Bourgogne. Carte depuis Crugéy jusqu'à Pouilly". (Plan aquarellé, début 19e siècle, Archives départementales de la Côte-d'Or, Dijon)

**Source :**

**Canal de Bourgogne. Carte depuis Crugéy jusqu'à Pouilly. Plan aquarellé, début 19e siècle, Archives départementales de la Côte-d'Or, Dijon. Cote : Ss 914.**

Lieu de conservation : Archives départementales de la Côte-d'Or, Dijon - Cote du document : Ss 914

N° de l'illustration : 20072100356NUC4A

Date : 2007

Auteur : Thierry Kuntz (reproduction)

Reproduction soumise à autorisation du titulaire des droits d'exploitation

© Région Bourgogne-Franche-Comté, Inventaire du patrimoine





**"Plan d'une partie du canal de Bourgogne depuis Dijon jusques à Plombières". (Plan aquarellé, 1840, Archives départementales de la Côte-d'Or, Dijon)**

**Source :**

**Plan d'une partie du canal de Bourgogne depuis Dijon jusques à Plombières. Plan aquarellé, 1840, Archives départementales de la Côte-d'Or, Dijon. Cote : Ss 914.**

Lieu de conservation : Archives départementales de la Côte-d'Or, Dijon - Cote du document : Ss 914

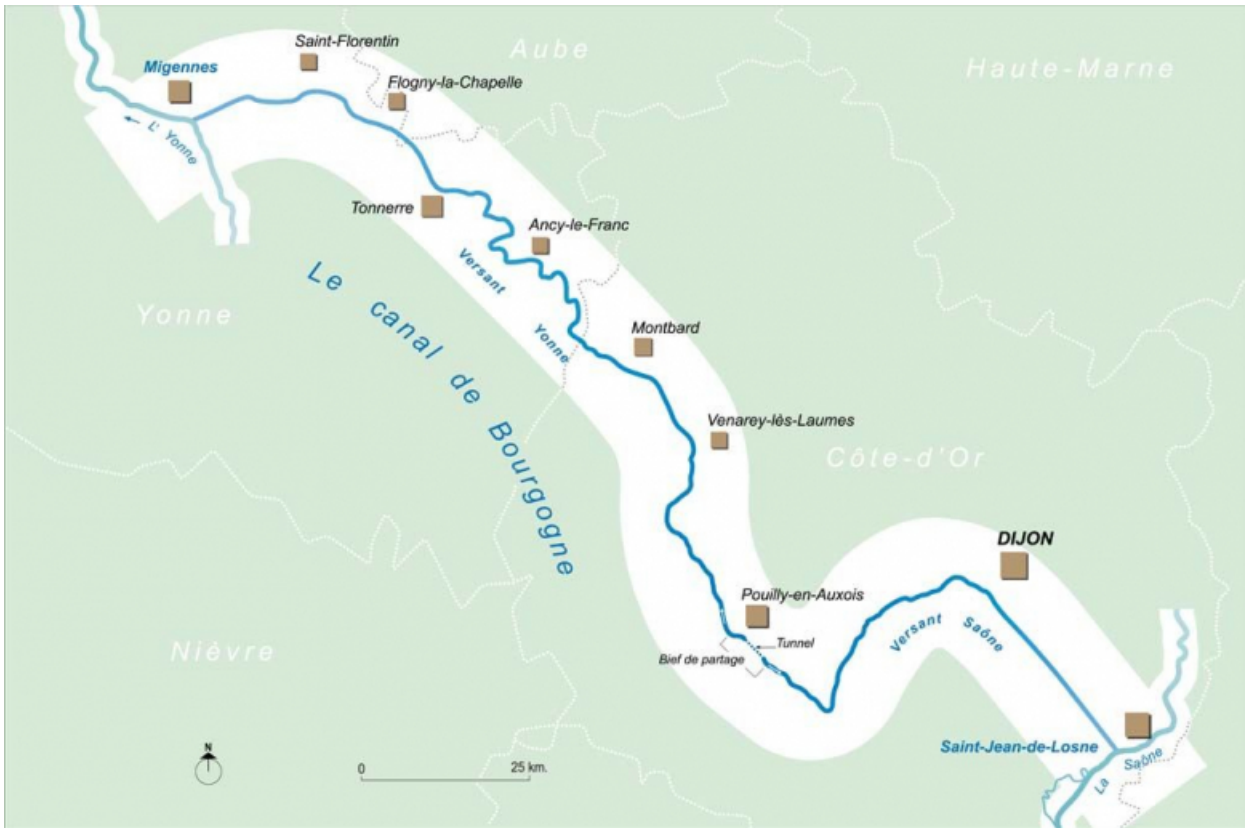
N° de l'illustration : 20072100343NUC4A

Date : 2007

Auteur : Thierry Kuntz (reproduction)

Reproduction soumise à autorisation du titulaire des droits d'exploitation

© Région Bourgogne-Franche-Comté, Inventaire du patrimoine



Carte générale schématique du canal de Bourgogne.

N° de l'illustration : 20132101025NUDA

Date : 2013

Auteur : Alain Morelière

Reproduction soumise à autorisation du titulaire des droits d'exploitation

© Région Bourgogne-Franche-Comté, Inventaire du patrimoine