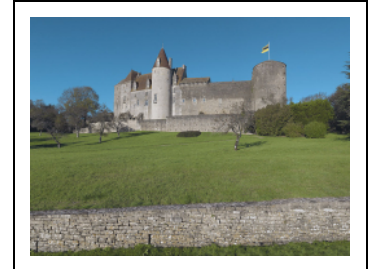


CHÂTEAU FORT

Bourgogne-Franche-Comté, Côte-d'Or
Châteauneuf

Dossier IA21000433 réalisé en 1993 revu en 2003

Auteur(s) : Pierre Jugie, Elisabeth Réveillon, Virginie Malherbe



Historique

Un bastion fortifié, poste avancé de la seigneurie de Chaudenay, est installé dans la seconde moitié du 12^e siècle sur le site, qui prend le nom de "castrum novum". Jean, fils cadet du seigneur de Chaudenay, s'y installe vers 1175, l'érigeant en seigneurie et prenant le nom de Châteauneuf. De ces premières constructions, seul subsiste le donjon, probablement bâti au début du 13^e siècle. Le domaine devient rapidement prospère et le château se dote d'une chapelle après 1280. C'est, semble-t-il, au milieu du 14^e siècle, que le château est doté du plan défensif d'ensemble encore visible aujourd'hui. La dernière héritière des Châteauneuf, Catherine, ayant été exécutée en 1456 pour le meurtre de son mari, la seigneurie est confisquée par le duc de Bourgogne Philippe le Bon, qui en fait don à son conseiller Philippe Pot. Celui-ci lance une grande campagne de rénovation : la chapelle dédiée à Notre-Dame et saint Jean est consacrée en 1481, l'édification du "grand logis" qui lui est adossé entraîne un remaniement de la courtine et de la tour sud-ouest, un second logis dit "de Philippe Pot" vient compléter l'ensemble. De cette époque semble dater aussi l'ouverture, dans la courtine sud-est, d'une porte avec pont-levis. Les propriétaires suivants, les Vienne notamment, réaménagent les intérieurs, notamment du grand logis. Ils le dotent, à la fin du 17^e siècle, de somptueuses peintures, dont témoignent encore quelques très beaux vestiges. Ils remanient également la façade du grand logis. La famille de Vogüé reprend le domaine au début du 19^e siècle, aménageant également les intérieurs à son goût et développant les activités agricoles. Le château est classé en 1894 et Charles Suisse entreprend en 1902 des travaux de consolidation. Donné à l'Etat en 1936 par Georges de Vogüé, il fait l'objet dans le dernier quart du 20^e siècle d'un réaménagement des salles du premier étage et de plusieurs campagnes de travaux, dont la couverture du logis des hôtes, jusqu'alors à ciel ouvert. Repris par la région en 2008, le château voit se poursuivre les restaurations, avec la reprise des intérieurs et de la façade du logis des hôtes.

Période(s) principale(s) : 2^e moitié 12^e siècle / milieu 14^e siècle / 4^e quart 15^e siècle / limite 13^e siècle 14^e siècle

Période(s) secondaire(s) : 17^e siècle / 18^e siècle

Dates : 1280 (datation par dendrochronologie) / 1456 (datation par dendrochronologie)

Auteur(s) de l'oeuvre :
maître d'oeuvre inconnu ()

Description

Bâti à l'extrémité d'un éperon rocheux, le château domine la vallée de la Vandenesse. Protégé sur ses flancs nord et est par un large fossé taillé dans le roc, il est constitué d'une enceinte allongée formée de hautes courtines et flanquée de cinq tours rondes. On y accédait au nord-est et au sud-est par deux pont-levis à flèches. L'enceinte renferme un donjon presque carré et deux corps de logis adossés aux courtines, ainsi qu'une chapelle isolée du rempart à l'origine. Au nord-ouest, le donjon, dont les baies ont été remaniées, présente sous la corniche des fenêtres de tir, en partie murées ; on accède à l'étage par un escalier extérieur contemporain des derniers aménagements intérieurs. Entre le donjon et l'entrée nord-est, le parement intérieur de la courtine est ponctué de corbeaux qui supportaient un chemin de ronde ; au milieu de cette courtine, une tour carrée arasée porte les traces d'un pont-levis archaïque à balancier. Les deux tours flanquant l'entrée actuelle sont desservies chacune par un escalier en vis, l'un dans une tourelle polygonale hors-oeuvre, l'autre dans-oeuvre en façade. Les deux grosses tours d'angle en fer-à-cheval du flanc sud-est comportent un étage de soubassement couvert d'une coupole à oculus

zénithal et un rez-de-chaussée voûté, percés de canonnières ; les deux étages d'habitation, ruinés, sont pourvus de cheminées et de fenêtres à coussiège. Le logis principal, dont la façade en pierre de taille a été remaniée, comprend un étage carré et un étage de comble éclairé par des lucarnes à jouées de pierre et haut pignon à rampants fleurrés. Il est flanqué d'une tourelle d'escalier octogonale, dont la porte jouxte un puits sous auvent. Ce bâtiment comprend au rez-de-chaussée une grande salle avec cheminée monumentale ; l'étage conserve une chambre avec fenêtres à coussièges et cloison en pan-de-bois ; la distribution des autres pièces a été refaite à l'époque classique. Située dans le prolongement du logis, la chapelle rectangulaire, couverte d'un berceau lambrissé, est ornée de peintures murales. Le second logis dit de Philippe Pot ou logis des hôtes, a perdu toutes ses divisions intérieures, sauf le mur de refend ; seules sont conservées les cheminées monumentales, dont celles des cuisines au rez-de-chaussée. Il était desservi par un escalier en vis dans-oeuvre en façade, dont la tourelle circulaire émerge du toit.

Eléments descriptifs

Murs : calcaire, moellon, moyen appareil

Toit : tuile plate

Etages : 1 étage carré, étage de comble

Couvrement : coupole, lambris de couvrement

Escaliers : escalier hors-oeuvre, escalier en vis, en maçonnerie; escalier dans-oeuvre, escalier en vis, en maçonnerie; escalier de distribution, escalier droit, en maçonnerie

Décor

Techniques : sculpture, peinture, céramique

Précision sur les représentations :

La porte des logis et les lucarnes sont ornés de fleurons sculptés.

Informations complémentaires

Observations :

Cet édifice est l'un des rares châteaux de Bourgogne à avoir conservé ses structures médiévales.

Eléments remarquables : cheminée

Protection

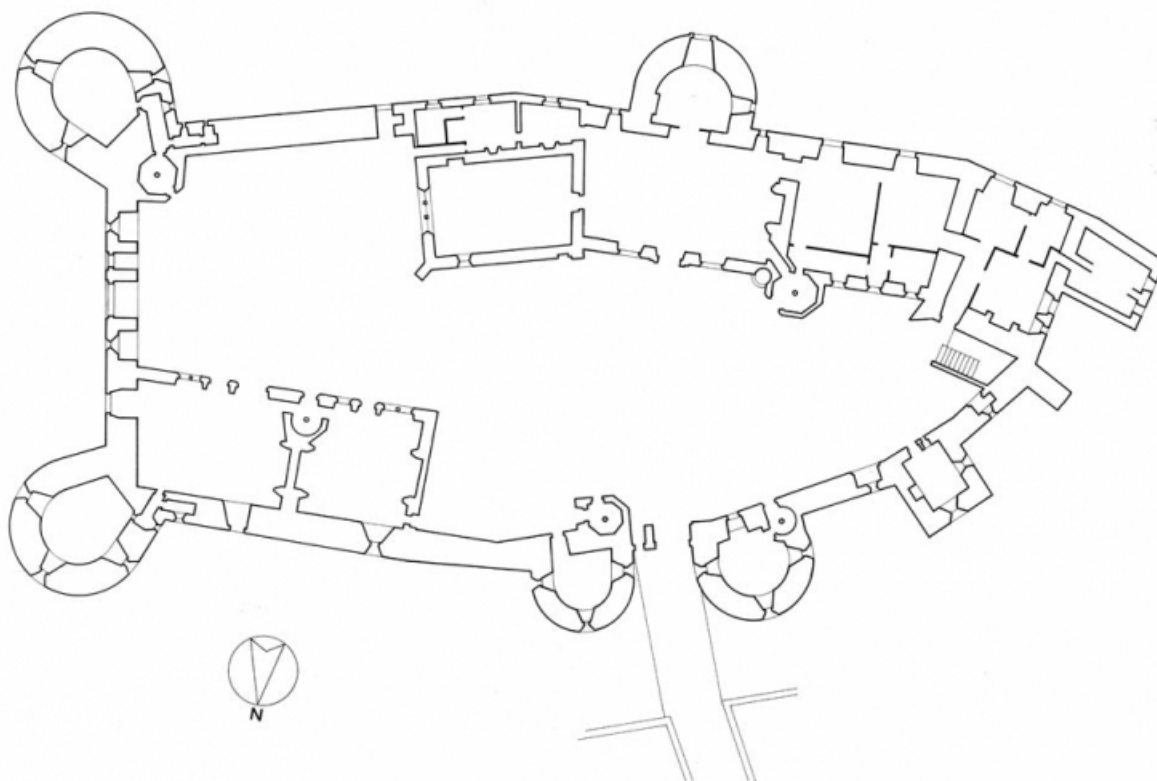
classé MH : 1894/12/10

Aire d'étude et canton : Pouilly-en-Auxois

Dénomination : château fort

Parties constituantes non étudiées : donjon, enceinte, chapelle, puits

© Région Bourgogne-Franche-Comté, Inventaire du patrimoine



Plan schématique du rez-de-chaussée. A. Morelière, 1993, d'après G. Jouven, 1962.
21, Châteauneuf

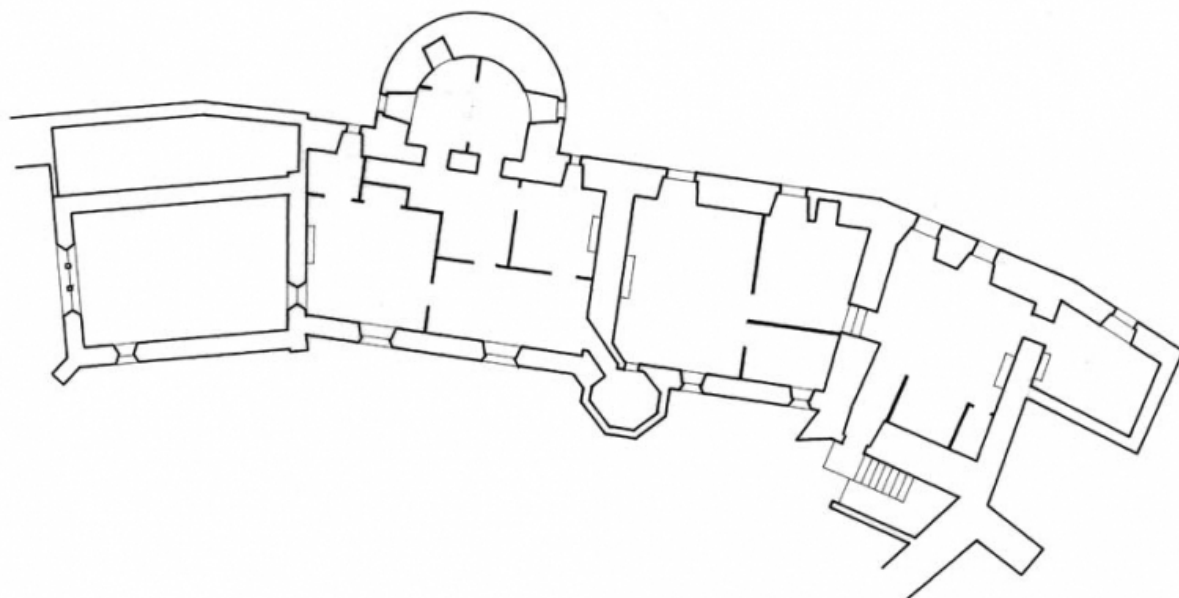
N° de l'illustration : 20122100580A2YY

Date : 2012

Auteur : Alain Morelière

Reproduction soumise à autorisation du titulaire des droits d'exploitation

© Région Bourgogne-Franche-Comté, Inventaire du patrimoine



Plan schématique de l'étage. A. Morelière, 1993, d'après G. Jouven, 1962.
21, Châteauneuf

N° de l'illustration : 20122100581A2YY

Date : 2012

Auteur : Alain Morelière

Reproduction soumise à autorisation du titulaire des droits d'exploitation

© Région Bourgogne-Franche-Comté, Inventaire du patrimoine



Vue du château de Châteauneuf, prise de la route de Bouhey.
21, Châteauneuf

N° de l'illustration : 20122102811NUC1A

Date : 2012

Auteur : Thierry Kuntz

Reproduction soumise à autorisation du titulaire des droits d'exploitation

© Région Bourgogne-Franche-Comté, Inventaire du patrimoine



Vue du château de Châteauneuf, prise du canal.
21, Châteauneuf

N° de l'illustration : 20122102812NUC1A

Date : 2012

Auteur : Thierry Kuntz

Reproduction soumise à autorisation du titulaire des droits d'exploitation

© Région Bourgogne-Franche-Comté, Inventaire du patrimoine



Vue du château de Châteauneuf, face sud des remparts.

21, Châteauneuf

N° de l'illustration : 20122102813NUC4A

Date : 2012

Auteur : Thierry Kuntz

Reproduction soumise à autorisation du titulaire des droits d'exploitation

© Région Bourgogne-Franche-Comté, Inventaire du patrimoine



Elévation sud.

21, Châteauneuf

N° de l'illustration : 19932100931VA

Date : 1993

Auteur : Jean-Luc Duthu

Reproduction soumise à autorisation du titulaire des droits d'exploitation

© Région Bourgogne-Franche-Comté, Inventaire du patrimoine



La tour carrée vue du nord-ouest.

21, Châteauneuf

N° de l'illustration : 20142100825NUC4A

Date : 2014

Auteur : Thierry Kuntz

Reproduction soumise à autorisation du titulaire des droits d'exploitation

© Région Bourgogne-Franche-Comté, Inventaire du patrimoine



L'emplacement du chemin de ronde vu de la tour sud et la vallée vers Commarin.
21, Châteauneuf

N° de l'illustration : 20142100827NUC4A

Date : 2014

Auteur : Thierry Kuntz

Reproduction soumise à autorisation du titulaire des droits d'exploitation

© Région Bourgogne-Franche-Comté, Inventaire du patrimoine



La cour avec la chapelle vues du chemin de ronde.
21, Châteauneuf

N° de l'illustration : 20142100826NUC4A

Date : 2014

Auteur : Thierry Kuntz

Reproduction soumise à autorisation du titulaire des droits d'exploitation

© Région Bourgogne-Franche-Comté, Inventaire du patrimoine



Vue de la cour depuis l'enceinte.
21, Châteauneuf

N° de l'illustration : 19932100787ZA

Date : 1993

Auteur : Jean-Luc Duthu

Reproduction soumise à autorisation du titulaire des droits d'exploitation

© Région Bourgogne-Franche-Comté, Inventaire du patrimoine



La cour en direction de la tour carrée.
21, Châteauneuf

N° de l'illustration : 20142100828NUC4A

Date : 2014

Auteur : Thierry Kuntz

Reproduction soumise à autorisation du titulaire des droits d'exploitation

© Région Bourgogne-Franche-Comté, Inventaire du patrimoine



Logis des hôtes.

21, Châteauneuf

N° de l'illustration : 20152100106NUC4A

Date : 2015

Auteur : Thierry Kuntz

Reproduction soumise à autorisation du titulaire des droits d'exploitation

© Région Bourgogne-Franche-Comté, Inventaire du patrimoine



Logis des hôtes.
21, Châteauneuf

N° de l'illustration : 20152100100NUC4A

Date : 2015

Auteur : Thierry Kuntz

Reproduction soumise à autorisation du titulaire des droits d'exploitation

© Région Bourgogne-Franche-Comté, Inventaire du patrimoine



Vue d'ensemble de la chapelle.

21, Châteauneuf

N° de l'illustration : 20142100867NUC4A

Date : 2014

Auteur : Thierry Kuntz

Reproduction soumise à autorisation du titulaire des droits d'exploitation

© Région Bourgogne-Franche-Comté, Inventaire du patrimoine



Le lavabo liturgique dans la chapelle de face.
21, Châteauneuf

N° de l'illustration : 20142100885NUC4A

Date : 2014

Auteur : Thierry Kuntz

Reproduction soumise à autorisation du titulaire des droits d'exploitation

© Région Bourgogne-Franche-Comté, Inventaire du patrimoine