

PORTE DE VILLE DITE PORTE SAINT-NICOLAS

Bourgogne-Franche-Comté, Côte-d'Or
Beaune
rue de Lorraine

Dossier IA21000101 réalisé en 1988 revu en
1999

Auteur(s) : Christian Olivereau, Brigitte Fromaget



Historique

La porte Saint-Nicolas a été construite entre 1762 et 1770 à l'emplacement d'une ancienne porte médiévale fortifiée. L'idée d'élever cette nouvelle porte au milieu du 18^e siècle est en relation avec le projet du maire Jean-François Maufoux de transformer en promenade la partie des remparts allant de la porte Bretonnière à la porte Saint-Nicolas. L'autorisation royale de détruire l'ancienne porte fut obtenue en 1761. Le projet de reconstruction de la porte, d'un nouveau pont, du logement du portier et d'une glacière fut dressé en 1762 par l'architecte Nicolas Lenoir Le Romain. Le 23 juillet 1762, M. Théodore Cheignard de Chavigny, gouverneur de Beaune, fit don de 4 800 livres pour participer à l'édification de la porte. Jacques Lebrun, charpentier et entrepreneur à Beaune, obtint l'adjudication des travaux en septembre 1762. Ceux-ci furent surveillés par Denis Lenoir, frère et représentant de l'architecte. Lors d'une délibération du 14 mai 1764, la rédaction en latin de l'inscription dédiée à Chavigny est confiée au père Chappuis, professeur de rhétorique au collège de l'Oratoire. La porte ne fut achevée que le 10 mai 1770, et en juillet de la même année, Pierre-Joseph Antoine, sous-ingénieur de la Province, fut chargé de la réception des travaux par l'Intendant de Bourgogne. En 1792, les armoiries de Chavigny furent détruites et l'inscription datée 1764, gravée sur marbre, fut enlevée et remplacée par d'autres inscriptions peintes et gravées : "Porte de la Fédération" sur le fronton, "La Nation, La Loi, Le Roi" à droite, "Liberté et Égalité" à gauche. En 1844, la porte en bois étant en complet état de vétusté, le conseil municipal décide de la remplacer par une grille en fer. Le serrurier beaunois Couturier en est chargé, la réception définitive des travaux a lieu en 1847. Les grilles de fer des portes de la ville furent vendues en 1869. En 1866, pour dégager la porte, le rempart fut coupé, le bureau d'octroi et la maison du portier détruits.

Période(s) principale(s) : 3^e quart 18^e siècle

Dates : 1764 (porte la date)

Auteur(s) de l'oeuvre :

Nicolas Lenoir (architecte, attribution par travaux historiques), Jacques Lebrun (charpentier, attribution par travaux historiques)

Description

Porte monumentale, en forme d'arc de triomphe, construite en pierre de taille.

Éléments descriptifs

Murs : calcaire, pierre de taille

Toit : plomb en couverture

Sources documentaires

Documents d'archives

- **Archives départementales de la Côte-d'Or, Dijon : C 881. Devis, procès-verbaux de délivrance, de réception de travaux - Reconstruction de la porte Saint-Nicolas et des halles. 1722-1766**

Archives départementales de la Côte-d'Or, Dijon : C 881. Devis, procès-verbaux de délivrance, de réception de travaux, mandats, mémoires et correspondance concernant les bâtiments des halles, de l'horloge, du collège, du jeu de paume, de

l'hôtel de ville, des casernes, des portes et corps de garde. - Reconstruction de la porte Saint-Nicolas et des halles. 1722-1766

Lieu de conservation : Archives départementales de la Côte-d'Or, Dijon- Cote du document : C 881

• **Archives municipales, Beaune : carton 89. Portes de la ville (articles : 14, 16, 17, 19). 1762.**

Archives municipales, Beaune : carton 89. Portes de la ville (articles : 14, 16, 17, 19). 1762.

Lieu de conservation : Archives municipales, Beaune- Cote du document : carton 89, articles : 14, 16, 17, 19

Documents figurés

• **Le vray portraict de la ville de Beaulne. 1581**

Le vray portraict de la ville de Beaulne. Extrait de "De l'origine des Bourgongnons et Antiquités des Estats de Bourgogne" par Pierre de Saint-Julien, publié à Paris chez Nicolas Chesneau, 1581.

Lieu de conservation : Bibliothèque municipale, Beaune

• **Porte et bastion Saint-Nicolas. Plan. S.d.**

Porte et bastion Saint-Nicolas. Plan, s.n. S.d.

Lieu de conservation : Archives municipales, Beaune- Cote du document : carton 89, art.16 et 17

• **Porte Saint-Nicolas, côté ville. 1894.**

Porte Saint-Nicolas, côté ville. Photographie reproduite dans l'"Album Beaunois" de Ch. Aubertin. 1894.

Lieu de conservation : Archives municipales, Beaune- Cote du document : D 10

• **Porte de ville dite porte Saint-Nicolas. 1863.**

Porte de ville dite porte Saint-Nicolas. Estampe extraite de l'ouvrage de Maillard de Chambure : "Voyage pittoresque en Bourgogne...", Dijon. 1863.

• **Elévation de la porte Saint-Nicolas. 1762.**

Elévation de la porte Saint-Nicolas. Dessin, par N. Le Noir (Le Romain). 1762.

Lieu de conservation : Musée de la Vie bourguignonne, Dijon

• **Porte et faubourg Saint-Nicolas. 1779.**

Porte et faubourg Saint-Nicolas. Gravure, s.n. 1779.

Lieu de conservation : Musée des Beaux-Arts, Beaune- Cote du document : inv. 44.362

• **Porte et faubourg Saint-Nicolas. S.d.**

Porte et faubourg Saint-Nicolas. Lithographie, par Robertin d'après Petit. S.d.

Lieu de conservation : Musée des Beaux-Arts, Beaune- Cote du document : inv. 49.1.4

• **La porte Saint-Nicolas. 1838.**

La porte Saint-Nicolas. Aquarelle, par Alex. Flacheron. 1838.

Lieu de conservation : Musée des Beaux-Arts, Beaune- Cote du document : inv. D25.1.3

• **Porte Saint-Nicolas et collège, côté faubourg. S.d [avant la construction de l'école].**

Porte Saint-Nicolas et collège, côté faubourg. Photographie, s.n. S.d [avant la construction de l'école].

Lieu de conservation : Archives municipales, Beaune- Cote du document : 75

• **Porte Saint-Nicolas, côté ville. 1894.**

Porte Saint-Nicolas, côté ville. Photographie reproduite dans l'"Album Beaunois" de Ch. Aubertin. 1894.

Lieu de conservation : Archives municipales, Beaune- Cote du document : D 10

• **5. Beaune. - Porte St-Nicolas. 9 février 1902.**

5. Beaune. - Porte St-Nicolas. Carte postale, par A Cretin-Peillon, édit.à Beaune. 9 février 1902.

Lieu de conservation : Bibliothèque municipale, Beaune

• **12 Beaune. - La Porte Saint-Nicolas. - Saint-Nicolas gate. S.d [1er quart 20e siècle].**

12 Beaune. - La Porte Saint-Nicolas. - Saint-Nicolas gate. Carte postale, s.n [L. Lardier?]. S.d [1er quart 20e siècle].

Lieu de conservation : Bibliothèque municipale, Beaune

Bibliographie

• **Aubertin, Ch. Les rues de Beaune. 1867.**

Aubertin, Ch. Les rues de Beaune. Beaune. 1867, reimpr. Marseille Lafitte Reprints 1978.

• **Aubertin, Ch. Album beaunois. Dijon. 1894.**

Aubertin, Ch. Album beaunois. Dijon. 1894.

• **Barbier de Montault, Xavier. "Une visite archéologique à Beaune". 1981.**

Barbier de Montault, Xavier. "Une visite archéologique à Beaune". Revue de l'Art chrétien. 1981.

• **Bard, J. Beaune. Histoire et tableau. 1848.**

Bard, J. Beaune. Histoire et tableau. Beaune, Batault-Morot, 1848.

- **Barthomeuf, J. Dijon, Beaune. 1956.**
Barthomeuf, J. Dijon, Beaune. Nevers, 1956.
- **Bredeault, Abbé. "Supplément à Courtépée". 1888.**
Bredeault, Abbé. "Supplément à Courtépée". Mémoires de la Société d'archéologie de Beaune, 1888.
- **Christ, Y. Beaune. Côte-d'Or. 1949.**
Christ, Y. Beaune. Côte-d'Or. Paris. 1949.
- **Delissey, J. Le vieux Beaune. 1941.**
Delissey, J. Le vieux Beaune. Beaune, 1941 (réimpr. 1981).
- **Forgeot, P. Beaune. 1972.**
Forgeot, P. Beaune. Colmar-Ingersheim, 1972.
- **Guillaume, A. La Côte-d'Or. 1963.**
Guillaume, A. La Côte-d'Or. Lyon, 1963.
- **Hauteceur, L. Histoire de l'architecture classique en France. 1950.**
Hauteceur, Louis. Histoire de l'architecture classique en France. Paris, t.3 1950.
- **Kleinclausz, A. Dijon et Beaune. 1927.**
Kleinclausz, A. Dijon et Beaune. 3^e édit, Paris, 1927.
- **Leflaive, E. "Les oratoriens à Beaune". 1929-1930.**
Leflaive, E. "Les oratoriens à Beaune". Mémoires de la Société archéologie de Beaune, 1929-1930.
- **Lochet, Eliane. Beaune à la fin de l'Ancien Régime. 1988.**
Lochet, Eliane. Beaune à la fin de l'Ancien Régime. Les réalisations municipales. Arnay-le-Duc. 1988.
- **Marconnet, Dr. R. Beaune. 1968.**
Marconnet, Dr. R. Beaune. Saint-Léger-sous-Vauban : La Pierre qui vire. 1968.
- **Oursel, Ch. "Le Noir Le Romain, architecte. Note sur son œuvre à Dijon et en Bourgogne". 1946.**
Oursel, Ch. "Le Noir Le Romain, architecte. Note sur son œuvre à Dijon et en Bourgogne". Annales de Bourgogne, t. XVIII (1946), fasc. II.
- **Ropiteau, Michel. "Les fortifications à Beaune : la porte Saint-Nicolas, de l'ancienne à la nouvelle porte Saint-Nicolas". 1975.**
Ropiteau, Michel. "Les fortifications à Beaune : la porte Saint-Nicolas, de l'ancienne à la nouvelle porte Saint-Nicolas". Mémoires de la Société d'archéologie de Beaune, t. 8. 1975.
- **Rossignol, C. Histoire de Beaune, depuis les temps les plus reculés jusqu'à nos jours (1854).**
Rossignol, C. Histoire de Beaune, depuis les temps les plus reculés jusqu'à nos jours. Beaune, 1854.
- **Saint-Julien, Pierre de. De l'Origine des Bourgongnons, et antiquité des Etats de Bourgogne, Des Antiquitez d'Autun, de Chalon, de Mascon, de l'abbaye et ville de Tournus. 1581.**
Saint-Julien, Pierre de. De l'Origine des Bourgongnons, et antiquité des Etats de Bourgogne, Des Antiquitez d'Autun, de Chalon, de Mascon, de l'abbaye et ville de Tournus. Paris : Nicolas Chesneau, 1581.
- **Société archéologique de Beaune, procès verbal de la seance du 6 aout 1891.**
Société archéologique de Beaune, procès verbal de la seance du 6 aout 1891.
- **Voyages pittoresque en Bourgogne ou description historique et vues des monuments antiques, modernes et du Moyen-Age, dessinés d'après nature par différents artistes. 1833.**
Voyages pittoresque en Bourgogne ou description historique et vues des monuments antiques, modernes et du Moyen-Age, dessinés d'après nature par différents artistes. Dijon, 1833. t. I : Département de la Côte-d'Or.
- **Voies romaines du département de la Côte-d'Or et répertoire archéologique des arrondissements de Dijon et Beaune. 1872.**
Voies romaines du département de la Côte-d'Or et répertoire archéologique des arrondissements de Dijon et Beaune. Dijon, 1872.

Informations complémentaires

- **Voir le dossier initial numérisé :** <https://patrimoine.bourgognefranchecomte.fr/gtrudov/IA21000101.pdf>

Protection

classé MH : 1908/03/19

Porte Saint-Nicolas : classement par arrêté du 19 mars 1908.

Thématiques : fortifications royales et nationales en Bourgogne-Franche-Comté

Aire d'étude et canton : Beaune centre

Dénomination : porte de ville

© Région Bourgogne-Franche-Comté, Inventaire du patrimoine



Plan-masse et de situation. Extrait du plan cadastral, 2024, 1/1 000.

21, Beaune rue de Lorraine

N° de l'illustration : 20242100039NUDA

Date : 2024

Auteur : Aline Thomas

Reproduction soumise à autorisation du titulaire des droits d'exploitation

© Région Bourgogne-Franche-Comté, Inventaire du patrimoine



"Le vray portraict de la ville de Beaulne", extrait de "De l'origine des Bourgongnons et Antiquités des Estats de Bourgogne" par Pierre de Saint-Julien, publié à Paris chez Nicolas Chesneau en 1581. Ce plan a été publié pour la première fois en 1575 par François de Belleforest dans La cosmographie universelle de tout le monde [...] auteur en partie Munster, mais beaucoup plus augmentée, ornée et enrichie [...]. C'est le plus ancien plan connu de Beaune, qui sera repris sous une forme abâtardie jusqu'au milieu du 18e siècle.

21, Beaune

Source :

***Le vray portraict de la ville de Beaulne.* Extrait de "De l'origine des Bourgongnons et Antiquités des Estats de Bourgogne" par Pierre de Saint-Julien, publié à Paris chez Nicolas Chesneau, 1581.**

Lieu de conservation : Bibliothèque municipale, Beaune

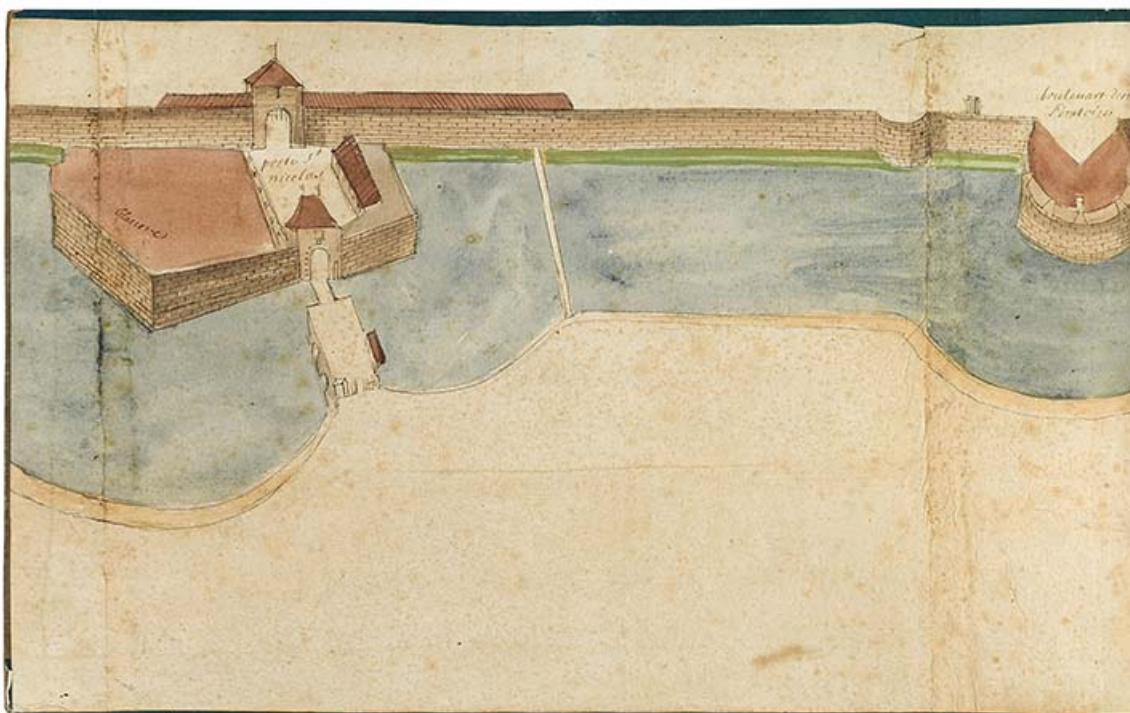
N° de l'illustration : 19872100740X

Date : 1987

Auteur : Michel Thierry

Reproduction soumise à autorisation du titulaire des droits d'exploitation

© Région Bourgogne-Franche-Comté, Inventaire du patrimoine



Plan et vue de l'enceinte des murailles et fortifications de la ville de Beaune (17e siècle).

21, Beaune boulevard Maréchal Foch

Source :

***Plan et vue de l'enceinte des murailles et fortifications de la ville de Beaune* Dessin, s.n. S.d [17e siècle]. Rouleau de papier de 6 mètres de long sur 46 centimètres de hauteur.**

Lieu de conservation : Archives municipales, Beaune - Cote du document : carton 31, cote 64

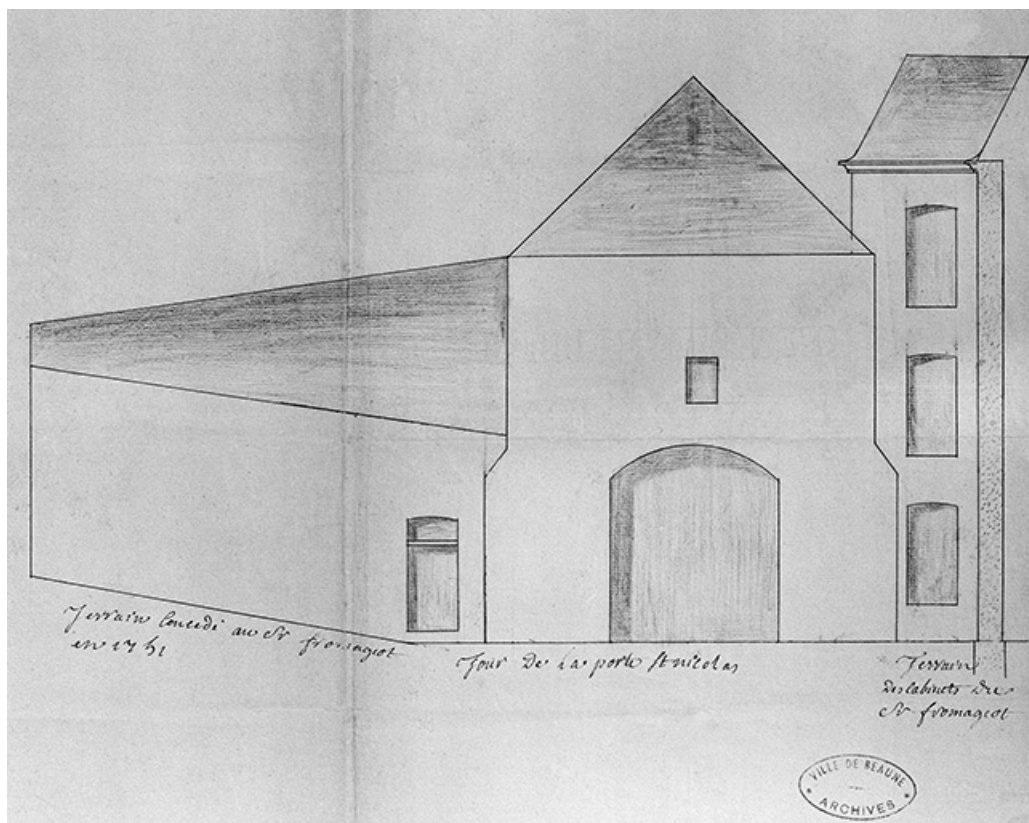
N° de l'illustration : 20242100143NUC4A

Date : 2024

Auteur : Thierry Kuntz

Reproduction soumise à autorisation du titulaire des droits d'exploitation

© Archives municipales, Beaune



Ancienne porte médiévale Saint-Nicolas [vue de face].

21, Beaune rue de Lorraine

Source :

Porte et bastion Saint-Nicolas. Plan, s.n. S.d.

Lieu de conservation : Archives municipales, Beaune - Cote du document : carton 89, art.16 et 17

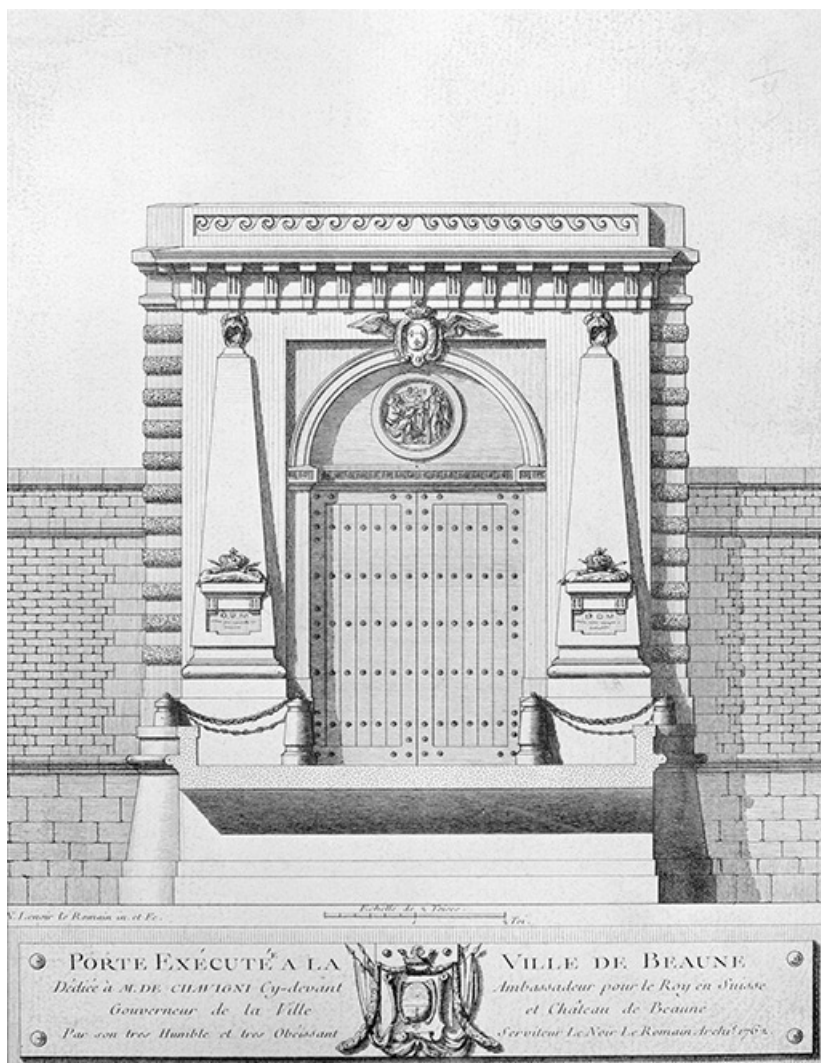
N° de l'illustration : 19882101557X

Date : 1988

Auteur : Jean-Luc Duthu

Reproduction soumise à autorisation du titulaire des droits d'exploitation

© Région Bourgogne-Franche-Comté, Inventaire du patrimoine



Elévation de la porte Saint-Nicolas : projet par Le Noir (1762).

21, Beaune rue de Lorraine

Source :

Elévation de la porte Saint-Nicolas. Dessin, par N. Le Noir (Le Romain). 1762.

Lieu de conservation : Musée de la Vie bourguignonne, Dijon

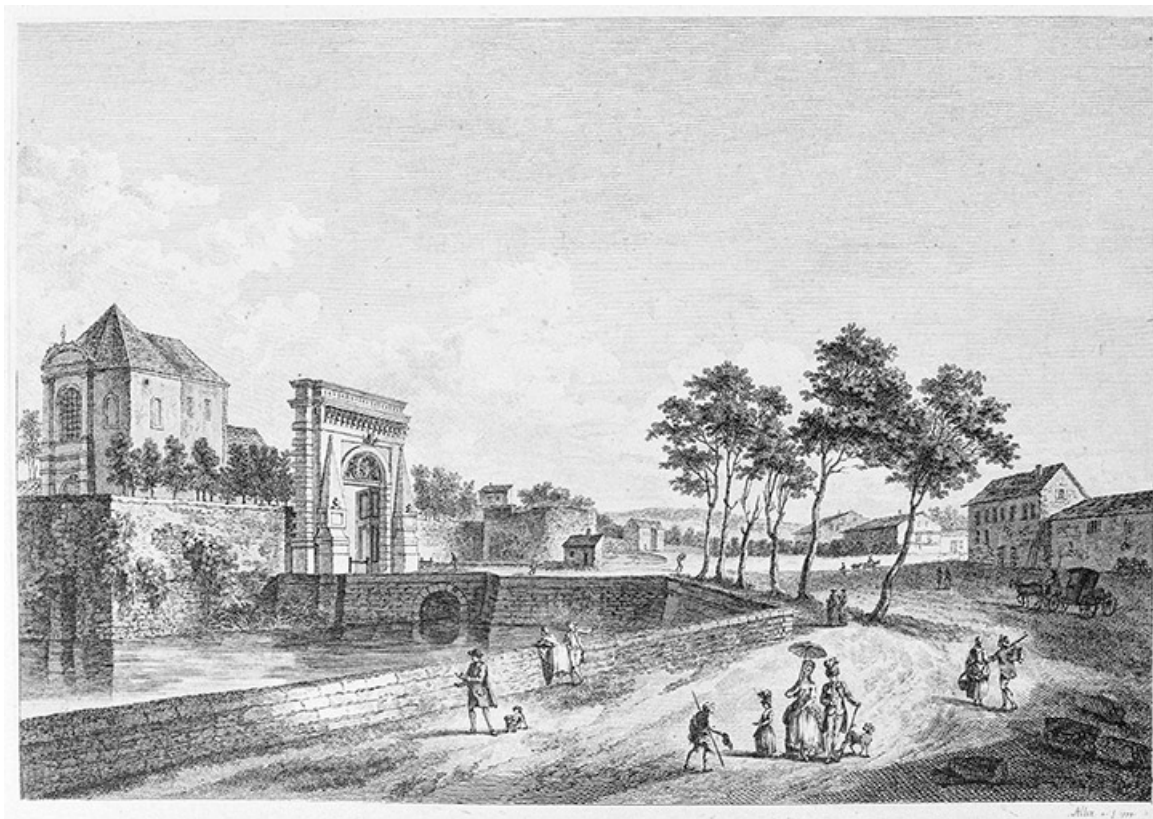
N° de l'illustration : 19882102838X

Date : 1988

Auteur : Jean-Luc Duthu

Reproduction soumise à autorisation du titulaire des droits d'exploitation

© Région Bourgogne-Franche-Comté, Inventaire du patrimoine



Porte et faubourg Saint-Nicolas. 1779.

21, Beaune rue de Lorraine

Source :

***Porte et faubourg Saint-Nicolas* Gravure, s.n. 1779.**

Lieu de conservation : Musée des Beaux-Arts, Beaune - Cote du document : inv. 44.362

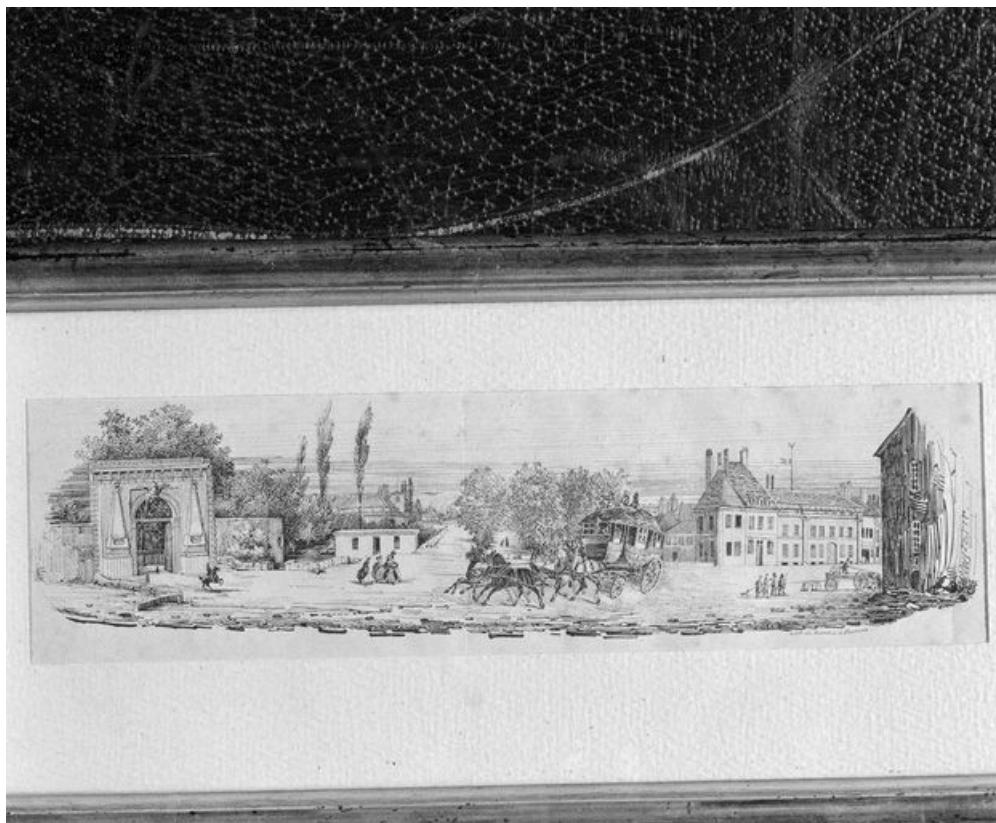
N° de l'illustration : 19972101682X

Date : 1997

Auteur : Michel Thierry

Reproduction soumise à autorisation du titulaire des droits d'exploitation

© Région Bourgogne-Franche-Comté, Inventaire du patrimoine



Porte et faubourg Saint-Nicolas.

21, Beaune rue de Lorraine

Source :

Porte et faubourg Saint-Nicolas Lithographie, par Robertin d'après Petit. S.d.

Lieu de conservation : Musée des Beaux-Arts, Beaune - Cote du document : inv. 49.1.4

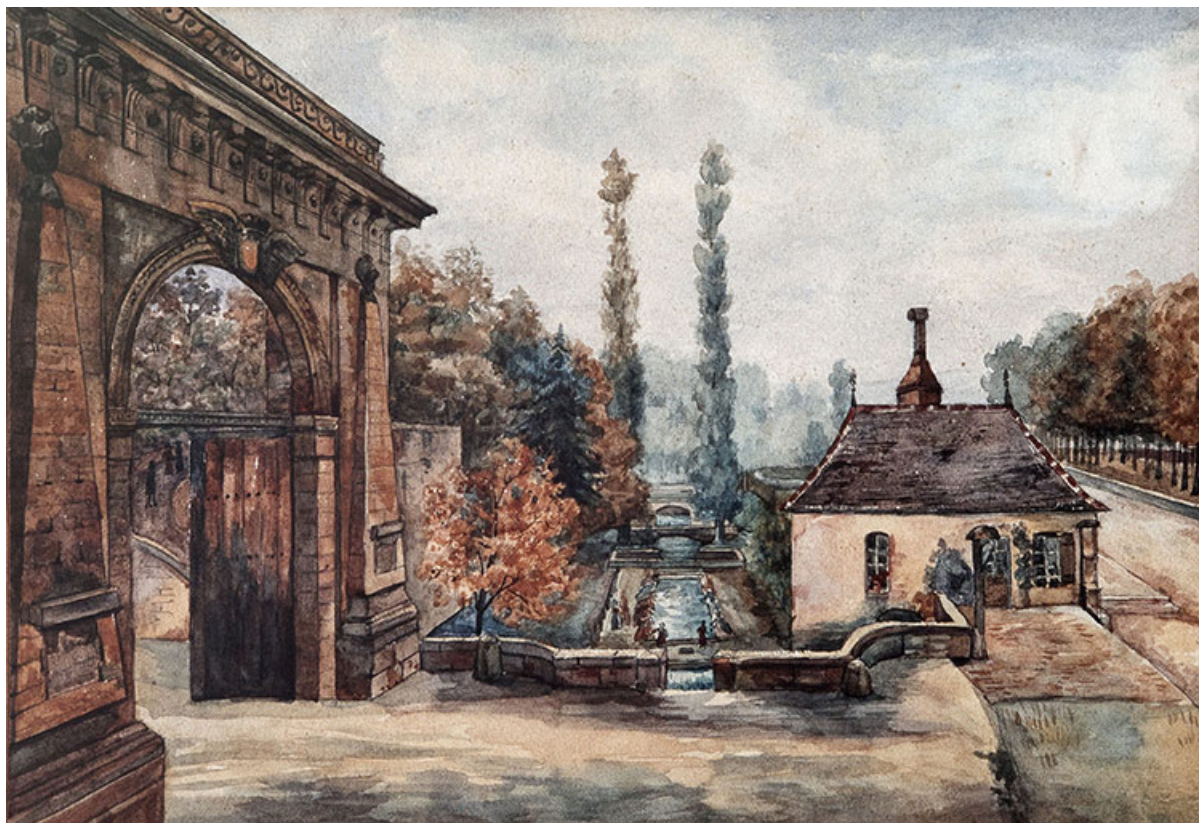
N° de l'illustration : 19972101659X

Date : 1997

Auteur : Michel Thierry

Reproduction soumise à autorisation du titulaire des droits d'exploitation

© Région Bourgogne-Franche-Comté, Inventaire du patrimoine



La porte Saint-Nicolas 1838.

21, Beaune rue de Lorraine

Source :

La porte Saint-Nicolas. Aquarelle, par Alex. Flacheron. 1838.

Lieu de conservation : Musée des Beaux-Arts, Beaune - Cote du document : inv. D25.1.3

N° de l'illustration : 19972101630ZA

Date : 1997

Auteur : Michel Thierry

Reproduction soumise à autorisation du titulaire des droits d'exploitation

© Région Bourgogne-Franche-Comté, Inventaire du patrimoine



Porte de ville dite porte Saint-Nicolas. 1863.

21, Beaune rue de Lorraine

Source :

***Porte de ville dite porte Saint-Nicolas.* Estampe extraite de l'ouvrage de Maillard de Chambure : "Voyage pittoresque en Bourgogne...", Dijon. 1863.**

N° de l'illustration : 19832100635V

Date : 1983

Auteur : Jean-Luc Duthu

Reproduction soumise à autorisation du titulaire des droits d'exploitation

© Région Bourgogne-Franche-Comté, Inventaire du patrimoine



Porte Saint-Nicolas et collège, côté faubourg. S.d [avant la construction de l'école].
21, Beaune rue de Lorraine

Source :

Porte Saint-Nicolas et collège, côté faubourg Photographie, s.n. S.d [avant la construction de l'école].
Lieu de conservation : Archives municipales, Beaune - Cote du document : 75

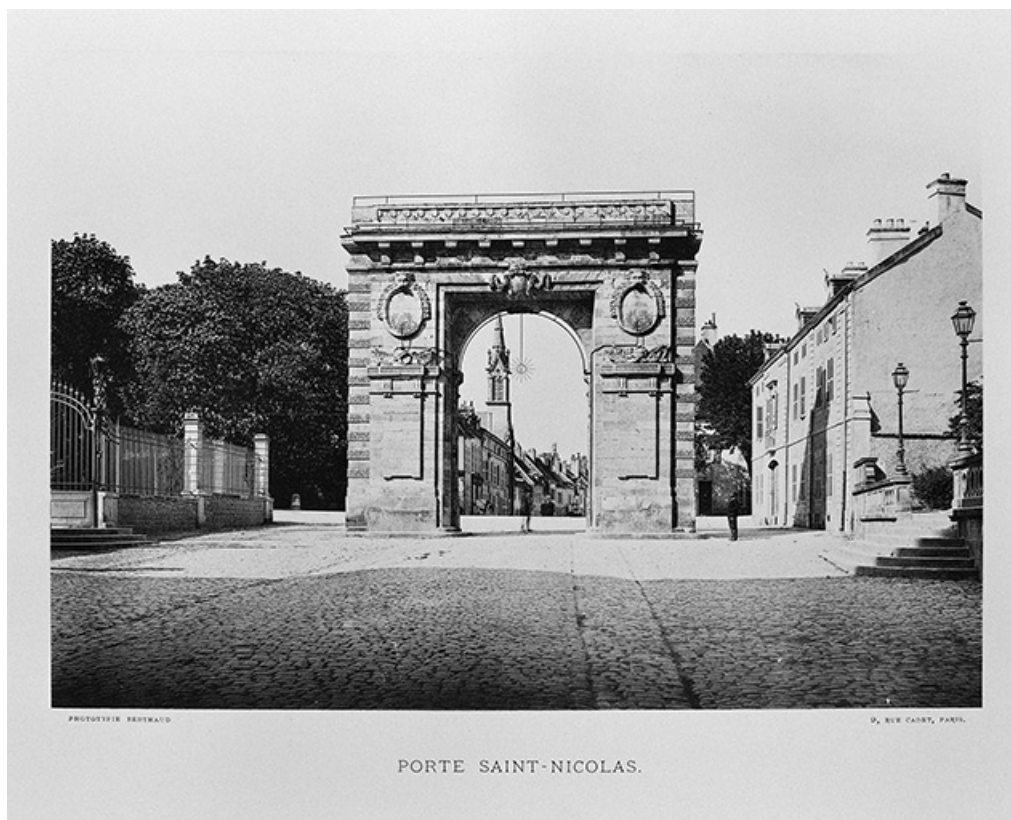
N° de l'illustration : 19872100818X

Date : 1987

Auteur : Michel Thierry

Reproduction soumise à autorisation du titulaire des droits d'exploitation

© Région Bourgogne-Franche-Comté, Inventaire du patrimoine



Porte Saint-Nicolas, côté ville. 1894.

21, Beaune rue de Lorraine

Source :

Porte Saint-Nicolas, côté ville. Photographie reproduite dans l'"Album Beaunois" de Ch. Aubertin. 1894.

Lieu de conservation : Archives municipales, Beaune - Cote du document : D 10

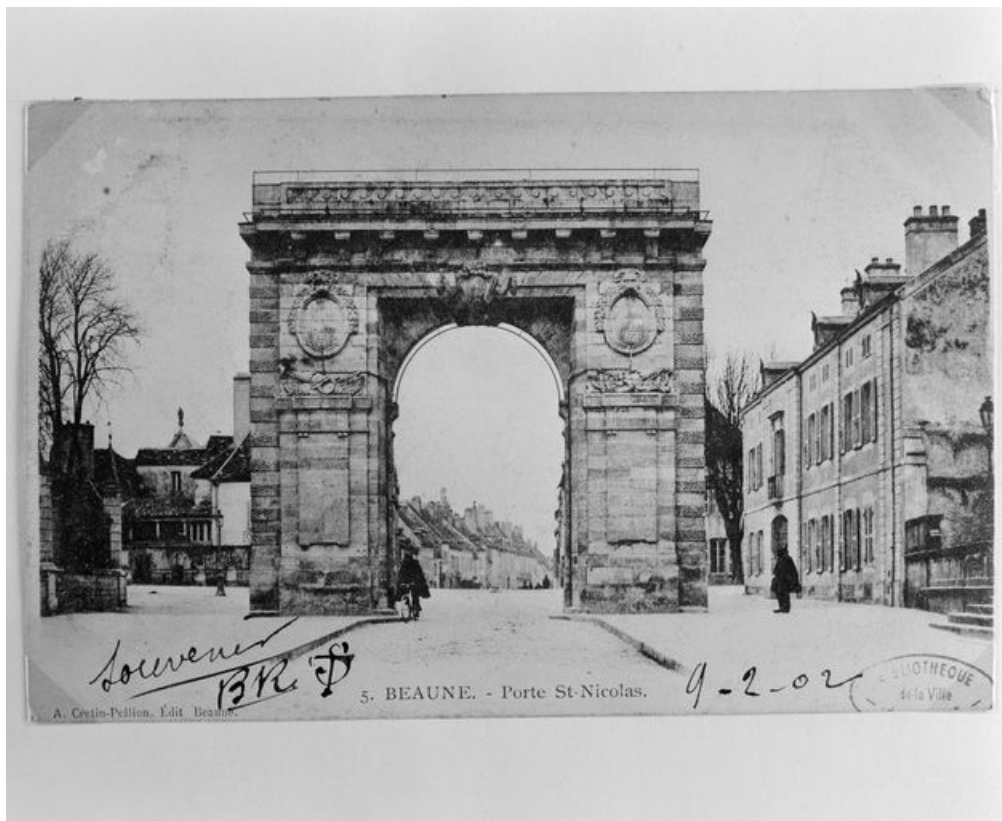
N° de l'illustration : 19872100820X

Date : 1987

Auteur : Michel Thierry

Reproduction soumise à autorisation du titulaire des droits d'exploitation

© Région Bourgogne-Franche-Comté, Inventaire du patrimoine



Porte St-Nicolas (vers 1902).

21, Beaune rue de Lorraine

Source :

5. Beaune. - Porte St-Nicolas Carte postale, par A Cretin-Peillon, édit.à Beaune. 9 février 1902.

Lieu de conservation : Bibliothèque municipale, Beaune

N° de l'illustration : 19882101315X

Date : 1988

Auteur : Jean-Luc Duthu

Reproduction soumise à autorisation du titulaire des droits d'exploitation

© Région Bourgogne-Franche-Comté, Inventaire du patrimoine



La Porte Saint-Nicolas [côté ville].

21, Beaune rue de Lorraine

Source :

12 Beaune. - La Porte Saint-Nicolas. - Saint-Nicolas gate. Carte postale, s.n [L. Lardier?]. S.d [1er quart 20e siècle].

Lieu de conservation : Bibliothèque municipale, Beaune

N° de l'illustration : 19882101353X

Date : 1988

Auteur : Jean-Luc Duthu

Reproduction soumise à autorisation du titulaire des droits d'exploitation

© Région Bourgogne-Franche-Comté, Inventaire du patrimoine



La porte et son environnement, côté faubourg

21, Beaune rue de Lorraine

N° de l'illustration : 19882100383V

Date : 1988

Auteur : Michel Rosso

Reproduction soumise à autorisation du titulaire des droits d'exploitation

© Région Bourgogne-Franche-Comté, Inventaire du patrimoine



Élévation de la porte Saint-Nicolas, côté ville

21, Beaune rue de Lorraine

N° de l'illustration : 19892101028V

Date : 1989

Auteur : Jean-Luc Duthu

Reproduction soumise à autorisation du titulaire des droits d'exploitation

© Région Bourgogne-Franche-Comté, Inventaire du patrimoine



Élévation de la porte Saint-Nicolas, côté ville, léger trois-quarts gauche
21, Beaune rue de Lorraine

N° de l'illustration : 19892101029V

Date : 1989

Auteur : Jean-Luc Duthu

Reproduction soumise à autorisation du titulaire des droits d'exploitation

© Région Bourgogne-Franche-Comté, Inventaire du patrimoine



Elévation de la porte Saint-Nicolas, côté ville, trois-quarts gauche
21, Beaune rue de Lorraine

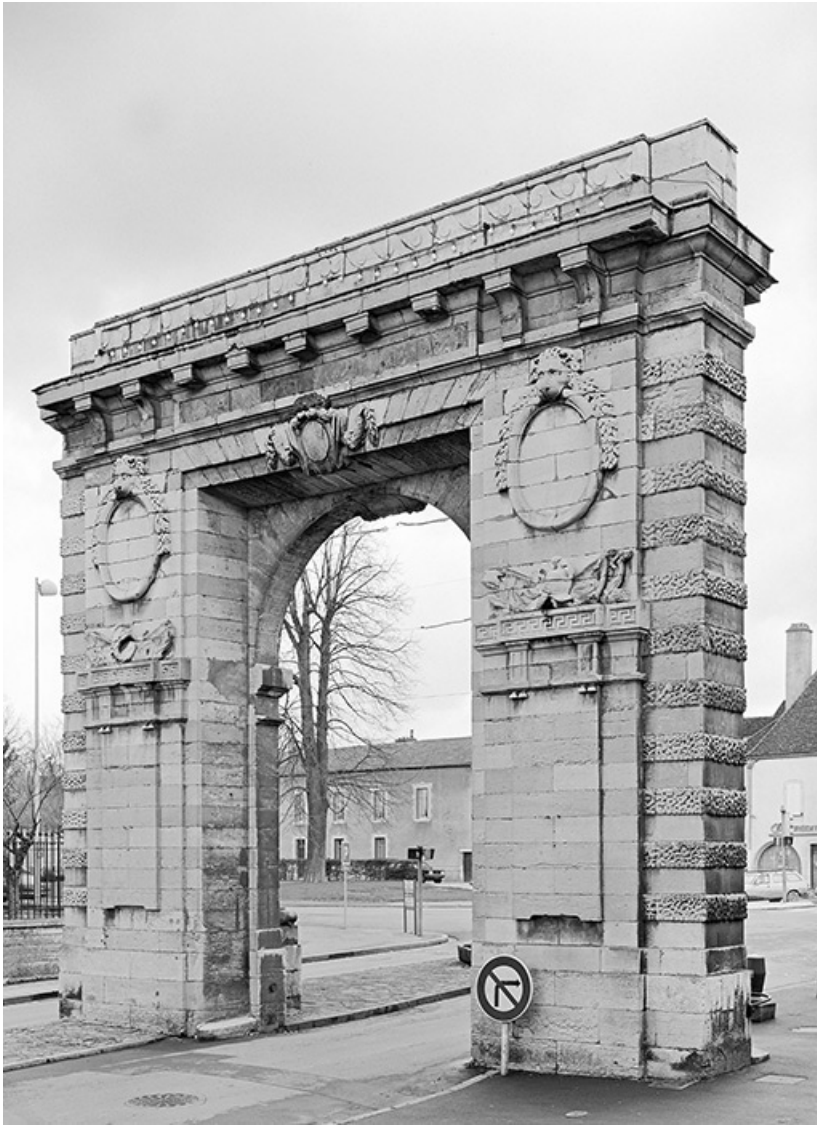
N° de l'illustration : 19892101033VA

Date : 1989

Auteur : Jean-Luc Duthu

Reproduction soumise à autorisation du titulaire des droits d'exploitation

© Région Bourgogne-Franche-Comté, Inventaire du patrimoine



Elévation de la porte Saint-Nicolas, côté ville, trois-quarts droit

21, Beaune rue de Lorraine

N° de l'illustration : 19892101030V

Date : 1989

Auteur : Jean-Luc Duthu

Reproduction soumise à autorisation du titulaire des droits d'exploitation

© Région Bourgogne-Franche-Comté, Inventaire du patrimoine



Elévation de la porte Saint-Nicolas, côté ville, détail du décor du piédroit gauche
21, Beaune rue de Lorraine

N° de l'illustration : 19892101038XA

Date : 1989

Auteur : Jean-Luc Duthu

Reproduction soumise à autorisation du titulaire des droits d'exploitation

© Région Bourgogne-Franche-Comté, Inventaire du patrimoine



Elévation de la porte Saint-Nicolas, côté ville, détail du décor du piédroit droit
21, Beaune rue de Lorraine

N° de l'illustration : 19892101040X

Date : 1989

Auteur : Jean-Luc Duthu

Reproduction soumise à autorisation du titulaire des droits d'exploitation

© Région Bourgogne-Franche-Comté, Inventaire du patrimoine



Elévation de la porte Saint-Nicolas, côté ville, détail de la frise de flots
21, Beaune rue de Lorraine

N° de l'illustration : 19892101035X

Date : 1989

Auteur : Jean-Luc Duthu

Reproduction soumise à autorisation du titulaire des droits d'exploitation

© Région Bourgogne-Franche-Comté, Inventaire du patrimoine



Élévation de la porte Saint-Nicolas, côté ville, détail de l'agrafe
21, Beaune rue de Lorraine

N° de l'illustration : 19892101034X

Date : 1989

Auteur : Jean-Luc Duthu

Reproduction soumise à autorisation du titulaire des droits d'exploitation

© Région Bourgogne-Franche-Comté, Inventaire du patrimoine