

## COUVENT DE BÉNÉDICTINES, PUIS SOUS-PRÉFECTURE ET HÔTEL DE VILLE, ACTUELLEMENT HÔTEL DE VILLE

Bourgogne-Franche-Comté, Côte-d'Or  
Châtillon-sur-Seine  
place de la Résistance, rue du Président Carnot

Dossier IA21000049 réalisé en 1992 revu en 2021

Auteur(s) : Claudine Hugonnet-Berger, Laurent Poupard



### Historique

Le couvent de bénédictines fondé en 1129 au Puits d'Orbe (commune de Verdonnet) est transféré à Châtillon en 1619, sur l'initiative de saint François de Sales, afin de rétablir la discipline dans la communauté. Après adoption de la réforme en 1641, puis l'arrivée de religieuses du Val-de-Grâce (1643) et le passage de Louis XIV (1650), de nouveaux bâtiments sont édifiés au cours du 3e quart du 17e siècle, semble-t-il grâce à la générosité de la reine mère Anne d'Autriche (qui vient, avec le cardinal Mazarin, visiter les lieux le 27 avril 1650). Les travaux, encore en cours en 1666 (d'après Bouchu), sont interrompus, sans doute à la suite du décès de la reine (le 20 janvier 1666), de sorte que la construction des corps de bâtiment sud et ouest devant fermer la cour carrée ne sera jamais entreprise. Les deux corps nord et est semblent achevés (la date 1667 est portée sur la lucarne surmontant l'entrée).

Vendu comme bien national le 12 messidor an V (30 juin 1797), le couvent est acquis le 13 mars 1820 par la municipalité et le département afin d'établir dans l'aile nord l'hôtel de ville et dans l'aile est la sous-préfecture (arrondissement de Châtillon-sur-Seine, supprimé en 1926). Le percement de fenêtres à l'identique, dans les façades ouest et sud du corps nord, date probablement de cette époque, ou au plus tard de 1826 à la suite des travaux suscités par la création du quartier Marmont. En effet en 1826, dans le cadre de l'aménagement de ce nouveau quartier, la clôture et les dépendances de l'ancien couvent (écuries au nord-est) sont démolies, ce qui permet de transformer l'étroite rue des Bénédictines en une large voie (actuelle rue du Président-Carnot) aboutissant à la place Marmont : la municipalité fait alors modifier la façade de l'hôtel de ville qui donne sur cette rue en y ajoutant une galerie conduisant à une nouvelle porte d'entrée, encadrée de colonnes, et fait bâtir de nouvelles écuries au sud-est du site. Outre le bureau du maire, le corps de bâtiment nord accueille la justice de paix (par la suite complétée par une salle de détention provisoire ou "violon") et une salle de spectacle.

Cette dernière est aménagée de 1832 à août 1833 sur les plans d'architectes châtilonnais : Simon Tridon, architecte voyer (projet du 26 décembre 1831), puis Roze (Roze-Cousturier, auteur notamment de la 2e galerie et des peintures qui décorent le lieu). Un don permet, en 1873 et 1874, de rénover cette salle "où ont lieu toutes les cérémonies publiques" : restauration des peintures par J. Suchetet-Millot et Adolphe Carpentier, peintres-décorateurs à Châtillon, lesquels recourent largement aux décors de faux marbres et ornent également le plafond d'une balustrade en trompe-l'oeil ("une balustrade en imitation avec pilastres d'angle surmontés de vases de fleurs") ; restauration et création de décors de théâtre par le peintre décorateur Alexis Barré (42 rue Saint-Pierre, Dijon) ; installation d'un calorifère Gurney et d'un éclairage au gaz avec lustre central (remplacé en 1894 par celui toujours en place). En 1877, le mur de refend occidental de cette salle est exhausé au-dessus du toit afin de "préserver les archives et la Mairie dans le cas d'incendie du Théâtre". Un nouveau corps de bâtiment est édifié (à la fin du 19e siècle ?) dans le prolongement de l'aile est, à laquelle il est relié après avoir été rehaussé d'un étage. La vétusté de la salle de spectacle conduit en 1930 à étudier sa reconstruction ou sa réfection. Plusieurs projets sont présentés, séparément puis ensemble, par les architectes Marcel Trolliet, architecte de la Ville, et Henri Guichard (7 rue Chevert, Paris), missionné par le Comité de Réfection du Théâtre municipal (regroupant les associations utilisatrices). Aucune suite n'est donnée et il faut attendre 1958 pour qu'une nouvelle salle, indépendante, soit bâtie : l'actuel théâtre Gaston Bernard. L'Etat quittant le site avec le départ du centre des impôts au début des années 1980, la mairie occupe l'ensemble des bâtiments, qu'elle rénove en 1981-1982. Transformée en salle de conférences, la salle de spectacle perd alors sa scène à la suite de la construction d'un ascenseur (le décor peint a peut-être déjà disparu). Les grilles fermant la cour antérieure sont enlevées en 2004 ; le parc du couvent est devenu un jardin public, accueillant divers monuments et un kiosque à musique.

**Période(s) principale(s) :** 1er quart 17e siècle / 3e quart 17e siècle / 1er quart 19e siècle

**Période(s) secondaire(s) :** 2e quart 19e siècle / 4e quart 19e siècle

**Dates :** 1667 (porte la date) / 1832 (daté par source)

**Auteur(s) de l'oeuvre :**

Simon Tridon (architecte voyer, attribution par source), Roze (architecte, attribution par source)

## Description

L'hôtel de ville, au plan en L, est formé de deux ailes semblables : rez-de-chaussée en pierres de taille apparentes, voûté d'arêtes et ouvert de baies en arc segmentaire, premier étage accessible par un escalier symétrique extérieur, deuxième étage et étage en surcroît, toit à longs pans, croupes et tuiles plates mécaniques. L'entrée sur la rue du Président Carnot est précédée par un balcon porté par des colonnes doriques, celle sur la place est partiellement voûtée de berceaux plein cintre. Dans l'aile nord, la salle de spectacle, au plan en U, comporte deux balcons de loges à la française ; elle est desservie par un escalier en bois qui, à l'étage, comporte une petite volée droite et deux volées divergentes. L'extension de l'aile orientale et les écuries ont un étage carré et sont coiffées d'un toit à croupes, avec ardoises sur la première, tuiles plates mécaniques sur l'autre.

## Éléments descriptifs

**Murs :** calcaire, moellon, enduit

**Toit :** tuile plate mécanique, ardoise

**Plan :** plan régulier en L

**Étages :** 2 étages carrés, étage en surcroît

**Couvrement :** voûte d'arêtes, voûte en berceau plein-cintre

**Élévation :** élévation ordonnancée

**Type(s) de couverture :** toit à longs pans croupe

**Escaliers :** escalier de distribution extérieur, escalier symétrique, en maçonnerie; escalier dans-oeuvre, escalier tournant à retours avec jour, en maçonnerie en charpente; escalier dans-oeuvre, escalier tournant à retours sans jour, en maçonnerie; escalier dans-oeuvre, escalier symétrique, en charpente

**Autres organes de circulations :** ascenseur

## Sources documentaires

### Documents d'archives

- **Archives municipales de Châtillon-sur-Seine : 1 M 3-9 Installation de l'hôtel de ville et de la sous-préfecture dans le couvent des Bénédictines, réparations, aménagements, salle de spectacle, perron. An V-1906.**

Archives municipales de Châtillon-sur-Seine : 1 M 3-9 Installation de l'hôtel de ville et de la sous-préfecture dans le couvent des Bénédictines, réparations (plans), aménagements (plans), salle de spectacle, perron (plans). An V-1906.

Lieu de conservation : Archives municipales, Châtillon-sur-Seine- Cote du document : 1 M 3-9

- **Archives municipales de Châtillon-sur-Seine : 4 M 19 Théâtre. Etude pour une réfection. 1930-1933.**

Archives municipales de Châtillon-sur-Seine : 4 M 19 Théâtre. Etude pour une réfection. 1930-1933.

Lieu de conservation : Archives municipales, Châtillon-sur-Seine- Cote du document : 4 M 19

- **Archives municipales de Châtillon-sur-Seine : 2 R 9 Théâtre. 1821-1830.**

Archives municipales de Châtillon-sur-Seine : 2 R 9 Théâtre. 1821-1830.

Lieu de conservation : Archives municipales, Châtillon-sur-Seine- Cote du document : 2 R 9

### Documents figurés

- **Plan des bâtimens des ex-Bénédictines de Châtillon-sur-Seine, acquis par cette ville et Département de la Côte d'Or. S.d. [1821 ?].**

Plan des bâtimens des ex-Bénédictines de Châtillon-sur-Seine, acquis par cette ville et Département de la Côte d'Or. Dessin (plume, lavis), s.n. S.d. [1821 ?]. 29,5 x 42 cm, échelle approximative 1/600.

Lieu de conservation : Archives municipales, Châtillon-sur-Seine- Cote du document : Non coté

- **Plan d'une partie du quartier de Chaumont et des faubourgs contigus, représentant le nouveau quartier [...] projeté par son Excellence Monseigneur le Maréchal Duc de Raguse. 12 octobre 1825.**

Plan d'une partie du quartier de Chaumont et des faubourgs contigus, représentant le nouveau quartier, ainsi qu'il est lavé en rouge sur le plan, projeté par son Excellence Monseigneur le Maréchal Duc de Raguse. Dessin (plume, lavis), par Tridon. 12 octobre 1825. 62 x 92 cm, échelle approximative 1/1 265.

Lieu de conservation : Archives municipales, Châtillon-sur-Seine- Cote du document : Non coté

- **Plan représentant 1° les Hôtels de Ville et de la Sous-Préfecture avec leurs dépendances, ensemble le Jardin public, 2° Une partie du nouveau quartier, 3° La Place du Marché, 4° Et les innovations à apporter tant aux hôtels qu'aux**

**dépendances. 27 avril 1826.**

Plan représentant 1° les Hôtels de Ville et de la Sous-Préfecture avec leurs dépendances, ensemble le Jardin public, 2° Une partie du nouveau quartier, 3° La Place du Marché, 4° Et les innovations à apporter tant aux hôtels qu'aux dépendances. Dessin (plume, lavis), par Tridon. 27 avril 1826. 66,5 x 102,5 cm, 1 /250.  
Lieu de conservation : Archives municipales, Châtillon-sur-Seine- Cote du document : Non coté

• **Plan et élévation de la façade de l'Hôtel de Ville, donnant sur la rue des Bénédictines. S.d. [1826].**

Plan et élévation de la façade de l'Hôtel de Ville, donnant sur la rue des Bénédictines. Dessin (plume, lavis), par Tridon. S.d. [1826]. 49 x 37 cm, 1/125.  
Lieu de conservation : Archives municipales, Châtillon-sur-Seine- Cote du document : Non coté

• **Plan présentant les innovations à exécuter dans les Appartemens de l'Hôtel de ville pour l'établissement d'une Salle d'assemblée. 6 mai 1828.**

Plan présentant les innovations à exécuter dans les Appartemens de l'Hôtel de ville pour l'établissement d'une Salle d'assemblée. Dessin (plume, lavis), par Tridon. 6 mai 1828. 40,5 x 83 cm, 1/125.  
Lieu de conservation : Archives municipales, Châtillon-sur-Seine- Cote du document : 1 M 5

• **Ville de Châtillon-sur-Seine. Plans pour la construction d'une estrade destinée au Tribunal de la justice de paix. S.d. [1er mai 1838].**

Ville de Châtillon-sur-Seine. Plans pour la construction d'une estrade destinée au Tribunal de la justice de paix. Dessin (plume), par Simon Tridon. S.d. [1er mai 1838]. 13 x 21,5 cm, 1/100.  
Lieu de conservation : Archives municipales, Châtillon-sur-Seine- Cote du document : 1 M 7

• **Elévation de la façade de l'Hôtel de Ville et du Perron [et] Plan de la partie inférieure du Perron. S.d. [1845].**

Elévation de la façade de l'Hôtel de Ville et du Perron [et] Plan de la partie inférieure du Perron. Dessin (plume), s.n. S.d. [1845]. 44 x 58 cm, 1/100.  
Lieu de conservation : Archives municipales, Châtillon-sur-Seine- Cote du document : Non coté

• **Hôtel de Ville de Châtillon-sur-Seine. Vue en plan du théâtre et du Rez-de-chaussée de l'Hôtel-de-Ville au niveau du Perron. Installation d'un chauffage à vapeur à basse-pression. S.d. [4e quart 19e siècle].**

Hôtel de Ville de Châtillon-sur-Seine. Vue en plan du théâtre et du Rez-de-chaussée de l'Hôtel-de-Ville au niveau du Perron. Installation d'un chauffage à vapeur à basse-pression. Tirage bleu, par L. Drogoz. S.d. [4e quart 19e siècle]. 39 x 50,5 cm, 1/50.  
Lieu de conservation : Archives municipales, Châtillon-sur-Seine- Cote du document : 1 M 6

• **Théâtre de Châtillon-sur-Seine (Côte-d'Or). Installation d'un chauffage à vapeur à basse pression - Plan au niveau de la scène. S.d. [4e quart 19e siècle].**

Théâtre de Châtillon-sur-Seine (Côte-d'Or). Installation d'un chauffage à vapeur à basse pression - Plan au niveau de la scène. Tirage bleu, par L. Drogoz. S.d. [4e quart 19e siècle]. 39 x 50,5 cm, 1/50.  
Lieu de conservation : Archives municipales, Châtillon-sur-Seine- Cote du document : 1 M 6

• **Parterre, Baignoires et Pourtour. S.d. [4e quart 19e siècle ?].**

Parterre, Baignoires et Pourtour. Dessin (plume), s.n. S.d. [4e quart 19e siècle ?]. 31 x 24 cm, sans échelle.  
Lieu de conservation : Archives municipales, Châtillon-sur-Seine- Cote du document : 1 M 7

• **Ville de Châtillon-sur-Seine. Monsieur Converset maire. Théâtre municipal. 1. 20 mars 1930.**

Ville de Châtillon-sur-Seine. Monsieur Converset maire. Théâtre municipal. 1. Dessin (tirage), par l'architecte de la ville Marcel Trolliet. 20 mars 1930. 1/50.- [Plan et coupes]. 57 x 70,5 cm. [176 places assises].- Galeries du 1er. 36 x 45 cm. [126 places assises].- Galeries du II. 36,5 x 50 cm. [90 places assises].  
Lieu de conservation : Archives municipales, Châtillon-sur-Seine- Cote du document : 4 M 19

• **Ville de Châtillon-sur-Seine. Monsieur Converset maire. Théâtre municipal. 2. 14 avril 1930.**

Ville de Châtillon-sur-Seine. Monsieur Converset maire. Théâtre municipal. 2. Dessin (tirage), par l'architecte de la ville Marcel Trolliet. 14 avril 1930. 1/50.- [Plan et coupes]. 54,5 x 70 cm.- Galeries. 37 x 43 cm.- Sous-sols. 45 x 67 cm.  
Lieu de conservation : Archives municipales, Châtillon-sur-Seine- Cote du document : 4 M 19

• **Ville de Châtillon-sur-Seine. Monsieur Converset maire. Théâtre municipal. 3e. 14 avril 1930.**

Ville de Châtillon-sur-Seine. Monsieur Converset maire. Théâtre municipal. 3e. Dessin (tirage), par l'architecte de la ville Marcel Trolliet. 14 avril 1930. 54 x 74,5 cm, 1/50.  
Lieu de conservation : Archives municipales, Châtillon-sur-Seine- Cote du document : 4 M 19

• **Plan de la salle de conférences. Parterre et 1ère galerie. Places numérotées pour location. Novembre 1952.**

Plan de la salle de conférences. Parterre et 1ère galerie. Places numérotées pour location. Dessin (plume), par Y.C. Novembre 1952. 46,5 cm x 28 cm, sans échelle (croquis).  
Lieu de conservation : Archives municipales, Châtillon-sur-Seine- Cote du document : 4 M 19

• **Loges et galeries. S.d. [1952 ?].**

Loges et galeries. Dessin (plume), s.n. [par Y.C. ?]. S.d. [1952 ?]. 31 cm x 24 cm, sans échelle (croquis).  
Lieu de conservation : Archives municipales, Châtillon-sur-Seine- Cote du document : 4 M 19

## Documents multimédias

- **Masson, Dominique. L'histoire de l'Hôtel de Ville de Châtillon sur Seine, racontée par Dominique Masson. 2019.**  
Masson, Dominique. L'histoire de l'Hôtel de Ville de Châtillon sur Seine, racontée par Dominique Masson [en ligne]. 9 mars et 12 juillet 2019 [consultation du 25 août 2021]. Accès internet : <http://www.christaldesaintmarc.com/l-histoire-de-l-hotel-de-ville-de-chatillon-sur-seine-racontee-par-dom-a159792216> et <http://www.christaldesaintmarc.com/l-histoire-de-l-hotel-de-ville-de-chatillon-sur-seine-deuxieme-partie--a165718986>

## Bibliographie

- **Beaudoin, J. Notes manuscrites sur Châtillon-sur-Seine. S.d. [début 20e siècle].**  
Beaudoin, J. Notes manuscrites sur Châtillon-sur-Seine. S.d. [début 20e siècle]. Non paginé.  
Lieu de conservation : Archives municipales, Châtillon-sur-Seine
- **Coingt, Marcel. Châtillon-sur-Seine : son origine, son histoire. 1987.**  
Coingt, Marcel. Châtillon-sur-Seine : son origine, son histoire. Châtillon-sur-Seine : Association des Amis du Châtillonnais, 1987. 54 p.-[2] dépl. : ill. ; 22 cm.
- **Courtépée, Claude ; Beguillet, Edme. Description générale et particulière du duché de Bourgogne. 2e éd. 1847-1848.**  
Courtépée, Claude ; Beguillet, Edme. Description générale et particulière du duché de Bourgogne. 2e éd. Dijon : Lagier, 1847-1848. 4 vol. : pl., cartes ; in-8°. 1re éd. : Dijon : L.-N. Frantin, 1774-1785. Rééd. : Le Coteau : Horvath, 1976.
- **Deshoulières, F. Châtillon-sur-Seine : [églises, château et enceinte, maison, musée]. 1929.**  
Deshoulières, F. Châtillon-sur-Seine : [églises, château et enceinte, maison, musée]. Dans : Congrès archéologique de France. 91e session tenue à Dijon en 1928 / par la Société française d'Archéologie. Paris : Société française d'Archéologie, 1929, p. 184-233 : ill.
- **Ferrand, Antoine-François. L'Intendance de Bourgogne à la fin du XVIIe siècle : mémoire pour l'instruction du duc de Bourgogne / éd. critique par Daniel Ligou. 1988.**  
Ferrand, Antoine-François. L'Intendance de Bourgogne à la fin du XVIIe siècle : mémoire pour l'instruction du duc de Bourgogne / éd. critique par Daniel Ligou. Paris : CTHS, 1988. 646 p. : ill. ; 24 cm. (Notices, inventaires et documents / Comité des travaux historiques et scientifiques, Section d'histoire moderne et contemporaine ; 33).
- **Hugonnet-Berger, Claudine ; Maulmin, Pascale de ; Sonnet, Bernard. Théâtres en Bourgogne : architectures du spectacle 1800-1940. 1996.**  
Hugonnet-Berger, Claudine ; Maulmin, Pascale de ; Sonnet, Bernard. Théâtres en Bourgogne : architectures du spectacle 1800-1940 / Service régional de l'Inventaire général, Direction régionale des Affaires culturelles de Bourgogne ; photogr. Michel Rosso ; carte Alain Morelière. Dijon : Direction régionale des Affaires culturelles, 1996. 28 p. : ill. ; 23 cm. (Itinéraires du Patrimoine ; 124).
- **Lapérouse, Gustave de. L'histoire de Châtillon. 1837.**  
Lapérouse, Gustave de. L'histoire de Châtillon. Châtillon-sur-Seine : C. Cornillac, 1837. 599 p. : pl. ; in-8.
- **Léger, Charles-Paul. Histoire municipale de Châtillon-sur-Seine avant et pendant la Révolution. 1928.**  
Léger, Charles-Paul. Histoire municipale de Châtillon-sur-Seine avant et pendant la Révolution. Châtillon-sur-Seine : impr. T. Legros, 1928. 466 p. ; 26 cm.
- **Mignard, Prosper ; Nesle, Eugène. Album pittoresque de l'arrondissement de Châtillon-sur-Seine. Ouvrage artistique et historique. 1855.**  
Mignard, Prosper ; Nesle, Eugène. Album pittoresque de l'arrondissement de Châtillon-sur-Seine. Ouvrage artistique et historique. S.n. : s.l., 1855. Non paginé : pl. ; 55 cm.
- **Nesle, E. Voyage d'un touriste dans l'arrondissement de Châtillon-sur-Seine. 1983.**  
Nesle, E. Voyage d'un touriste dans l'arrondissement de Châtillon-sur-Seine : extrait de "La Statistique monumentale, pittoresque et historique de la Côte-d'Or". Dijon : Le Meur ; Saint-Seine-l'Abbaye : Michaut, 1983. 452 p. : [14] p. de pl. ; 23 cm. Fac-sim. de l'éd. de Dijon : impr. J.E. Rabutot, 1860.
- **Paris, René. Châtillon-sur-Seine, Côte-d'Or. 1971.**  
Paris, René. Châtillon-sur-Seine, Côte-d'Or. Colmar-Ingersheim : S.A.E.P., 1971. 95 p. ; ill. ; 20 x 22 cm.
- **Tridon, abbé. Notice archéologique et pittoresque sur Châtillon-sur-Seine... 1847.**  
Tridon, abbé. Notice archéologique et pittoresque sur Châtillon-sur-Seine... Troyes : Bouquot ; Châtillon : Chevallot, 1847. IV-136 p. : pl., plans ; in-8.

## Témoignages oraux

- **Blondeau, Benoît (témoignage oral)**  
Blondeau, Benoît. Responsable des services techniques de la ville de Châtillon-sur-Seine.

## Informations complémentaires



## Annexes

### **Le théâtre de Châtillon-sur-Seine, par Claudine Hugonnet-Berger, 1996.**

Texte publié dans la collection des *Itinéraires du Patrimoine* : Hugonnet-Berger, Claudine ; Maulmin, Pascale de ; Sonnet, Bernard. *Théâtres en Bourgogne : architectures du spectacle 1800-1940*. Dijon : Direction régionale des Affaires culturelles, 1996, p. 10-12 : ill. (itinéraires du patrimoine ; 124).

Malgré la destruction de la scène, malgré la disparition des aménagements de la salle et de ses peintures décoratives, le théâtre municipal accueille encore concerts et réunions.

Aménagée à l'intérieur de l'hôtel de ville (ancien couvent des bénédictines), cette salle de spectacle a conservé ses deux galeries de loges à la française, construites en bois, sur plan en U : la première est portée par douze colonnes, la seconde par douze fines balustres en double poire dissimulant des supports en fer. Le lustre à lumières étagées, vraisemblablement commandé en 1893 au ferblantier châtillonnais A. Morizot, remplit toujours son office : le mécanisme en bois permettant autrefois de le manœuvrer est encore en place dans le comble. Un vestibule à entrée latérale donne accès directement à la salle et un escalier à volée double dessert les deux étages. Lors des représentations, la salle de l'hôtel de ville faisait office de foyer du public, tandis qu'une pièce, située au-dessus des bureaux et du cabinet du maire, servait de « salle des rafraîchissements » : ce dispositif s'explique par la double vocation de cette salle créée dans un espace limité et née, in extremis, d'un premier projet qui se proposait simplement d'aménager un vaste local pour la tenue des réunions publiques. Mais face à l'insistance d'une majorité d'habitants réclamant un théâtre, la municipalité avait obtempéré : l'architecte-voyer, S. Tridon, en fut réduit à modifier son plan.

Pour ce faire, on lui adjoignit un de ses confrères châtillonnais, Roze. Le nouveau projet, daté du 26 décembre 1831, prévoyait une seule galerie mais, au nom de « la régularité et de l'harmonie », on décida, le 3 avril 1832, d'en ajouter une seconde, conformément au devis établi par Roze. Il fallut bientôt voter des crédits supplémentaires pour l'achèvement de la salle, sa décoration, l'exécution des décors de scène et l'acquisition de la machinerie. Achevé en août 1833, le théâtre fut amodié dès le 1<sup>er</sup> septembre.

Les devis conservés indiquent que le rez-de-chaussée comprenait, outre le parterre assis et l'orchestre, une série de loges. Deux pilastres et « un grand cintre » encadraient l'ouverture de scène fermée par un rideau peint aux armes de France. Réalisées par Roze, les peintures décoratives de la salle, notamment sur les garde-corps des galeries, associaient draperies, guirlandes, couronnes, attributs, fonds marbrés et dorures : Suchetet et Carpentier, peintres-décorateurs à Châtillon, les restaurèrent en 1873 en même temps qu'ils décoraient le plafond « d'une balustrade en imitation avec pilastres d'angle, surmontés de vases de fleurs, feuilles, rinceaux, rosaces d'angle, moulures et filets ». La même année, Alexis Barré, peintre-décorateur à Dijon, restaura les décors de scène exécutés par Roze en 1833 (place publique, palais, forêt, salon rouge, fond rustique...) et exécuta un « salon fermé ». En 1930, le théâtre demeuré intact ne répondait plus aux exigences de confort du public : sur les 378 places disponibles, 114 étaient « totalement ou partiellement impraticables ». Les projets de réaménagement établis par l'architecte de la ville, Marcel Trolliet, et un confrère parisien, Henri Guichard, n'aboutirent pas, faute de crédits.

Les archives municipales gardent le souvenir de quelques-uns des spectacles qui furent à l'affiche au XIX<sup>e</sup> siècle : en 1862, « La nonne sanglante ou les catacombes de Rome », drame d'A. Bourgeois et M. Masson, suivi d'un vaudeville du Théâtre des Variétés « Le massacre d'un innocent » ; en 1873, « Le lion amoureux », drame historique et patriotique du Théâtre-Français ; en 1885, « François les Bas-Bleus », opéra-comique de P. Buranni et E. Dubreuil-Humbert...

### **Protection**

inscrit MH partiellement : 1929/08/09

Façades et toitures, boiseries de la petite pièce à l'extrémité nord-ouest du premier étage : inscription par arrêté du 9 août 1929

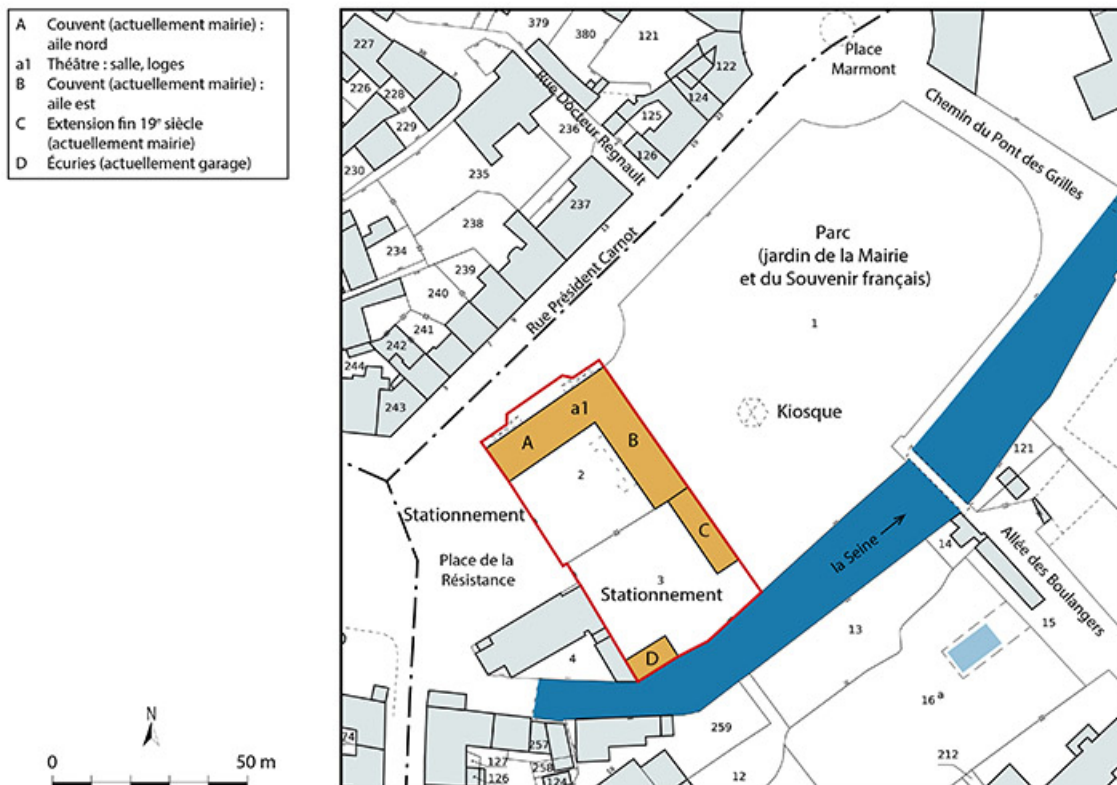
**Thématiques** : salles de spectacle de Bourgogne-Franche-Comté

**Aire d'étude et canton** : Châtillon-sur-Seine

**Dénomination** : couvent, sous-préfecture, hôtel de ville

**Parties constituantes non étudiées** : salle de spectacle, parc

© Région Bourgogne-Franche-Comté, Inventaire du patrimoine



**Plan-masse et de situation. Extrait du plan cadastral, 2021, section AD, 1/1 000.**

21, Châtillon-sur-Seine place de la Résistance

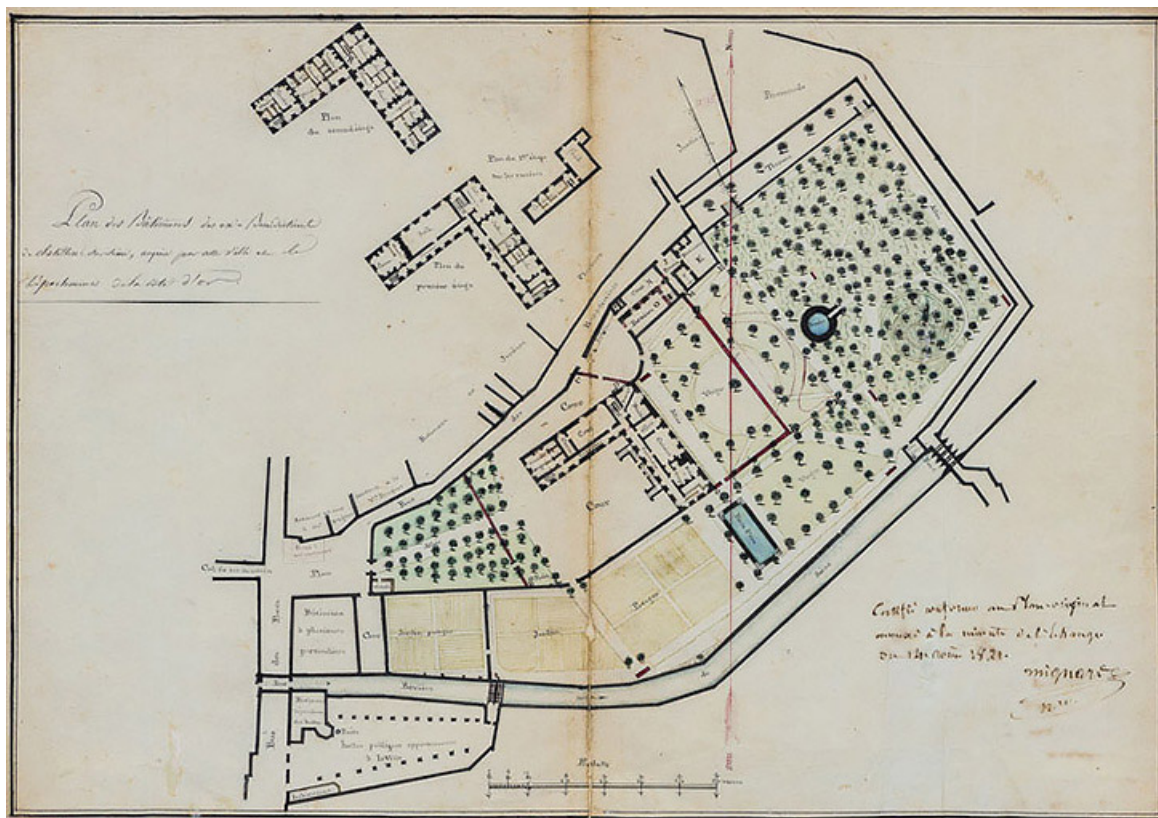
N° de l'illustration : 20222100073NUDA

Date : 2022

Auteur : Aline Thomas

Reproduction soumise à autorisation du titulaire des droits d'exploitation

© Région Bourgogne-Franche-Comté, Inventaire du patrimoine



**Plan des bâtimens des ex-Bénédictines de Châtillon-sur-Seine, acquis par cette ville et Département de la Côte d'Or. S.d. [1821 ?].**  
21, Châtillon-sur-Seine place de la Résistance

**Source :**

**Plan des bâtimens des ex-Bénédictines de Châtillon-sur-Seine, acquis par cette ville et Département de la Côte d'Or. Dessin (plume, lavis), s.n. S.d. [1821 ?]. 29,5 x 42 cm, échelle approximative 1/600.**

Lieu de conservation : Archives municipales, Châtillon-sur-Seine - Cote du document : Non coté

N° de l'illustration : 20212100328NUC4A

Date : 2021

Auteur : Pierre-Marie Barbe-Richaud

Reproduction soumise à autorisation du titulaire des droits d'exploitation

© Région Bourgogne-Franche-Comté, Inventaire du patrimoine





**Plan des bâtimens des ex-Bénédictines de Châtillon-sur-Seine [... Détail : le rez-de-chaussée]. S.d. [1821 ?].**  
21, Châtillon-sur-Seine place de la Résistance

**Source :**

**Plan des bâtimens des ex-Bénédictines de Châtillon-sur-Seine, acquis par cette ville et Département de la Côte d'Or. Dessin (plume, lavis), s.n. S.d. [1821 ?]. 29,5 x 42 cm, échelle approximative 1/600.**  
Lieu de conservation : Archives municipales, Châtillon-sur-Seine - Cote du document : Non coté

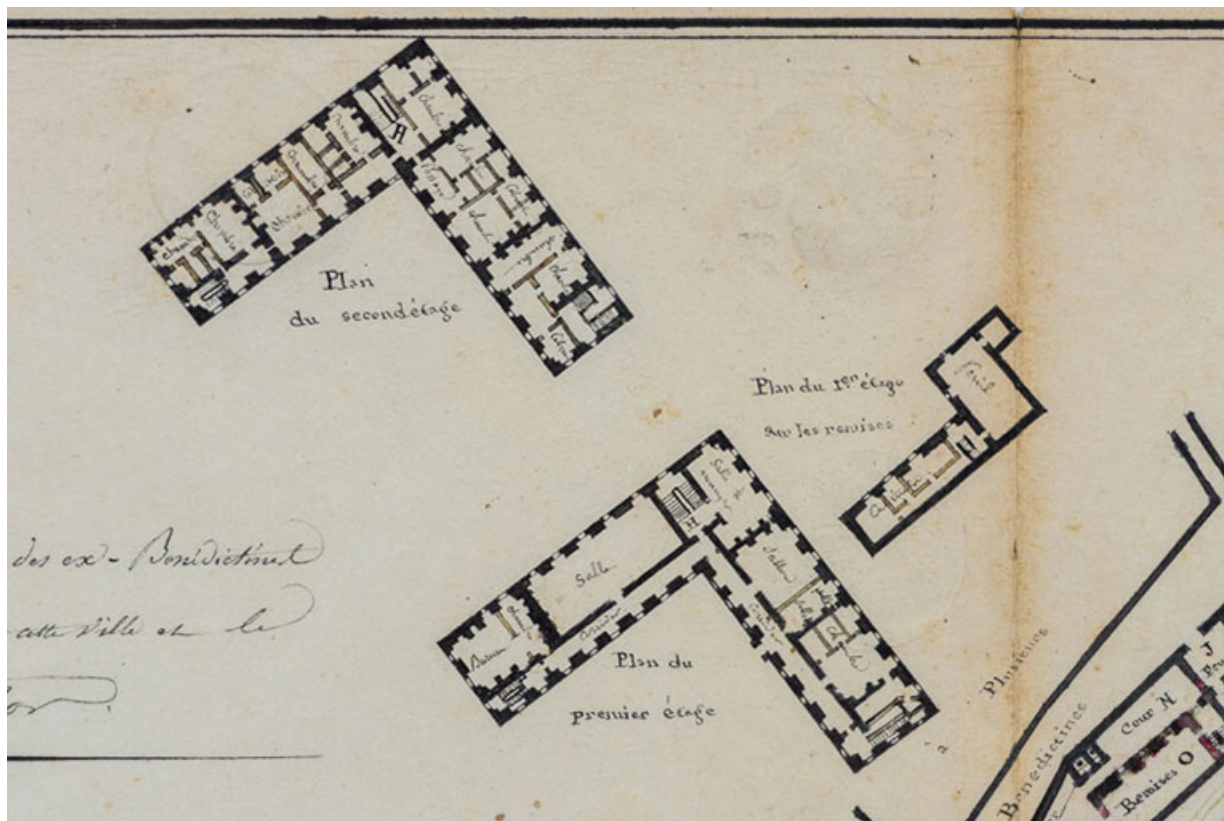
N° de l'illustration : 20212100329NUC4A

Date : 2021

Auteur : Pierre-Marie Barbe-Richaud

Reproduction soumise à autorisation du titulaire des droits d'exploitation

© Région Bourgogne-Franche-Comté, Inventaire du patrimoine



**Plan des bâtimens des ex-Bénédictines de Châtillon-sur-Seine [... Détail : 1er et 2e étages]. S.d. [1821 ?].**  
21, Châtillon-sur-Seine place de la Résistance

**Source :**

**Plan des bâtimens des ex-Bénédictines de Châtillon-sur-Seine, acquis par cette ville et Département de la Côte d'Or. Dessin (plume, lavis), s.n. S.d. [1821 ?]. 29,5 x 42 cm, échelle approximative 1/600.**

Lieu de conservation : Archives municipales, Châtillon-sur-Seine - Cote du document : Non coté

N° de l'illustration : 20212100330NUC4A

Date : 2021

Auteur : Pierre-Marie Barbe-Richaud

Reproduction soumise à autorisation du titulaire des droits d'exploitation

© Région Bourgogne-Franche-Comté, Inventaire du patrimoine



Plan représentant 1° les Hôtels de Ville et de la Sous-Préfecture avec leurs dépendances [...] 27 avril 1826.  
21, Châtillon-sur-Seine place de la Résistance

**Source :**

**Plan représentant 1° les Hôtels de Ville et de la Sous-Préfecture avec leurs dépendances, ensemble le Jardin public, 2° Une partie du nouveau quartier, 3° La Place du Marché, 4° Et les innovations à apporter tant aux hôtels qu'aux dépendances. Dessin (plume, lavis), par Tridon. 27 avril 1826. 66,5 x 102,5 cm, 1 /250.**

Lieu de conservation : Archives municipales, Châtillon-sur-Seine - Cote du document : Non coté

N° de l'illustration : 20212100326NUC4A

Date : 2021

Auteur : Pierre-Marie Barbe-Richaud

Reproduction soumise à autorisation du titulaire des droits d'exploitation

© Région Bourgogne-Franche-Comté, Inventaire du patrimoine





**Plan représentant 1° les Hôtels de Ville et de la Sous-Préfecture avec leurs dépendances [... Détail du bâtiment et du jardin potager]. 27 avril 1826.**

21, Châtillon-sur-Seine place de la Résistance

**Source :**

**Plan représentant 1° les Hôtels de Ville et de la Sous-Préfecture avec leurs dépendances, ensemble le Jardin public, 2° Une partie du nouveau quartier, 3° La Place du Marché, 4° Et les innovations à apporter tant aux hôtels qu'aux dépendances. Dessin (plume, lavis), par Tridon. 27 avril 1826. 66,5 x 102,5 cm, 1 /250.**

Lieu de conservation : Archives municipales, Châtillon-sur-Seine - Cote du document : Non coté

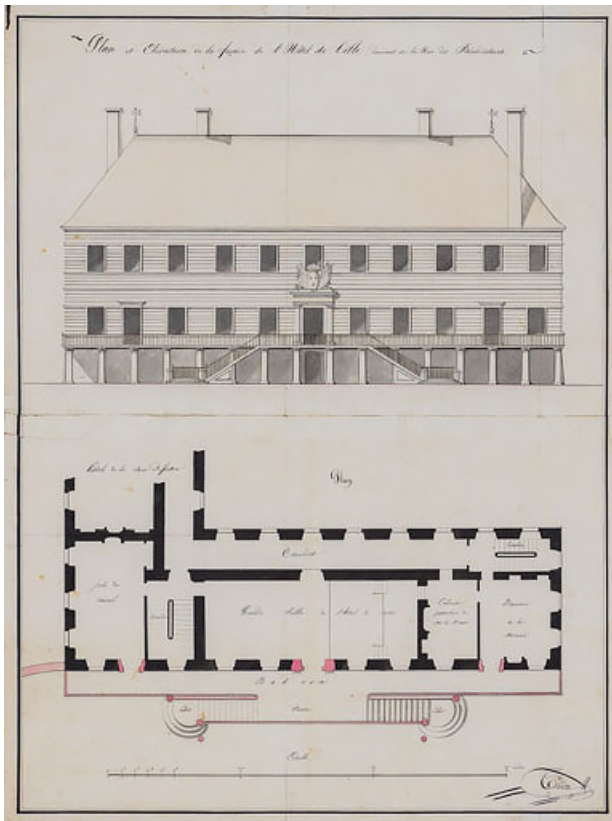
N° de l'illustration : 20212100331NUC4A

Date : 2021

Auteur : Pierre-Marie Barbe-Richaud

Reproduction soumise à autorisation du titulaire des droits d'exploitation

© Région Bourgogne-Franche-Comté, Inventaire du patrimoine



**Plan et élévation de la façade de l'Hôtel de Ville, donnant sur la rue des Bénédictines. S.d. [1826].**  
21, Châtillon-sur-Seine place de la Résistance

**Source :**

**Plan et élévation de la façade de l'Hôtel de Ville, donnant sur la rue des Bénédictines. Dessin (plume, lavis), par Tridon. S.d. [1826]. 49 x 37 cm, 1/125.**

Lieu de conservation : Archives municipales, Châtillon-sur-Seine - Cote du document : Non coté

N° de l'illustration : 20212100327NUC2A

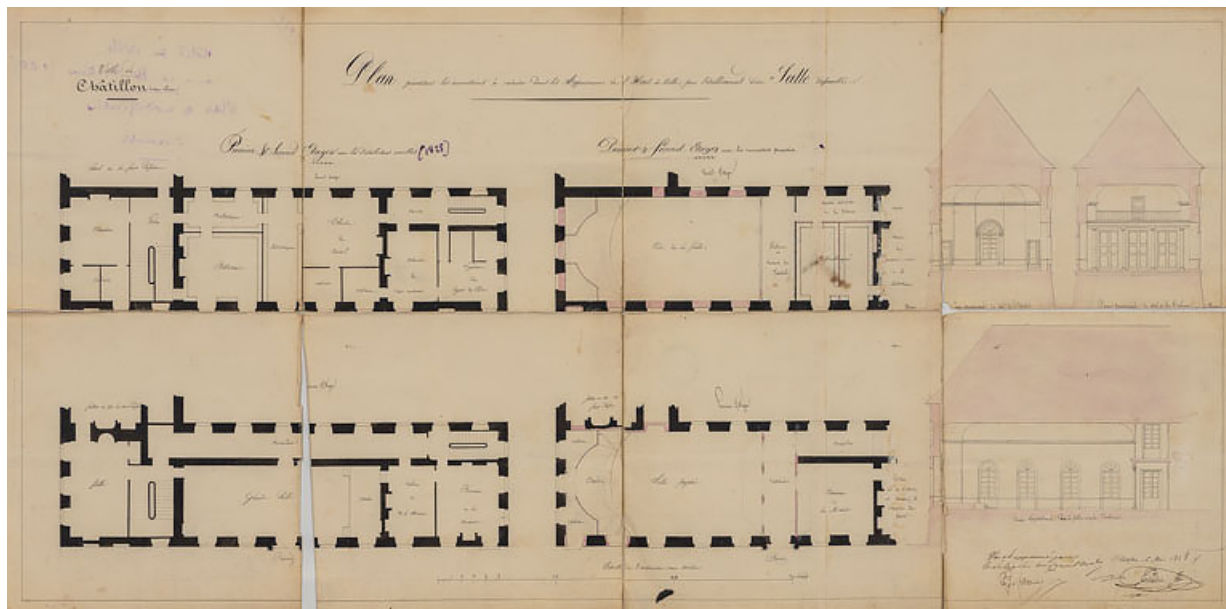
Date : 2021

Auteur : Pierre-Marie Barbe-Richaud

Reproduction soumise à autorisation du titulaire des droits d'exploitation

© Région Bourgogne-Franche-Comté, Inventaire du patrimoine





**Plan présentant les innovations à exécuter dans les Appartemens de l'Hôtel de ville pour l'établissement d'une Salle d'assemblée. 6 mai 1828.**

21, Châtillon-sur-Seine place de la Résistance

**Source :**

**Plan présentant les innovations à exécuter dans les Appartemens de l'Hôtel de ville pour l'établissement d'une Salle d'assemblée. Dessin (plume, lavis), par Tridon. 6 mai 1828. 40,5 x 83 cm, 1/125.**

Lieu de conservation : Archives municipales, Châtillon-sur-Seine - Cote du document : 1 M 5

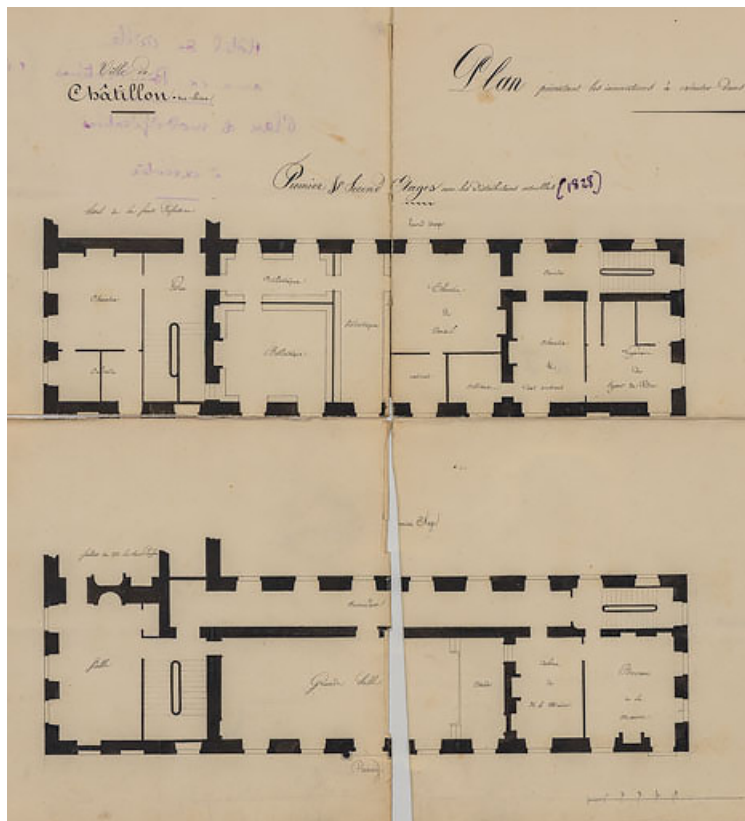
N° de l'illustration : 20212100334NUC4A

Date : 2021

Auteur : Pierre-Marie Barbe-Richaud

Reproduction soumise à autorisation du titulaire des droits d'exploitation

© Région Bourgogne-Franche-Comté, Inventaire du patrimoine



**Plan présentant les innovations à exécuter [... Détail : ] Premier et seconds étages avec les distributions actuelles. 6 mai 1828.**  
21, Châtillon-sur-Seine place de la Résistance

**Source :**

**Plan présentant les innovations à exécuter dans les Appartemens de l'Hôtel de ville pour l'établissement d'une Salle d'assemblée. Dessin (plume, lavis), par Tridon. 6 mai 1828. 40,5 x 83 cm, 1/125.**

Lieu de conservation : Archives municipales, Châtillon-sur-Seine - Cote du document : 1 M 5

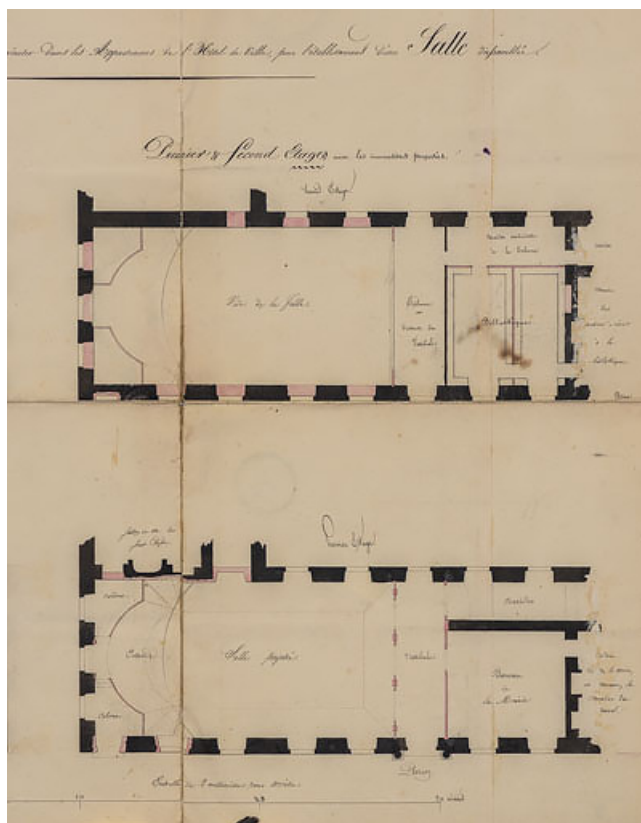
N° de l'illustration : 20212100335NUC2A

Date : 2021

Auteur : Pierre-Marie Barbe-Richaud

Reproduction soumise à autorisation du titulaire des droits d'exploitation

© Région Bourgogne-Franche-Comté, Inventaire du patrimoine



**Plan présentant les innovations à exécuter [... Détail : ] Premier et seconds étages avec les innovations proposées. 6 mai 1828.**  
21, Châtillon-sur-Seine place de la Résistance

**Source :**

**Plan présentant les innovations à exécuter dans les Appartemens de l'Hôtel de ville pour l'établissement d'une Salle d'assemblée. Dessin (plume, lavis), par Tridon. 6 mai 1828. 40,5 x 83 cm, 1/125.**

Lieu de conservation : Archives municipales, Châtillon-sur-Seine - Cote du document : 1 M 5

N° de l'illustration : 20212100336NUC4A

Date : 2021

Auteur : Pierre-Marie Barbe-Richaud

Reproduction soumise à autorisation du titulaire des droits d'exploitation

© Région Bourgogne-Franche-Comté, Inventaire du patrimoine



**Plan présentant les innovations à exécuter [... Détail : coupes]. 6 mai 1828.**  
21, Châtillon-sur-Seine place de la Résistance

**Source :**

**Plan présentant les innovations à exécuter dans les Appartemens de l'Hôtel de ville pour l'établissement d'une Salle d'assemblée. Dessin (plume, lavis), par Tridon. 6 mai 1828. 40,5 x 83 cm, 1/125.**

Lieu de conservation : Archives municipales, Châtillon-sur-Seine - Cote du document : 1 M 5

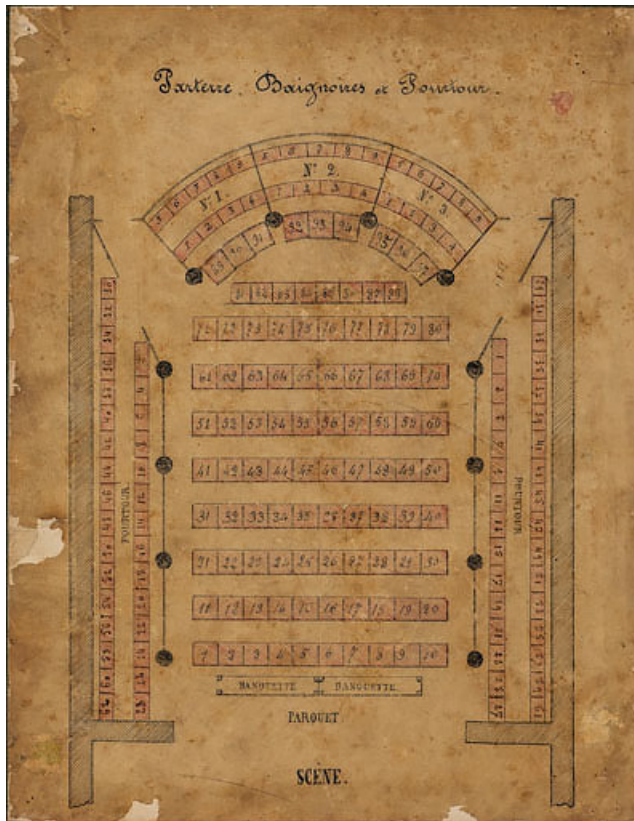
N° de l'illustration : 20212100337NUC2A

Date : 2021

Auteur : Pierre-Marie Barbe-Richaud

Reproduction soumise à autorisation du titulaire des droits d'exploitation

© Région Bourgogne-Franche-Comté, Inventaire du patrimoine



**Parterre, Baignoires et Pourtour. S.d. [4e quart 19e siècle ?].**  
21, Châtillon-sur-Seine place de la Résistance

**Source :**

**Parterre, Baignoires et Pourtour. Dessin (plume), s.n. S.d. [4e quart 19e siècle ?]. 31 x 24 cm, sans échelle.**  
Lieu de conservation : Archives municipales, Châtillon-sur-Seine - Cote du document : 1 M 7

N° de l'illustration : 20212100338NUC2A

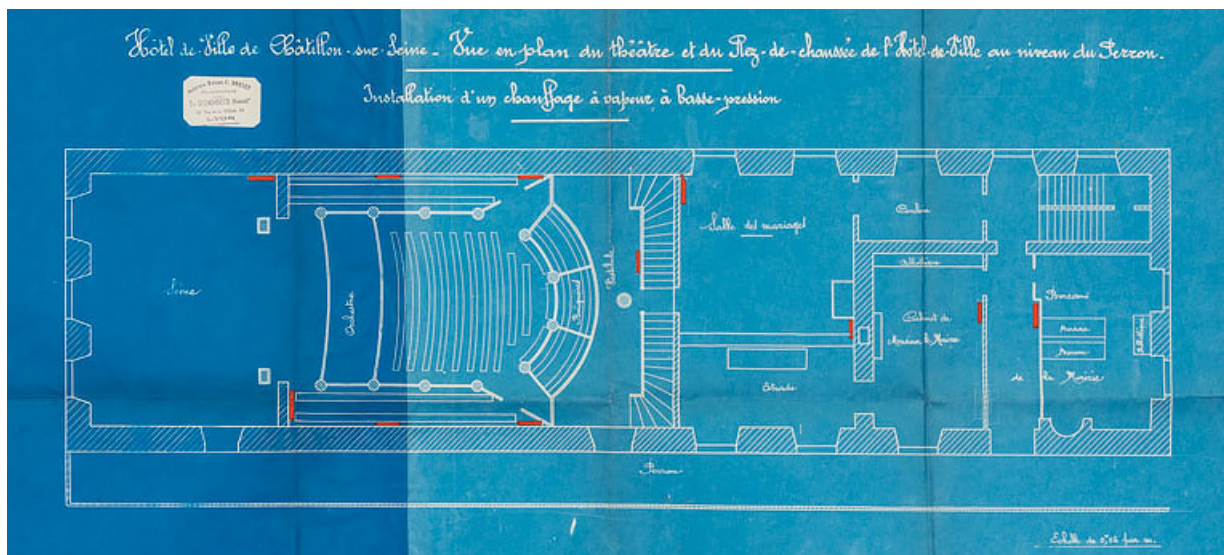
Date : 2021

Auteur : Pierre-Marie Barbe-Richaud

Reproduction soumise à autorisation du titulaire des droits d'exploitation

© Région Bourgogne-Franche-Comté, Inventaire du patrimoine





**Hôtel de Ville de Châtillon-sur-Seine. Vue en plan du théâtre et du Rez-de-chaussée de l'Hôtel-de-Ville au niveau du Perron. Installation d'un chauffage à vapeur à basse-pression. S.d. [4e quart 19e siècle].**

21, Châtillon-sur-Seine place de la Résistance

**Source :**

**Hôtel de Ville de Châtillon-sur-Seine. Vue en plan du théâtre et du Rez-de-chaussée de l'Hôtel-de-Ville au niveau du Perron. Installation d'un chauffage à vapeur à basse-pression. Tirage bleu, par L. Drogoz. S.d. [4e quart 19e siècle]. 39 x 50,5 cm, 1/50.**

Lieu de conservation : Archives municipales, Châtillon-sur-Seine - Cote du document : 1 M 6

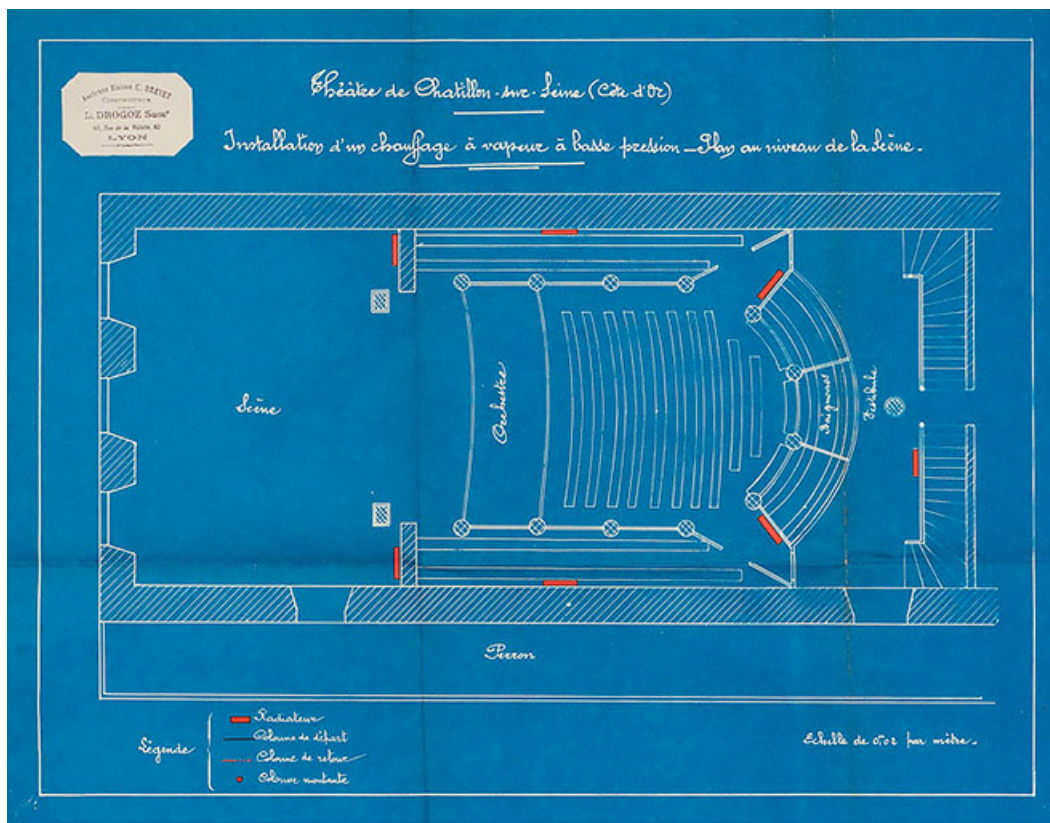
N° de l'illustration : 20212100340NUC2A

Date : 2021

Auteur : Pierre-Marie Barbe-Richaud

Reproduction soumise à autorisation du titulaire des droits d'exploitation

© Région Bourgogne-Franche-Comté, Inventaire du patrimoine



**Théâtre de Châtillon-sur-Seine (Côte-d'Or). Installation d'un chauffage à vapeur à basse pression - Plan au niveau de la scène. S.d. [4e quart 19e siècle].**

21, Châtillon-sur-Seine place de la Résistance

**Source :**

**Théâtre de Châtillon-sur-Seine (Côte-d'Or). Installation d'un chauffage à vapeur à basse pression - Plan au niveau de la scène. Tirage bleu, par L. Drogoz. S.d. [4e quart 19e siècle]. 39 x 50,5 cm, 1/50**

Lieu de conservation : Archives municipales, Châtillon-sur-Seine - Cote du document : 1 M 6

N° de l'illustration : 20212100339NUC2A

Date : 2021

Auteur : Pierre-Marie Barbe-Richaud

Reproduction soumise à autorisation du titulaire des droits d'exploitation

© Région Bourgogne-Franche-Comté, Inventaire du patrimoine



**Vue d'ensemble en 1996.**

21, Châtillon-sur-Seine place de la Résistance

N° de l'illustration : 19962100763XA

Date : 1996

Auteur : Michel Rosso

Reproduction soumise à autorisation du titulaire des droits d'exploitation

© Région Bourgogne-Franche-Comté, Inventaire du patrimoine





**Elévations antérieure et latérale en 1996.**

21, Châtillon-sur-Seine place de la Résistance

N° de l'illustration : 19922102995V

Date : 1992

Auteur : Jean-Luc Duthu

Reproduction soumise à autorisation du titulaire des droits d'exploitation

© Région Bourgogne-Franche-Comté, Inventaire du patrimoine



**Élévations postérieure et latérale en 1996.**  
21, Châtillon-sur-Seine place de la Résistance

N° de l'illustration : 19922102996X

Date : 1992

Auteur : Jean-Luc Duthu

Reproduction soumise à autorisation du titulaire des droits d'exploitation

© Région Bourgogne-Franche-Comté, Inventaire du patrimoine



**Salle de spectacle en 1996 : vue d'ensemble.**  
21, Châtillon-sur-Seine place de la Résistance

N° de l'illustration : 19962100766XA

Date : 1996

Auteur : Michel Rosso

Reproduction soumise à autorisation du titulaire des droits d'exploitation

© Région Bourgogne-Franche-Comté, Inventaire du patrimoine



**Salle de spectacle en 1996 : vue d'ensemble (cadrage vertical).**

21, Châtillon-sur-Seine place de la Résistance

N° de l'illustration : 19962100765XA

Date : 1996

Auteur : Michel Rosso

Reproduction soumise à autorisation du titulaire des droits d'exploitation

© Région Bourgogne-Franche-Comté, Inventaire du patrimoine



**Salle de spectacle en 1996 : colonnette.**

21, Châtillon-sur-Seine place de la Résistance

N° de l'illustration : 19962100768XA

Date : 1996

Auteur : Michel Rosso

Reproduction soumise à autorisation du titulaire des droits d'exploitation

© Région Bourgogne-Franche-Comté, Inventaire du patrimoine





**Salle de spectacle en 1996 : mécanisme du lustre (dans le comble). Ce mécanisme a été supprimé après 1996.**  
21, Châtillon-sur-Seine place de la Résistance

N° de l'illustration : 19962100770XA

Date : 1996

Auteur : Michel Rosso

Reproduction soumise à autorisation du titulaire des droits d'exploitation

© Région Bourgogne-Franche-Comté, Inventaire du patrimoine



**Vue d'ensemble, depuis le sud. Aile nord à gauche, aile est à droite.**

21, Châtillon-sur-Seine place de la Résistance

N° de l'illustration : 20212100371NUC4A

Date : 2021

Auteur : Pierre-Marie Barbe-Richaud

Reproduction soumise à autorisation du titulaire des droits d'exploitation

© Région Bourgogne-Franche-Comté, Inventaire du patrimoine



**Vue d'ensemble, depuis l'ouest : aile nord.**  
21, Châtillon-sur-Seine place de la Résistance

N° de l'illustration : 20212100393NUC4A

Date : 2021

Auteur : Pierre-Marie Barbe-Richaud

Reproduction soumise à autorisation du titulaire des droits d'exploitation

© Région Bourgogne-Franche-Comté, Inventaire du patrimoine





**Vue d'ensemble, depuis l'est : extension et aile est.**

21, Châtillon-sur-Seine place de la Résistance

N° de l'illustration : 20212100357NUC4A

Date : 2021

Auteur : Pierre-Marie Barbe-Richaud

Reproduction soumise à autorisation du titulaire des droits d'exploitation

© Région Bourgogne-Franche-Comté, Inventaire du patrimoine



**Extension de l'aile est.**

21, Châtillon-sur-Seine place de la Résistance

N° de l'illustration : 20212100372NUC4A

Date : 2021

Auteur : Pierre-Marie Barbe-Richaud

Reproduction soumise à autorisation du titulaire des droits d'exploitation

© Région Bourgogne-Franche-Comté, Inventaire du patrimoine



**Aile est : façade antérieure.**

21, Châtillon-sur-Seine place de la Résistance

N° de l'illustration : 20212100369NUC4A

Date : 2021

Auteur : Pierre-Marie Barbe-Richaud

Reproduction soumise à autorisation du titulaire des droits d'exploitation

© Région Bourgogne-Franche-Comté, Inventaire du patrimoine





**Aile est, façade antérieure : escalier.**

21, Châtillon-sur-Seine place de la Résistance

N° de l'illustration : 20212100375NUC4A

Date : 2021

Auteur : Pierre-Marie Barbe-Richaud

Reproduction soumise à autorisation du titulaire des droits d'exploitation

© Région Bourgogne-Franche-Comté, Inventaire du patrimoine



**Aile est, façade antérieure : escalier, volée de gauche.**

21, Châtillon-sur-Seine place de la Résistance

N° de l'illustration : 20212100359NUC4A

Date : 2021

Auteur : Pierre-Marie Barbe-Richaud

Reproduction soumise à autorisation du titulaire des droits d'exploitation

© Région Bourgogne-Franche-Comté, Inventaire du patrimoine





**Aile est, façade antérieure : escalier, volée de droite.**

21, Châtillon-sur-Seine place de la Résistance

N° de l'illustration : 20212100373NUC4A

Date : 2021

Auteur : Pierre-Marie Barbe-Richaud

Reproduction soumise à autorisation du titulaire des droits d'exploitation

© Région Bourgogne-Franche-Comté, Inventaire du patrimoine



**Aile est, façade antérieure : escalier, rampe d'appui de la volée de droite.**  
21, Châtillon-sur-Seine place de la Résistance

N° de l'illustration : 20212100374NUC4A

Date : 2021

Auteur : Pierre-Marie Barbe-Richaud

Reproduction soumise à autorisation du titulaire des droits d'exploitation

© Région Bourgogne-Franche-Comté, Inventaire du patrimoine





**Aile est, façade antérieure : lucarne centrale.**  
21, Châtillon-sur-Seine place de la Résistance

N° de l'illustration : 20212100411NUC4A

Date : 2021

Auteur : Pierre-Marie Barbe-Richaud

Reproduction soumise à autorisation du titulaire des droits d'exploitation

© Région Bourgogne-Franche-Comté, Inventaire du patrimoine





**Aile est, façade antérieure : date 1667 sur la lucarne centrale.**

21, Châtillon-sur-Seine place de la Résistance

N° de l'illustration : 20212100370NUC2A

Date : 2021

Auteur : Pierre-Marie Barbe-Richaud

Reproduction soumise à autorisation du titulaire des droits d'exploitation

© Région Bourgogne-Franche-Comté, Inventaire du patrimoine



**Aile est : couloir voûté desservant le rez-de-chaussée.**

21, Châtillon-sur-Seine place de la Résistance

N° de l'illustration : 20212100412NUC4A

Date : 2021

Auteur : Pierre-Marie Barbe-Richaud

Reproduction soumise à autorisation du titulaire des droits d'exploitation

© Région Bourgogne-Franche-Comté, Inventaire du patrimoine



**Aile est : salle voûtée au rez-de-chaussée ("salle des Bénédictines").**  
21, Châtillon-sur-Seine place de la Résistance

N° de l'illustration : 20212100413NUC4A

Date : 2021

Auteur : Pierre-Marie Barbe-Richaud

Reproduction soumise à autorisation du titulaire des droits d'exploitation

© Région Bourgogne-Franche-Comté, Inventaire du patrimoine



**Aile nord : façade latérale droite.**

21, Châtillon-sur-Seine place de la Résistance

N° de l'illustration : 20212100376NUC4A

Date : 2021

Auteur : Pierre-Marie Barbe-Richaud

Reproduction soumise à autorisation du titulaire des droits d'exploitation

© Région Bourgogne-Franche-Comté, Inventaire du patrimoine





**Aile nord : façade antérieure, de trois quarts gauche.**

21, Châtillon-sur-Seine place de la Résistance

N° de l'illustration : 20212100395NUC4A

Date : 2021

Auteur : Pierre-Marie Barbe-Richaud

Reproduction soumise à autorisation du titulaire des droits d'exploitation

© Région Bourgogne-Franche-Comté, Inventaire du patrimoine



**Aile nord, façade antérieure : escalier.**

21, Châtillon-sur-Seine place de la Résistance

N° de l'illustration : 20212100394NUC4A

Date : 2021

Auteur : Pierre-Marie Barbe-Richaud

Reproduction soumise à autorisation du titulaire des droits d'exploitation

© Région Bourgogne-Franche-Comté, Inventaire du patrimoine



**Aile nord, façade antérieure : départ de l'escalier et colonnes doriques supportant le balcon.**  
21, Châtillon-sur-Seine place de la Résistance

N° de l'illustration : 20212100396NUC4A

Date : 2021

Auteur : Pierre-Marie Barbe-Richaud

Reproduction soumise à autorisation du titulaire des droits d'exploitation

© Région Bourgogne-Franche-Comté, Inventaire du patrimoine





**Aile nord : salle de spectacle, vue depuis le cadre de scène.**

21, Châtillon-sur-Seine place de la Résistance

N° de l'illustration : 20212100401NUC4A

Date : 2021

Auteur : Pierre-Marie Barbe-Richaud

Reproduction soumise à autorisation du titulaire des droits d'exploitation

© Région Bourgogne-Franche-Comté, Inventaire du patrimoine





**Aile nord : salle de spectacle, vers le cadre de scène.**

21, Châtillon-sur-Seine place de la Résistance

N° de l'illustration : 20212100402NUC4A

Date : 2021

Auteur : Pierre-Marie Barbe-Richaud

Reproduction soumise à autorisation du titulaire des droits d'exploitation

© Région Bourgogne-Franche-Comté, Inventaire du patrimoine



**Aile nord, salle de spectacle : vue plongeante sur les loges à la française.**

21, Châtillon-sur-Seine place de la Résistance

N° de l'illustration : 20212100406NUC4A

Date : 2021

Auteur : Pierre-Marie Barbe-Richaud

Reproduction soumise à autorisation du titulaire des droits d'exploitation

© Région Bourgogne-Franche-Comté, Inventaire du patrimoine



**Aile nord, salle de spectacle : loges à la française du 1er balcon..**

N° de l'illustration : 20212100404NUC4A

Date : 2021

Auteur : Pierre-Marie Barbe-Richaud

Reproduction soumise à autorisation du titulaire des droits d'exploitation

© Région Bourgogne-Franche-Comté, Inventaire du patrimoine



**Aile nord, salle de spectacle : chapiteaux de colonnes du rez-de-chaussée.**  
21, Châtillon-sur-Seine place de la Résistance

N° de l'illustration : 20212100408NUC4A

Date : 2021

Auteur : Pierre-Marie Barbe-Richaud

Reproduction soumise à autorisation du titulaire des droits d'exploitation

© Région Bourgogne-Franche-Comté, Inventaire du patrimoine





**Aile nord, salle de spectacle : lustre (1894).**  
21, Châtillon-sur-Seine place de la Résistance

N° de l'illustration : 20212100405NUC4A

Date : 2021

Auteur : Pierre-Marie Barbe-Richaud

Reproduction soumise à autorisation du titulaire des droits d'exploitation

© Région Bourgogne-Franche-Comté, Inventaire du patrimoine



**Aile nord, salle de spectacle : lustre, vu en contre-plongée.**

21, Châtillon-sur-Seine place de la Résistance

N° de l'illustration : 20212100407NUC2A

Date : 2021

Auteur : Pierre-Marie Barbe-Richaud

Reproduction soumise à autorisation du titulaire des droits d'exploitation

© Région Bourgogne-Franche-Comté, Inventaire du patrimoine



**Aile nord, salle de spectacle : escalier au 1er palier.**

21, Châtillon-sur-Seine place de la Résistance

N° de l'illustration : 20212100409NUC4A

Date : 2021

Auteur : Pierre-Marie Barbe-Richaud

Reproduction soumise à autorisation du titulaire des droits d'exploitation

© Région Bourgogne-Franche-Comté, Inventaire du patrimoine



**Aile nord, salle de spectacle : escalier au 2e palier.**

21, Châtillon-sur-Seine place de la Résistance

N° de l'illustration : 20212100410NUC4A

Date : 2021

Auteur : Pierre-Marie Barbe-Richaud

Reproduction soumise à autorisation du titulaire des droits d'exploitation

© Région Bourgogne-Franche-Comté, Inventaire du patrimoine





**Aile nord : escalier dans l'angle sud-ouest.**  
21, Châtillon-sur-Seine place de la Résistance

N° de l'illustration : 20212100414NUC4A

Date : 2021

Auteur : Pierre-Marie Barbe-Richaud

Reproduction soumise à autorisation du titulaire des droits d'exploitation

© Région Bourgogne-Franche-Comté, Inventaire du patrimoine



**Aile nord : rampe d'appui de l'escalier dans l'angle sud-ouest.**

21, Châtillon-sur-Seine place de la Résistance

N° de l'illustration : 20212100415NUC4A

Date : 2021

Auteur : Pierre-Marie Barbe-Richaud

Reproduction soumise à autorisation du titulaire des droits d'exploitation

© Région Bourgogne-Franche-Comté, Inventaire du patrimoine



**Ecuries.**

21, Châtillon-sur-Seine place de la Résistance

N° de l'illustration : 20212100358NUC4A

Date : 2021

Auteur : Pierre-Marie Barbe-Richaud

Reproduction soumise à autorisation du titulaire des droits d'exploitation

© Région Bourgogne-Franche-Comté, Inventaire du patrimoine