

## PRÉSENTATION DE L'OPÉRATION D'INVENTAIRE DU CANAL DU RHÔNE AU RHIN

Dossier IA00141305 réalisé en 0 revu en 2011

Auteur(s) : Laurent Poupard



### Historique

Destiné à relier la Saône (à Saint-Symphorien-sur-Saône) au Rhin (à Strasbourg) en empruntant le cours du Doubs, le canal du Rhône au Rhin s'étend actuellement sur 323 km, traversant du sud au nord, les régions Bourgogne (5 km), Franche-Comté et Alsace, soit sept départements : Côte-d'Or, Jura, Doubs, Haute-Saône (via le canal du même nom), Territoire de Belfort, Haut-Rhin et Bas-Rhin. Construit de 1785 à 1834, c'est un ouvrage technique complexe formé de tronçons de nature différente : un canal (1785-1802) de Saint-Symphorien (Côte-d'Or) à Dole (Jura), une succession de dérivations alternant avec des passages en lit du Doubs puis de l'Allan (1804-1829) de Dole à Allenjoie (Doubs, en amont de Montbéliard), un canal à point de partage (décennie 1820) d'Allenjoie à Illfurth (Haut-Rhin, en amont de Mulhouse) puis, dans la partie alsacienne (1804-1834), un canal de dérivation de la rivière l'Ill d'Illfurth à l'île Napoléon (commune d'Illzach, en aval de Mulhouse) d'où partent deux branches parallèles au Rhin : la branche nord joignant Strasbourg (Bas-Rhin) et la branche sud Huningue (Haut-Rhin), aux portes de Bâle (Suisse), cette dernière étant une rigole d'alimentation réalisée dès l'origine sous forme d'un tronçon navigable. L'ouvrage connaît par la suite deux grandes campagnes de travaux d'amélioration. Celle des années 1860-1870, concernant essentiellement le versant alsacien, voit se greffer sur le réseau le canal de Colmar (1861-1864), prolongé jusqu'au Rhin par l'embranchement de Neuf-Brisach (1867-1878). Débutant avec la loi Freycinet du 5 août 1879, qui entérine le passage au gabarit de 300 tonnes, la suivante s'achève dans les années 1920. Entre-temps, la perte de l'Alsace en 1871 a conduit à chercher un nouveau débouché sur la Saône (afin d'établir une liaison avec le canal de l'Est) via le canal de la Haute-Saône, qui devait relier Feschés-le-Châtel (Doubs, près de Montbéliard) à Vesoul (ou Port-sur-Saône), mais les travaux entrepris en 1879 ont été abandonnés à l'issue de la première guerre mondiale, après réalisation d'environ 25 km sur les 85 prévus. Par la suite, l'étude d'un canal à grand gabarit (de 2000 à 4400 tonnes) gèle durablement toute velléité de modernisation mais le projet, déclaré d'utilité publique en 1978, est abandonné en 1997.

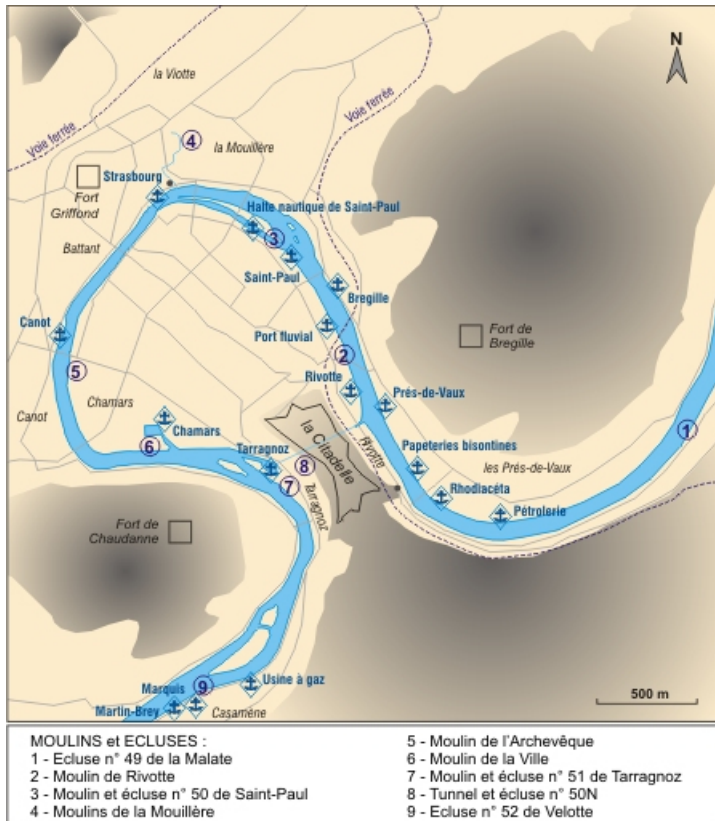
### Description

En compensation du gel du territoire pendant près d'un demi-siècle, de la fin de la deuxième guerre mondiale à l'abandon du projet du canal à grand gabarit, l'Etat signe en 2000 avec les collectivités concernées une convention intitulée " Avenir du territoire entre Saône et Rhin ". Ce programme, d'un montant total de près de 3,5 milliards de francs, doit permettre, sur la période 2000-2006, la remise en valeur de la zone au travers de plusieurs axes intégrant, notamment, la réhabilitation du canal et sa valorisation. C'est dans ce cadre que s'inscrit l'opération menée par l'Inventaire de Franche-Comté. Les recherches documentaires sont réalisées en 2000-2001 par Florent Bouquin tant dans les bibliothèques et les services d'archives publics que dans les archives des subdivisions de Voies navigables de France concernées. Le schéma général d'organisation de la documentation, structurant l'étude, est élaboré en 2002 par Géraud Buffa et la cellule méthodologique de l'Inventaire. L'année suivante, Vania Jacquélet recense sur le terrain les ouvrages subsistants, photographiés par Jérôme Mongreville. Après accord entre les services de l'Inventaire d'Alsace, Bourgogne et Franche-Comté, elle intervient sur l'ensemble du canal à l'exception de la branche nord versant Rhin (déclassée), prise en charge par l'Alsace, et sur les canaux de Huningue (branche sud) et de la Haute-Saône. En 2006, face aux menaces pesant sur le Port fluvial de Besançon, Laurent Poupard réalise l'étude des ouvrages liés à la navigation dans cette commune, enquête élargie à ceux en rapport avec le flottage des bois, aux ports et aux moulins, soit un total de 29 dossiers. L'opération est actuellement (2011) en attente.

### Informations complémentaires

**Thématiques** : le canal du Rhône au Rhin

© Région Bourgogne-Franche-Comté, Inventaire du patrimoine



**Carte de localisation des ports de Besançon, avec mention des moulins et des écluses. Echelle 1:32 000.**

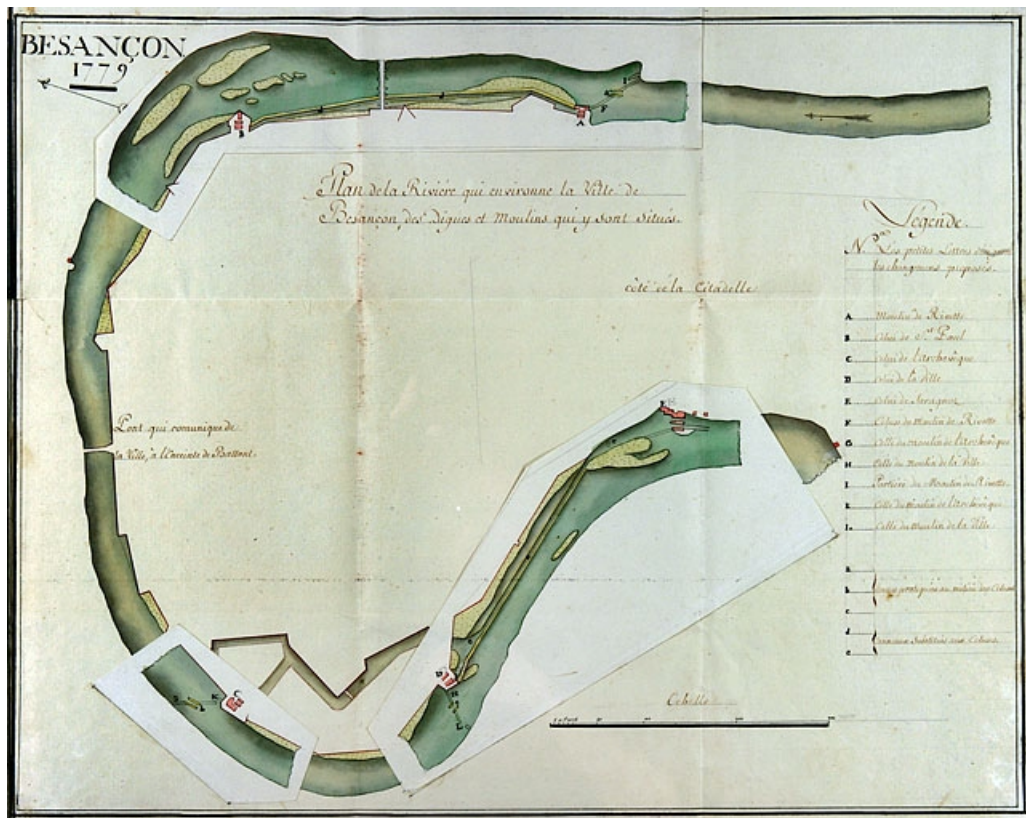
N° de l'illustration : 20082500367NUDA

Date : 2008

Auteur : André Céréza

Reproduction soumise à autorisation du titulaire des droits d'exploitation

© Région Bourgogne-Franche-Comté, Inventaire du patrimoine



Besançon 1779. Plan de la rivière qui environne la ville de Besançon, des digues et moulins qui y sont situés.

**Source :**

Dessin (plume, lavis), 1779, 50 x 60 cm, échelle graphique, orienté, par Aumale, d' (ingénieur militaire) ; Chaumont (ingénieur militaire) ; Bouchage, du (ingénieur militaire). Lieu de conservation : Archives départementales du Doubs, Besançon. Cote : 12 J 1

Lieu de conservation : Archives départementales du Doubs, Besançon - Cote du document : 12 J 1

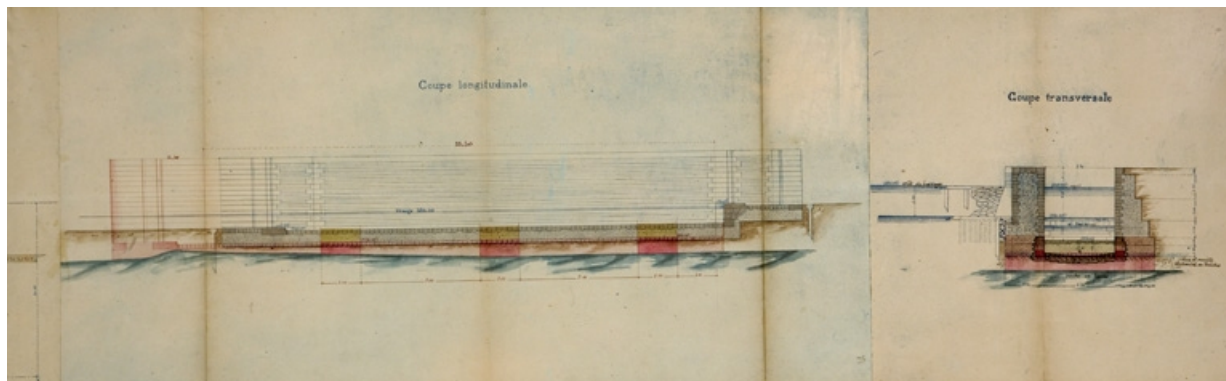
N° de l'illustration : 20062500126NUCA

Date : 2006

Auteur : Yves Sancey

Reproduction soumise à autorisation du titulaire des droits d'exploitation

© Région Bourgogne-Franche-Comté, Inventaire du patrimoine



**Abaissement du radier de l'écluse n° 49 de la Malate. Plan et coupes, 1882.**

**Source :**

**Tirage (lavis), 18 avril 1882, 31 x 190 cm (coté), par Schoendoerffer, Paul (ingénieur civil). Lieu de conservation : Archives départementales du Doubs, Besançon. Cote : 3 S 385**

Lieu de conservation : Archives départementales du Doubs, Besançon - Cote du document : 3 S 385

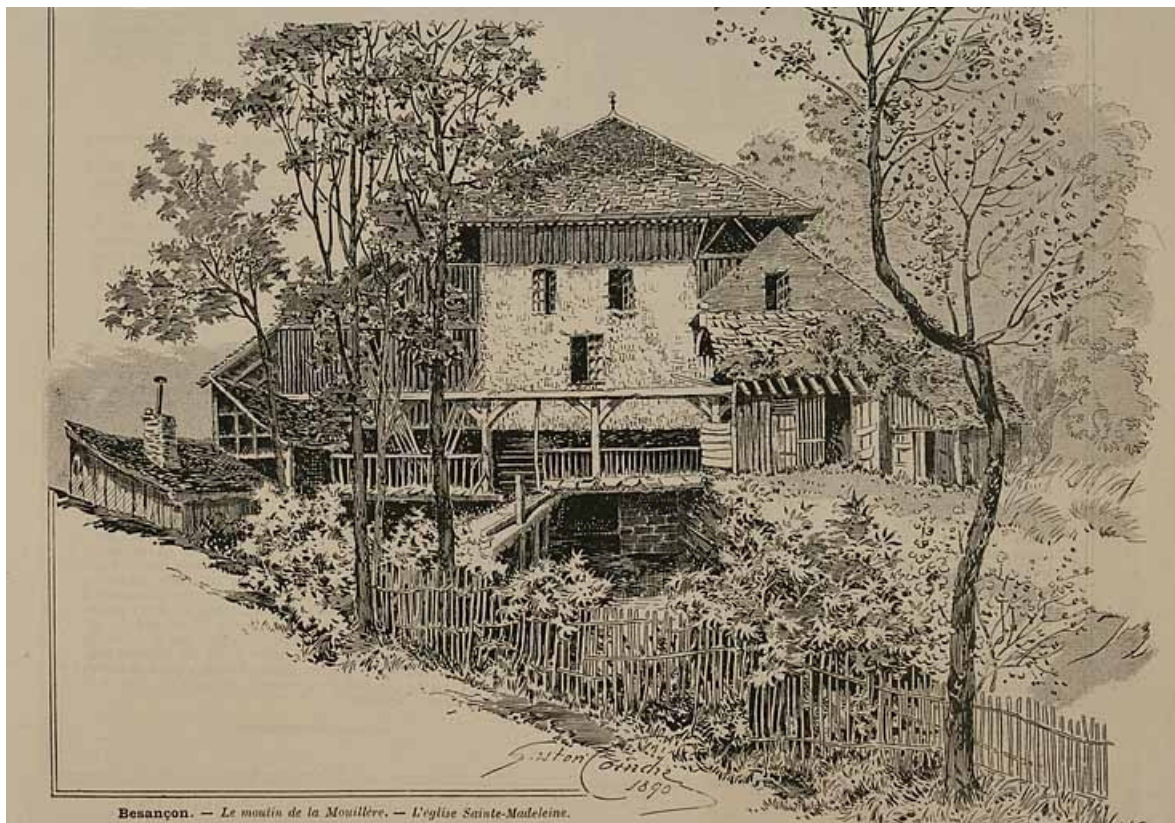
N° de l'illustration : 20062500352NUCA

Date : 2006

Auteur : Yves Sancey

Reproduction soumise à autorisation du titulaire des droits d'exploitation

© Région Bourgogne-Franche-Comté, Inventaire du patrimoine



Besançon. - Le moulin de la Mouillère [moulin aval dit le Petit Moulin], 1890.

**Source :**

**Gravure, 1890, par Coindre, Gaston (dessinateur). Dans : " La meunerie française ", n° 65, janvier 1891, p. 16.**

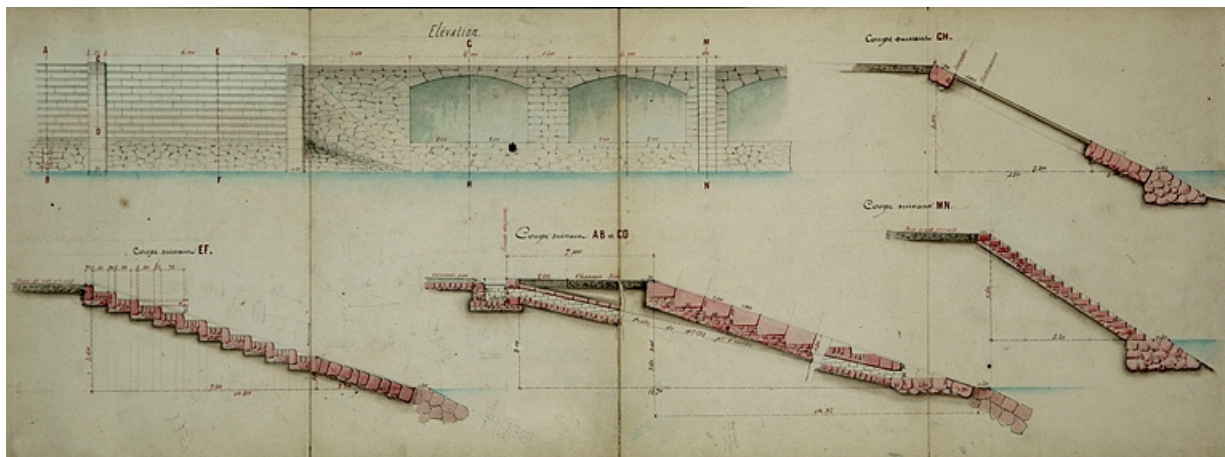
N° de l'illustration : 20062500116NUCA

Date : 2006

Auteur : Yves Sancey

Reproduction soumise à autorisation du titulaire des droits d'exploitation

© Région Bourgogne-Franche-Comté, Inventaire du patrimoine



Projet d'établissement d'un quai au port Rivotte. Dessins de détail des ouvrages [détail : coupes et élévation], 1861.

**Source :**

**Dessin (plume, lavis), 16 avril 1861, 31 x 124 cm, par Maire, E. (ingénieur civil). Lieu de conservation : Archives départementales du Doubs, Besançon. Cote : 3 S 1219**

Lieu de conservation : Archives départementales du Doubs, Besançon - Cote du document : 3 S 1219

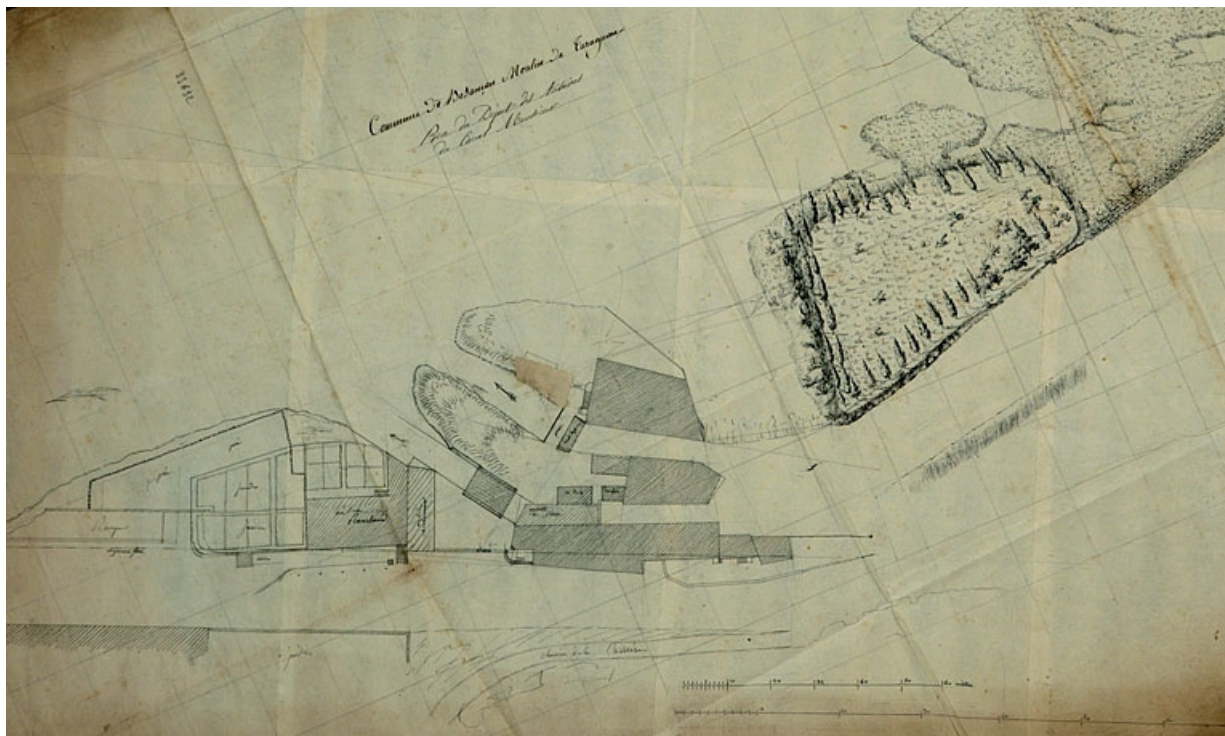
N° de l'illustration : 20062500061NUCA

Date : 2006

Auteur : Yves Sancey

Reproduction soumise à autorisation du titulaire des droits d'exploitation

© Région Bourgogne-Franche-Comté, Inventaire du patrimoine



Plan du moulin de Tarragnoz [détail], 1795.

**Source :**

**Dessin (plume), s.d. [1795 ?], 63 x 144 cm, échelle approximative 1:400 (échelle graphique de 70 toises). Lieu de conservation : Archives départementales du Doubs, Besançon. Cote : 3 S 632**

Lieu de conservation : Archives départementales du Doubs, Besançon - Cote du document : 3 S 632

N° de l'illustration : 20062500067NUCA

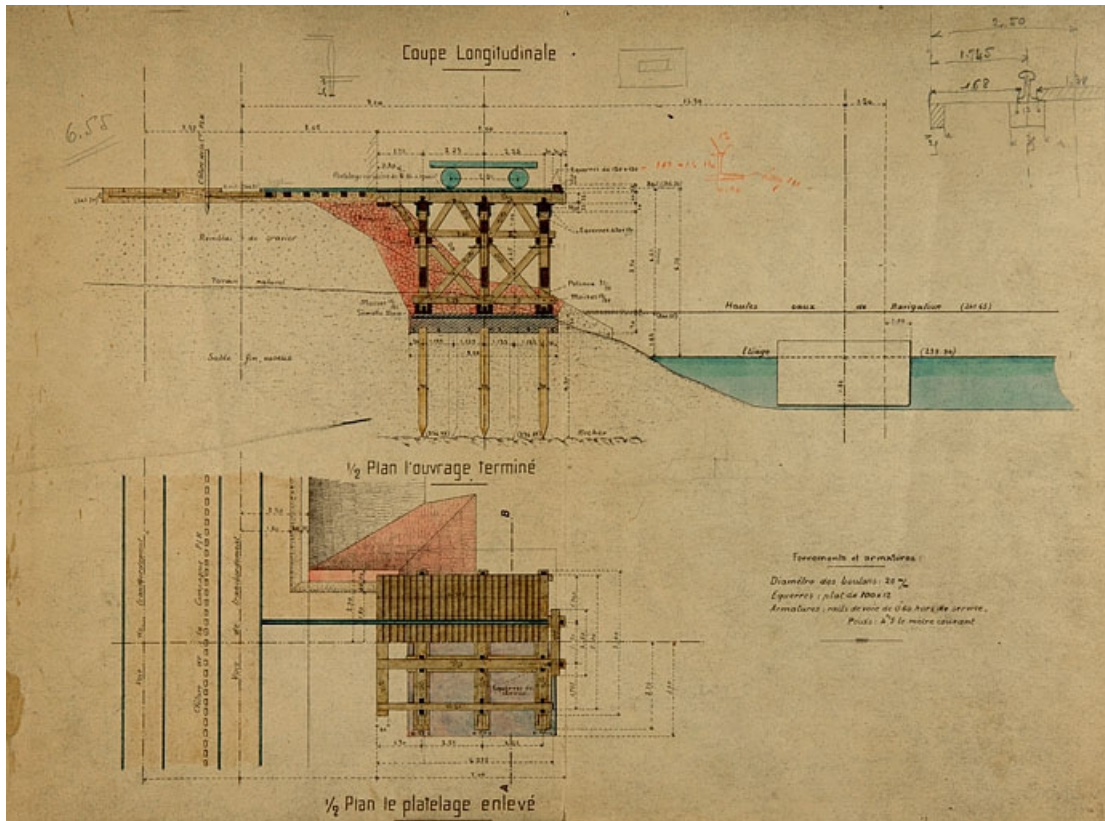
Date : 2006

Auteur : Yves Sancey

Reproduction soumise à autorisation du titulaire des droits d'exploitation

© Région Bourgogne-Franche-Comté, Inventaire du patrimoine





Exploitation militaire du Canal du Rhône au Rhin. Installation de transbordement au port des Prés-de-Vaux, à Besançon. Projet définitif. Dessins de l'appointement [détail : plans et coupe longitudinale], 1918.

**Source :**

**Dessin (tirage, lavis), 11 avril 1918, 31 x 63 cm (coté), par Bérard (ingénieur civil). Lieu de conservation : Archives départementales du Doubs, Besançon. Cote : 3 S 1221**

Lieu de conservation : Archives départementales du Doubs, Besançon - Cote du document : 3 S 1221

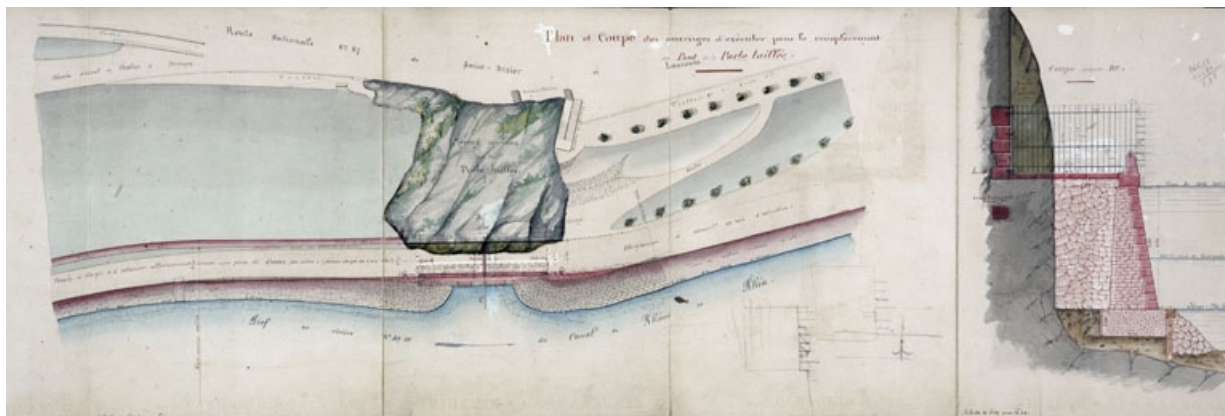
N° de l'illustration : 20062500100NUCA

Date : 2006

Auteur : Yves Sancey

Reproduction soumise à autorisation du titulaire des droits d'exploitation

© Région Bourgogne-Franche-Comté, Inventaire du patrimoine



**Remplacement du pont de la Porte taillée par un remblai perreyé. Dessins de détails du pont actuel et des ouvrages à y substituer [détail : ouvrages prévus], 1881.**

**Source :**

**Dessin (plume, lavis), 28 mai 1881, 31 x 143 cm (coté), par Schoendoerffer, Paul (ingénieur civil). Lieu de conservation : Archives départementales du Doubs, Besançon. Cote : 3 S 844**

Lieu de conservation : Archives départementales du Doubs, Besançon - Cote du document : 3 S 844

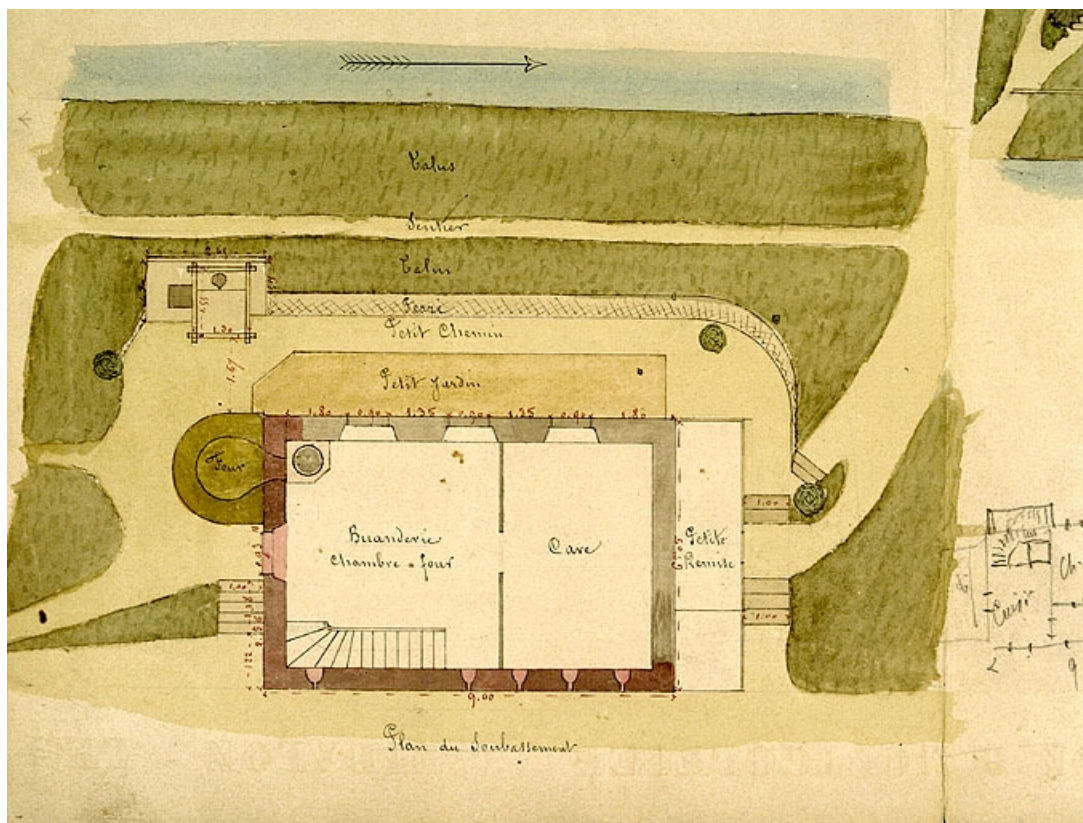
N° de l'illustration : 20062500349NUCA

Date : 2006

Auteur : Yves Sancey

Reproduction soumise à autorisation du titulaire des droits d'exploitation

© Région Bourgogne-Franche-Comté, Inventaire du patrimoine



Maison éclusière n° 50 à St Paul - 1880 [détail : ] Plan du soubassement.

**Source :**

**Dessin (plume, lavis), 1880, 31 x 83 cm (coté), par Schoendoerffer, Paul (ingénieur civil). Lieu de conservation : Archives départementales du Doubs, Besançon. Cote : 3 S 700**

Lieu de conservation : Archives départementales du Doubs, Besançon - Cote du document : 3 S 700

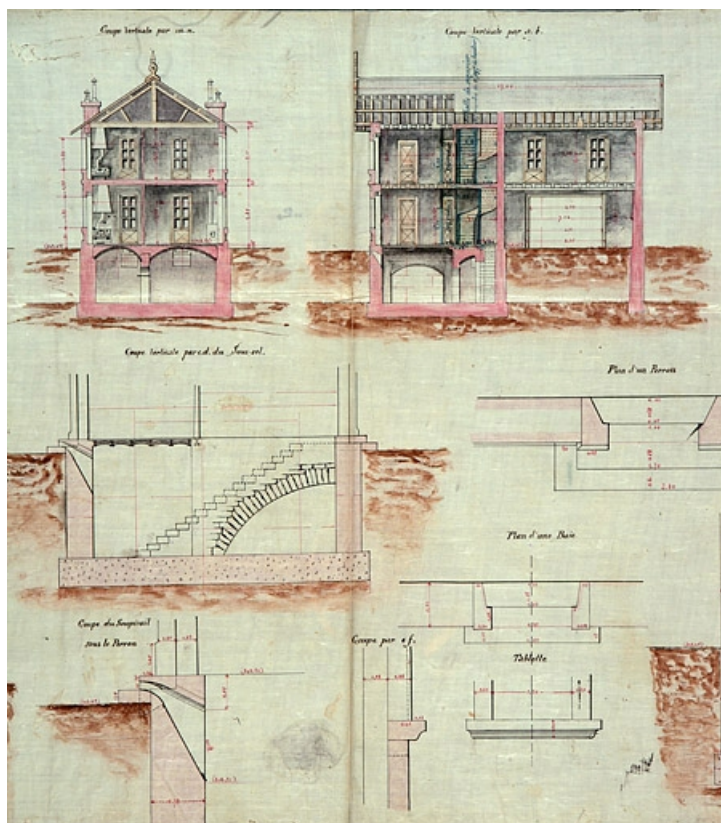
N° de l'illustration : 20012500085XA

Date : 2001

Auteur : Jérôme Mongreville

Reproduction soumise à autorisation du titulaire des droits d'exploitation

© Région Bourgogne-Franche-Comté, Inventaire du patrimoine



[Projet de maison d'écluser sur l'île de Tarragnoz : coupes], 1880.

**Source :**

**Dessin sur calicot (plume, lavis), s.d. [1880], 49 x 127 cm (coté), par Rascol (? , ingénieur civil). Lieu de conservation : Archives départementales du Doubs, Besançon. Cote : 3 S 887**

Lieu de conservation : Archives départementales du Doubs, Besançon - Cote du document : 3 S 887

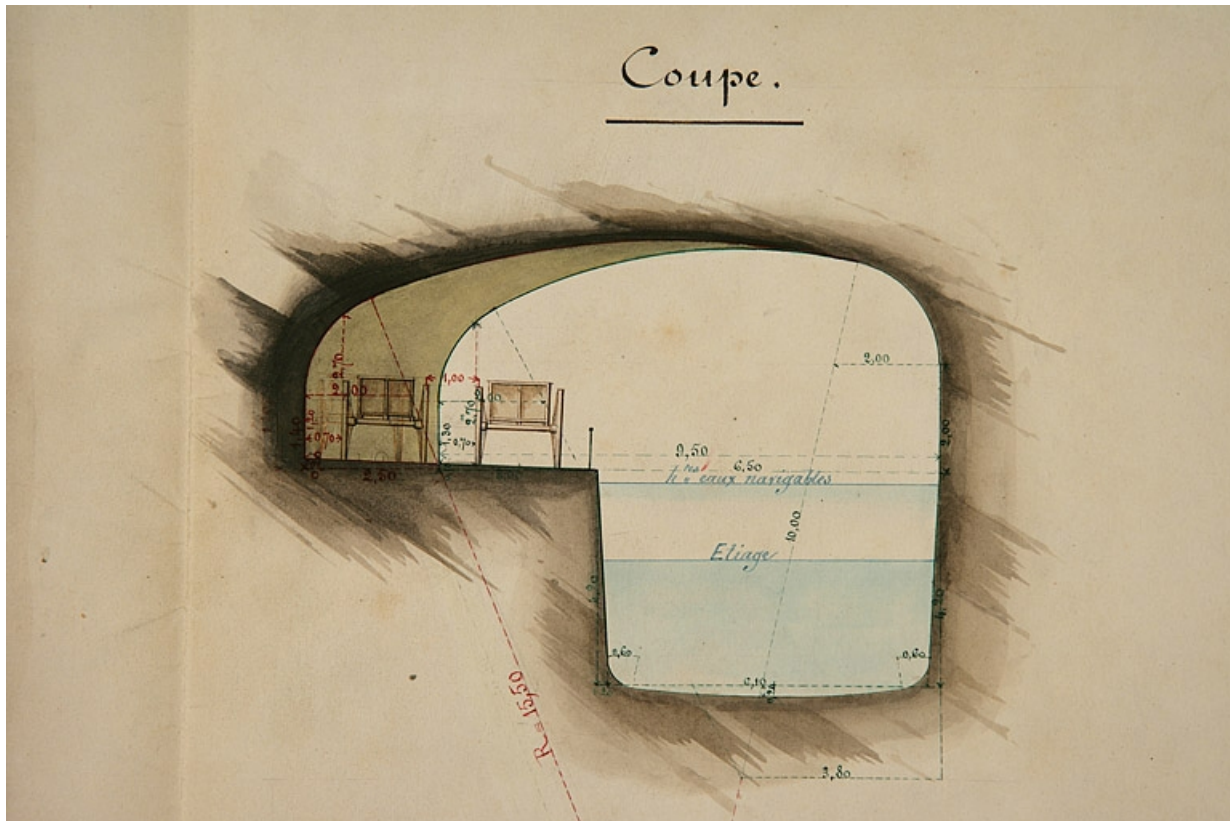
N° de l'illustration : 20062500050NUCA

Date : 2006

Auteur : Yves Sancey

Reproduction soumise à autorisation du titulaire des droits d'exploitation

© Région Bourgogne-Franche-Comté, Inventaire du patrimoine



Dérivation sous la citadelle de Besançon. Dessin d'une gare d'évitement dans le tunnel [coupe : détail], 1879.

**Source :**

**Dessin (plume, lavis), 16 décembre 1879, 31 x 42 cm (coté), par Maire, E. (ingénieur civil). Lieu de conservation : Archives départementales du Doubs, Besançon. Cote : 3 S 369**

Lieu de conservation : Archives départementales du Doubs, Besançon - Cote du document : 3 S 369

N° de l'illustration : 20062500104NUCA

Date : 2006

Auteur : Yves Sancey

Reproduction soumise à autorisation du titulaire des droits d'exploitation

© Région Bourgogne-Franche-Comté, Inventaire du patrimoine



Besançon-les-Bains - Taragnoz - Le passeur, 1ère moitié 20e siècle.

**Source :**

**Carte postale, s.d. [1ère moitié 20e siècle], Braun et Cie impr.-éd. à Mulhouse. Lieu de conservation : Archives départementales du Doubs, Besançon. Cote : 8 Fi 39**

Lieu de conservation : Archives départementales du Doubs, Besançon - Cote du document : 8 Fi 39

N° de l'illustration : 20062500032NUCA

Date : 2006

Auteur : Yves Sancey (reproduction)

Reproduction soumise à autorisation du titulaire des droits d'exploitation

© Région Bourgogne-Franche-Comté, Inventaire du patrimoine



Besançon. Porte taillée & la Citadelle, 1ère moitié 20e siècle.

**Source :**

**Carte postale, s.d. [1ère moitié 20e siècle], L. Gaillard-Prêtre à Besançon. Lieu de conservation : Archives départementales du Doubs, Besançon. Cote : 6 Fi 25056 G.9**

Lieu de conservation : Archives départementales du Doubs, Besançon - Cote du document : 6 Fi 25056 G.9

N° de l'illustration : 20062500005NUCA

Date : 2006

Auteur : Yves Sancey (reproduction)

Reproduction soumise à autorisation du titulaire des droits d'exploitation

© Région Bourgogne-Franche-Comté, Inventaire du patrimoine



[Le quartier Battant et la rive droite du Doubs en amont du pont Battant, avant la construction du quai de Strasbourg], milieu 19e siècle.

**Source :**

**Montage de deux tirages photographiques, s.d. [milieu 19e siècle, avant 1864], 20 x 50 cm. Lieu de conservation : Archives départementales du Doubs, Besançon. Cote : 1 Fi 1562**

Lieu de conservation : Archives départementales du Doubs, Besançon - Cote du document : 1 Fi 1562

N° de l'illustration : 20062500043NUCA

Date : 2006

Auteur : Yves Sancey (reproduction)

Reproduction soumise à autorisation du titulaire des droits d'exploitation

© Région Bourgogne-Franche-Comté, Inventaire du patrimoine





**Le Doubs et l'évitement de la porte Malpas.**

N° de l'illustration : 20062500198NUCA

Date : 2006

Auteur : Yves Sancey

Reproduction soumise à autorisation du titulaire des droits d'exploitation

© Région Bourgogne-Franche-Comté, Inventaire du patrimoine



**Le Doubs et le barrage de Tarragnoz, depuis la rive droite.**

N° de l'illustration : 20062500297NUCA

Date : 2006

Auteur : Yves Sancey

Reproduction soumise à autorisation du titulaire des droits d'exploitation

© Région Bourgogne-Franche-Comté, Inventaire du patrimoine



**Le chemin de halage au pied de la courtine de Chamars.**

N° de l'illustration : 20062500230NUCA

Date : 2006

Auteur : Yves Sancey

Reproduction soumise à autorisation du titulaire des droits d'exploitation

© Région Bourgogne-Franche-Comté, Inventaire du patrimoine



**Le Doubs et la courtine de Chamars, depuis la rive droite.**

N° de l'illustration : 20032500107XA

Date : 2003

Auteur : Jérôme Mongreville

Reproduction soumise à autorisation du titulaire des droits d'exploitation

© Région Bourgogne-Franche-Comté, Inventaire du patrimoine



**Pont Battant, quai Vauban et chemin de halage, depuis la rive droite en aval.**

N° de l'illustration : 20062500302NUCA

Date : 2006

Auteur : Yves Sancey

Reproduction soumise à autorisation du titulaire des droits d'exploitation

© Région Bourgogne-Franche-Comté, Inventaire du patrimoine



**Vue d'ensemble depuis l'extrémité du barrage, rive droite.**

N° de l'illustration : 20032500210XA

Date : 2003

Auteur : Jérôme Mongreville

Reproduction soumise à autorisation du titulaire des droits d'exploitation

© Région Bourgogne-Franche-Comté, Inventaire du patrimoine



**Vue d'ensemble de la partie sud depuis la rive droite : chemin de halage et Porte Taillée.**

N° de l'illustration : 20062500196NUCA

Date : 2006

Auteur : Yves Sancey

Reproduction soumise à autorisation du titulaire des droits d'exploitation

© Région Bourgogne-Franche-Comté, Inventaire du patrimoine



**Moulin Saint-Paul de trois quarts droite (depuis l'amont).**

N° de l'illustration : 20032500203XA

Date : 2003

Auteur : Jérôme Mongreville

Reproduction soumise à autorisation du titulaire des droits d'exploitation

© Région Bourgogne-Franche-Comté, Inventaire du patrimoine





**Port de Rivotte : péniche amarrée à l'emplacement du " petit port " (partie sud).**

N° de l'illustration : 20062500169NUCA

Date : 2006

Auteur : Yves Sancey

Reproduction soumise à autorisation du titulaire des droits d'exploitation

© Région Bourgogne-Franche-Comté, Inventaire du patrimoine



**Vue d'ensemble, de face.**

N° de l'illustration : 20062500160NUCA

Date : 2006

Auteur : Yves Sancey

Reproduction soumise à autorisation du titulaire des droits d'exploitation

© Région Bourgogne-Franche-Comté, Inventaire du patrimoine



**Vue plongeante sur le site et la salle des musiques actuelles La Rodia.**

N° de l'illustration : 20102501556NUC4A

Date : 2010

Auteur : Jérôme Mongreville

Reproduction soumise à autorisation du titulaire des droits d'exploitation

© Région Bourgogne-Franche-Comté, Inventaire du patrimoine



**Cité des arts (juin 2013), depuis le pont Bregille .**

N° de l'illustration : 20132500802NUC4A

Date : 2013

Auteur : Jérôme Mongreville

Reproduction soumise à autorisation du titulaire des droits d'exploitation

© Région Bourgogne-Franche-Comté, Inventaire du Patrimoine



**Besançon, port fluvial en 2008 : vue d'ensemble plongeante depuis la citadelle, au sud.**

N° de l'illustration : 20082501207NUC4A

Date : 2008

Auteur : Jérôme Mongreville

Reproduction soumise à autorisation du titulaire des droits d'exploitation

© Région Bourgogne-Franche-Comté, Inventaire du patrimoine



**Vue d'ensemble depuis l'aval en 2013.**

N° de l'illustration : 20132502710NUC4A

Date : 2013

Auteur : Mary Ruffinoni

Reproduction soumise à autorisation du titulaire des droits d'exploitation

© Région Bourgogne-Franche-Comté, Inventaire du patrimoine



**Le port de Saint-Paul sur le canal, avec le moulin en arrière-plan.**

N° de l'illustration : 20032500198XA

Date : 2003

Auteur : Jérôme Mongreville

Reproduction soumise à autorisation du titulaire des droits d'exploitation

© Région Bourgogne-Franche-Comté, Inventaire du patrimoine



**Remise en place des portes, 15 novembre 2009 : nettoyage du radier près de la porte aval.**

N° de l'illustration : 20092501581NUC2A

Date : 2009

Auteur : Yves Sancey

Reproduction soumise à autorisation du titulaire des droits d'exploitation

© Région Bourgogne-Franche-Comté, Inventaire du patrimoine





**Vue d'ensemble depuis la rive gauche, en aval.**

N° de l'illustration : 20062500188NUCA

Date : 2006

Auteur : Yves Sancey

Reproduction soumise à autorisation du titulaire des droits d'exploitation

© Région Bourgogne-Franche-Comté, Inventaire du patrimoine



**Vue d'ensemble depuis le pont de Canot.**

N° de l'illustration : 20062500234NUCA

Date : 2006

Auteur : Yves Sancey

Reproduction soumise à autorisation du titulaire des droits d'exploitation

© Région Bourgogne-Franche-Comté, Inventaire du patrimoine



**Vue d'ensemble depuis l'ouest.**

N° de l'illustration : 20032500083XA

Date : 2003

Auteur : Jérôme Mongreville

Reproduction soumise à autorisation du titulaire des droits d'exploitation

© Région Bourgogne-Franche-Comté, Inventaire du patrimoine



**Bassin, depuis la route à l'est.**

N° de l'illustration : 20062500216NUCA

Date : 2006

Auteur : Yves Sancey

Reproduction soumise à autorisation du titulaire des droits d'exploitation

© Région Bourgogne-Franche-Comté, Inventaire du patrimoine



**Vue d'ensemble, depuis l'aval.**

N° de l'illustration : 20032500130XA

Date : 2003

Auteur : Jérôme Mongreville

Reproduction soumise à autorisation du titulaire des droits d'exploitation

© Région Bourgogne-Franche-Comté, Inventaire du patrimoine



**Vue d'ensemble plongeante, depuis l'aval.**

N° de l'illustration : 20062500204NUCA

Date : 2006

Auteur : Yves Sancey

Reproduction soumise à autorisation du titulaire des droits d'exploitation

© Région Bourgogne-Franche-Comté, Inventaire du patrimoine



**Façade postérieure (côté rivière) des ateliers de fabrication et ponts de halage.**

N° de l'illustration : 20062500140NUCA

Date : 2006

Auteur : Yves Sancey

Reproduction soumise à autorisation du titulaire des droits d'exploitation

© Région Bourgogne-Franche-Comté, Inventaire du patrimoine



**Eclusage : sortie des bateaux.**

N° de l'illustration : 20062500214NUCA

Date : 2006

Auteur : Yves Sancey

Reproduction soumise à autorisation du titulaire des droits d'exploitation

© Région Bourgogne-Franche-Comté, Inventaire du patrimoine





**Sas de l'écluse, depuis l'aval.**

N° de l'illustration : 20032500155X

Date : 2003

Auteur : Jérôme Mongreville

Reproduction soumise à autorisation du titulaire des droits d'exploitation

© Région Bourgogne-Franche-Comté, Inventaire du patrimoine



**Vue d'ensemble depuis le tunnel.**

N° de l'illustration : 20062500146NUCA

Date : 2006

Auteur : Yves Sancey

Reproduction soumise à autorisation du titulaire des droits d'exploitation

© Région Bourgogne-Franche-Comté, Inventaire du patrimoine



**Porte de garde et extrémité amont.**

N° de l'illustration : 20032500164X

Date : 2003

Auteur : Jérôme Mongreville

Reproduction soumise à autorisation du titulaire des droits d'exploitation

© Région Bourgogne-Franche-Comté, Inventaire du patrimoine



**Ancienne écurie, maison, écluse et poste de commande.**

N° de l'illustration : 20062500138NUCA

Date : 2006

Auteur : Yves Sancey

Reproduction soumise à autorisation du titulaire des droits d'exploitation

© Région Bourgogne-Franche-Comté, Inventaire du patrimoine



**Canal entre écluses 66 et 67.**

N° de l'illustration : 20033901318XA

Date : 2003

Auteur : Jérôme Mongreville

Reproduction soumise à autorisation du titulaire des droits d'exploitation

© Région Bourgogne-Franche-Comté, Inventaire du patrimoine



**Eclusée, avec un bateau dans le sas.**

N° de l'illustration : 20033901310XA

Date : 2003

Auteur : Jérôme Mongreville

Reproduction soumise à autorisation du titulaire des droits d'exploitation

© Région Bourgogne-Franche-Comté, Inventaire du patrimoine



**Bâteaux près du site d'écluse.**

N° de l'illustration : 20033901256XA

Date : 2003

Auteur : Jérôme Mongreville

Reproduction soumise à autorisation du titulaire des droits d'exploitation

© Région Bourgogne-Franche-Comté, Inventaire du patrimoine



**Maison éclusière, canal, chemin de halage et garde corps.**

N° de l'illustration : 20033901259XA

Date : 2003

Auteur : Jérôme Mongreville

Reproduction soumise à autorisation du titulaire des droits d'exploitation

© Région Bourgogne-Franche-Comté, Inventaire du patrimoine