

## USINE DE CHAUX, SCIERIE, USINE DE MENUISERIE DITE SCIERIE BOUVET

Bourgogne-Franche-Comté, Jura  
Champvans  
36 avenue de la Gare

Dossier IA00125878 réalisé en  
1989

Auteur(s) : Laurent Poupard



### Historique

En 1922, les entrepreneurs Ducommun et Demartinecourt construisent un four à chaux, mis à feu en mai. L'usine est alimentée en calcaire par une voie aérienne de 800 m et elle est reliée à la voie ferrée. Vers 1925, elle devient la propriété de Theuriet. Désaffectée, elle cède la place en 1946 à une scierie créée par René Vauchez. Spécialisé dans le travail du chêne, l'établissement est exploité par la S.A. des Scieries industrielles de l'Est (Sascie). Des bâtiments sont construits près de la route pour abriter les bancs de scie et 12 cellules de séchage à la vapeur. Celle-ci est produite par une chaudière Meunier, de 120 m<sup>2</sup> de surface de chauffe, achetée à une sucrerie de Tart-le-Bas (Côte-d'Or). Les bâtiments du four à chaux accueillent les ateliers de parqueterie et de menuiserie. La société fait faillite en 1966. Après une courte gérance par les Ets Puynesge, de Joigny (Yonne), l'usine est rachetée en mai 1968 par la maison Bouvet et Cie. Approvisionnée en résineux par sa scierie de Grande-Rivière, celle-ci fabrique du bois de charpente et poursuit l'activité de parqueterie, remplacée par la suite par la fabrication de tables puis, à partir de 1975, de portails, clôtures et bacs à fleurs. Depuis 1968, la société a procédé à des agrandissements : construction de bureaux cette année-là, extension du bâtiment des scies et du séchoir en 1969, construction de hangars en 1970, de l'appentis pour l'autoclave en 1973, du hangar près de l'entrée en 1987. En 1989, l'outillage est en grande partie celui de 1946 et se compose d'une scie Marqcol, une scie Rennepont, une déligneuse Socolest, une raboteuse Bottcher et Gessner, une autre de marque Sagar, un autoclave pour le traitement des rondins destinés à la fabrication des jeux de plein air, une chaudière Meunier et Cie, et le matériel de la menuiserie. Les effectifs sont de 23 ouvriers et 2 employées dans les bureaux en 1968, de 26 personnes dont 3 à la menuiserie en 1988.

**Période(s) principale(s) :** 1er quart 20e siècle / 2e quart 20e siècle / 3e quart 20e siècle

**Période(s) secondaire(s) :** 4e quart 20e siècle

### Description

Pan de bois et essentage de planches pour le bureau et les hangars industriels à l'ouest. Structure en béton armé avec essentage de planches et de matériau synthétique pour l'atelier de fabrication ouest, en brique et parpaing de béton pour celui qui le jouxte. Hourdis de briques pour la pièce de séchage et les ateliers au sud, moellon calcaire pour la menuiserie. ; surface du site en m<sup>2</sup> : 81759

### Éléments descriptifs

**Murs :** béton, brique, calcaire, bois, parpaing de béton, béton armé, moellon, pan de bois, essentage de planches

**Toit :** ciment amiante en couverture, tôle ondulée, tuile creuse mécanique

**Etages :** en rez-de-chaussée

**Couvrement :** charpente en bois apparente, charpente métallique apparente

**Typologie :** baie rectangulaire

**Energie utilisée :** énergie électrique achetée moteur électrique

### Sources documentaires

### Documents figurés

- **Champvans (Jura) - Fours à chaux et Gare.**

Champvans (Jura) - Fours à chaux et Gare. Carte postale, s.d. [1ère moitié 20e siècle, entre 1922 et 1946]. G. Karrer éd., Dole, par Karrer, G. (photographe)

Lieu de conservation : Collection particulière : Georges Faivre, Dole

## Informations complémentaires

- **Voir le dossier numérisé** : <https://patrimoine.bourgognefranchecomte.fr/gtrudov/IA00125878/index.htm>

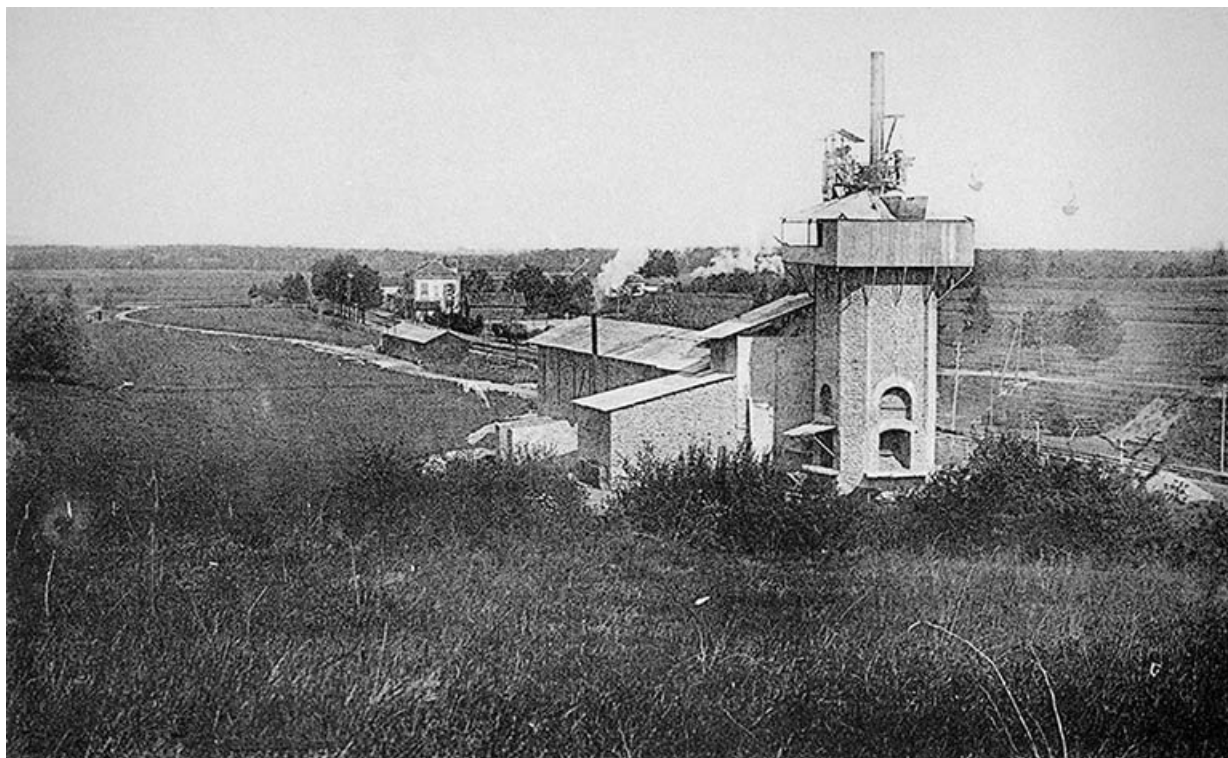
**Thématiques** : patrimoine industriel du Jura

**Aire d'étude et canton** : Jura

**Dénomination** : usine de chaux, scierie, usine de menuiserie

**Parties constituantes non étudiées** : bureau, chaufferie, transformateur, atelier de fabrication, pièce de séchage, aire des matières premières, aire des déchets, aire des produits manufacturés, magasin industriel, hangar industriel, silo

© Région Bourgogne-Franche-Comté, Inventaire du patrimoine



**Champvans (Jura) - Fours à chaux et Gare.**

39, Champvans, 36 avenue de la Gare

**Source :**

**Carte postale, s.d. [1ère moitié 20e siècle, entre 1922 et 1946]. G. Karrer éd., Dole, par Karrer, G. (photographe).**

**Lieu de conservation : collection particulière : Georges Faivre, Dole**

Lieu de conservation : Collection particulière : Georges Faivre, Dole

N° de l'illustration : 19893900284Z

Date : 1989

Auteur : Laurent Poupard (reproduction)

Reproduction soumise à autorisation du titulaire des droits d'exploitation

© Région Bourgogne-Franche-Comté, Inventaire du patrimoine



**Vue d'ensemble, depuis l'ouest.**

39, Champvans, 36 avenue de la Gare

N° de l'illustration : 19893900275ZA

Date : 1989

Auteur : Laurent Poupard

Reproduction soumise à autorisation du titulaire des droits d'exploitation

© Région Bourgogne-Franche-Comté, Inventaire du patrimoine



**Atelier des scies.**

39, Champvans, 36 avenue de la Gare

N° de l'illustration : 19893900276Z

Date : 1989

Auteur : Laurent Poupard

Reproduction soumise à autorisation du titulaire des droits d'exploitation

© Région Bourgogne-Franche-Comté, Inventaire du patrimoine



**Les étuves.**

N° de l'illustration : 19893900278ZA

Date : 1989

Auteur : Laurent Poupard

Reproduction soumise à autorisation du titulaire des droits d'exploitation

© Région Bourgogne-Franche-Comté, Inventaire du patrimoine



**Raboteuse Böttcher et Gessner.**

39, Champvans, 36 avenue de la Gare

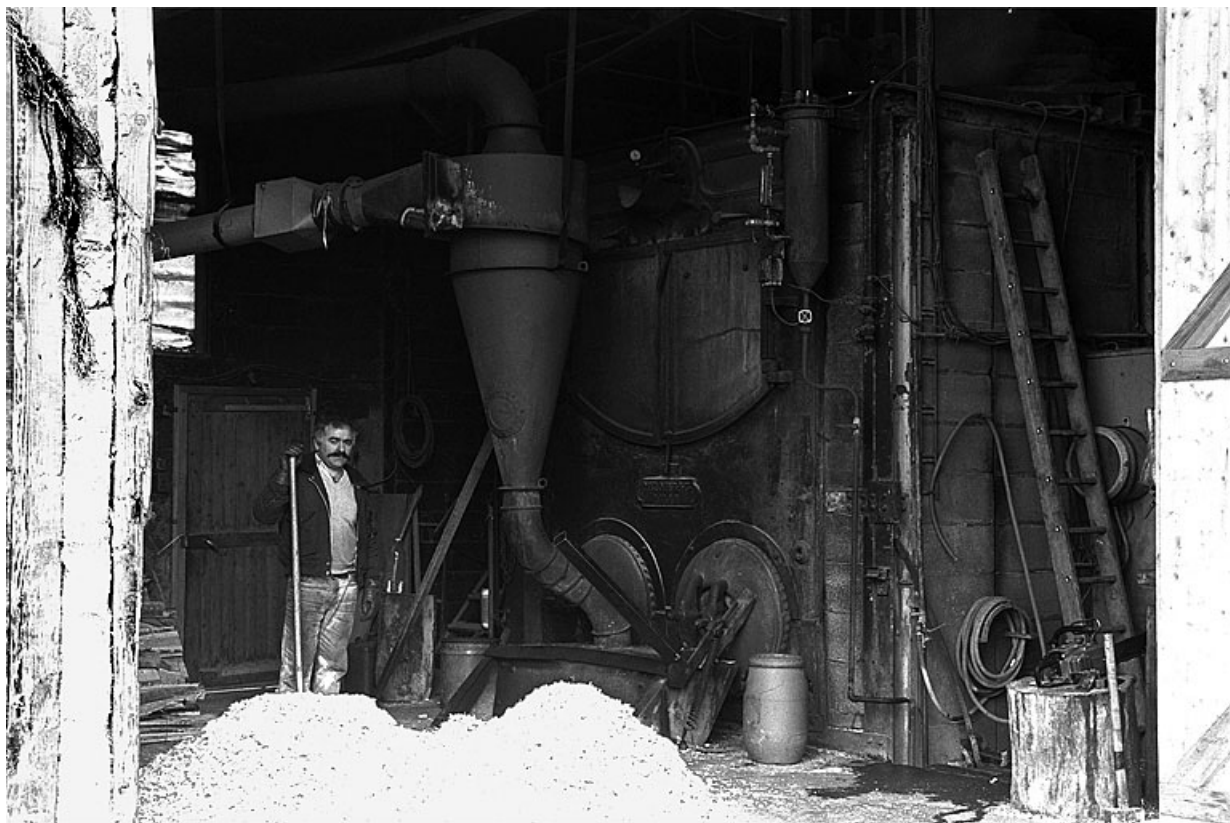
N° de l'illustration : 19893900280Z

Date : 1989

Auteur : Laurent Poupard

Reproduction soumise à autorisation du titulaire des droits d'exploitation

© Région Bourgogne-Franche-Comté, Inventaire du patrimoine



**Chaudière Meunier et Cie.**

39, Champvans, 36 avenue de la Gare

N° de l'illustration : 19893900279Z

Date : 1989

Auteur : Laurent Poupard

Reproduction soumise à autorisation du titulaire des droits d'exploitation

© Région Bourgogne-Franche-Comté, Inventaire du patrimoine





**Autoclave.**

39, Champvans, 36 avenue de la Gare

N° de l'illustration : 19893900277Z

Date : 1989

Auteur : Laurent Poupard

Reproduction soumise à autorisation du titulaire des droits d'exploitation

© Région Bourgogne-Franche-Comté, Inventaire du patrimoine



**Menuiserie (M), depuis le nord-est.**  
39, Champvans, 36 avenue de la Gare

N° de l'illustration : 19893900281Z

Date : 1989

Auteur : Laurent Poupard

Reproduction soumise à autorisation du titulaire des droits d'exploitation

© Région Bourgogne-Franche-Comté, Inventaire du patrimoine



**Vestiges du four à chaux.**

39, Champvans, 36 avenue de la Gare

N° de l'illustration : 19893900283ZA

Date : 1989

Auteur : Laurent Poupard

Reproduction soumise à autorisation du titulaire des droits d'exploitation

© Région Bourgogne-Franche-Comté, Inventaire du patrimoine



**Etuves et atelier des scies, depuis l'est.**

39, Champvans, 36 avenue de la Gare

N° de l'illustration : 19893901200Z

Date : 1989

Auteur : Laurent Poupard

Reproduction soumise à autorisation du titulaire des droits d'exploitation

© Région Bourgogne-Franche-Comté, Inventaire du patrimoine