

## USINE DE CONSTRUCTION MÉCANIQUE MILLOT, PUIS MILLOT FRÈRES, ACTUELLEMENT MAGASIN DE COMMERCE

Bourgogne-Franche-Comté, Haute-Saône  
Gray  
5, 7 quai Mavia

Dossier IA00076886 réalisé en 2008  
Auteur(s) : Christiane Roussel, Raphaël Favereaux



### Historique

La fonderie de seconde fusion (cuivre et fer), complétée d'un atelier de construction mécanique, est établie en 1830 par les frères Hyppolite et Antoine François Marland. L'établissement n'est autorisé par arrêté préfectoral que le 7 janvier 1839. L'ordonnance royale du 11 mai de la même année les autorise à établir "un haut fourneau pour la fusion du minerai de fer", mais le projet reste sans suite. Mise en vente en 1855, l'usine est acquise l'année suivante par Charles Millot. Propriétaire d'une fonderie à Arc-lès-Gray (étudiée IA70000338), ce dernier installe dans les nouveaux locaux une fabrique de construction mécanique. L'usine s'oriente progressivement vers la production de matériel agricole, sous la direction des fils de Charles Millot. La société Millot frères produit des batteuses, des faucheuses-moissonneuses, des presses à fourrage, des concasseurs, des coupe-racines et des pompes, mais aussi des locomobiles à vapeur de 2 à 12 ch. L'usine connaît d'importants agrandissements entre 1880 et 1888 : destructions, et construction de "maisons, hangar, écurie industrielle, pompe, grue de 2 tonnes". Un nouvel atelier de construction est édifié en 1895-1896. A partir de 1892, l'entreprise se lance dans la fabrication de moteurs fixes en grande série (pétrole, gaz, alcool ou essence), destinés à l'industrie. La gamme des moteurs à essence comprend 22 modèles, de 2 à 14 ch. En 1898, des recherches aboutissent à la réalisation d'une voiture automobile, mais cette branche est délaissée, au profit de modèles plus utilitaires (châssis de scies à ruban automobiles) qui ne perdureront pas au-delà de la première décennie du 20e siècle. Vers 1900, les Ets Millot et Cie produisent annuellement 1500 faucheuses, 150 moissonneuses-javeuses, 900 moteurs à essence et 100 moteurs à pétrole lampant. Vers 1915, la société est renommée Anciens Etablissements Millot. Un nouvel atelier de fonderie (fonte de fer et bronze) est construit en 1926-1927. Après la Seconde Guerre mondiale, elle est reprise par la société Labourier (Mouchard, 39), qui abandonne l'activité de fonderie et maintient un atelier de fabrication de matériel agricole. Celui-ci est remplacé par une entreprise de sous-traitance de mécanique générale, laquelle ferme ses portes en 1991 suite à l'incendie du bâtiment. La majeure partie de l'usine, soit 12 000 des 17 000 m<sup>2</sup>, a été détruite pour laisser place en 1983 à un supermarché. Le local de la pompe à incendie, daté de 1885, a été détruit entre 1988 et 2008. Les ateliers subsistants ont été convertis en magasins de commerce et bureaux de service. Une chaudière et une machine à vapeur de 8 ch sont mises en service en 1838. En 1855, la fonderie comporte un ventilateur, trois cubilots, une grue, une machine à broyer le charbon et une à tamiser le sable ; l'atelier de construction renferme une machine à vapeur, des tours, diverses machines (planeuse, fileteuse, perceuse) et tout le petit matériel afférent. En 1930, l'usine met en jeu 165 machines-outils. L'usine emploie 87 ouvriers et 5 enfants en 1893, environ un millier d'ouvriers (?) vers 1900, 170 en 1914, 300 pendant la Première Guerre et en 1930, 35 en 1968 et 3 à la fermeture en 1991.

**Période(s) principale(s)** : 4e quart 19e siècle / 2e quart 20e siècle

**Dates** : 1885 (daté par source)

### Description

Les ateliers de fabrication sont construits en moellon de calcaire enduit, percés de larges baies couvertes d'arc segmentaire en brique, et couverts de toits à longs pans et croupes. L'atelier des machines-outils est en rez-de-chaussée ; celui qui abritait les opérations d'ajustage, de montage et de peinture est pourvu d'un étage carré.

## Éléments descriptifs

**Murs** : calcaire, moellon, moellon, enduit

**Toit** : matériau synthétique en couverture

**Etages** : 1 étage carré

**Élévation** : élévation à travées

**Escaliers** : escalier dans-oeuvre

**Energie utilisée** : énergie thermique, énergie électrique, produite sur place, achetée

## État de conservation :

établissement industriel désaffecté

## Sources documentaires

### Documents figurés

#### • Anciens Ets Millot -Quai Mavia.

Anciens Ets Millot -Quai Mavia. Tirage, par l'architecte Marchand, le 15 novembre 1923, échelle 1:200, par Marchand (architecte)

Lieu de conservation : Archives départementales de la Haute-Saône, Vesoul- Cote du document : 5 M 201

#### • Vue cavalière de l'usine Millot, [fin 19e ou début 20e siècle].

Vue cavalière de l'usine Millot. Dessin, lavis, s.n. [fin 19e ou début 20e siècle].

Lieu de conservation : Archives privées

#### • Vue d'ensemble depuis la rive droite.

Vue d'ensemble depuis la rive droite. Photographie, 1984. Dans : " Franche-Comté. Industrie. Commerce " / Jules Sicard, Besançon : impr. Delagrangue-Louys, [1894].

#### • Plan d'une propriété, sise à Gray sur la rive gauche de la Saône, appartenant à Claude Hyppolite et Antoine François Marland [...] des bâtiments y existant et d'un haut fourneau projeté [...].

Plan d'une propriété, sise à Gray sur la rive gauche de la Saône, appartenant à Claude Hyppolite et Antoine François Marland [...] des bâtiments y existant et d'un haut fourneau projeté [...]. Plan, plume, lavis, échelle 1:500, Gray, 1837.

Lieu de conservation : Archives départementales de la Haute-Saône, Vesoul- Cote du document : 301 S 7

#### • Gray.- La Saône. Etablissement Millot.

Gray.- La Saône. Etablissement Millot. Carte postale, s.n., s.d. [fin 19e ou début 20e siècle].

Lieu de conservation : Collection particulière

#### • Plan et coupes pour la demande en construction d'un haut fourneau que les frères Marland associés, constructeurs mécaniciens, ont le projet d'établir dans leur propriété, sise à Gray, sur la rive gauche de la Saône.

Plan et coupes pour la demande en construction d'un haut fourneau que les frères Marland associés, constructeurs mécaniciens, ont le projet d'établir dans leur propriété, sise à Gray, sur la rive gauche de la Saône. Plan, plume, lavis, échelle 1:100, Gray, 1837.

Lieu de conservation : Archives départementales de la Haute-Saône, Vesoul- Cote du document : 301 S 7

## Informations complémentaires

- **Voir le dossier numérisé** : <https://patrimoine.bourgognefranchecomte.fr/gtrudov/IA00076886/index.htm>

**Thématiques** : patrimoine industriel de la Haute-Saône

**Aire d'étude et canton** : Haute-Saône

**Dénomination** : usine de construction mécanique

**Parties constituantes non étudiées** : atelier de fabrication, atelier de conditionnement

© Région Bourgogne-Franche-Comté, Inventaire du patrimoine



**Carte de localisation. Carte topographique au 1:25000, I.G.N., Gray, 3222 E. SCAN 25 © IGN - 2008, Licence n°2008CISE29-68.**  
70, Gray, 5, 7 quai Mavia

N° de l'illustration : 20087000437NUDA

Date : 2008

Auteur : André Céréza

Reproduction soumise à autorisation du titulaire des droits d'exploitation

© Région Bourgogne-Franche-Comté, Inventaire du patrimoine



**Plan-masse et de situation. Extrait du plan cadastral numérisé, 2008, section AE, 1:1000. Source : Direction générale des Finances Publiques - Cadastre ; mise à jour : 2008.**

70, Gray, 5, 7 quai Mavia

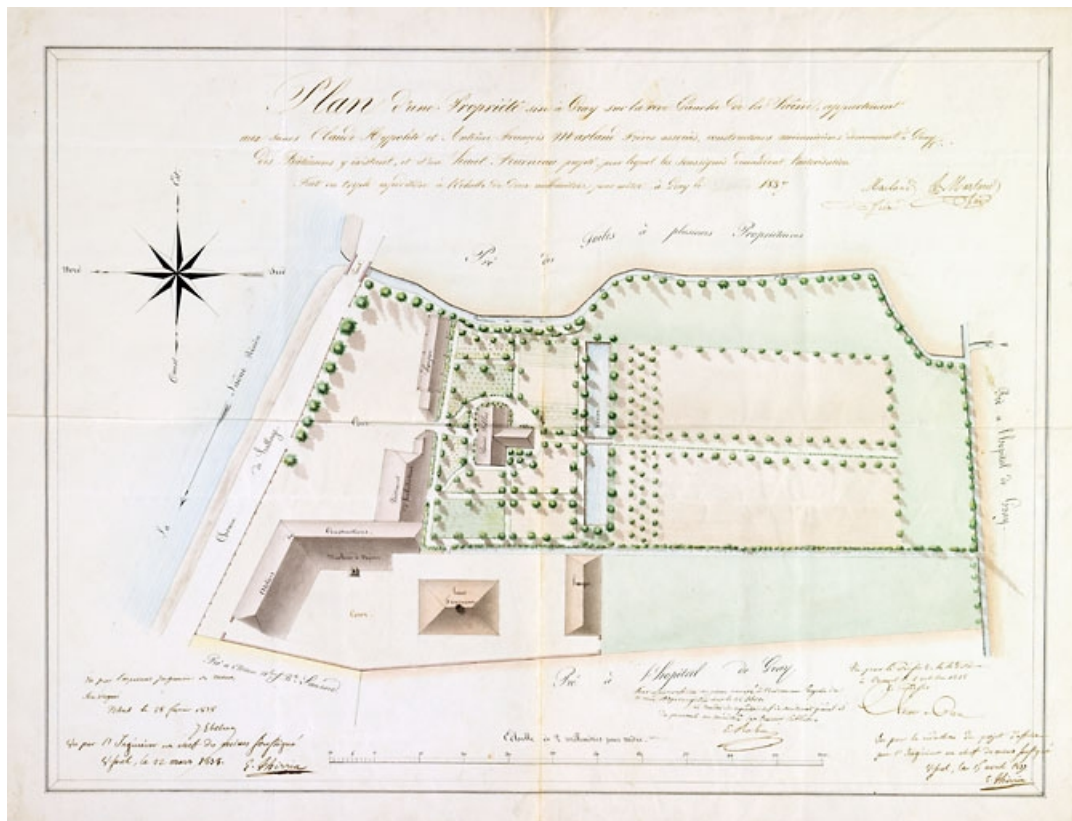
N° de l'illustration : 20087001001NUDA

Date : 2008

Auteur : André Céréza

Reproduction soumise à autorisation du titulaire des droits d'exploitation

© Région Bourgogne-Franche-Comté, Inventaire du patrimoine



**Plan d'une propriété, sise à Gray sur la rive gauche de la Saône, appartenant à Claude Hyppolite et Antoine François Marland [...] des bâtiments y existant et d'un haut fourneau projeté [...].**

70, Gray, 5, 7 quai Mavia

**Source :**

**Plan, plume, lavis, échelle 1:500, Gray, 1837. Lieu de conservation : Archives départementales de la Haute-Saône, Vesoul. Cote : 301 S 7**

Lieu de conservation : Archives départementales de la Haute-Saône, Vesoul - Cote du document : 301 S 7

N° de l'illustration : 20097000066NUC2A

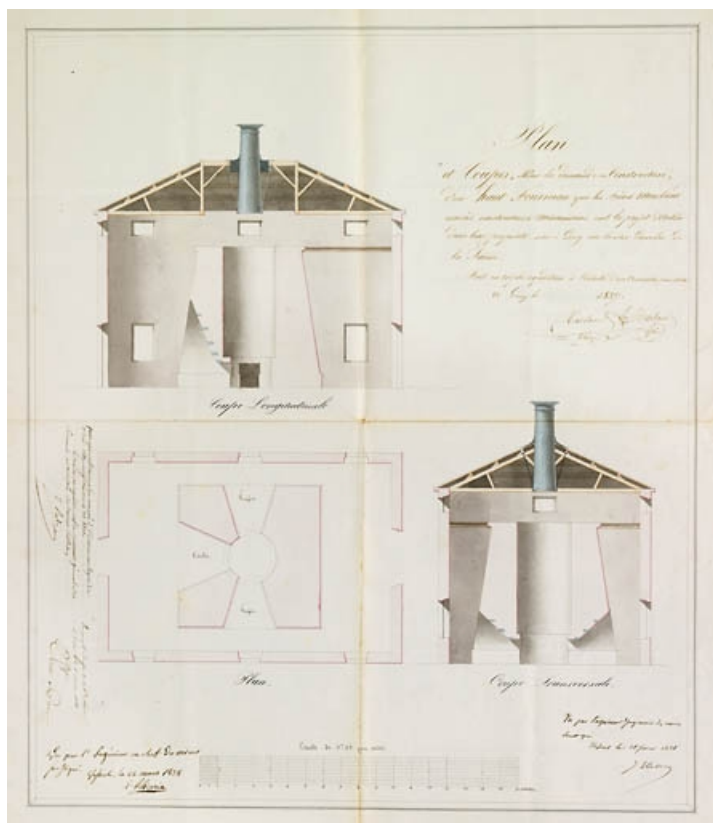
Date : 2009

Auteur : Jérôme Mongreville

Reproduction soumise à autorisation du titulaire des droits d'exploitation

© Région Bourgogne-Franche-Comté, Inventaire du patrimoine





**Plan et coupes pour la demande en construction d'un haut fourneau que les frères Marland associés, constructeurs mécaniciens, ont le projet d'établir dans leur propriété, sise à Gray, sur la rive gauche de la Saône.**

70, Gray, 5, 7 quai Mavia

**Source :**

**Plan, plume, lavis, échelle 1:100, Gray, 1837. Lieu de conservation : Archives départementales de la Haute-Saône, Vesoul. Cote : 301 S 7**

Lieu de conservation : Archives départementales de la Haute-Saône, Vesoul - Cote du document : 301 S 7

N° de l'illustration : 20097000067NUC2A

Date : 2009

Auteur : Jérôme Mongreville

Reproduction soumise à autorisation du titulaire des droits d'exploitation

© Région Bourgogne-Franche-Comté, Inventaire du patrimoine



**Anciens Ets Millot -Quai Mavia.**

70, Gray, 5, 7 quai Mavia

**Source :**

**Tirage, par l'architecte Marchand, le 15 novembre 1923, échelle 1:200. Lieu de conservation : Archives départementales de la Haute-Saône, Vesoul. Cote : 5 M 201**

Lieu de conservation : Archives départementales de la Haute-Saône, Vesoul - Cote du document : 5 M 201

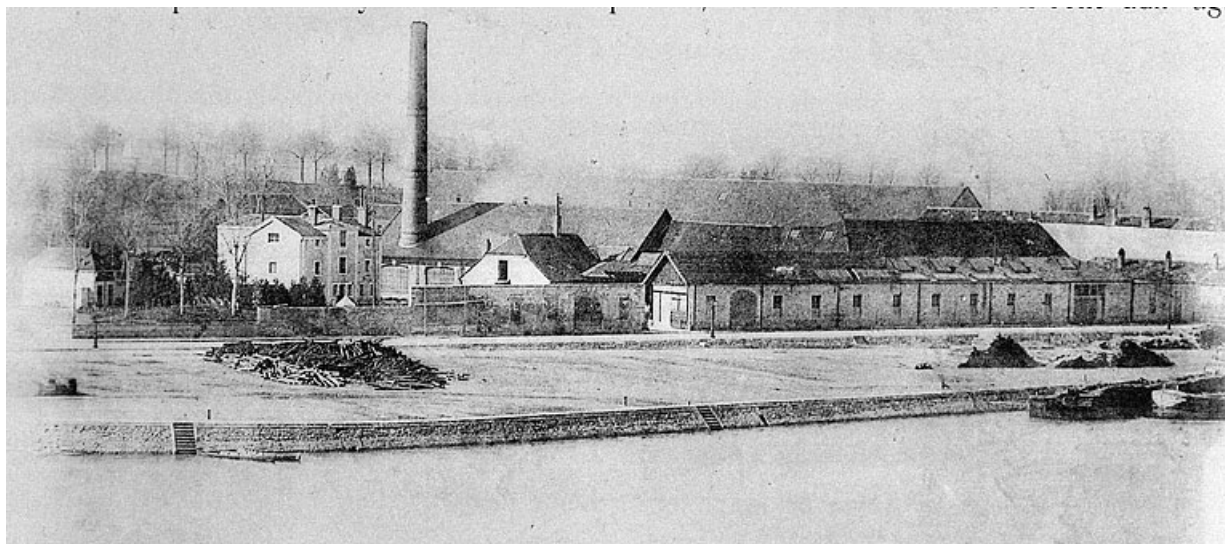
N° de l'illustration : 20097000045NUC2A

Date : 2009

Auteur : Jérôme Mongreville

Reproduction soumise à autorisation du titulaire des droits d'exploitation

© Région Bourgogne-Franche-Comté, Inventaire du patrimoine



**Vue d'ensemble depuis la rive droite.**

70, Gray

**Source :**

**Photographie, 1984. Dans : " Franche-Comté. Industrie. Commerce " / Jules Sicard, Besançon : impr. Delagrange-Louys, [1894].**

N° de l'illustration : 19937000002X

Date : 1993

Auteur : Yves Sancey (reproduction)

Reproduction soumise à autorisation du titulaire des droits d'exploitation

© Région Bourgogne-Franche-Comté, Inventaire du patrimoine





**Gray.- La Saône. Etablissement Millot.**

70, Gray

**Source :**

**Carte postale, s.n., s.d. [fin 19e ou début 20e siècle]. Lieu de conservation : collection particulière**

Lieu de conservation : Collection particulière

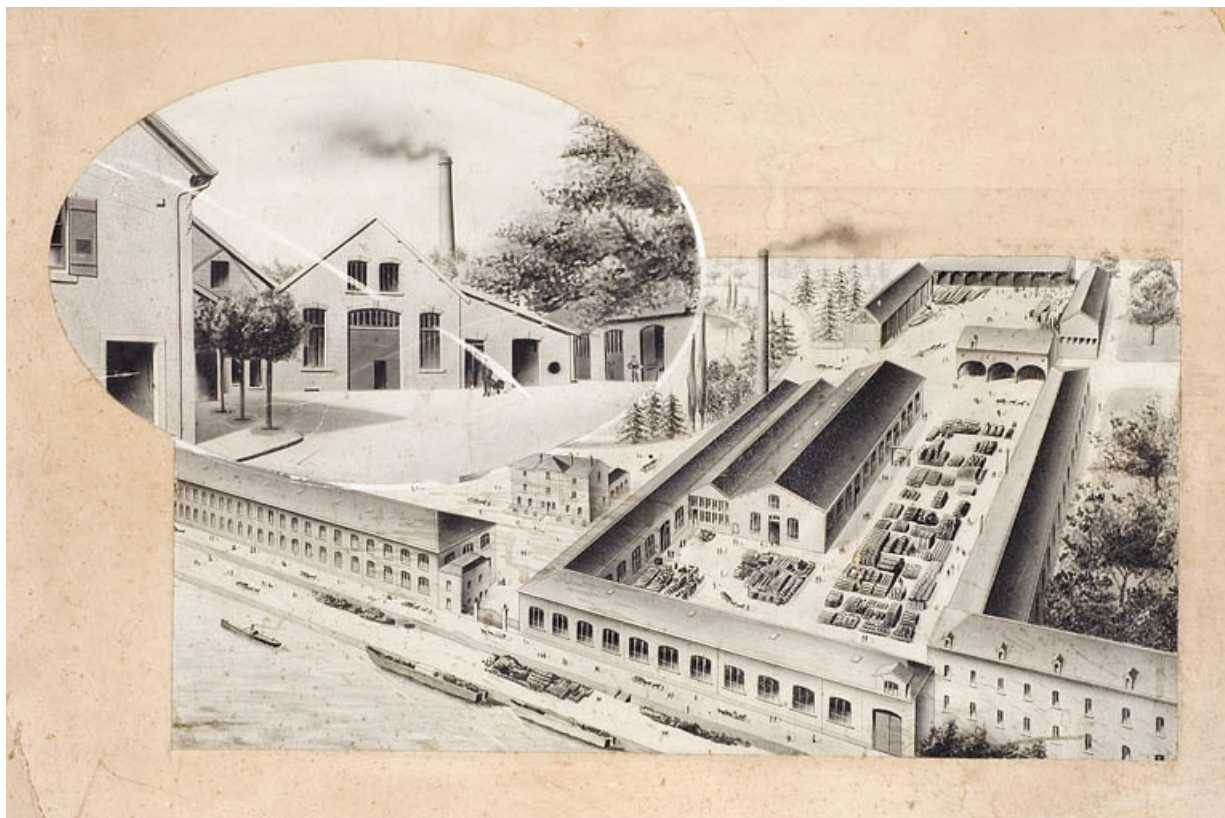
N° de l'illustration : 19857000116V

Date : 1985

Auteur : Yves Sancey (reproduction)

Reproduction soumise à autorisation du titulaire des droits d'exploitation

© Région Bourgogne-Franche-Comté, Inventaire du patrimoine



Vue cavalière de l'usine Millot.

**Source :**

**Dessin, lavis, s.n. [fin 19e ou début 20e siècle]. Lieu de conservation : Archives privées**

Lieu de conservation : Archives privées

N° de l'illustration : 20097000857NUC2A

Date : 2009

Auteur : Jérôme Mongreville

Reproduction soumise à autorisation du titulaire des droits d'exploitation

© Région Bourgogne-Franche-Comté, Inventaire du patrimoine



**Façade postérieure de l'atelier d'ajustage, de montage et de peinture. Vue de trois quarts en 1988.**  
70, Gray, 5, 7 quai Mavia

N° de l'illustration : 19887000127X

Date : 1988

Auteur : Yves Sancey

Reproduction soumise à autorisation du titulaire des droits d'exploitation

© Région Bourgogne-Franche-Comté, Inventaire du patrimoine



**Ancien local de la pompe à incendie en 1988.**

70, Gray, 5, 7 quai Mavia

N° de l'illustration : 19887000125X

Date : 1988

Auteur : Yves Sancey

Reproduction soumise à autorisation du titulaire des droits d'exploitation

© Région Bourgogne-Franche-Comté, Inventaire du patrimoine



**Vue d'ensemble depuis le nord-est.**

N° de l'illustration : 20097000179NUC2A

Date : 2009

Auteur : Jérôme Mongreville

Reproduction soumise à autorisation du titulaire des droits d'exploitation

© Région Bourgogne-Franche-Comté, Inventaire du patrimoine





**Atelier de fabrication (montage et ajustage) vu depuis le sud-ouest.**  
70, Gray, 5, 7 quai Mavia

N° de l'illustration : 20097000176NUC2A

Date : 2009

Auteur : Jérôme Mongreville

Reproduction soumise à autorisation du titulaire des droits d'exploitation

© Région Bourgogne-Franche-Comté, Inventaire du patrimoine





**Atelier de fabrication (montage et ajustage). Façade sud.**  
70, Gray, 5, 7 quai Mavia

N° de l'illustration : 20097000178NUC2A

Date : 2009

Auteur : Jérôme Mongreville

Reproduction soumise à autorisation du titulaire des droits d'exploitation

© Région Bourgogne-Franche-Comté, Inventaire du patrimoine



**Atelier de fabrication (peinture). Façade est.**  
70, Gray, 5, 7 quai Mavia

N° de l'illustration : 20097000181NUC2A

Date : 2009

Auteur : Jérôme Mongreville

Reproduction soumise à autorisation du titulaire des droits d'exploitation

© Région Bourgogne-Franche-Comté, Inventaire du patrimoine



**Atelier de fabrication (machines-outils) vu de trois quarts.**

70, Gray, 5, 7 quai Mavia

N° de l'illustration : 20097000180NUC2A

Date : 2009

Auteur : Jérôme Mongreville

Reproduction soumise à autorisation du titulaire des droits d'exploitation

© Région Bourgogne-Franche-Comté, Inventaire du patrimoine





**Atelier de fabrication (machines-outils). Façade sud.**  
70, Gray, 5, 7 quai Mavia

N° de l'illustration : 20097000177NUC2A

Date : 2009

Auteur : Jérôme Mongreville

Reproduction soumise à autorisation du titulaire des droits d'exploitation

© Région Bourgogne-Franche-Comté, Inventaire du patrimoine