

USINE DE QUINCAILLERIE PUIS DE MEUBLES JAPY FRÈRES ET CIE DITE USINE DU RONDELLOT, PUIS USINE DE MATÉRIEL DE BUREAU HERMÈS-PAILLARD

Bourgogne-Franche-Comté, Doubs
Fesches-le-Châtel
le Rondelot

Dossier IA00055368 réalisé en 2011 revu en
2012

Auteur(s) : Raphaël Favereaux



Historique

En 1835, la société Japy Frères demande l'autorisation de construire "un établissement de tours et machines diverses mues par deux roues hydrauliques". Cet atelier est déjà en cours de construction et figure sur le plan cadastral en 1835. Réglementé par ordonnance royale du 23 avril 1843, l'établissement industriel apparaît comme "fabrique de quincaillerie et d'ustensiles de cuisine en fer battu". En 1851, il produit 100 000 pièces de fer battu. Il est agrandi au milieu des années 1850, puis vers 1880 ("atelier, magasin, hangar, écurie, remise, scierie et conciergerie"). Dès les années 1860, l'usine se lance dans la production de meubles de jardin, puis de moulins à café et à graines. La scierie est destinée à la fabrication de boîtes et caisses d'emballage pour les produits Japy. En 1894, le site est raccordé au réseau ferroviaire grâce à une ligne de 840 mètres équipée de cinq embranchements. Une cheminée de 35 m de haut et une cantine sont construites vers 1898. A cette époque, l'usine du Rondelot semble principalement tournée vers le travail du bois, ainsi qu'en attestent les "ateliers des tours à bois, de menuiserie, de vernissage, de fabrication de meubles, étuves et chantier de bois" mentionnés sur la matrice cadastrale. Elle poursuit néanmoins certaines opérations sur les ustensiles en fer battu (décapage, polissage), vraisemblablement en provenance de l'usine voisine de la Casserie (IA00055247). L'usine est alimentée en énergie électrique à partir de 1908 grâce à la construction d'un transformateur. Vers 1910, elle ouvre un atelier de meubles en bois courbé (porte-manteaux, chaises de bureau), qui sera cédé en 1939 à la société Baumann, de Colombier-Fontaine (IA25001043). Le site du Rondelot a vraisemblablement fermé ses portes en 1955, suite à l'éclatement de la société Japy en quatre sociétés indépendantes. La plupart des bâtiments sont alors détruits, à l'exception de l'atelier de menuiserie (bois courbé) et du magasin industriel (meubles) construits au début du 20e siècle. Ils accueillent entre 1974 et 1991 l'entreprise Japy France, filiale de la société de mécanographie Japy, reprise en 1969 par la SA Hermès-Paillard, puis par Olivetti à partir de 1984. Les ateliers sont partiellement occupés par une petite entreprise, mais le site fait l'objet d'une réflexion de revalorisation urbaine de la part de la commune.

Données techniques

En 1846, la société Japy demande l'autorisation d'établir une machine à vapeur Mayer et Cie (Mulhouse) de 12 ch pour actionner divers tours. En 1851, deux turbines et une machine à vapeur d'appoint actionnent 30 tours. Une usine à gaz et des machines à vapeur sont attestées en 1901.

Données sociales

L'effectif est de 50 ouvriers en 1851, 400 en 1912, 507 en 1926, et 28 en 1988.

Période(s) principale(s) : 2e quart 19e siècle / 3e quart 19e siècle / 4e quart 19e siècle / 1er quart 20e siècle

Description

Construits en rez-de-chaussée, les bâtiments subsistants sont en moellon de calcaire enduit, couverts de travées de sheds en tuile mécanique.

Éléments descriptifs

Murs : calcaire, moellon, enduit

Toit : tuile mécanique, ciment amiante en couverture, verre en couverture

Etages : en rez-de-chaussée

Energie utilisée : énergie hydraulique, énergie thermique, énergie électrique, produite sur place, produite sur place, achetée

Sources documentaires

Documents d'archives

- **M 3038 Travail et main d'œuvre (1912)**
Archives départementales du Doubs, Besançon, M 3038 Travail et main d'œuvre (1912)
Lieu de conservation : Archives départementales du Doubs, Besançon- Cote du document : M 3038
- **M 3044 Travail et main d'œuvre, 1926-1930**
M 3044 Travail et main d'œuvre, 1926-1930
Lieu de conservation : Archives départementales du Doubs, Besançon- Cote du document : M 3044
- **3 P 239/1 Registre des états de section (1835)**
Archives départementales du Doubs, Besançon, 3 P 239/1 Registre des états de section (1835)
Lieu de conservation : Archives départementales du Doubs, Besançon- Cote du document : 3 P 239/1
- **3 P 239/2 et 3 P 239/4 Matrices cadastrales XIXe**
Archives départementales du Doubs, Besançon, 3 P 239/2 et 3 P 239/4 Matrices cadastrales XIXe
Lieu de conservation : Archives départementales du Doubs, Besançon- Cote du document : 3 P 239/2 et 3 P 239/4
- **3 P 239/5 Matrices des propriétés bâties (1882)**
Archives départementales du Doubs, Besançon, 3 P 239/5 Matrices des propriétés bâties (1882)
Lieu de conservation : Archives départementales du Doubs, Besançon- Cote du document : 3 P 239/5
- **3 P 239/7 Matrices des propriétés bâties (1911)**
Archives départementales du Doubs, Besançon, 3 P 239/7 Matrices des propriétés bâties (1911)
Lieu de conservation : Archives départementales du Doubs, Besançon- Cote du document : 3 P 239/7
- **Sp 830 Usines. Réglementation, autorisations de travaux (1835-1872)**
Sp 830 Usines. Réglementation, autorisations de travaux (1835-1872)
Lieu de conservation : Archives départementales du Doubs, Besançon- Cote du document : Sp 830
- **432 S 5 Appareils à vapeur. Déclarations (1862)**
Archives départementales du Doubs, Besançon, 432 S 5 Appareils à vapeur. Déclarations (1862)
Lieu de conservation : Archives départementales du Doubs, Besançon- Cote du document : 432 S 5
- **35 J Archives privées. Usine Japy-Marne de Fesches-le-Châtel**
Archives départementales du Territoire de Belfort, Belfort, 35 J Archives privées. Usine Japy-Marne de Fesches-le-Châtel
Lieu de conservation : Archives départementales du Territoire de Belfort, Belfort- Cote du document : 35 J

Documents figurés

- **Ets Japy Frères. Usine du Rondelot - Plan général et conduite à vapeur.**
Ets Japy Frères. Usine du Rondelot - Plan général et conduite à vapeur. Plan, tirage, s.n., échelle 1500, septembre 1935.
Lieu de conservation : Archives départementales du Territoire de Belfort, Belfort- Cote du document : 35 J 6 D1/8-127PT
- **Plan général du Rondelot.**
Plan général du Rondelot. Plan, encre, lavis, échelle 11 000, 1937, Lafeschotte.
Lieu de conservation : Archives départementales du Territoire de Belfort, Belfort- Cote du document : 35 J 6 D1/8-127PT
- **Le Rondelot. Le réfectoire.**
Le Rondelot. Le réfectoire. Carte postale, coll. Amédée Parrot, Fesches-le-Châtel, s.d. [fin 19e ou début 20e siècle].
Lieu de conservation : Archives communales, Montbéliard- Cote du document : 20Fi
- **Fesches-le-Châtel (Doubs) - Usine du Rondelot.**
Fesches-le-Châtel (Doubs) - Usine du Rondelot. Carte postale, s.n., s.d. [début 20e siècle].
Lieu de conservation : Archives communales, Montbéliard- Cote du document : 20Fi
- **Plan monumental des grandes usines [...]. Ateliers de visserie, boulonnerie, meubles et articles de jardin Japy Frères et Cie [détail], [début 20e siècle].**
Plan monumental des grandes usines [...]. Ateliers de visserie, boulonnerie, meubles et articles de jardin Japy Frères et Cie [détail]. / Auteur inconnu, dessin, s.d. [début 20e siècle]. Dessin, s.d. [début 20e siècle].
Lieu de conservation : Archives départementales du Territoire de Belfort, Belfort- Cote du document : 9 J 1 D 4-7

Bibliographie

- **Annuaire du Doubs pour 1852. – Besançon : impr. Outhenin-Chalandre.**
Annuaire du Doubs pour 1852. – Besançon : impr. Outhenin-Chalandre.

- **Grassias, Ivan. Sur les traces de "l'empire" Japy. – Salins-les-Bains : MTCC, 2001**
Grassias, Ivan. Sur les traces de "l'empire" Japy. – Salins-les-Bains : MTCC, 2001
- **Lardière, Bernard. Japy. Sites et architecture : Franche-Comté, 1993**
Lardière, Bernard. Japy. Sites et architecture : Franche-Comté / Direction régionale des Affaires culturelles de Franche-Comté, Service régional de l'Inventaire ; fotogr. Yves Sancey, Jérôme Mongreville. - Paris : Erti éditeur, 1993. 44 p. : ill. ; 30 cm. (Images du Patrimoine ; 35).
- **L'Opinion économique et financière : Franche-Comté, 1949.**
L'Opinion économique et financière : Franche-Comté, juillet 1949, n° 2.
- **Vinter, E. Histoire des Ets Japy frères depuis leur création jusqu'à nos jours (1777-1943), dactyl., 241 f.**
Vinter, E. Histoire des Ets Japy frères depuis leur création jusqu'à nos jours (1777-1943), dactyl., 241 f.

Informations complémentaires

Thématiques : patrimoine industriel du Doubs

Aire d'étude et canton : Pays de Montbéliard (le)

Complément de localisation : oeuvre située en partie sur la commune Dampierre-les-Bois

Hydrographie : ruisseau de la Feschotte

Dénomination : usine de quincaillerie, usine de meubles

© Région Bourgogne-Franche-Comté, Inventaire du patrimoine



Atelier de menuiserie depuis l'est.

25, Fesches-le-Château

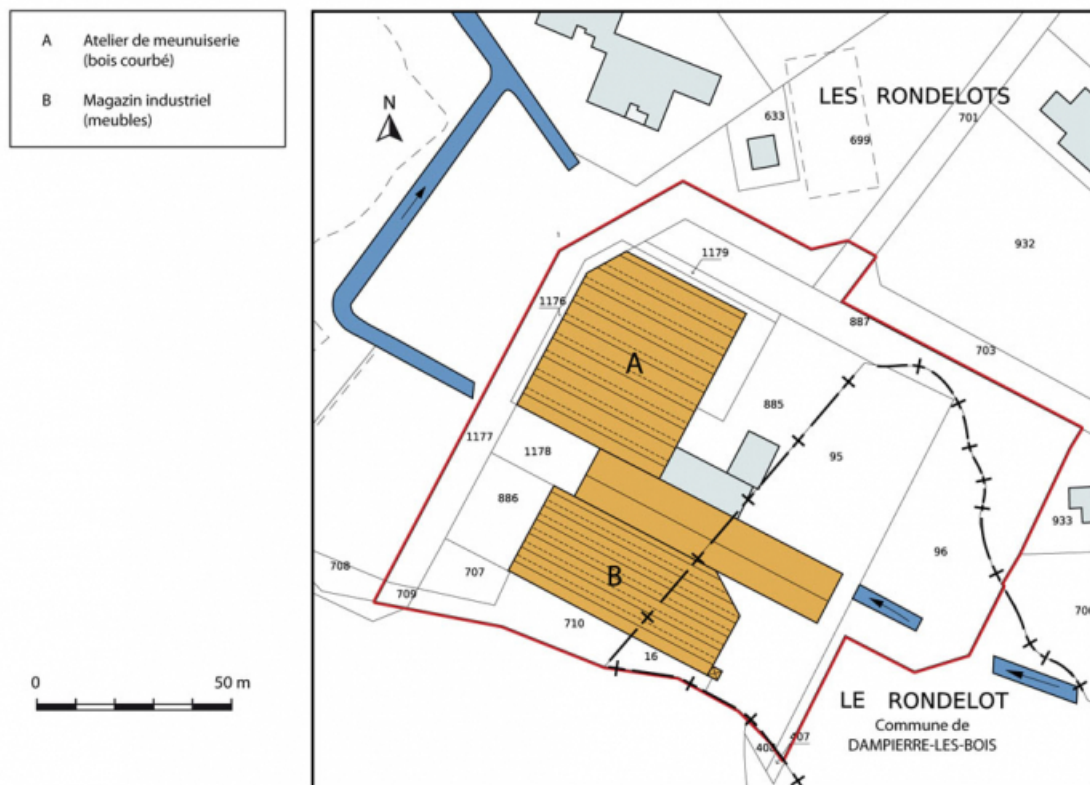
N° de l'illustration : 20122501022NUC4A

Date : 2012

Auteur : Jérôme Mongreville

Reproduction soumise à autorisation du titulaire des droits d'exploitation

© Région Bourgogne-Franche-Comté, Inventaire du patrimoine



Plan-masse et de situation.

25, Fesches-le-Château, lieu-dit : le Rondelot

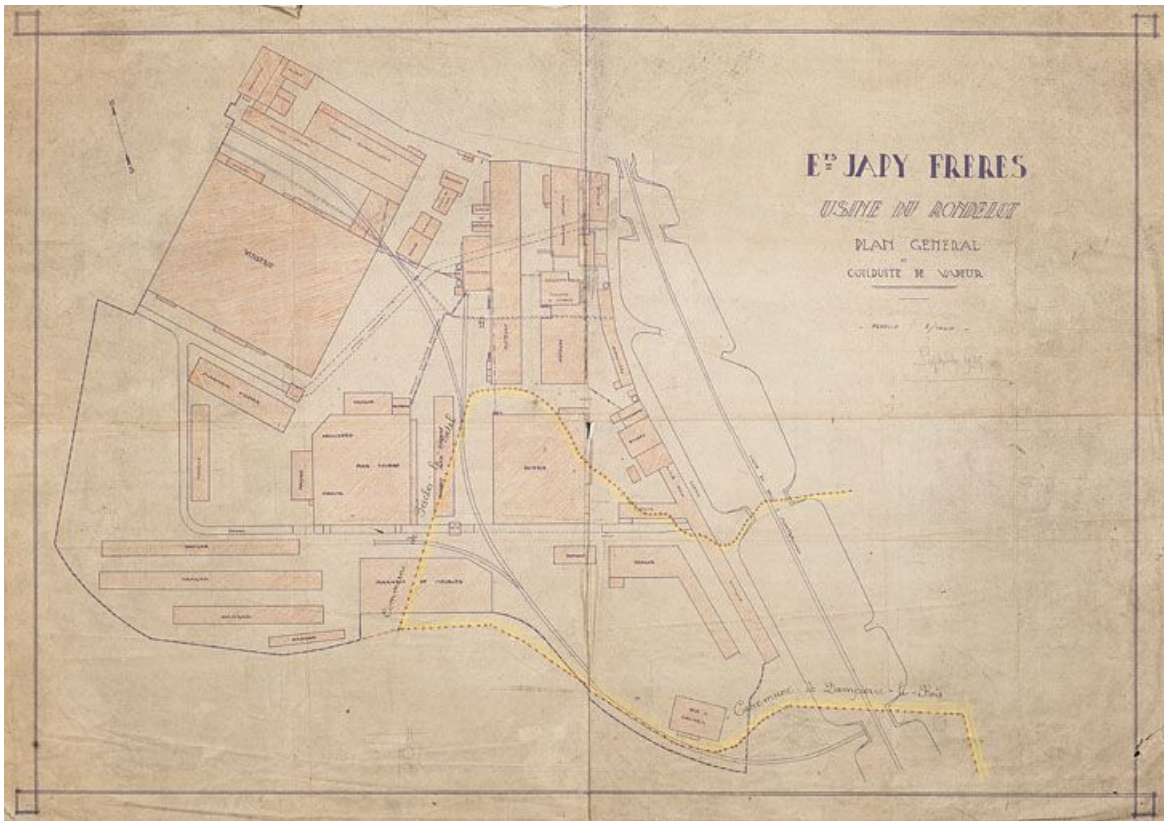
N° de l'illustration : 20132502585NUDA

Date : 2013

Auteur : Mathias Papigny

Reproduction soumise à autorisation du titulaire des droits d'exploitation

© Région Bourgogne-Franche-Comté, Inventaire du patrimoine



Ets Japy Frères. Usine du Rondelot - Plan général et conduite à vapeur.

25, Fesches-le-Châtel, lieudit : le Rondelot

Source :

Plan, tirage, s.n, échelle 1/500, septembre 1935. Lieu de conservation : Archives départementales du Territoire de Belfort, Belfort. Cote : 35 J 6 D1/8-127PT

Lieu de conservation : Archives départementales du Territoire de Belfort, Belfort - Cote du document : 35 J 6 D1/8-127PT

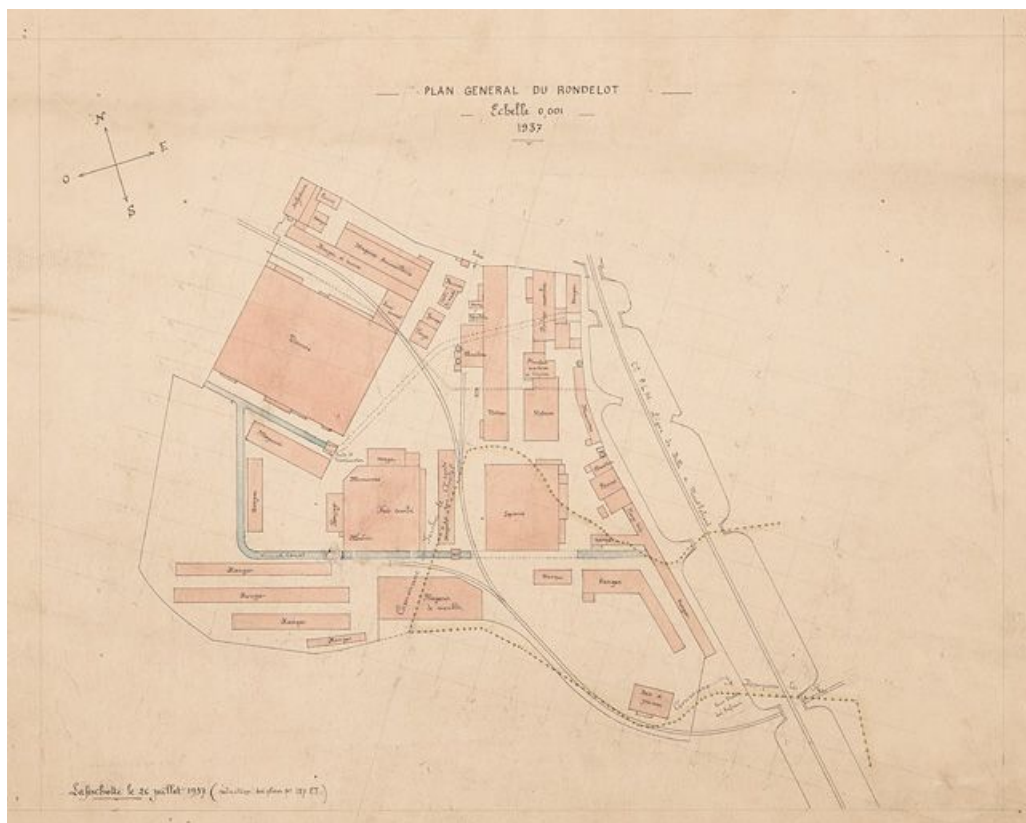
N° de l'illustration : 20122501176NUC4A

Date : 2012

Auteur : Jérôme Mongreville

Reproduction soumise à autorisation du titulaire des droits d'exploitation

© Région Bourgogne-Franche-Comté, Inventaire du patrimoine



Plan général du Rondelot.

25, Fesches-le-Châtel, lieudit : le Rondelot

Source :

Plan, encre, lavis, échelle 1/1000, 1937, Lafeschotte. Lieu de conservation : Archives départementales du Territoire de Belfort, Belfort. Cote : 35 J 6 D1/8-127PT

Lieu de conservation : Archives départementales du Territoire de Belfort, Belfort - Cote du document : 35 J 6 D1/8-127PT

N° de l'illustration : 20122501174NUC4A

Date : 2012

Auteur : Jérôme Mongreville

Reproduction soumise à autorisation du titulaire des droits d'exploitation

© Région Bourgogne-Franche-Comté, Inventaire du patrimoine



Le Rondelot. Le réfectoire.

25, Fesches-le-Châtel, lieudit : le Rondelot

Source :

Carte postale, coll. Amédée Parrot, Fesches-le-Châtel, s.d. [fin 19e ou début 20e siècle]. Lieu de conservation : Archives communales, Montbéliard. Cote : 20Fi

Lieu de conservation : Archives communales, Montbéliard - Cote du document : 20Fi

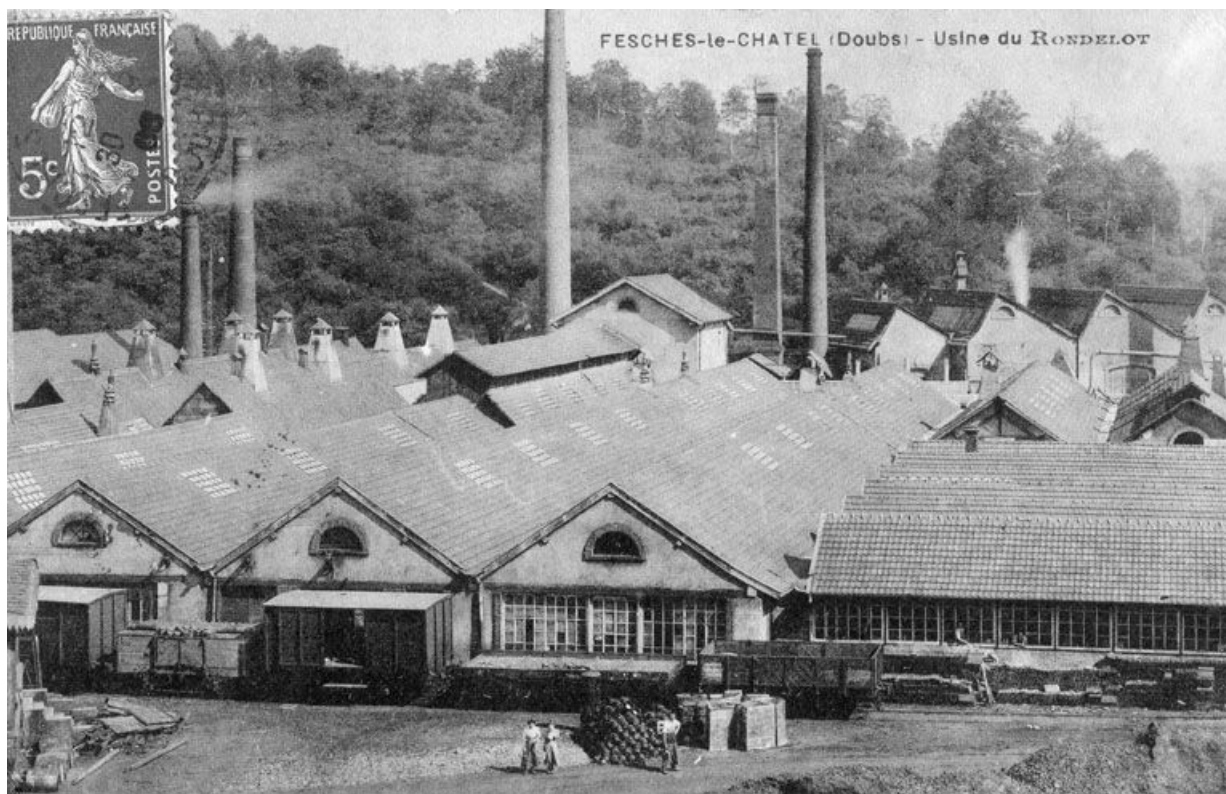
N° de l'illustration : 20122501586NUC2

Date : 2012

Auteur : Raphaël Favereaux (reproduction)

Reproduction soumise à autorisation du titulaire des droits d'exploitation

© Région Bourgogne-Franche-Comté, Inventaire du patrimoine



Fesches-le-Château (Doubs) - Usine du Rondelot.

25, Fesches-le-Château, lieu-dit : le Rondelot

Source :

Carte postale, s.n, s.d. [début 20e siècle]. Lieu de conservation : Archives communales, Montbéliard. Cote : 20Fi

Lieu de conservation : Archives communales, Montbéliard - Cote du document : 20Fi

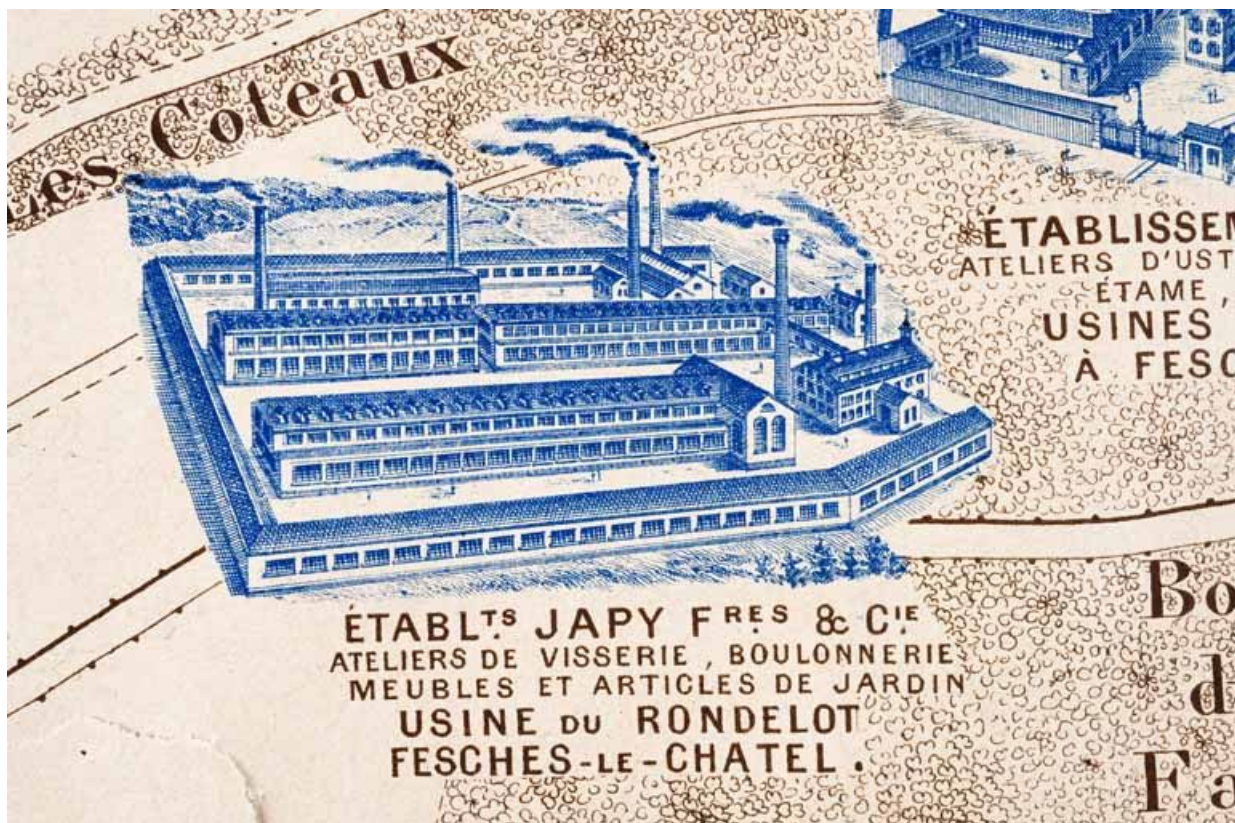
N° de l'illustration : 20122501585NUC2

Date : 2012

Auteur : Raphaël Favereaux (reproduction)

Reproduction soumise à autorisation du titulaire des droits d'exploitation

© Région Bourgogne-Franche-Comté, Inventaire du patrimoine



Plan monumental des grandes usines [...]. Ateliers de visserie, boulonnerie, meubles et articles de jardin Japy Frères et Cie [détail].

Source :

Dessin, s.d. [début 20e siècle]. Lieu de conservation : Archives départementales du Territoire de Belfort, Belfort.

Cote : 9 J 1 D 4-7

Lieu de conservation : Archives départementales du Territoire de Belfort, Belfort - Cote du document : 9 J 1 D 4-7

N° de l'illustration : 20122501238NUC4A

Date : 2012

Auteur : Jérôme Mongreville

Reproduction soumise à autorisation du titulaire des droits d'exploitation

© Région Bourgogne-Franche-Comté, Inventaire du patrimoine



Magasin industriel (meubles).

25, Fesches-le-Châtel, lieudit : le Rondelot

N° de l'illustration : 20122501023NUC4A

Date : 2012

Auteur : Jérôme Mongreville

Reproduction soumise à autorisation du titulaire des droits d'exploitation

© Région Bourgogne-Franche-Comté, Inventaire du patrimoine