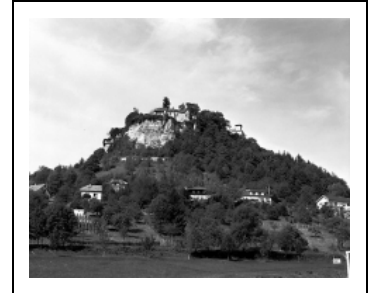


CHÂTEAU FORT

Bourgogne-Franche-Comté, Doubs
Ornans
le Château

Dossier IA00014679 réalisé en 1976 revu en
1981

Auteur(s) : Liliane Hamelin



Historique

En 1237, Hugues de Chalon et sa femme Alice de Méranie reçoivent de Jean de Chalon le château d'Ornans, où selon la tradition serait né leur fils Othon IV. Ce dernier fonda la chapelle Saint-Georges en 1289. En 1295, Othon IV vendit le château au comte de Bourgogne. Ce qui provoqua la guerre avec les barons comtois conduits par Jean de Chalon Arlay. Le château fut alors saccagé et détruit en 1300. Un accord fut trouvé entre le roi de France et les barons comtois qui furent obligés de reconstruire le château en 1301. La date 1369 qui est gravée sur la clef de voûte du chœur correspond sans doute à une reconstruction. En 1475 l'enceinte du château fut renforcée par Charles le Téméraire au moment de la guerre contre les Suisses. La chapelle subit des travaux en 1500 (date inscrite sur le linteau de la porte latérale gauche). Vers 1650, une demi-lune est construite pour défendre les abords de la grande porte du château. Lors de la 1ère conquête de Louis XIV en 1668, le château fort capitule sans combattre. Le 5 mai 1674 le château est complètement rasé par le maréchal de Luxembourg à l'exception de la chapelle Saint-Georges. Une maison, construite avant le cadastre de 1813, et modifiée depuis, s'élève à l'extrémité de l'éperon.

Période(s) principale(s) : 12e siècle / 4e quart 13e siècle / 1er quart 14e siècle / 1er quart 16e siècle

Période(s) secondaire(s) : 3e quart 15e siècle / 3e quart 17e siècle / 4e quart 18e siècle

Dates : 1289 (daté par travaux historiques) / 1301 (daté par travaux historiques) / 1369 (porte la date) / 1475 (daté par travaux historiques) / 1500 (porte la date) / 1650 (daté par travaux historiques)

Description

Le château s'élevait à l'extrémité de l'éperon qui domine la vallée à plus de 150 m. Il était défendu à l'ouest, à l'est et au sud par des parois calcaires abruptes. En revanche la partie nord présentait un point d'attaque facile et c'est là que fut aménagée une courtine flanquée de deux tours rondes et un fossé rectiligne large de 15 m débouchant de chaque côté sur le vide. La courtine était percée d'une porte à laquelle on accédait par un pont-levis. Une porte, qui s'ouvrait sur un escalier pratiqué entre deux rochers du côté de l'est, servait de porte de secours. A l'époque de Charles le Téméraire un donjon de 3 étages surmonté de 5 créneaux fut construit (c'est la tour qui figure dans les armes de la ville). La muraille était complétée par l'escarpement de la terrasse rocheuse sur laquelle le château était assis. La chapelle Saint-Georges s'élève encore à l'extrémité de l'éperon.

Éléments descriptifs

Murs : calcaire, bois, moellon, enduit

Toit : tuile mécanique, tuile plate, pierre en couverture

Étages : 1 étage carré

Couvrement : voûte d'ogives

Élévation : élévation à travées

Type(s) de couverture : toit à longs pans ; toit à longs pans appentis ; toit à longs pans appentis croupe; toit à longs pans appentis croupe pignon couvert

Escaliers : escalier dans-oeuvre

Sources documentaires

Bibliographie

- **Les sources documentaires sont consultables dans le dossier numérisé, accessible dans la rubrique "Informations complémentaires".**

Informations complémentaires

- **Voir le dossier initial numérisé** : <https://patrimoine.bourgognefranchecomte.fr/gtrudov/IA00014679/index.htm>

Observations :

La chapelle Saint-Georges fondée par Othon IV en 1289, reconstruite en 1369 puis en 1500, est le témoin de l'histoire mouvementée du château fort d'Ornans et de l'histoire de la comté.

Protection

inscrit MH partiellement : 1968/06/07

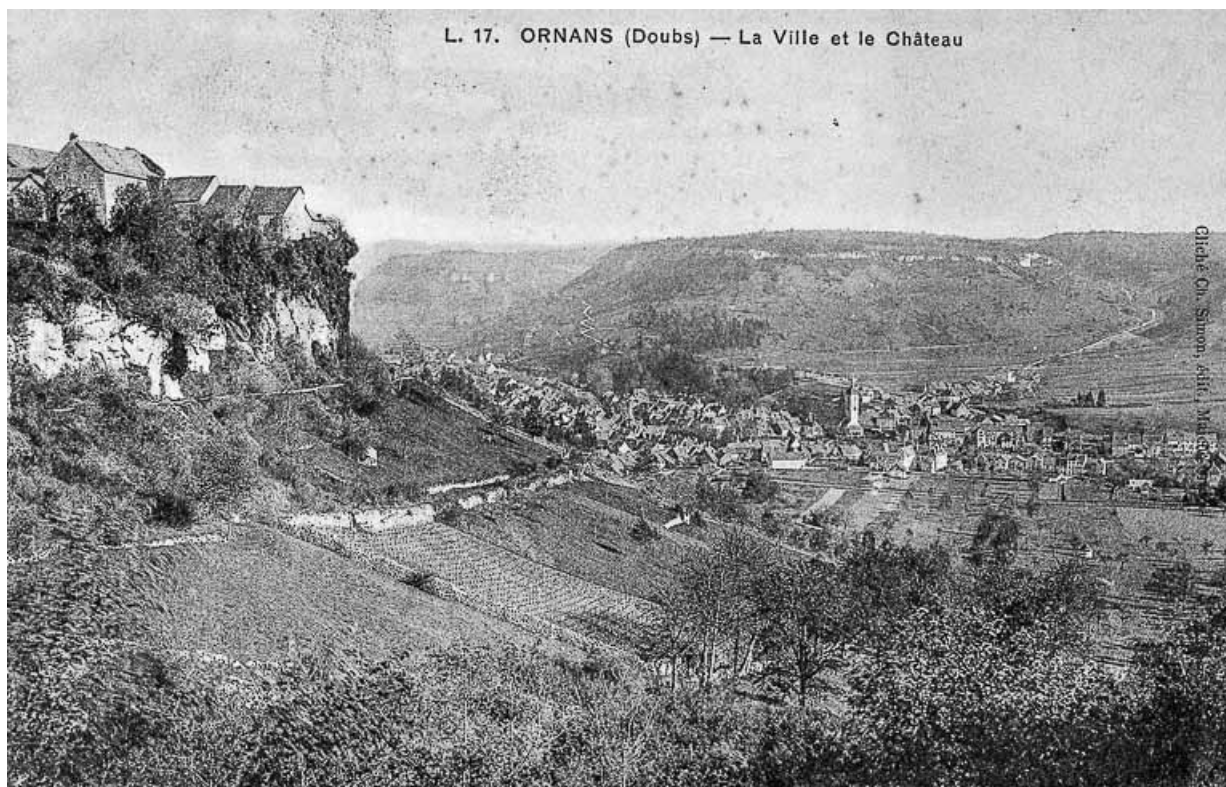
La chapelle Saint-Georges, ancienne chapelle du château à Ornans (cad. 1975 B 978) : inscrite sur l'inventaire supplémentaire des MH par arrêté en date du 7 juin 1968.

Aire d'étude et canton : Ornans

Dénomination : château fort

Parties constituantes non étudiées : enclos, cour, jardin, fossé, chapelle, citerne, enceinte, demi-lune, donjon, terrasse en terre-plein

© Région Bourgogne-Franche-Comté, Inventaire du patrimoine



Ornans (Doubs) - La Ville et le Château, limite 19e siècle 20e siècle.

25, Ornans, lieudit : le Château

Source :

Carte postale, s.d. [limite 19e siècle 20e siècle], Ch. Simon phot. et éd., Maïche-Ornans. Lieu de conservation :

Collection particulière

Lieu de conservation : Collection particulière

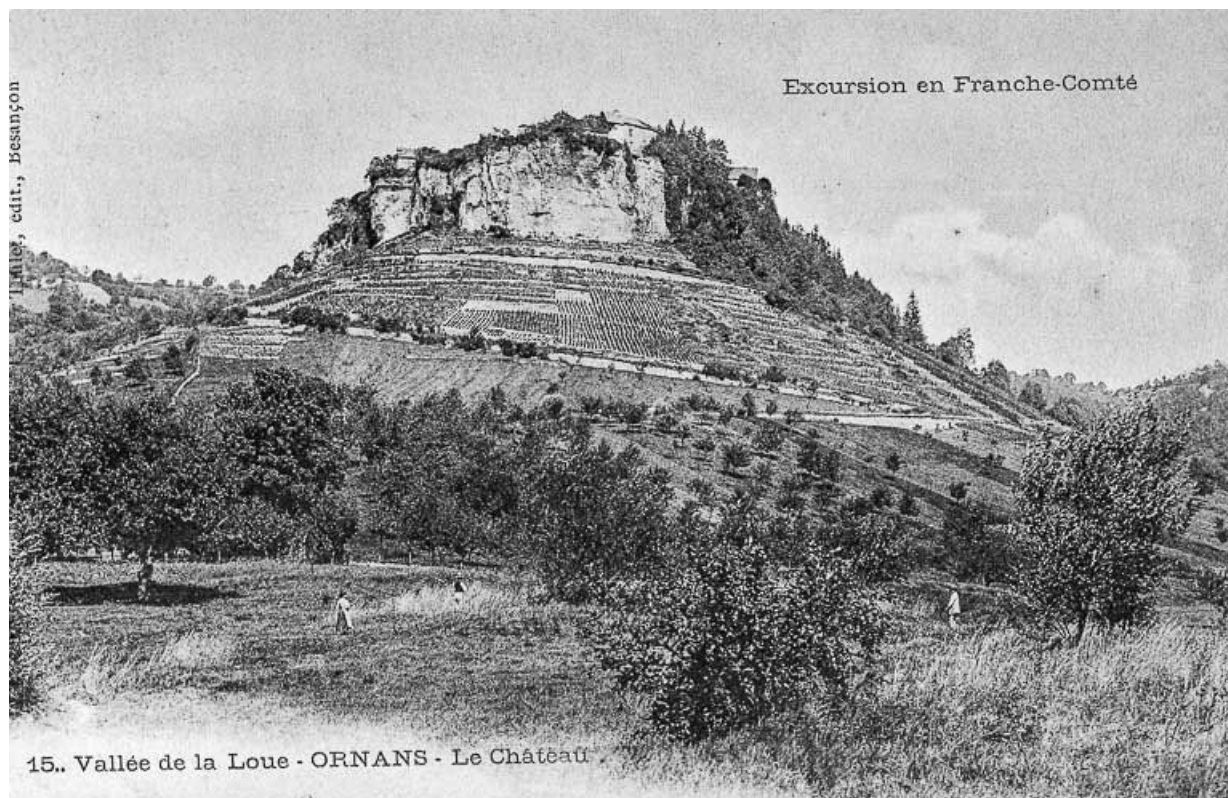
N° de l'illustration : 19772500021V

Date : 1977

Auteur : Bernard Lardière (reproduction)

Reproduction soumise à autorisation du titulaire des droits d'exploitation

© Région Bourgogne-Franche-Comté, Inventaire du patrimoine



Excursion en Franche-Comté. Vallée de la Loue - Ornans - Le château, limite 19e siècle 20e siècle.
25, Ornans, lieudit : le Château

Source :

Carte postale, s.d. [limite 19e siècle 20e siècle], Teulet éd., Besançon. Lieu de conservation : Collection particulière
Lieu de conservation : Collection particulière

N° de l'illustration : 19772500014V

Date : 1977

Auteur : Dominique Dominguez (reproduction)

Reproduction soumise à autorisation du titulaire des droits d'exploitation

© Région Bourgogne-Franche-Comté, Inventaire du patrimoine



Vue générale du site.

25, Ornans, lieudit : le Château

N° de l'illustration : 19812500532X

Date : 1981

Auteur : Yves Sancey

Reproduction soumise à autorisation du titulaire des droits d'exploitation

© Région Bourgogne-Franche-Comté, Inventaire du patrimoine



Vue générale.

25, Ornans, lieudit : le Château

N° de l'illustration : 19812500531X

Date : 1981

Auteur : Yves Sancey

Reproduction soumise à autorisation du titulaire des droits d'exploitation

© Région Bourgogne-Franche-Comté, Inventaire du patrimoine



Chapelle, façade antérieure et face latérale gauche.

25, Ornans, lieudit : le Château

N° de l'illustration : 19772500166X

Date : 1977

Auteur : Yves Sancey

Reproduction soumise à autorisation du titulaire des droits d'exploitation

© Région Bourgogne-Franche-Comté, Inventaire du patrimoine



Chapelle, chevet et face latérale gauche.

25, Ornans, lieudit : le Château

N° de l'illustration : 19772500167X

Date : 1977

Auteur : Yves Sancey

Reproduction soumise à autorisation du titulaire des droits d'exploitation

© Région Bourgogne-Franche-Comté, Inventaire du patrimoine



Intérieur de la chapelle : le chœur.

25, Ornans, lieudit : le Château

N° de l'illustration : 19772500163X

Date : 1977

Auteur : Yves Sancey

Reproduction soumise à autorisation du titulaire des droits d'exploitation

© Région Bourgogne-Franche-Comté, Inventaire du patrimoine



Intérieur de la chapelle : le choeur vu de trois quarts gauche.

25, Ornans, lieudit : le Château

N° de l'illustration : 19772500164X

Date : 1977

Auteur : Yves Sancey

Reproduction soumise à autorisation du titulaire des droits d'exploitation

© Région Bourgogne-Franche-Comté, Inventaire du patrimoine



Intérieur de la chapelle : voûte du choeur.

25, Ornans, lieudit : le Château

N° de l'illustration : 19772500165X

Date : 1977

Auteur : Yves Sancey

Reproduction soumise à autorisation du titulaire des droits d'exploitation

© Région Bourgogne-Franche-Comté, Inventaire du patrimoine