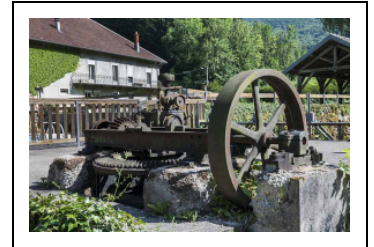


## SCIERIE DU GRAND BIEF

Bourgogne-Franche-Comté, Doubs  
Lods  
41 route de Besançon

Dossier IA00014563 réalisé en 2015 revu en 2016

Auteur(s) : Raphaël Favereaux, Liliane Hamelin, Annick Lhomme



### Historique

En 1857, Auguste Louvrier et ses fils Stanislas et Charles, mécaniciens demeurant à Lods ([IA25001528](#)), demandent l'autorisation d'établir une "usine composée de scierie et d'ateliers de machines à forger les clous" à la confluence de la Loue et du ruisseau de Grand-Bief. L'usine est réglementée par l'arrêté préfectoral du 30 juin 1859, mais les travaux de construction, et notamment l'aménagement du barrage, ont commencé dès 1858. La scierie est agrandie en 1866 (vraisemblablement au moment de l'arrêt de la clouterie) et un logement est bâti en 1868. L'usine est cédée peu après à Besson Geney et reconstruite en 1870, probablement suite à un incendie l'année précédente. Acquisée vers 1878 par Mathieu Boigey, la scierie essuie un nouvel incendie vers 1882. Rebâtie peu après, elle emploie sept hommes et deux enfants en 1883. La scierie est achetée vers 1893 par Claude Genestier.

Au tout début du 20e siècle, ses fils Charles et François Jules agrandissent et modernisent l'établissement. Une turbine radiale de 55 chevaux, en provenance des Ets Pouguet à Ornans ([IA25000133](#)), aurait été installée en 1901, et un hangar de stockage est bâti au nord du ruisseau du Grand Bief (commune de Vuillafans). Le logement patronal a été construit en 1909, ainsi que l'attestent deux linteaux de porte frappés de ce millésime et des initiales GL et LG. Qualifiée de scierie mécanique, celle-ci produit des pièces de charpente (planches, lambris, chevrons, lattes), des parquets en chêne et sapin et des caisses d'emballage. Exploitée ensuite par Léon Genestier, la scierie cesse son activité vers 1968. Le logement d'ouvriers jouxtant le logement patronal a été détruit dans les années 1970, l'atelier de scierie est rasé vers 2000. Le régulateur Goulut-Borne (Luxeuil-les-Bains, 70) et une des deux turbines ont été conservés en place, même si le bâtiment d'eau a disparu.

**Période(s) principale(s)** : 3e quart 19e siècle

**Période(s) secondaire(s)** : 1er quart 20e siècle

**Dates** : 1909 (porte la date)

### Description

Pourvu d'un étage carré, le logement patronal est construit en moellon de calcaire enduit et couvert d'un toit à longs pans et croupe en tuile mécanique. Jusqu'à sa réfection vers 2000, le comble brisé à égouts retroussés était couvert d'ardoise. Le bâtiment abritant les remises et écuries est pourvu d'une charpente en bois, couverte d'un toit à croupe en tuile mécanique.

#### Eléments descriptifs

**Murs** : calcaire, moellon, enduit

**Toit** : tuile mécanique

**Etages** : 1 étage carré

**Energie utilisée** : énergie hydraulique produite sur place turbine hydraulique

### Sources documentaires

#### Documents d'archives

- M 2370 Enquêtes sur les industries principales (1883)

Archives départementales du Doubs, Besançon : M 2370 Enquêtes sur les industries principales (1883)  
Lieu de conservation : Archives départementales du Doubs, Besançon- Cote du document : M 2370

• **3 P 340/4-6 Matrice des propriétés foncières (XIXe siècle)**

Archives départementales du Doubs, Besançon, 3 P 340/4-6 Matrice des propriétés foncières (19e siècle)  
Lieu de conservation : Archives départementales du Doubs, Besançon- Cote du document : 3 P 340/4-6

• **3 P 340/7 Matrice des propriétés bâties (1882-1910)**

Archives départementales du Doubs, Besançon, 3 P 340/7 Matrice des propriétés bâties (1882-1910)  
Lieu de conservation : Archives départementales du Doubs, Besançon- Cote du document : 3 P 340/7

• **3 P 340/10 Matrice des propriétés bâties (1911-1970)**

Archives départementales du Doubs, Besançon, 3 P 340/10 Matrice des propriétés bâties (1911-1970)  
Lieu de conservation : Archives départementales du Doubs, Besançon- Cote du document : 3 P 340/10

• **3 P 636/3-6 Matrice des propriétés foncières bâties et non bâties (XIXe siècle)**

Archives départementales du Doubs, Besançon, 3 P 636/3-6 Matrice des propriétés foncières bâties et non bâties (19e siècle)  
Lieu de conservation : Archives départementales du Doubs, Besançon- Cote du document : 3 P 636/3-6

• **3 P 636/7 Matrice des propriétés bâties (1882-1910)**

Archives départementales du Doubs, Besançon, 3 P 636/7 Matrice des propriétés bâties (1882-1910)  
Lieu de conservation : Archives départementales du Doubs, Besançon- Cote du document : 3 P 636/7

• **Sp 1261 Usines et prises d'eau. Rivière de la Loue (1822-1922)**

Archives départementales du Doubs, Besançon, Sp 1261 Usines et prises d'eau. Rivière de la Loue (1822-1922)  
Lieu de conservation : Archives départementales du Doubs, Besançon- Cote du document : Sp 1261

• **Sp 1268 Usines et prises d'eau. Rivière de la Loue (1822-1858)**

Archives départementales du Doubs, Besançon, Sp 1268 Usines et prises d'eau. Rivière de la Loue (1822-1858)  
Lieu de conservation : Archives départementales du Doubs, Besançon- Cote du document : Sp 1268

• **7 S 64 Cours d'eau et usines. Dossier communal (an VIII-1865)**

Archives départementales du Doubs, Besançon, 7 S 64 Cours d'eau et usines. Dossier communal (an VIII-1865)  
Lieu de conservation : Archives départementales du Doubs, Besançon- Cote du document : 7 S 64

## Bibliographie

• **Pitavy Jean-Jacques - Zosso François. Villages vigneronns de la Haute-Loue (Mouthier - Lods - Vuillafans), tome II, 2014**

Pitavy Jean-Jacques - Zosso François. Villages vigneronns de la Haute-Loue (Mouthier - Lods - Vuillafans), tome II (1815-1970). -Les auteurs : Echevannes, 2014, 167 p.

## Informations complémentaires

**Thématiques** : patrimoine industriel du Doubs

**Aire d'étude et canton** : Vallées, plateaux et montagnes du Doubs

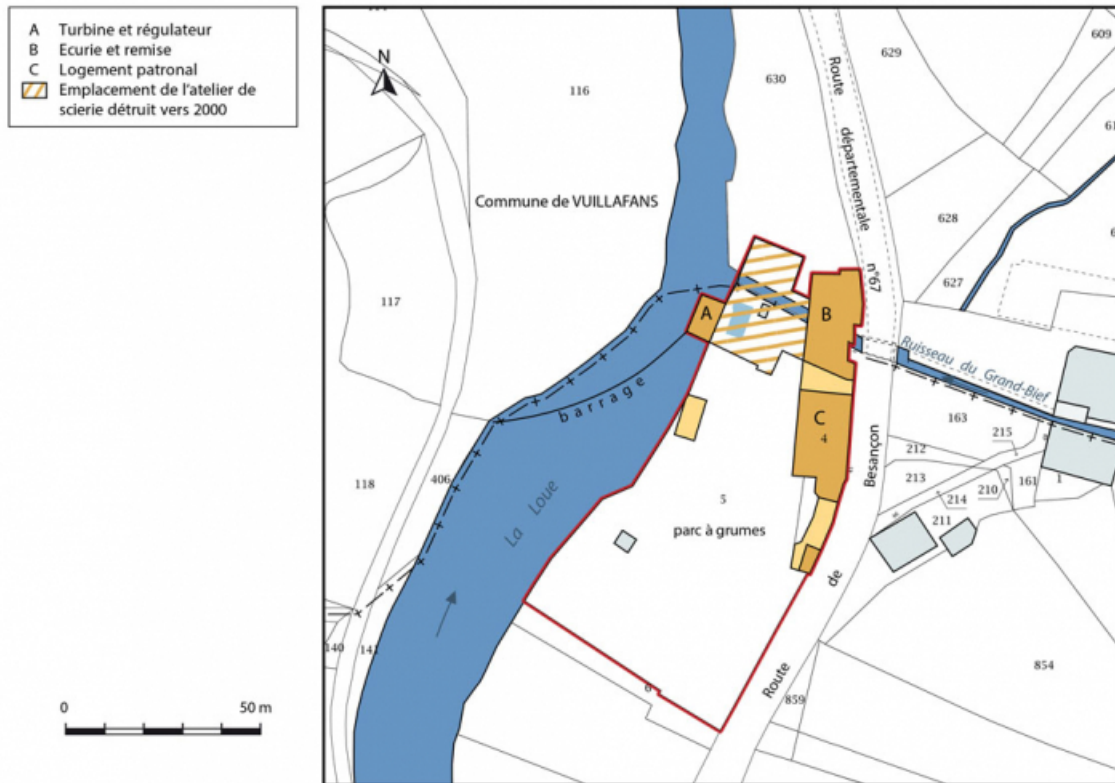
**Complément de localisation** : oeuvre située en partie sur la commune Vuillafans

**Hydrographie** : la Loue, ruisseau du Grand-Bief

**Dénomination** : scierie

**Parties constituantes non étudiées** : atelier de fabrication, logement patronal, barrage

© Région Bourgogne-Franche-Comté, Inventaire du patrimoine



**Plan-masse et de situation. Montage d'extraits de plans cadastraux, 2016, Lods, section AB et Vuillafans, section B.**  
25, Lods, 41 route de Besançon

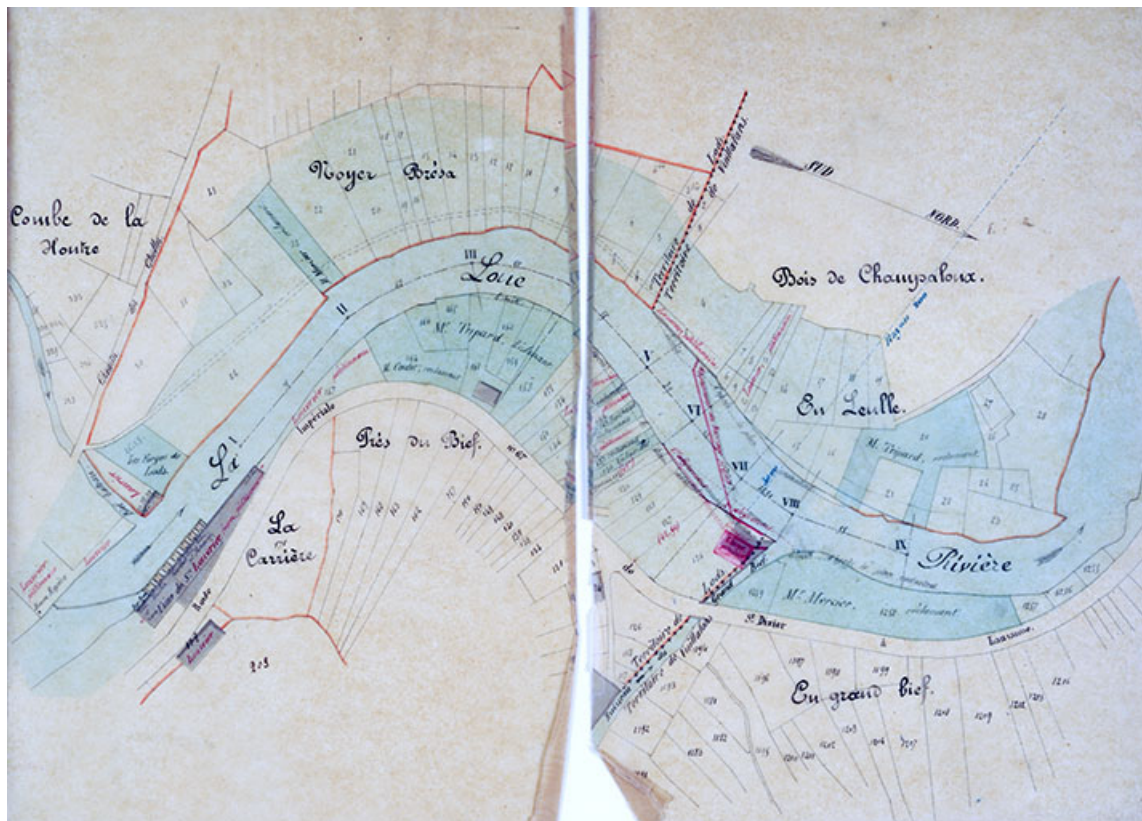
N° de l'illustration : 20162501773NUDA

Date : 2016

Auteur : Mathias Papigny

Reproduction soumise à autorisation du titulaire des droits d'exploitation

© Région Bourgogne-Franche-Comté, Inventaire du patrimoine



[Plan de situation], 1865.

25, Lods, 35 route de Besançon, lieudit : Moulins Neufs

**Source :**

**Archives départementales du Doubs, Besançon, 7 S 64, [Plan de situation], 1865.**

Lieu de conservation : Archives départementales du Doubs, Besançon - Cote du document : 7 S 64

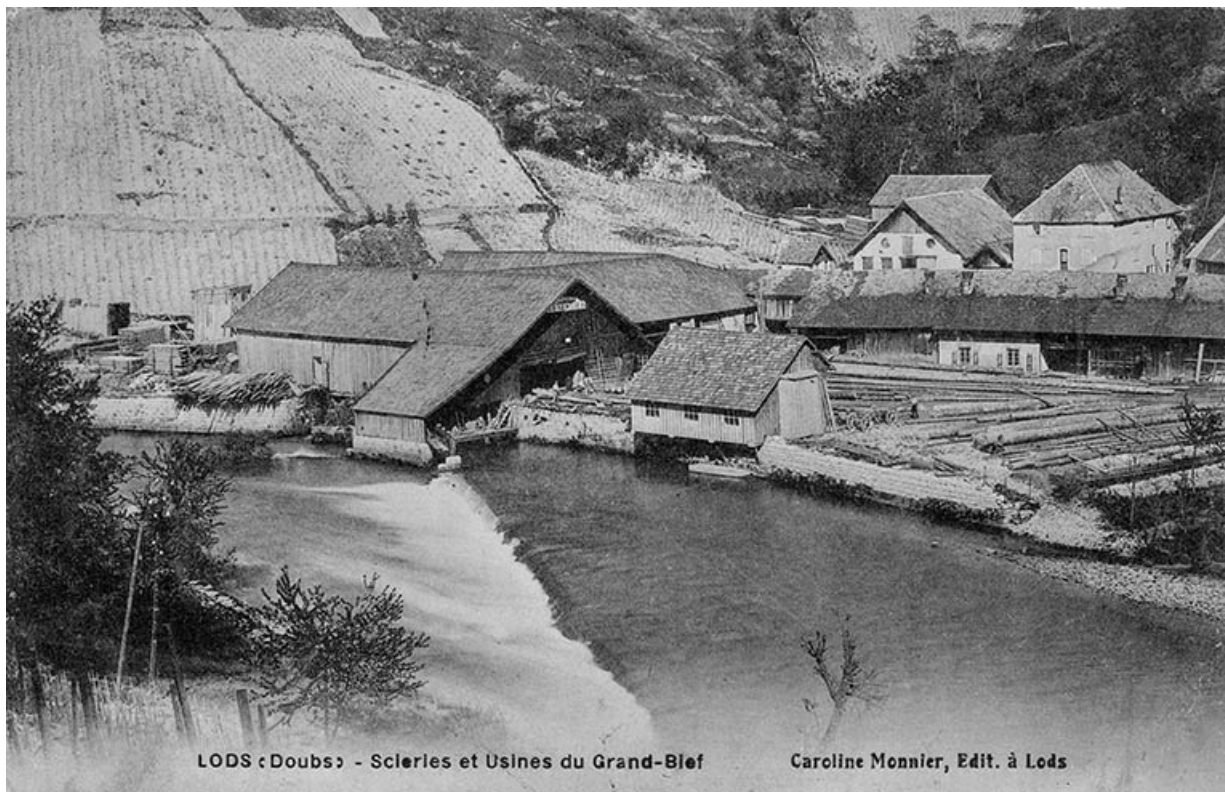
N° de l'illustration : 20182500150NUC4A

Date : 2018

Auteur : Jérôme Mongreville

Reproduction soumise à autorisation du titulaire des droits d'exploitation

© Région Bourgogne-Franche-Comté, Inventaire du patrimoine



**Lods (Doubs) - Scieries et Usines du Grand Bief, 1er quart 20e siècle.**  
25, Lods, 41 route de Besançon

**Source :**

**Carte postale, s.d. [1er quart 20e siècle], Caroline Monnier éd., Lods. Lieu de conservation : Collection particulière**  
Lieu de conservation : Collection particulière

N° de l'illustration : 19802500415X

Date : 1980

Auteur : Yves Sancey (reproduction)

Reproduction soumise à autorisation du titulaire des droits d'exploitation

© Région Bourgogne-Franche-Comté, Inventaire du patrimoine



**Vue d'ensemble le long de la R.N. 67.**  
25, Lods

N° de l'illustration : 19802500405Z

Date : 1980

Auteur : Bernard Lardière

Reproduction soumise à autorisation du titulaire des droits d'exploitation

© Région Bourgogne-Franche-Comté, Inventaire du patrimoine



**Vue d'ensemble depuis le pré.**

25, Lods, 41 route de Besançon

N° de l'illustration : 19802500404Z

Date : 1980

Auteur : Bernard Lardière

Reproduction soumise à autorisation du titulaire des droits d'exploitation

© Région Bourgogne-Franche-Comté, Inventaire du patrimoine



**Vue d'ensemble depuis le sud-ouest.**

25, Lods, 41 route de Besançon

N° de l'illustration : 20152501487NUC4A

Date : 2015

Auteur : Jérôme Mongreville

Reproduction soumise à autorisation du titulaire des droits d'exploitation

© Région Bourgogne-Franche-Comté, Inventaire du patrimoine





**Vue d'ensemble depuis le nord-ouest.**

25, Lods, 41 route de Besançon

N° de l'illustration : 20152501269NUC4A

Date : 2015

Auteur : Jérôme Mongreville

Reproduction soumise à autorisation du titulaire des droits d'exploitation

© Région Bourgogne-Franche-Comté, Inventaire du patrimoine



**Façades est des bâtiments.**

25, Lods, 41 route de Besançon

N° de l'illustration : 20152501266NUC4A

Date : 2015

Auteur : Jérôme Mongreville

Reproduction soumise à autorisation du titulaire des droits d'exploitation

© Région Bourgogne-Franche-Comté, Inventaire du patrimoine



**Façade est des écuries et remises.**

25, Lods, 41 route de Besançon

N° de l'illustration : 20152501267NUC4A

Date : 2015

Auteur : Jérôme Mongreville

Reproduction soumise à autorisation du titulaire des droits d'exploitation

© Région Bourgogne-Franche-Comté, Inventaire du patrimoine



**Logement patronal depuis le sud -est.**

25, Lods, 41 route de Besançon

N° de l'illustration : 20152501268NUC4A

Date : 2015

Auteur : Jérôme Mongreville

Reproduction soumise à autorisation du titulaire des droits d'exploitation

© Région Bourgogne-Franche-Comté, Inventaire du patrimoine



**Logement patronal vu de trois quarts arrière.**  
25, Lods, 41 route de Besançon

N° de l'illustration : 20152501264NUC4A

Date : 2015

Auteur : Jérôme Mongreville

Reproduction soumise à autorisation du titulaire des droits d'exploitation

© Région Bourgogne-Franche-Comté, Inventaire du patrimoine



**Logement patronal vu de trois quarts droite.**  
25, Lods, 41 route de Besançon

N° de l'illustration : 20152501486NUC4A

Date : 2015

Auteur : Jérôme Mongreville

Reproduction soumise à autorisation du titulaire des droits d'exploitation

© Région Bourgogne-Franche-Comté, Inventaire du patrimoine



**Transmission à l'aplomb de la turbine (à gauche) et régulateur Goulut-Borne.**  
25, Lods, 41 route de Besançon

N° de l'illustration : 20152501489NUC4A

Date : 2015

Auteur : Jérôme Mongreville

Reproduction soumise à autorisation du titulaire des droits d'exploitation

© Région Bourgogne-Franche-Comté, Inventaire du patrimoine



**Engrenages et volant de transmission de la turbine.**

25, Lods, 41 route de Besançon

N° de l'illustration : 20152501488NUC4A

Date : 2015

Auteur : Jérôme Mongreville

Reproduction soumise à autorisation du titulaire des droits d'exploitation

© Région Bourgogne-Franche-Comté, Inventaire du patrimoine





**Départ de la transmission de la turbine.**

25, Lods, 41 route de Besançon

N° de l'illustration : 20152501490NUC4A

Date : 2015

Auteur : Jérôme Mongreville

Reproduction soumise à autorisation du titulaire des droits d'exploitation

© Région Bourgogne-Franche-Comté, Inventaire du patrimoine



**Régulateur Goulut-Borne.**

25, Lods, 41 route de Besançon

N° de l'illustration : 20152501491NUC4A

Date : 2015

Auteur : Jérôme Mongreville

Reproduction soumise à autorisation du titulaire des droits d'exploitation

© Région Bourgogne-Franche-Comté, Inventaire du patrimoine