

TUILERIE DU SCHISTE, PUIS SCIERIE

Bourgogne-Franche-Comté, Doubs
Lods
le Schiste - route départementale 67

Dossier IA00014561 réalisé en 2015 revu en 2016

Auteur(s) : Raphaël Favereaux, Liliane Hamelin, Annick Lhomme



Historique

En 1853, la société Leclair et Cie demande l'autorisation d'établir une usine de distillation de schiste bitumineux sur la rive gauche de la Loue. Elle souhaite établir un barrage sur la rivière et créer un bief de dérivation pour mettre en mouvement une roue hydraulique permettant le broyage des matériaux. La société est mise en liquidation en 1854, le projet est abandonné mais l'usine conservera l'appellation du Schiste. Le site est acquis peu après par Jean-Louis Saint-Loup, lequel fait construire une tuilerie. Le bief de dérivation est tracé (ou repris ?) selon le projet de l'usine de distillation, et une roue hydraulique pendante actionne le matériel de broyage de l'argile. Achevée en 1862, l'usine fabrique des "briques, tuiles et poteries de bâtiment". Le régime hydraulique de l'usine est réglementé par l'arrêté préfectoral du 25 février 1863. Cet arrêté est révisé en 1886, peut-être au moment où André, successeur de Louis Saint-Loup, souhaite remplacer la roue hydraulique, hors d'usage, par une turbine. Entre 1895 et 1898, la tuilerie exploite une nouvelle carrière sur la commune de Mouthier-Haute-Pierre, aux Prés-Légaux. En 1901, un rapport fait état de la présence d'un malaxeur et d'un broyeur avec accessoires, d'une scie verticale à une lame et d'une scie circulaire, le tout mis en jeu par une turbine à axe vertical de 25 chevaux. La tuilerie ferme ses portes au début du 20e siècle, et la scierie est acquise en 1936 par Léon Genestier (propriétaire de la scierie du Grand Bief [IA0004563](#) ?). C'est vraisemblablement lui qui installe deux turbines hydrauliques. La scierie cesse son activité en 1968. Le matériel n'est plus en place (à l'exception des turbines) et l'atelier de fabrication est désaffecté. La cheminée de la tuilerie est encore debout, bien que tronquée.

Période(s) principale(s) : 3e quart 19e siècle

Dates :

Description

L'atelier de fabrication est bâti en moellon de calcaire, percé de larges baies cintrées sur ses façades nord et sud. Construit en rez-de-chaussée, il est couvert d'un toit à longs pans, à croupes, en tuile plate et tuile mécanique. Le bâtiment d'eau est adossé contre sa façade sud, enjambant le bief de dérivation. Construite en brique, la cheminée repose sur un massif de plan octogonal. Bâti en moellon de calcaire enduit, le logement patronal possède un étage carré, et est couvert d'un toit à longs pans et d'un toit à croupes, tous deux en tuile plate.

Éléments descriptifs

Murs : calcaire, brique, moellon, enduit

Toit : tuile plate, tuile mécanique

Étages : en rez-de-chaussée, 1 étage carré

Énergie utilisée : énergie hydraulique produite sur place turbine hydraulique

État de conservation :

restauré, menacé

Sources documentaires

Documents d'archives

- **3 P 340/1-2 Etats de section (1813)**

Archives départementales du Doubs, Besançon, 3 P 340/1-2 Etats de section (1813)

Lieu de conservation : Archives départementales du Doubs, Besançon- Cote du document : 3 P 340/1-2

- **3 P 340/4-6 Matrice des propriétés foncières (XIXe siècle)**

Archives départementales du Doubs, Besançon, 3 P 340/4-6 Matrice des propriétés foncières (19e siècle)

Lieu de conservation : Archives départementales du Doubs, Besançon- Cote du document : 3 P 340/4-6

- **3 P 340/7 Matrice des propriétés bâties (1882-1910)**

Archives départementales du Doubs, Besançon, 3 P 340/7 Matrice des propriétés bâties (1882-1910)

Lieu de conservation : Archives départementales du Doubs, Besançon- Cote du document : 3 P 340/7

- **3 P 340/10 Matrice des propriétés bâties (1911-1970)**

Archives départementales du Doubs, Besançon, 3 P 340/10 Matrice des propriétés bâties (1911-1970)

Lieu de conservation : Archives départementales du Doubs, Besançon- Cote du document : 3 P 340/10

- **7 S 64 Cours d'eau et usines. Dossier communal (an VIII-1865)**

Archives départementales du Doubs, Besançon, 7 S 64 Cours d'eau et usines. Dossier communal (an VIII-1865)

Lieu de conservation : Archives départementales du Doubs, Besançon- Cote du document : 7 S 64

- **7 S 65 Cours d'eau et usines. Dossier communal (1843-1910)**

Archives départementales du Doubs, Besançon, 7 S 65 Cours d'eau et usines. Dossier communal (1843-1910)

Lieu de conservation : Archives départementales du Doubs, Besançon- Cote du document : 7 S 65

- **Sp 1261 Usines et prises d'eau. Rivière de la Loue (1822-1922)**

Archives départementales du Doubs, Besançon, Sp 1261 Usines et prises d'eau. Rivière de la Loue (1822-1922)

Lieu de conservation : Archives départementales du Doubs, Besançon- Cote du document : Sp 1261

- **Sp 1268 Usines et prises d'eau. Rivière de la Loue (1822-1858)**

Archives départementales du Doubs, Besançon, Sp 1268 Usines et prises d'eau. Rivière de la Loue (1822-1858)

Lieu de conservation : Archives départementales du Doubs, Besançon- Cote du document : Sp 1268

Bibliographie

- **Pitavy Jean-Jacques - Zosso François. Villages vigneron de la Haute-Loue (Mouthier - Lods - Vuillafans), tome II, 2014**

Pitavy Jean-Jacques - Zosso François. Villages vigneron de la Haute-Loue (Mouthier - Lods - Vuillafans), tome II (1815-1970). -Les auteurs : Echevannes, 2014, 167 p.

Informations complémentaires

Thématiques : patrimoine industriel du Doubs

Aire d'étude et canton : Vallées, plateaux et montagnes du Doubs

Hydrographie : dérivation de la Loue

Dénomination : tuilerie

Parties constituantes non étudiées : atelier de fabrication, cheminée d'usine, bâtiment d'eau, logement patronal, bief de dérivation, magasin industriel

© Région Bourgogne-Franche-Comté, Inventaire du patrimoine



Plan-masse et de situation. Extrait du plan cadastral, 2016, section C.
25, Lods route départementale 67, lieudit : le Schiste

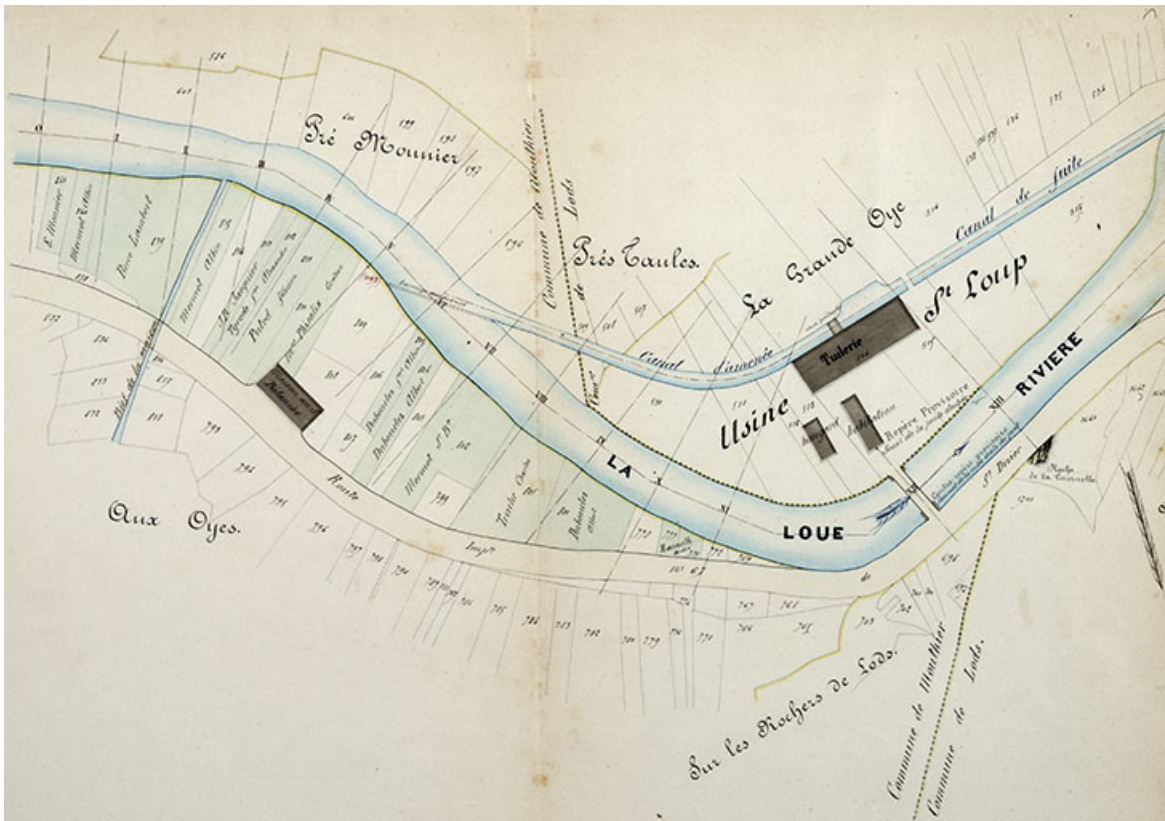
N° de l'illustration : 20162501754NUDA

Date : 2016

Auteur : Mathias Papigny

Reproduction soumise à autorisation du titulaire des droits d'exploitation

© Région Bourgogne-Franche-Comté, Inventaire du patrimoine



Plan de la tuilerie, 1862.

25, Lods route départementale 67, lieudit : le Schiste

Source :

Archives départementales du Doubs, Besançon, 7 S 65, Plan de la tuilerie, 1862.

Lieu de conservation : Archives départementales du Doubs, Besançon - Cote du document : 7 S 65

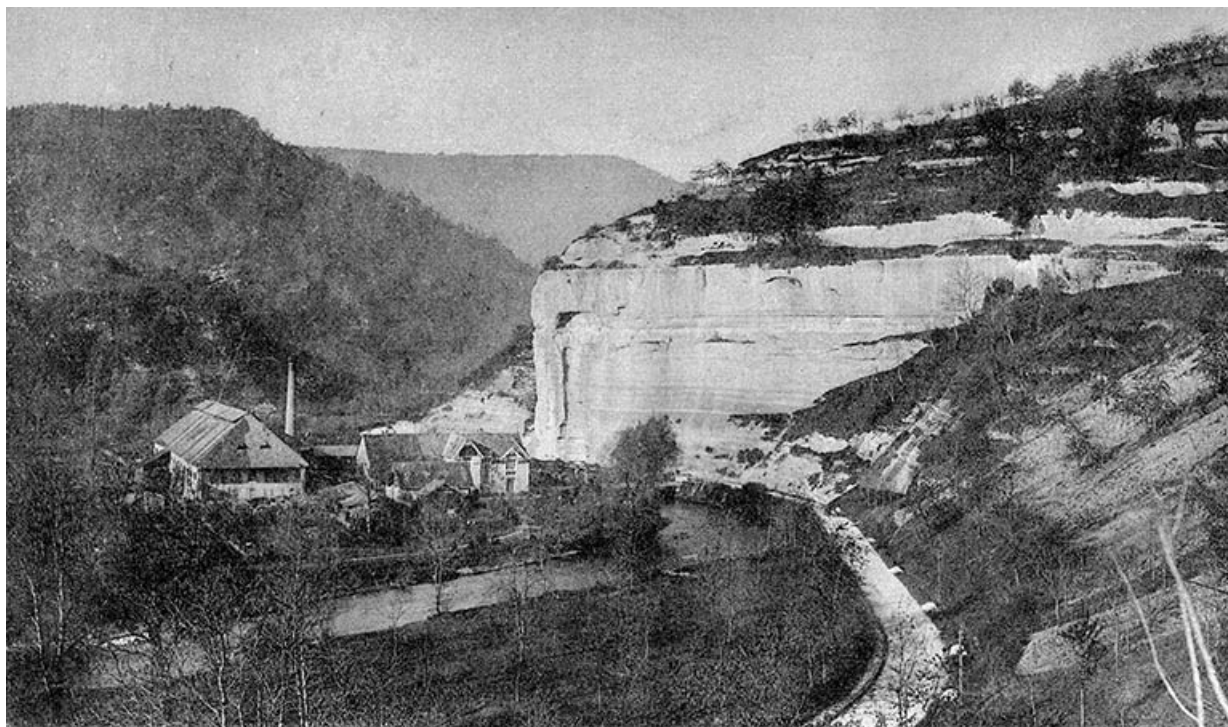
N° de l'illustration : 20182500092NUC4A

Date : 2018

Auteur : Jérôme Mongreville

Reproduction soumise à autorisation du titulaire des droits d'exploitation

© Région Bourgogne-Franche-Comté, Inventaire du patrimoine



Vallée de la Loue. Mouthier. L'Usine et le Rocher de la Tournelle, limite 19e siècle 20e siècle.

25, Lods route départementale 67, lieudit : le Schiste

Source :

Carte postale, s.d. [limite 19e siècle 20e siècle, avant 1902]. Lieu de conservation : Collection particulière

Lieu de conservation : Collection particulière

N° de l'illustration : 19802500412X

Date : 1980

Auteur : Yves Sancey (reproduction)

Reproduction soumise à autorisation du titulaire des droits d'exploitation

© Région Bourgogne-Franche-Comté, Inventaire du patrimoine



Route de Lods à Pontarlier. Le Rocher de la Tournelle, limite 19e siècle 20e siècle.

25, Lods route départementale 67, lieudit : le Schiste

Source :

Carte postale, s.d. [limite 19e siècle 20e siècle, avant 1911], Ch. Simon phot. et éd., Maïche-Ornans. Lieu de

conservation : Collection particulière

Lieu de conservation : Collection particulière

N° de l'illustration : 19802500413X

Date : 1980

Auteur : Yves Sancey (reproduction)

Reproduction soumise à autorisation du titulaire des droits d'exploitation

© Région Bourgogne-Franche-Comté, Inventaire du patrimoine



LODS — Usines Saint-Loup - Déchargement de grands bois
mise en chantier

Lods - Usines Saint-Loup - Déchargement de grands bois mise en chantier, limite 19e siècle 20e siècle.

Source :

Carte postale, s.d. [limite 19e siècle 20e siècle]. Lieu de conservation : Collection particulière

Lieu de conservation : Collection particulière

N° de l'illustration : 19802500837V

Date : 1980

Auteur : D. Dominguez (reproduction)

Reproduction soumise à autorisation du titulaire des droits d'exploitation

© Région Bourgogne-Franche-Comté, Inventaire du patrimoine



Vue générale du site.

25, Lods

N° de l'illustration : 19802500406Z

Date : 1980

Auteur : Bernard Lardière

Reproduction soumise à autorisation du titulaire des droits d'exploitation

© Région Bourgogne-Franche-Comté, Inventaire du patrimoine



Vue d'ensemble depuis la rive droite de la Loue.

25, Lods route départementale 67, lieudit : le Schiste

N° de l'illustration : 19802500407Z

Date : 1980

Auteur : Bernard Lardière

Reproduction soumise à autorisation du titulaire des droits d'exploitation

© Région Bourgogne-Franche-Comté, Inventaire du patrimoine



Vue d'ensemble depuis le sud.

25, Lods route départementale 67, lieudit : le Schiste

N° de l'illustration : 19802500408Z

Date : 1980

Auteur : Bernard Lardière

Reproduction soumise à autorisation du titulaire des droits d'exploitation

© Région Bourgogne-Franche-Comté, Inventaire du patrimoine



Vue d'ensemble depuis l'ouest.

25, Lods route départementale 67, lieudit : le Schiste

N° de l'illustration : 20152501077NUC4A

Date : 2015

Auteur : Jérôme Mongreville

Reproduction soumise à autorisation du titulaire des droits d'exploitation

© Région Bourgogne-Franche-Comté, Inventaire du patrimoine



Vue d'ensemble depuis la rive droite de la Loue, à l'ouest.

25, Lods route départementale 67, lieudit : le Schiste

N° de l'illustration : 20152501076NUC4A

Date : 2015

Auteur : Jérôme Mongreville

Reproduction soumise à autorisation du titulaire des droits d'exploitation

© Région Bourgogne-Franche-Comté, Inventaire du patrimoine



Logements et atelier de fabrication vus de trois quarts.

25, Lods route départementale 67, lieudit : le Schiste

N° de l'illustration : 20152501075NUC4A

Date : 2015

Auteur : Jérôme Mongreville

Reproduction soumise à autorisation du titulaire des droits d'exploitation

© Région Bourgogne-Franche-Comté, Inventaire du patrimoine



Logement et atelier depuis le nord.

N° de l'illustration : 20152501074NUC4A

Date : 2015

Auteur : Jérôme Mongreville

Reproduction soumise à autorisation du titulaire des droits d'exploitation

© Région Bourgogne-Franche-Comté, Inventaire du patrimoine



Vue rapprochée depuis l'ouest.

25, Lods route départementale 67, lieudit : le Schiste

N° de l'illustration : 20152501481NUC4A

Date : 2015

Auteur : Jérôme Mongreville

Reproduction soumise à autorisation du titulaire des droits d'exploitation

© Région Bourgogne-Franche-Comté, Inventaire du patrimoine



Façade nord de l'atelier de fabrication.

25, Lods route départementale 67, lieudit : le Schiste

N° de l'illustration : 20152501073NUC4A

Date : 2015

Auteur : Jérôme Mongreville

Reproduction soumise à autorisation du titulaire des droits d'exploitation

© Région Bourgogne-Franche-Comté, Inventaire du patrimoine



Atelier de fabrication vu de trois quarts droite.

N° de l'illustration : 20152501482NUC4A

Date : 2015

Auteur : Jérôme Mongreville

Reproduction soumise à autorisation du titulaire des droits d'exploitation

© Région Bourgogne-Franche-Comté, Inventaire du patrimoine



Atelier de fabrication depuis le sud-est.

25, Lods route départementale 67, lieudit : le Schiste

N° de l'illustration : 20152501479NUC4A

Date : 2015

Auteur : Jérôme Mongreville

Reproduction soumise à autorisation du titulaire des droits d'exploitation

© Région Bourgogne-Franche-Comté, Inventaire du patrimoine



Façade sud de l'atelier de fabrication et passage couvert sur le bief.

25, Lods route départementale 67, lieudit : le Schiste

N° de l'illustration : 20152501480NUC4A

Date : 2015

Auteur : Jérôme Mongreville

Reproduction soumise à autorisation du titulaire des droits d'exploitation

© Région Bourgogne-Franche-Comté, Inventaire du patrimoine



Logement patronal et base de la cheminée depuis l'ouest.

25, Lods route départementale 67, lieudit : le Schiste

N° de l'illustration : 20152501483NUC4A

Date : 2015

Auteur : Jérôme Mongreville

Reproduction soumise à autorisation du titulaire des droits d'exploitation

© Région Bourgogne-Franche-Comté, Inventaire du patrimoine



Cheminée de la tuilerie.

25, Lods route départementale 67, lieudit : le Schiste

N° de l'illustration : 20152501485NUC4A

Date : 2015

Auteur : Jérôme Mongreville

Reproduction soumise à autorisation du titulaire des droits d'exploitation

© Région Bourgogne-Franche-Comté, Inventaire du patrimoine



Base de la cheminée.

25, Lods route départementale 67, lieudit : le Schiste

N° de l'illustration : 20152501484NUC4A

Date : 2015

Auteur : Jérôme Mongreville

Reproduction soumise à autorisation du titulaire des droits d'exploitation

© Région Bourgogne-Franche-Comté, Inventaire du patrimoine



Logement patronal depuis le nord-ouest.

25, Lods route départementale 67, lieudit : le Schiste

N° de l'illustration : 20152501071NUC4A

Date : 2015

Auteur : Jérôme Mongreville

Reproduction soumise à autorisation du titulaire des droits d'exploitation

© Région Bourgogne-Franche-Comté, Inventaire du patrimoine



Façade est du logement patronal.

25, Lods route départementale 67, lieudit : le Schiste

N° de l'illustration : 20152501478NUC4A

Date : 2015

Auteur : Jérôme Mongreville

Reproduction soumise à autorisation du titulaire des droits d'exploitation

© Région Bourgogne-Franche-Comté, Inventaire du patrimoine



Pignon nord du logement patronal.

25, Lods route départementale 67, lieudit : le Schiste

N° de l'illustration : 20152501072NUC4A

Date : 2015

Auteur : Jérôme Mongreville

Reproduction soumise à autorisation du titulaire des droits d'exploitation

© Région Bourgogne-Franche-Comté, Inventaire du patrimoine