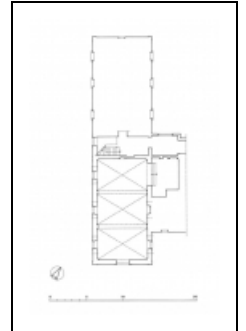


HÔPITAL LOCAL

Bourgogne-Franche-Comté, Nièvre
 Lormes
 9 rue du Panorama

Dossier IA00002604 réalisé en 1986 revu en 2011

Auteur(s) : Claudine Hugonnet-Berger, Virginie Inguenaud, Nicolas
 Potier



Historique

En 1811, il ne restait rien de l'ancienne maladrerie (ou léproserie) Saint Lazare, selon les archives de l'hospice qui attestent "il n'y a plus d'hospice dans cette ville puisqu'il n'y a plus de bâtiments, une partie est tombée de vétusté, sans que les revenus se soient trouvés suffisants pour les faire réparer, l'autre partie a été démolie. L'administration de la ville reconnaît que le vieil hôpital n'existe plus et que depuis longtemps les malades sont secourus à domicile par les dames de charité" (cité dans Madeleine Villarmé-Moriz. Quelques pharmacies hospitalières du Nivernais et du Berry. Toulouse, impr. Cléder, 1960, p. 93-94). En 1833, l'ancienne gendarmerie fut mise à la disposition des soeurs de la congrégation de Saint-Gildas pour éduquer les jeunes filles de la bourgeoisie ; en échange les soeurs s'engageaient à accueillir les nécessiteux du canton. L'établissement actuel, créé le 1er janvier 1834 grâce à un legs de l'abbé Méreau, curé de la paroisse, fait en 1832 (il existait auparavant, mais sans bâtiment puisqu'il s'agissait uniquement de secours à domicile), consiste en un bâtiment unique, très réduit puisque sa capacité d'accueil est limitée à deux lits. Il abrite de surcroît les soeurs de Nevers. Les locaux sont jugés inappropriés à leur destination (AD58 X 1095 : Rapport sur les hospices de la Nièvre de 1835). L'établissement est agrandi à partir de 1842 d'après le projet de l'architecte Mathieu. C'est l'entrepreneur Bailly qui se rend adjudicataire des travaux (E dépôt 145, M 63). En 1852, la chapelle est construite. En 1926, les bâtiments sont rénovés, puis surélevés en 1953 et 1965-70.

Période(s) principale(s) : 2e quart 19e siècle

Période(s) secondaire(s) : milieu 19e siècle

Dates : 1834 / 1842 / 1852

Auteur(s) de l'oeuvre :

Mathieu (architecte, attribution par source), Bailly (entrepreneur, attribution par source)

Description

Edifice de plan en H irrégulier côté cour. La chapelle, située dans l'aile gauche sur rue, se compose de trois travées voûtées d'arêtes éclairées par des fenêtres en plein-cintre percées dans le mur gauche. Les ouvertures de l'aile droite sont également cintrées, celle du corps central sont rectangulaires. Le toit de ce corps est à deux versants de tuile plate et d'ardoise, les ailes sont couvertes de toits brisés à croupes en tuile plate.

Éléments descriptifs

Murs : granite, moellon, enduit

Toit : tuile plate, ardoise

Étages : 2 étages carrés, 1 vaisseau

Couvrement : voûte d'arêtes

Élévation : élévation à travées

Type(s) de couverture : toit à longs pans ; toit à longs pans croupe

Escaliers : escalier intérieur, escalier tournant à retours avec jour, en charpente

État de conservation :

remanié

Décor

Techniques : peinture

Sources documentaires

Documents d'archives

• **Archives départementales de la Nièvre. E dépôt 145.**

Archives départementales de la Nièvre. E dépôt 145.

Lieu de conservation : Archives départementales de la Nièvre, Nevers- Cote du document : E dépôt 145

• **Archives départementales de la Nièvre. X 1095. Rapport sur les hospices de la Nièvre (1835).**

Archives départementales de la Nièvre. X 1095. Rapport sur les hospices de la Nièvre (1835).

Lieu de conservation : Archives départementales de la Nièvre, Nevers- Cote du document : X 1095

Bibliographie

- Villarmé-Moriz, Madeleine. Quelques pharmacies hospitalières du Nivernais et du Berry. Toulouse : impr. Cléder, 1960.

Informations complémentaires

- **Voir le dossier initial numérisé :** <https://patrimoine.bourgognefranchecomte.fr/gtrudov/IA00002604.pdf>

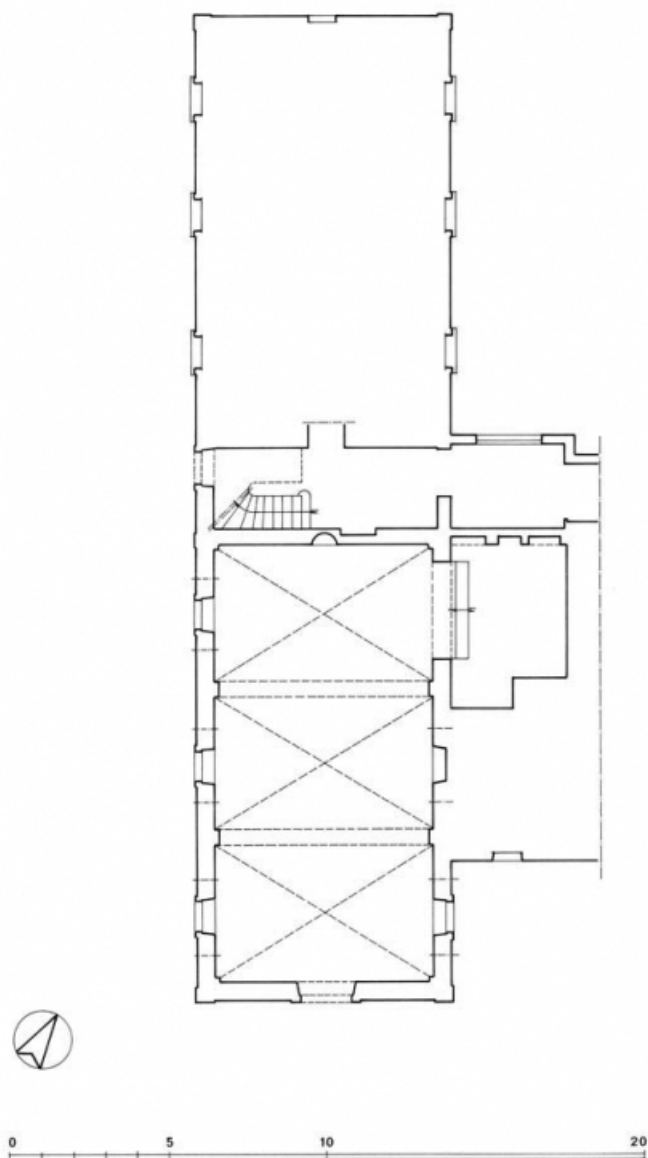
Thématiques : patrimoine hospitalier

Aire d'étude et canton : Bourgogne

Dénomination : hôpital

Parties constituantes non étudiées : chapelle

© Région Bourgogne-Franche-Comté, Inventaire du patrimoine



Plan de la chapelle.

58, Lormes, 9 rue du Panorama

N° de l'illustration : 20125800059A3YY

Date : 2012

Auteur : Alain Morelière

Reproduction soumise à autorisation du titulaire des droits d'exploitation

© Région Bourgogne-Franche-Comté, Inventaire du patrimoine