

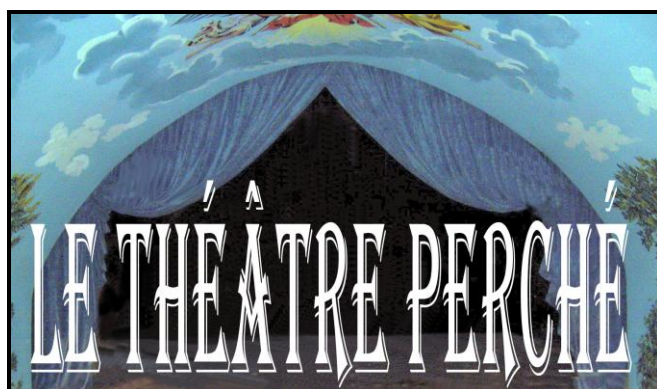


Espace Pierre Louki

**Place Emile Blondeau
89210 Briennon-sur-Armançon**

2009

Catalogue de l'exposition



Madame Sabine Haudepin
Marraine du théâtre
honore la population brienonnaise
par sa présence à la cérémonie inaugurale,
le 30 mars 2009

Historique du théâtre et du bâtiment « maison commune »

1812

Le maire est Pierre-Claude Fernel

Le conseil municipal du 24 mars 1812
accepte la donation de quarante brienonnais :
ils ont fait construire un bâtiment à usage de
maison commune.

Elle recevra

*« la mairie, la justice de paix, la salle du Conseil
et même des réunions de citoyens ».*

1829

De grands travaux viennent l'embellir
17 ans après sa construction
Le maire est Etienne-Alexandre Ferrand.

Un gros orage de grêle, le 15 juillet 1829 endommage le toit de l'hôtel de ville. Des travaux sont décidés en août 1829 ; le projet de construction d'« **une nouvelle salle** » entraîne de grands changements : l'étage sous les toits est rehaussé ; la charpente du « **grand grenier** » est modifiée !

La salle du Conseil prend en 1829 un aspect voisin de celui que nous lui connaissons (corniches, tapisseries) ; le poêle en faïence date de cette époque ainsi que la niche décorée ; une autre est prévue dans la « salle des audiences de la Justice de Paix » ; elle recevra un « *poêle rond en belle fayence* ».

1832-1833

**Des travaux non prévus en 1829
doublent le coût initial de la construction.**

Parquets, banquettes n'avaient pas été envisagés et des « *étriers en fer pour consolider la charpente et l'empêcher de pousser les murs...* » sont ajoutés
ainsi que « *la galerie et l'escalier pour y accéder* »

1834

Louis-Vulfran Vérollot est maire

« *le Conseil considérant que la construction de la salle de spectacle est achevée mais que le public ne peut en jouir qu'autant qu'elle soit décorée et que la scène sera garnie des jeux de décors...* »
vote par 10 voix (1 contre)
la somme de 600 Frs pour
« *les décors de la salle de spectacle et du théâtre* »

1835

« *Reste à payer sur les décors du théâtre 150 Frs* »
Le peintre décorateur s'appelle Poinsot
La toile a été fournie par Guivet

Les décors mentionnés, à partir de 1834, semblent être des **tableaux de fond de scène**. (voir sur des programmes, il est mentionné le nom du peintre des décors)

Les peintures de la voûte et de la galerie que nous admirons et dont la **symbolique** peut nous interroger, **ont-elles été exécutées en même temps ?**

Sur le descriptif des travaux en 1829, la décoration de la voûte n'est pas mentionnée.

Un « *papier bleu azur et nuagé et un très beau dessin avec une superbe bordure dorée...* » pour la « Grande Salle » (du Conseil ?) était lui, projeté.

Aucun descriptif de la commande de ces **peintures symboliques**, certainement uniques.

Il est probable qu'elles aient été exécutées par 2 peintres.



Les travaux du théâtre se sont achevés certainement en **1836**.

Les représentations n'ont pas dû tarder (lettre de **1839**).

Le règlement établi par le maire en **1841** se révèle nécessaire après quelques débordements !

D'autres transformations sont projetées en **mars 1848**. (Le maire ayant été suspendu le 24 mars 1848 - Révolution - ces travaux ont-ils été réalisés ?)

Au rez-de-chaussée : des peintures

Au premier : peinture de la salle du Conseil, menuiseries neuves, faux marbre dans la niche du calorifère...

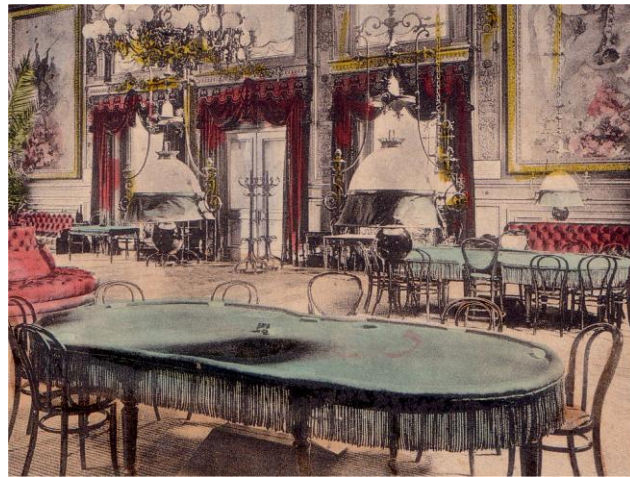


Le théâtre et son escalier, cloisons dans la loge des artistes.

(Les décors ne sont pas nommés).

Des travaux concernant l'arrivée du **gaz pour l'éclairage**
sont au budget : 2500 Frs

Du « **mobilier** » pour l'hôtel de ville est prévu en même temps,
pour 100 Frs : s'agirait-il de l'achat du lustre ?



Dans cet intérieur luxueux du début 1900,
le mobilier fait penser à celui de la salle du Conseil

Les anciennes inscriptions de la fin du XIXè



ne sont plus visibles depuis des dizaines d'années.

(salle des commissions, salle du conseil)

mais la « mémoire brienonnaise » a gardé le souvenir des
transformations que le bâtiment a connu ces 50 dernières années.
Par contre elle n'avait plus connaissance de l'histoire du théâtre.

Nous ne savons pas quand a été donné le dernier spectacle.

La dernière affiche retrouvée est de **1881**.

Une demande d'utilisation d'une salle est datée de **1893**.

(voir les documents reproduits)

Un graffiti de la loge des artistes disait « **1899** ».

Beaucoup d'autres dates aux murs, mais quel crédit leur donner ?
Le théâtre figure encore dans le « Dictionnaire des spectacles » en
1911 (*Cf. Gallica dans CCFr*)

La construction d'une **salle des fêtes**, « *très attendue des habitants* » d'après les écrits du conseil municipal est décidée en **1924** sous le mandat d'Emile Drominy ; elle sera inaugurée par Gustave Varenne ; le premier spectacle est donné le 8 avril **1928**.

Le théâtre était-il devenu vétuste ?

Peut être ne correspondait-il plus aux attentes de l'époque !

**Il tombera dans l'oubli
et redeviendra grenier pendant presque un siècle.**

Les peintures de la voûte et de la galerie ont étonné les visiteurs qui montaient au deuxième étage.



Les plâtres étaient très endommagés.

Le théâtre est tiré de l'ombre
aux journées du Patrimoine **2004**.
Sous l'impulsion d'Annie Basset conseillère municipale,
le conseil dirigé par Jean-Claude Carra
prend la décision de rénover la salle.
De nombreux donateurs apportent leur soutien.
Le projet prendra forme.
Laurent Gautard en sera l'architecte.

De grosses réparations sur l'ensemble du bâtiment
se révèlent nécessaires quand commence le chantier.
Elles vont allonger la durée des travaux
et en grossir le coût.

Le résultat du travail de chacun,
l'énergie de tous
se retrouvent dans cette belle réussite.



Tel un phénix, le théâtre de Briennon renaît
au printemps 2009.

C'était il y a un siècle



Des peintures symboliques dans un lieu magique



Le propre du symbole est d'être abordé, lu, à différents niveaux ;
il nous invite à une interprétation
jamais finie.

Tout un grand programme
où l'imaginaire conduit au spirituel.



Quelques éléments de l'histoire du théâtre de Briennon

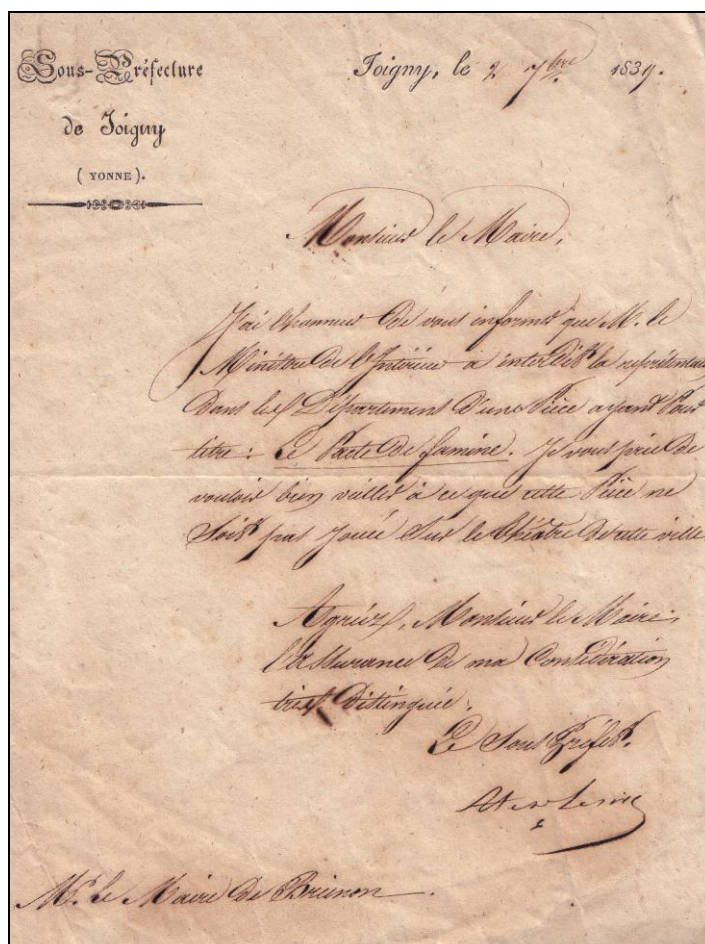
La nécessité d'un règlement intérieur se fait sentir; il est signé « Vérollot » en date du 2 décembre 1841:

« *Nous Maire de Briennon, considérant que dans plusieurs représentations théâtrales qui ont été données dans cette ville, l'ordre et la décence qui ne doivent pas cesser d'y régner, ont été compromis, ...arrêtons ce qui suit :....*

Art4 : il est expressément défendu de fumer tant dans la salle et les couloirs que dans toute autre partie de l'hôtel de ville...

Défendu de boire... ;de jeter soit des fruits, soit toute autre chose... »

Document le plus ancien: l'information donnée à la ville de l'interdiction de jouer « le pacte de famine » en 1839



Affiche la plus ancienne de la collection

PAR PERMISSION DE M. LE MAIRE.

THEATRE DE BRIENON.

Privilège de M. MONTÉMART-RONJAT, pour le 4^e arrondissement théâtral.

L'administration, sensible aux témoignages de bienveillance dont le public de Briennon a bien voulu l'honorer, a cru de son devoir, en se rendant à Bar-sur-Aube, de lui offrir une représentation de Marie-Jeanne, drame nouveau qui, en Province comme à Paris, ne cesse d'attirer l'attention et d'exciter les plus vives sympathies.

Pour la Clôture définitive et sans Remise.

~~Mardi~~ DEMAIN MARDI 27 OCTOBRE 1846.

Marie-Jeanne

OU LA FEMME DU PEUPLE,

Drame en 5 actes et 6 tableaux de la Porte Saint-Martin, par MM. Dennery et Maillan.

M^{me} EUGÈNE LEROUX, premier sujet des théâtres de Dijon et de Clermont-Ferrand, remplira le rôle de Marie-Jeanne.

4 ^{er} Acte. Les deux Noces.	trouvés.
2 ^e Acte. 4 ^{er} T. Le Trésor de l'Ouvrière.	3 ^e Acte. Les deux Mères.
2 ^e Tableau. l'Hospice des Enfants	4 ^e Acte. La Maison des Aliénés.
	5 ^e Acte. Le Faussaire.

DISTRIBUTION.

Bertrand,	MM. <i>Claudius.</i>	Un Infirmier,	<i>Félic.</i>
Remy.	<i>St-Yves.</i>	Marie-Jeanne,	M ^{mes} <i>E. Leroux.</i>
Théobald,	<i>Dubois.</i>	Sophie,	<i>Latouche.</i>
Appiani,	<i>Montémart.</i>	Catherine,	<i>Pougin.</i>
Le Docteur,	<i>Durand.</i>	Marguerite,	<i>Tirard.</i>
Guillaume,	<i>Mouchel.</i>	Charlotte,	<i>St-Yves.</i>
Berlinguet.	M ^{me} <i>St-Yves.</i>		

MON AMI PIERROT,

Vaudeville en 1 acte (Palais-Royal), par M. Marc Michel.

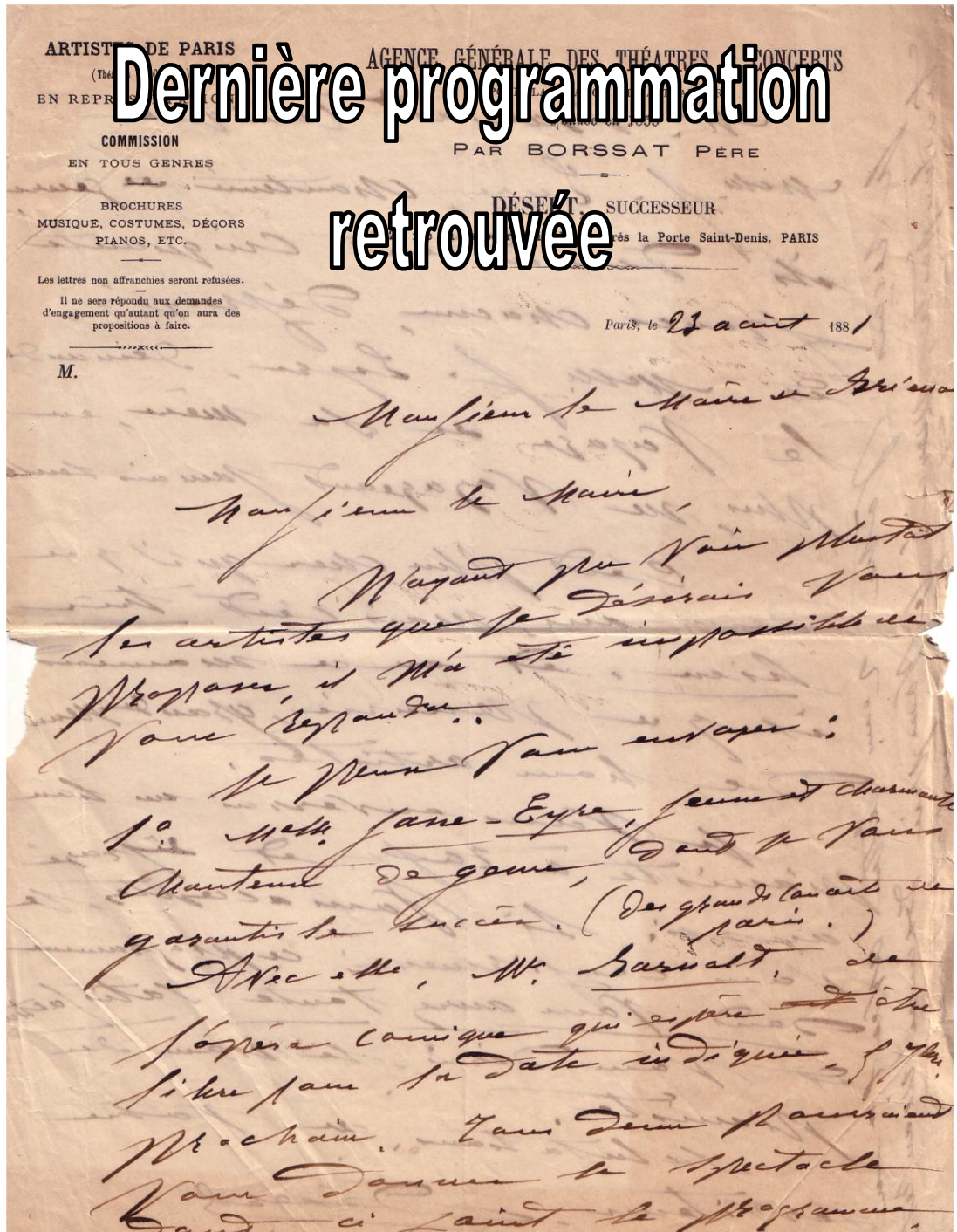
Distribution. — Savourin, MM. *St-Yves*; Vigoureux, *Mouchel*; Verdier, *Claudius*; Jules, *Dubois*; Rigaud, *Durand*. — Thérèse, M^{mes} *Tirard*; madame Verdier, *Latouche*; Madame Vigoureux, *St-Yves*.

Premières 1 fr. 50 c. — Secondes 75 c. — Troisièmes 50 c.

Le Bureau sera ouvert à 6 heures 1/2. — On commencera à 7 heures.

Tonnerre, Imp. de Frotier 1846.

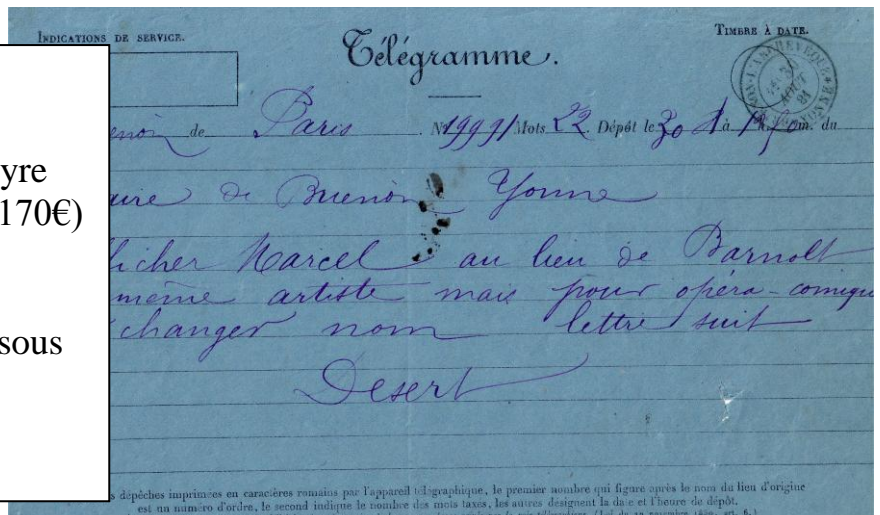
La pièce sera de
nouveau
programmée en
1860

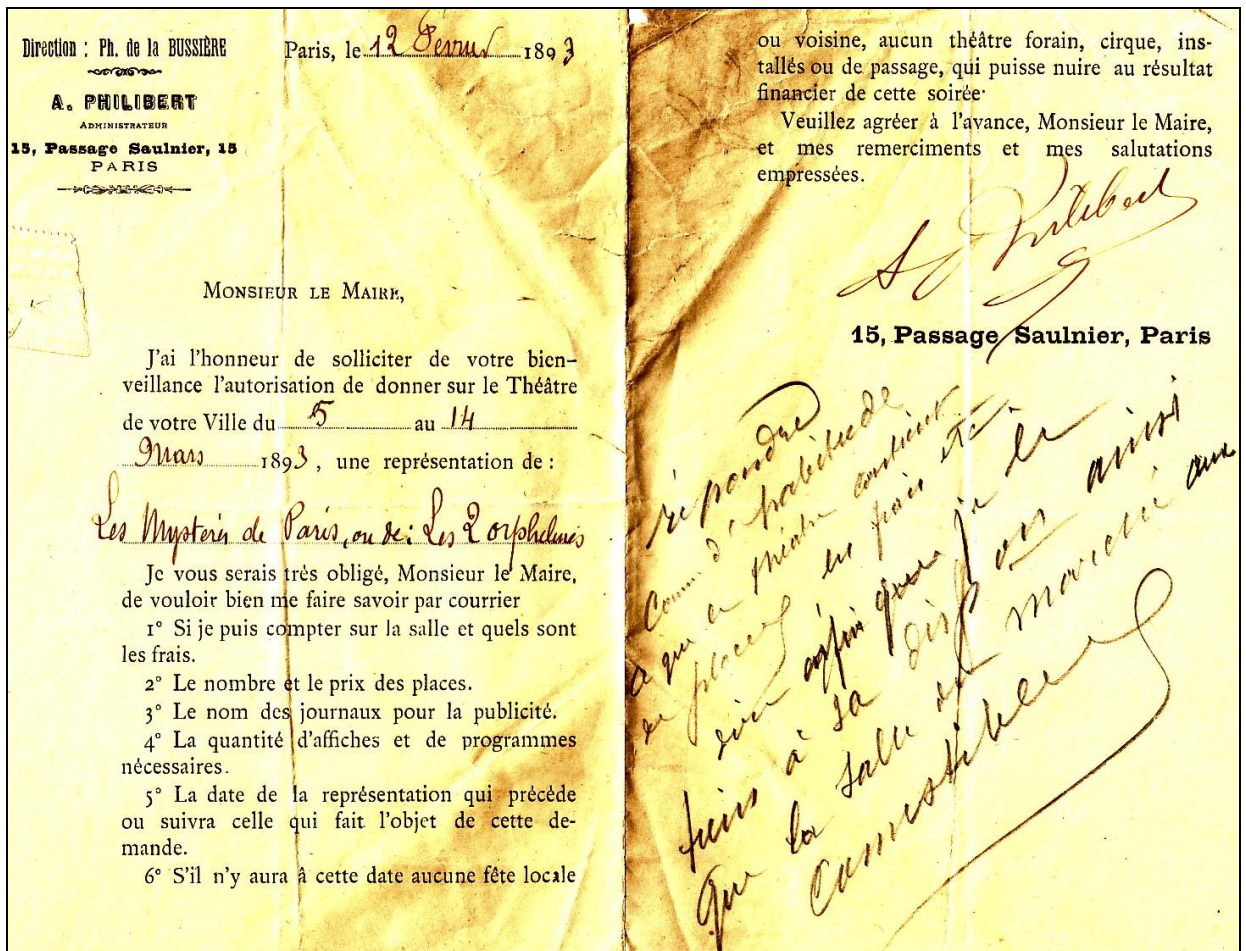


Août 1881

Mr Barnolt et madame Jane Eyre
demandent chacun **50 F** (soit 170€)
+ les défraiements

Mais il ne doit pas apparaître sous
son nom





Dernière demande d'accueil d'un spectacle (12 février 1893)

« Répondre comme d'habitude
 ce que le théâtre contient
 de places, les frais, etc.

Dire enfin que je le
 tiens à sa disposition ainsi

Que la salle du marché aux comestibles. »

**La direction des Beaux-Arts
dressait régulièrement un état des théâtres.**

	Nombre de places
Auxerre	500
Brienon	280
Chablis	120
Joigny	300
Saint-Florentin	250
Sens	360
Tonnerre	400

Le nombre des places est quelquefois approximatif (*environ !*)
Pour Brienon en 1841 : 251
en 1842 : 280

Le prix des places est le même à Auxerre et à Brienon (mais 5 catégories à Auxerre : 100 places à 2 fr)

A Brienon

Frais de représentations : 25 fr (à Auxerre 100 fr)

Moyenne des produits : 70 fr (à Auxerre 350 fr)

Noter que les prix ne varieront guère en 50 ans. (1,50 fr= un peu moins de 5 €)

A Brienon :

En 1858 : 3 catégories de places

En 1868 : 2 Fr à l'orchestre, Premières galeries, 1fr 50

le parterre assis , 1 fr

le parterre debout, 75 c

Les villes de l'Yonne se trouvent dans le 4 ème arrondissement théâtral (La France étant divisée en 26 arrondissements qui dépendent du ministère de l'Intérieur).

PAR PERMISSION DE M. LE MAIRE.

THÉÂTRE DE BRIENON.

M. Th. DESHAYES, directeur breveté par M. le ministre pour le département de l'Yonne.

Mardi 16 Novembre 1852,

POUR LA CLOTURE DES REPRÉSENTATIONS

REPRÉSENTATION EXTRAORDINAIRE.

Pour satisfaire à la demande du public et terminer dignement la série de ses excursions, M. DESHAYES ne croit pas devoir reculer devant l'augmentation des frais que nécessite la pièce qu'il a l'honneur d'offrir comme *bon à revoir*, et il espère que le public lui tiendra bon compte de ses efforts.

A mardi, Messieurs et Dames, rendez-vous de plaisir dans votre salle de spectacle.

Th. DESHAYES.

Une première représentation de

LA DAME

AUX

CAMÉLIAS

Comédie en 5 actes, mêlée de chants, par M. Alexandre Dumas fils.

DISTRIBUTION. — Armand Duval, MM. Coulon. Duval, son père, Meunier. Gaston Rieux, Roger. Saint-Gaudens, A. Collin. Gustave, Etesse. Le comte de Giray, Théophile. M. de Varville, Mériel. Le docteur, Chistel. Arthur, — un commissionnaire, Jules. Marguerite Gauthier, Mmes Coulon. Nichette, Roger. Prudence, A. Collin. Nanine, Lucie. Olympe, Théophile. Anais, Mériel.

Une première représentation de

PORTES ET PLACARDS

Comédie-vaudeville en un acte, du théâtre du Vaudeville, par MM. Varin et de Lérès.

DISTRIBUTION. — Rodrigue, MM. Etesse. Perrier, Mériel. Arthur, Chistel. Virginie, Mmes Roger. Estelle, Lucie.

ORDRE DU SPECT. : 1^o Portes et Placards. 2^o La Dame.

Les portes et bureaux ouvriront à 6 h. 1/2, et, vu la longueur du spectacle, on désirerait commencer à 7 h. précises.

Premières, 1 fr. 50 c. — Secondes, 75 c. — Parterre, 50 c.

S'adresser, pour retenir des places à l'avance, à M. Victor MATHIEU, concierge au théâtre.

Tonnerre, Imprimerie de P. FROTIER. — 1852.

Le grand succès de Dumas fils joué l'année de sa création

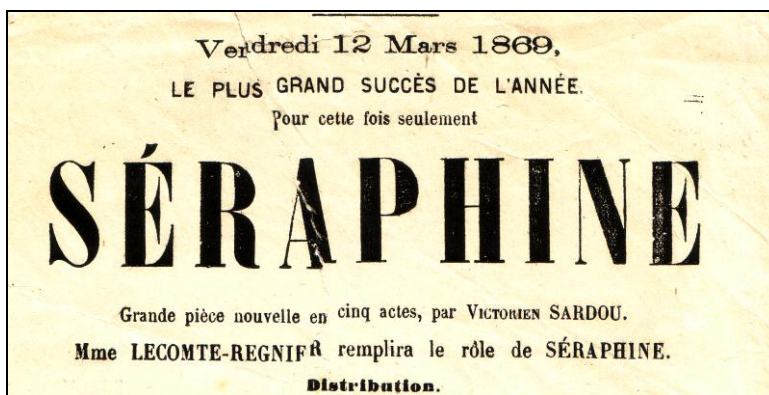
La pièce sera jouée aussi en 1859

Quatre pièces de Victorien Sardou (1831 – 1908) ont été jouées à Briennon.

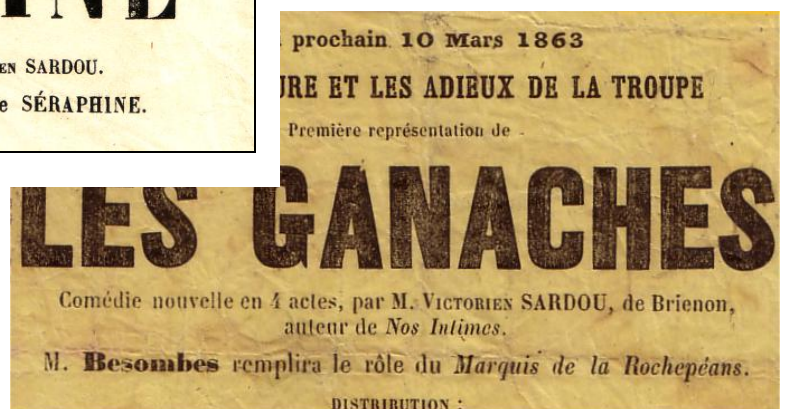
Il y séjournera de 1832 à 1836, son père étant directeur de pension.

Son ami **Emile Moreau** (Brienonnais, né en 1852, mort en 1922 ; il repose aux côtés de sa famille) dramaturge lui aussi, le fera revenir en visiteur à Briennon.

En 2008 la ville de Marly-le-Roi a célébré le centenaire de la mort de Victorien Sardou.



En 1867 et 1869
Sardou n'est pas dit
« de Briennon »



Dans les 150 affiches du théâtre de Briennon (miraculeusement conservées à l'ancienne bibliothèque, rue de l'Hôtel Dieu), les vaudevilles et mélodrames apparaissent comme le genre dominant dans la programmation locale (de 1846 à 1881).

Les textes romantiques seront peu joués par les troupes du 4^e arrondissement, mais une place est réservée aux mélodrames et récits à caractère historique. La salle recevait aussi des spectacles de magie, des concerts...

Le choix des affiches a été fait avec le souci de trouver des informations variées comme

- les différents genres (vaudeville, drame, opérette, spectacle autre)
- les auteurs du XIX^e choisis par les directeurs de théâtre de cet arrondissement (avec des pièces autorisées par le Ministre de l'Intérieur)
- les troupes habilitées à se produire.
- Le nombre de pièces interprétées par une même troupe
- La longueur du spectacle par soirée.
- La façon de vanter le spectacle, d'accrocher le spectateur !

AVEC PERMISSION DE M. LE MAIRE.

THÉÂTRE.

PAR EXTRAORDINAIRE ET POUR LA PREMIÈRE FOIS EN CETTE VILLE.

Aujourd'hui *dimanche 7^e* 1847,

INITIATION

ATTRAYANTE ET POPULAIRE

AUX MYSTÈRES D'ISIS.

« L'ignorance des lois de la nature enfanta les faux miracles. »

M. JULES DE ROVÈRE,

Démonstrateur de Phénoménologie, propagateur des notions pures et anti-mystiques du Mesmérisme théorique et pratique, membre de plusieurs sociétés savantes et littéraires, offrira à ses visiteurs, d'une manière rationnelle, graduée et mise à la portée de tous les âges et de toutes les capacités,

Les Merveilles et Vérités expérimentales

DE

L'ELECTRO-MAGNÉTISME

MINÉRAL ET ANIMAL.

Phénomènes thermo-dynamiques ; Télégraphes électro-galvaniques ; Somnologie, Somnambulance ; Somniloquie ; Thaumaturgie ancienne et moderne ; Effets Physiologiques, Psychologiques, etc., etc.

FICTION ET RÉALITÉ.

Ce nouvel ensemble, à la fois utile et piquant, agréable et instructif, moral et religieux, philanthropique et amusant, démontre, à n'en pouvoir douter, l'application

Passée, Présente et Future

DE LA PUISSANCE MOTRICE DE LA NATURE

AUX SCIENCES, AUX ARTS ET A L'INDUSTRIE.

Les démonstrations ROVÉRIENNES dureront trois heures et commenceront

à

Prix d'entrée : Premières ~~2 fr.~~, Secondes, ~~1 fr.~~ 50 c. Troisièmes, ~~4 fr.~~

H. DUCROS, imprimeur.

PAR PERMISSION DE M. LE MAIRE.

THÉÂTRE DE BRIENON.

DEMAIN MARDI 23 OCTOBRE 1849,

M. JULIEN DESCHAMPS,

Artiste du Gymnase dramatique de Paris, et

M^{lle} PELLETIER,

Du théâtre du Vaudeville de Paris,

Donneront une seule et unique représentation composée de

CICILY

OU

LE LION AMOUREUX

Comédie-drame de M. Scribe, pièce en 2 actes, du théâtre du Gymnase.

M. JULIEN DESCHAMPS remplira le rôle *lord Georges* ;

M^{lle} PELLETIER celui de *Cicily* ;

M^{me} DARFRANC débutera par celui de *Marguerite*.

DISTRIBUTION : Lord Georges, M. Julien Deschamps ; — Jenkins, M. James ; — Pelhemm,
M. Arthur Rigal ; — Cicily, M^{lle} Pelletier ; — Marguerite, M^{me} Darfranc.

UN TIGRE DU BENGALÉ

Vaudeville en un acte, de MM. Bayard et Duvert.

M. DARFRANC débutera par le rôle de *Pont-aux-Choux* ;

M^{lle} PELLETIER remplira celui d'*Aurèlie*.

DISTRIBUTION : Pont-aux-Choux, M. Darfranc ; — Cerfeuil, M. James ; — Aurèlie, M^{lle} Pelletier ;
— Clapotte, M^{lle} Thérèse.

verso page suivante

LES EXTRÊMES SE TOUCHENT

Comédie de M. Scribe, du théâtre du Gymnase.

M. JULIEN DESCHAMPS remplira le rôle du Comte ;

M^{lle} PELLETIER celui de la comtesse Rosine.

Les autres rôles seront joués par M. Arthur et M^{lle} Thérèse.

MA VIGNE

CHANT DES VENDANGEURS

Chant de M. Pierre Dupont, exécuté par M. JULIEN DESCHAMPS.

LA CHAMBRE A DEUX LITS

Vaudeville de MM. Duvert et Lauzanne,

Joué par MM. JAMES et Arthur RIGAL.

ORDRE DU SPECTACLE :

1^o Chambre, — 2^o Cicily, — 3^o les Extrêmes, — 4^o Ma Vigne, — 5^o le Tigre.

Les bureaux ouvriront à 6 heures. — On commencera à 6 heures 1/2.

Le prix des places ne sera pas augmenté.

PRIX DES PLACES :

Premières, 1 fr. 25 c. — Deuxièmes, 60 c. — Troisièmes, 30 c.

Joigny, impr. de veuve Zanote.

PAR PERMISSION DE M. LE MAIRE.

THÉÂTRE DE BRIENON.

Irrévocablement dernière représentation donnée par

M. JULIEN DESCHAMPS,

Du théâtre du Gymnase dramatique de Paris, et

M^{lle} PELLETIER,

Du théâtre du Vaudeville de Paris.

DEMAIN MARDI 30 OCTOBRE 1849.

DAVIS

LE BONHEUR D'ÊTRE FOU

Drame en deux actes, mêlé de chant, de M. Scribe.

M. JULIEN DESCHAMPS remplira le rôle de *Davis*, qu'il a créé à Paris;

M. DARFRANC celui de *Patrick*;

M^{lle} JUSTINE débute par celui de *Paméla*.

DISTRIBUTION : Andrews, M. James ; — Bridgette, M^{me} Darfranc ; — Jones, M. Arthur.

JOBIN ET NANETTE

Vaudeville de MM. Bayard et Mélesville, dernière nouveauté du théâtre des Variétés.

M. JULIEN DESCHAMPS remplira le rôle de *Jobin* ;

M^{lle} PELLETIER celui de *Nanette*.

PAR PERMISSION DE M. LE MAIRE.

THÉÂTRE DE BRIENON.

M. JULIEN DESCHAMPS,

Du théâtre du Gymnase dramatique de Paris, et

M^{lle} PELLETIER,

Du théâtre du Vaudeville de Paris,

Auront l'honneur de donner,

DEMAIN MARDI 18 DÉCEMBRE 1849,

Une dernière représentation composée de

JEANNE ET JEANNETON

Comédie-vaudeville en 2 actes, de MM. Scribe et Bayard.

DISTRIBUTION :

Galuchet,
Coquebert,
Anatole,

MM. Darfranc.
James.
Arthur.

Jeanneton,
Jeanne,
La marquise.

M^{mes} Justine.
Thérèse.
Darfranc.

**LA CONVERSION
DE MADAME DUBARRY**

Pièce historique par M. Scribe.

M. JULIEN DESCHAMPS remplira le rôle de l'abbé ;

M^{me} PELLETIER celui de la marquise.

INTERMÈDES.

MÈRE ET FILS

Romance de M. Paul Henrion, chantée par M. JULIEN DESCHAMPS.

verso page suivante

L'HIPPODROME

Pot-pourri joué et chanté par M^{lle} JUSTINE.

LES INTIMES

Vaudeville de MM. Bayard et Duvert,

Joué par MM. Darfranc, James, Arthur ; M^{mes} Darfranc, Justine et Thérèse.

ORDRE DU SPECTACLE :

1^o Les Intimes, — 2^o Jeanne, — 3^o Mère et Fils, — 4^o l'Hippodrome, —
5^o la Conversion.

Le bureaux ouvriront à 6 heures 1/2. — On commencera à 7 h.

Le prix des places ne sera pas augmenté.

AVIS. La Salle sera bien chauffée.



Joigny, impr. de veuve Zanote.

PAR PERMISSION DE M. LE MAIRE.

THÉÂTRE DE BRIENON.

SPECTACLE EXTRAORDINAIRE.

DIMANCHE 6 JUIN 1852,

Les Artistes du théâtre d'Auxerre, sous la direction de M. G. PERRENOT, privilégié pour le 4^e arrondissement théâtral, donneront, de concert avec les AMATEURS DE LA VILLE, une première représentation de :

**LA RETRAITE
DE MOSCOU**

Episode de 1812,

*Drame mêlé de chant, en trois actes, du théâtre des Nouveautés, par
MM. Méleville et Carmouche.*

DISTRIBUTION.

Meunier, vieux sergent de la garde.	MM. Adolphe.
Dominique, maréchal des logis.	Adam.
Paternick, ancien garde-magasin Russe.	Perrenot.
Bischoff, Goronidchi.	B***
Un vieux soldat.	M***
Un jeune soldat.	Mlle Clémence.
Louise Minski.	Mmes Perrenot.
Gotte, servante.	Adam.
Soldats français, paysans russes.	

Dans cette pièce il paraîtra un décors de neige, que l'administration fait établir à cet effet.

A LA DEMANDE DU PUBLIC

LE GRAND DADAIS,

Chansonnette comique chantée par M. ADAM.

LA FILLE A JÉROME,

Chansonnette comique jouée et chantée par M. ADAM.

LE MENESTREL BOURGUIGNON,

Nocturne, chanté par Mlle PERRENOT.

On commencera à sept heures et demie précises.

PRIX ORDINAIRES.

Auxerre, imprimerie, librairie et lithographie Ch. Gallot.

Par permission de M. le Maire.

THÉÂTRE DE BRIENON.

Quatrième arrondissement théâtral. — Direction de M. DUBOIS.

Mardi 28 Juin 1859,

SPECTACLE EXTRAORDINAIRE.

Une première représentation de

L'HOMME
AU MASQUE
DE FER

Drame historique en SEPT ACTES, dont un prologue.

PROLOGUE :

NAISSANCE DES DEUX FRÈRES JUMEAUX.

Premier acte : **Les Bords de l'Yonne.**

Deuxième acte : **La Conspiration.**

Troisième acte (au Louvre) : **La Cassette mystérieuse.**

Quatrième acte : **Les Iles Sainte-Marguerite.**

Cinquième acte : **L'Homme au Masque de fer.**

Sixième acte : **Mort du Martyr.**

Par permission de M. le Maire.

THEATRE DE BRIENON.

4^{me} arrond. théâtral. — M. FRÉDÉRIK ARMAND, seul Directeur privilégié.
M. ARMAND père, Administrateur.

Rentrée de la Troupe. — Spectacle choisi.

Lundi 4 Février 1861,

Une première représentation de

LES PETITES MAINS

Comédie nouvelle en 3 actes, du Vaudeville, par MM. E. LABICHE et E. MARTIN.

DISTRIBUTION.

De Vatinelle,	MM. F. BERNARD.	Desbrazures, employé,	MM. SAINT-ELME.
Courtin, commerçant, beau-		Un tapissier,	JULES.
père de Vatinelle,	BORDES.	Un marchand de châles,	SERRIÉ.
Chavarot, commerçant,	FR. ARMAND.	Amélie, f ^{me} de Vatinelle,	M ^{mes} BOURDOT.
Jules Delaunay,	BAILLARD.	Anna, fille de Courtin,	BAILLARD.
Lorin, domest. de Vatinelle,	RICARD.	Mme de Flécheux,	C. PIQUET.

L'ENSEIGNEMENT MUTUEL

Vaudeville en un acte, du théâtre du Palais-Royal.

DISTRIBUTION. — Eole, M. Frédéric ARMAND. — Maria, Mlle Cécile LAPEYRE.

LA CINQUANTAINE

Comédie-Vaudeville en un acte, du théâtre du Gymnase, par MM. SCRIBE et LUBIZE.

DISTRIBUTION. — Courtois, MM. SAINT-ELME. — Cyprien, BAILLARD. — Mme Courtois,
M^{mes} SAINL-ELME. — Caroline, C. PIQUET.

ORDRE DU SPECTACLE : 1^o La Cinquantaine; 2^o Les petites Mains; 3^o L'Enseignement.

PRIX ORDINAIRES. — La Salle sera bien chauffée.

Les bureaux ouvriront à 6 h. 1/2; le rideau sera levé à 7 heures précises.

Auxerre, Ch. GALLOT, imprimeur de la Préfecture.

Par permission de M. le Maire.

Théâtre de Briennon.

1^{re} Troupe a. du 4^e arrond. théâtral. — Administration de M. BRUNETON.

Lundi 25 Novembre 1861,

A L'OCCASION DE LA SAINTE-CATHERINE,

Une première représentation de

LES GUEUX

DE

BÉRANGER

Drame populaire mêlé de chants, en CINQ actes,

tiré de la chanson du grand poète,

Par MM. DUPEUTY et Jules MOINEAU.

1^{er} acte: LA FÊTE DES JEUNES FILLES.

C'est l'Amour qui rend visite
A la Pauvreté qui rit.

2^e acte: LES PARVENUS.

Plus d'un héros
Dans le soulier qui le blesse,
Peut regretter ses sabots.

3^e acte: LE VILLAGE.

On peut bien manger sans nappe,
Sur la paille on peut dormir,

4^e acte: L'AVEUGLE DE BAGNOLET.

Il faut qu'enfin l'esprit venge
L'honnête homme qui n'a rien.

5^e acte: LA DOUBLE-VUE.

Au faste qui vous étonne
L'exil punit plus d'un grand.

Par permission de M. le Maire.

Théâtre de Briçon.

1^{re} Troupe amb. du 4^{me} arrondissement théâtral.

M. BRUNETON, Directeur privilégié.

Mardi 3 Décembre 1861,

POUR LES DÉBUTS DE M^{LE} **LÉONA HOTTINGER,**

JEUNE PREMIÈRE EN TOUS GENRES,

Une première représentation de

LATUDE

TRENTE-CINQ ANS DE CAPTIVITÉ

Drame historique en CINQ actes, tiré de l'histoire secrète de la Bastille,
par MM. DE PIXÉRECOURT et Anicet BOURGEOIS.

Mlle **Léona HOTTINGER** débutera par le rôle d'Henriette LEGROS.

1^{er} acte: LA COLOMBE FIDÈLE.

2^e acte: L'ÉVASION DE LA BASTILLE.

3^e acte: RUSE CONTRE RUSE!

4^e acte: LA FATALITÉ.

**5^e acte: LA MAISON DES FOUS.
UNE AMIE DÉVOUÉE.**

NOTA. — Du 1^{er} au 2^e acte, il y aura un quart-d'heure d'entr'acte pour le décor
de la Bastille.

Par permission de M. le Maire

THÉÂTRE DE BRIENON

Première Troupe du 4^e arrondissement théâtral. — M. BESOMBES, directeur privilégié

Mardi prochain 11 Mars 1862

Une première représentation généralement demandée de

NOS INTIMES

Pièce en 4 actes, par M. Victorien SARDOU, de Brienon.

Cette pièce, représentée pour la première fois à Paris, au théâtre du Vaudeville, le 16 novembre 1861, poursuit encore à l'heure qu'il est le cours de son immense et retentissant succès.

DISTRIBUTION :

Tholosan,
Maurice,
Caussade,
Marécat,
Vigneux,
Abdolhah,

MM. Edouard.	Lancelot,
Rivière.	Cécile,
Léon Marc.	Madame Vigneux,
Mauret.	Benjamine,
Durand.	Raphaël,
Eugène.	Jenny,

Saint-Elme.
M^{mes} Léon Marc.
Saint-Elme.
Léonie.
Besombes.
Amélie.

On commencera par une première représentation de

JACQUART

OU

LE MÉTIER A LA JACQUART

Comédie-vaudeville en 2 actes, du théâtre du Gymnase.

DISTRIBUTION :

M. BESOMBES remplira le rôle de *Jacquart*.

Jacquart,
Le ministre,
Le baron,
Léon,

MM. BESOMBES.	Pichu,
Durand.	Un huissier,
Saint-Elme.	Madame Jacquart,
Edouard.	Julie,

Mauret.
Eugène.
M^{mes} Saint-Elme.
Amélie.

ORDRE DU SPECTACLE :

1^o Jacquart, — 2^o Nos Intimes.

Les portes et les bureaux seront ouverts à 6 heures 1/2. — Le rideau lèvera à 7 heures précises.

PRIX ORDINAIRES.

Joigny, typ. et lith. ZANOTA

Par permission de M. le Maire.

THÉÂTRE DE BRIENON.

Direction de M. ROUSSEL.

La Troupe d'Artistes dramatique d'Auxerre, donnera

SAMEDI 25 NOVEMBRE 1865,

Avec le concours de la Société philharmonique de Briennon,
Et pour les Représentations de **M. LAPIERRE**, grand 1^{er} rôle des théâtres de Paris.

LE MÉDECIN DES ENFANTS

Grand Drame en 5 actes et 2 parties, du théâtre de la Gaité, par MM. A. BOURGEOIS
et DENNERY.

M. Lapierre jouera le rôle de Delormel, qu'il a joué à Paris.

DISTRIBUTION DES ACTES :

Première époque, 1789.

1^{er} acte :

Le village de Jeurre, dans les Alpes.

2^e acte :

La Femme adultère, l'enlèvement.

5^e acte : Le lit de Mort. — Ce que peut la science.

Deuxième époque, 1805.

3^e acte :

Les deux Pères, le Médecin,

4^e acte :

Le Duel.

Ce Drame d'un intérêt puissant, rempli d'émotions, de scènes touchantes et vraies, se recommande aux familles par sa moralité. L'immense succès qu'a obtenu cet ouvrage pendant plus de 300 représentations, nous dispense de tout autre éloge.

DISTRIBUTION.

Lucien Lemonnier,
Delormel,
Jérôme,
Frédéric,
François, jardinier,

MM. Eppel.
Lapierre.
Roussel.
Voignier.
Richard.

Louise,
Lucile,
Toinette,
Marianne,

Mmes Lavenard.
Protin.
Amélie.

Hommes, Femmes du peuple.

LA PAIX DU MÉNAGE

Opérette en un acte, du théâtre des Variétés, par M. CHOLLER.

DISTRIBUTION.

Leriol, vétérinaire,
Blaireau, vigneron,
Suzanne,

MM. Eppel.
Richard.
Mlle Protin.

Martine,
Tapote,

Mmes Lavenard.
Amélie.

Les bureaux ouvriront à 6 h. 1/4; le rideau sera levé à 7 heures très-précises.

PRIX ORDINAIRES.

Auxerre, typographie Ch. GALLOT, imprimeur de la Préfecture.

PAR PERMISSION DE M. LE MAIRE.

Ouvert. des Bureaux
à 6 heures 1/4

THEATRE DE BRIENNON.

On commencera
à 7 heures 1/2

Mardi 15 Janvier 1867

Pour l'une des représentations d'adieux données par la troupe
d'artistes sous la

DIRECTION DE M. MARCEL RIDOUX.

SPECTACLE EXTRAORDINAIRE

Une première représentation de

NOS BONS VILLAGEOIS

Comédie en CINQ actes de M. VICTORIEN SARDOU,
auteur de la *Famille Benoiton*, etc.

Le baron, MM. *Darcueil*; Morisson père, *Lécuyer*; Morisson fils, *Marcel*; Flonpin pharmacien, *Villomont*; Grinchu, maraîcher, *Didier*; Retillard, épicier, *Lallemant*; Grandménil, commissaire, *Varonne*; Buisson, barbier, *Désiré*; Fippart, *César*, Cailloux, *Jules*; Pauline, Mmes *Deschamps*: Geneviève, *Anthelma*; Mariette, *Geneviève*; mère Buisson, *Dumay*; Chouchou, *C. Perle*; Yveline, *Varenne*.

Une première représentation de

LA BELLE ÉCAILLÈRE ET LE BEAU POMPIER

Drame lyrique en TROIS ACTES par M. *Gabriel*.

Mme **ANTHELMA** remplira le rôle de la Belle Ecaillère ;
M. **MARCEL** celui du Beau Pompier.

Arthur de Galby, MM. *Didier*; Arthur, *Herrewyne*; Alfred, *Villomont*; Savin pompier, *Didier*; François, *Lécuyer*; Williams, *Rogez fils*; Mme *Rabillo* Mmes *R. Deschamps*; Julie, *Geneviève*; Caroline, ***.

Ordre du Spectacle : 1. Nos bons Villageois. — 2. La belle Ecaillère.

Prix des Places et Bureaux de Locations ordinaires.

17019 Clermont-Oise -- Imp. A. DAIK, imprimeur des Théâtres, rue Condé, 27.

Par permission de M. le Maire.

M. LECOMTE-RÉGNIER
Directeur.

THÉÂTRE DE BRIENON.

M. LECOMTE-RÉGNIER
Directeur.

Représentation extraordinaire donnée par la Troupe dramatique et lyrique du Théâtre d'Auxerre.

Mercredi 25 Novembre 1868,

IMMENSE SUCCÈS PARISIEN.

Une première représentation de

BA

VIE PARISIENNE

OPÉRA BOUFFE en cinq actes, paroles de H. MEILHAC et L. HALÉVY,
musique de

J. OFFENBACH.

Mise en scène de Paris réglée par M. PHILLIS, régisseur général.

1^{er} acte :

ARRIVÉE A PARIS. LE PIÈGE D'UN PETIT CREVÉ

2^e acte :

LA TABLE D'HÔTE

3^e acte :

QUAND LES CHATS SONT ABSENTS, LES SOURIS DANSENT

4^e acte :

A DEUX DE JEU. — LE COUP DE PINCETTES

5^e acte :

LE BAL MASQUÉ

M. PHILLIS remplira les personnages de : *un Brésilien, Frick, le Major, Prosper, le prince Adhémar de Manchabal.*

M. MAGNE débitera par le rôle du *baron de Gondremarck.*

Mme L.-RÉGNIER jouera le rôle de *Pauline*, et, pour faciliter cette représentation, celui de *la douairière de Quimper-Karadec.*

Mme PHILLIS remplira le rôle de *la baronne Christine de Gondremarck.*

Mme HÉLÈNE MOREL remplira le rôle de *Gabrielle (gantière).*

Cette pièce sera accompagnée par M. CHEVALLIER, chef d'orchestre et pianiste de la Troupe.

DISTRIBUTION.

Un Brésilien,	} MM. Phillis.	La bar. de Gondremarck, Mmes Phillis.	} L.-Régnier.			
Frick (bottier),		La douairière,		} Morel.		
Le Major,		Pauline,			} Saint-Leu.	
Prosper (domestique),		Gabrielle,				} Alphonsine.
Le prince Adhémar de Manchabal (ministre plénipotentiaire),		Métella,				
Le baron de Gondremarck,	M ^{me} de Folle-Verdure,	} Vernet.				
Bobinet,	Léonie,		} Francis.			
Raoul de Gardesfeu,	Joseph,					
Urbain,	Gontran,					
	Un domestique,					
	Magne. †					
	Adolphe.					
	L. Poirier.					
	Célicourt.					

COSTUMES NOUVEAUX.

Vu l'importance de cet ouvrage, il sera joué seul.

NOTA. — Vu les nombreux frais nécessités par cette représentation, le prix des places sera fixé comme suit :
Premières galeries, 1 fr. 50; Orchestre, 2 fr.; Parterre assis, 1 fr.; Parterre debout, 75 c.

Les Bureaux ouvriront à 7 heures 1/4; on commencera à 7 heures 3/4 précises.

Auxerre, imprimerie Ch. Gallot, imprimeur de la Préfecture.

Par permission de M. le Maire.

Quatrième
arrondissement théâtral.

THÉÂTRE DE BRIENON.

M. BESOMBES,
Directeur breveté.

Mardi 25 Février 1867,

SPECTACLE EXTRAORDINAIRE

Une première représentation de

LA

FOUR

DE NESLE

Comédie en cinq actes et 9 tableaux, de MM. A. DUMAS et GAILLARDET.

1^{er} tableau: **LA TAVERNE.**

2^e tableau: **L'ORGIE.**

3^e tableau: **LE BOHÉMIEN.**

4^e tableau: **LOUVE ET RENARD.**

5^e tableau: **L'ARRESTATION.**

6^e tableau: **LE CAVEAU DU CHATELET.**

7^e tableau: **LE MINISTRE.**

8^e tableau: **PIERRE DE BOURGES.**

9^e tableau: **LA MALÉDICTION.**

Par permission de M. le Maire.

THÉÂTRE DE BRIENON

Seule Représentation donnée par M. MONTAIGU.

Mardi 17 Mai 1864

LE PLUS GRAND SUCCÈS DE L'ÉPOQUE

LE

MARQUIS DE VILLEMER

Comédie en 4 actes, en prose, du théâtre de l'Odéon, par

GEORGE SAND.

DISTRIBUTION :

Gaétan, duc d'Aléria,	MM. Montaigu.	La marquise de Villemer,	M ^{me} Guillemín.
Urbain, marquis de Villemer,	Edmond.	Caroline de Saint-Genex,	Boverý.
Le comte de Dunières,	Guillemín.	Diane de Saintrailles,	J. Boverý.
Pierre, valet de chambre du duc,	Dupont.	Léonie, baronne d'Arglade,	V. Beddat.
Benoît, valet de chambre de la marquise,	d'Hénezelle.		

LA

FILLE DE DOMINIQUE

Comédie-vaudeville en un acte, par MM. Bayard et Dumanoir.

M^{lle} **Potel** remplira 4 rôles différents.

Par permission de M. le Maire.

THÉÂTRE DE BRIENON

DIRECTION DE M. ROUSSEL.

MARDI 14 NOVEMBRE 1865.

Par extraordinaire et pour cette fois seulement
Avec le concours de M. Henri ROZE, grand 1^{er} rôle des principaux
théâtres de Paris.

NAPOLÉON

A SAINTE-HÉLÈNE

Drame historique en 3 actes, du théâtre de la porte Saint-Martin.
M. Henri ROZE remplira le rôle de Napoléon qu'il a joué à Paris.

Acte 1^{er} | Acte 2^{me}
Le dévouement d'un vieux soldat. | Le 15 Août.

Acte 3^{me}

MORT DE NAPOLÉON

DISTRIBUTION

Napoléon MM. Henri Roze. — Le grand maréchal, LAVENARD. — Hudson Lowe, VOIGNIER.
Hubert, vieux soldat, ROUSSEL. — Le général Bertrand, ZENARD. — Anthomarchi, RICHARD.
— Un huissier, CHAPUIS. — Claudy, Mme LAVENARD.

Précédé des

ADIEUX DE FONTAINEBLEAU

Prologue en un acte, par M. Alexandre DUMAS.

DISTRIBUTION

Napoléon. MM. Henri Roze. — Le duc de Vicence, VOIGNIER. — Le duc de Raguse, LAVENARD. — Le maréchal Ney, ZENARD. — Le duc de Trévise, RICHARD. — Officiers, soldats, Domestiques de la maison de l'Empereur.

NOTA. — Louanger ou analyser cet ouvrage serait inutile. Qui ne connaît l'histoire du Grand Homme, Sa Majesté Napoléon I^{er}! Qui n'a vu ou entendu parler de l'immense succès que cette œuvre a obtenu lors de son apparition au théâtre de la porte Saint-Martin? --- Bien des directeurs ont dû renoncer à monter cet ouvrage, ne possédant pas un artiste dont la physionomie (si exigible pour ce rôle) prêtât au personnage l'accent de la vérité, et dont le talent pût se plier à la diction et aux moindres gestes du modèle dont on se souvient encore. --- M. HENRI ROZE réunit tout : physionomie, gestes, talent. Après une étude sérieuse de plusieurs années, cet artiste est arrivé à la réalité, et joint à cela un costume des plus exacts qui complète le personnage d'une manière irréprochable. Le public est prié de se convaincre d'avance en consultant sa photographie, qui sera exposée au théâtre le jour de la représentation.

Les costumes seront fournis par M. HENNIER, costumier des principaux
théâtres de Paris.

PAR PERMISSION DE M. LE MAIRE.

THÉÂTRE DE BRIENON

Pour la rentrée de la Compagnie dramatique de l'Yonne, sous la gérance de M. BESOMBES.

Mercredi 27 Décembre 1871

REPRÉSENTATION EXTRAORDINAIRE

PARIS

SOUS LA

COMMUNE

Apparition de 50 Tableaux

Représentant les principaux faits et la marche des troupes de Mac-Mahon dans Paris, par l'AGIOSCOPE américain, seul autorisé en France.

Nota. — L'itinéraire du célèbre Agioscope américain étant fixé à l'avance, il ne pourra donner qu'une seule représentation.

On commencera par :

LE DIABLE

DRAME en 5 Actes, de MM. Delacour et Lambert Thiboust.

1^{er} Acte : **Le Rapt.** — 2^e Acte : **La Bonne Aventure.** — 3^e Acte : **L'Aveugle**
4^e Acte : **La Bastille.** — 5^e Acte : **La Marâtre.**

DISTRIBUTION :

Un inconnu	MM. BESOMBES.	Le Commandant	FRANVILLE.
Marcel	AMBROISE.	Le Chevalier	EUGÈNE.
Papillon	EUGÈNE.	La Marquise	M ^{me} BESOMBES.
Bernard	FRANVILLE.	Jeanne	EUGÈNE.
Julien	HENRI.	Seigneurs. — Pages.	
Piétri	BLONDEAU.	— Ouvriers.	

On ouvrira à 7 heures 1/2. — On commencera à 8 heures.

PRIX ORDINAIRES

Tonnerre, typ. et lith. Hérissé.

PAR PERMISSION DE M. LE MAIRE.

THÉÂTRE

Compagnie dramatique de l'Yonne, sous la gérance de M. BESOMBES.

Dimanche 31 Mars 1872

LE SIÈGE DE BRIENON

Pièce locale, historique et patriotique, en 6 actes, dont un prologue,
de M. BESOMBES.

Hommage de l'auteur aux habitants de la Ville.

Premier Acte ou Prologue :

L'Aïeule de Courgy

Deuxième Acte :

CRI DE GUERRE

Troisième Acte :

Colombe et Vantour

Quatrième Acte :

LE BUCHER

Cinquième Acte :

Mère et Patrie

Sixième Acte :

ASILE SACRÉ

L'action se passe en 1359.

DISTRIBUTION :

Le gouverneur,	MM. BESOMBES.	Pierre Rupis,	MM. BLONDEAU.
Gaston de Briennon,	AMBROISE.	L'aïeule octogénaire,	M ^{es} BESOMBES.
Armand de Ravières,	HENRI.	Jeanne, sa fille,	EUGÈNE.
Lartigue,	CÉLESTIN.	Blanche, petite fille de l'aïeule,	DÉSIRÉ.
Richard, chef anglais.	EUGÈNE.	Marguerite,	

On finira par :

LES FEMMES QUI PLEURENT

Comédie en un Acte, de Lambert THIBOUST.

Distribution : Chamblis, MM. EUGÈNE. — Albert de Rieux, AMBROISE. —
Jean, BLONDEAU. — Delphine, M^{mes} BESOMBES. — Clotilde, EUGÈNE.

Prix des places et heure ordinaires.

Tonnerre, typ. et lith. Hérisé.

PAR PERMISSION DES AUTORITÉS

G^{de} SALLE *de la Mairie*
Brienvy 21 Mars 1880

GRAND CONCERT POPULAIRE
(Irrévocablement le seul)
DONNÉ PAR LES
CHANTEURS
MONTAGNARDS
BÉARNAIS

De retour de leur voyage artistique dans les principales villes du Nord
et du centre de l'Europe

Ils ont successivement parcouru les Etats Scandinaves, la Russie, les Principautés Danubiennes, la Turquie, la Grèce, l'Égypte, la Tunisie et l'Algérie, où peuples et souverains ont témoigné leur admiration à ces Artistes qui, de passage en cette ville, ne peuvent donner qu'UNE SEULE REPRÉSENTATION.

PREMIÈRE PARTIE

LA LANGUEDOCIENNE

Mélodie méridionale (Chœur)

LA VIRGINA DEL MONTE

Souvenir de Venise (Chœur)

Entr'acte de dix minutes

LA TYROLIENNE DES PYRÉNÉES

Echo des vallées (souvenir des Hautes Pyrénées)

Halte-là ! Les Montagnards sont là !!!

Souvenir du dernier voyage des Béarnais aux Pyramides d'Égypte, le 12 octobre 1872 (Chœur avec solos de Ténor et de Baryton).

Entr'acte de quinze minutes.

DEUXIÈME PARTIE

L'ENFANT DES MONTAGNES

Rondeau militaire et pastoral, exécuté à Moscou le 6 janvier 1872, au grand salon de la Noblesse Moscovite (Chœur avec solo de Ténor).

ME CAL MOURI

Ballade, et mélancolie languedocienne du poète Jasmin (Chœur avec solo de Ténor).

Entr'acte de dix minutes

LA CATALANE OU LE MONT CANIGOU

Boléro catalan avec castagnettes

LA RETRAITE TOULOUSAINE

BONSOIR ! AU REVOIR ! BONSOIR !

(Chœur avec solos de Ténor et de Basse)...

Tous les chœurs variés et choisis parmi les meilleurs morceaux de M. Alfred-Hector ROLAND, auteur et compositeur du répertoire des Montagnards et du Ménestrel des Pyrénées seront chantés

EN COSTUME NATIONAL DE LEUR PAYS

On trouvera le **Recueil des Chants des Montagnards Béarnais**, à l'entrée, au prix de 20 centimes.

Ouverture des bureaux à 7 heures. 1/2. — On commencera à 8 heures

PRIX ORDINAIRE DES PLACES

Les élèves des Institutions classiques ne paieront que moitié prix

*1^{er} 1.50
2^e 0.75*

On peut se procurer des billets à l'avance chez *le Concierge de la Mairie.*

AVALLON. — Émile ODOBÉ, imprimeur breveté, rue de Lyon, 23.

PAR PERMISSION DE M. LE MAIRE.

BUREAUX à 7 h. 1/2

THÉÂTRE DE BRIENON

RIDEAU à 8 heures

Compagnie dramatique, M. AUGUSTE COURTILOUX, Directeur-Gérant.

MERCREDI 16 JUIN 1880

REPRÉSENTATION EXTRAORDINAIRE

DU GRAND SUCCÈS

LES

CLOCHES DE CORNEVILLE

*Opéra comique en 5 Actes et 4 Tableaux, par MM. Clairville et Ch. Gabel,
Musique de M. Robert Planquette.*

Mise en scène de Paris, Costumes et Accessoires entièrement neufs.

A. COURTILOUX Remplira le rôle de GASPARD.	Madame FLAVIGNY Celui de SERPOLETTE.	M. FLAVIGNY Celui de GRENICHEUX.
Mademoiselle MARIA , celui de GERMAINE.		

Premier Tableau

LE MARCHÉ DE CORNEVILLE

Deuxième Tableau

LA LOUÉE AUX SERVANTES

Troisième Tableau

LES FANTOMES

Quatrième Tableau

LE CIDRE DE NORMANDIE

DISTRIBUTION :

Gaspard.....	MM. COURTILOUX.	Serpolette.....	M ^{mes} FLAVIGNY.
Le marquis.....	GEORGES.	Germaine.....	MARIA.
Grenicheux.....	FLAVIGNY.	Manette.....	PAUL C.
Le Bailly.....	CHENAL.	Jeanne.....	JEANNE.
Le tabellion.....	ARSÈNE.	Gertrude.....	ANNA.
Caehalot.....	DARME	Suzanne.....	La petite Jeanne.
Gripardin.....	LOUIS C.	Paysans, paysannes, garde-champêtre, matelots, mousses, servantes, domestiques.	
Fouinard.....	ADRIANI.		

NOTA. — Vu l'importance de cette pièce, elle sera jouée seule.

PRIX ORDINAIRE DES PLACES. — Pour la location s'adresser au concierge du Théâtre.

Auxerre.—Typ. et Lith. G. Roube

Réalisation : Danièle Mouton
Impression réalisée par les associations :
« Lire à Briennon » et « Société Historique du Briennonnais »
Réédité en janvier 2011

©SHB Briennon-sur-Armançon
ISBN 978-2-9537879-1-7