

Franche-Comté, Jura  
Les Rousses  
R.N. 5

## fort des Rousses dit fort Henry-Martin

### Références du dossier

Numéro de dossier : IA39000568

Date de l'enquête initiale : 1999

Date(s) de rédaction : 2000, 2021

Cadre de l'étude : inventaire topographique , enquête thématique régionale fortifications royales et nationales en Bourgogne-Franche-Comté

Degré d'étude : étudié

### Désignation

Dénomination : fort

Appellation : Fort des Rousses ou Henry-Martin

Parties constituantes non étudiées : cour, caserne, enceinte, fossé, ouvrage avancé, redoute, ouvrage d'entrée, poudrière, bastion

### Compléments de localisation

Milieu d'implantation : en village

Références cadastrales : 1980, E, 961

### Historique

Le secteur des Rousses et son importance militaire par Bonaparte le 8 mai 1800 (faisant route vers l'Italie) lui fit comprendre l'intérêt stratégique de ce point de passage.

En 1815, face à la menace d'invasion des armées autrichiennes, le colonel Christin reçoit l'ordre, le 22 mai de fortifier les Rousses. Dès juin, des ouvriers travaillent à l'édification de redoutes, la plus importante est la grande redoute au sud-est de l'église. Visible sur le cadastre napoléonien, elle est aujourd'hui démolie. L'année suivante, la construction du fort des Rousses est décidée par le Général Haxo, ciblant la défense des cols de Saint-Cergues et de la Faucille.

Ce n'est qu'en 1841 que le Ministère des Finances vote un crédit pour sa construction. L'emplacement du Cernois est choisi, le terrain de 93 hectares acquis par l'Etat en 1842. Sous la direction du capitaine de génie Bichat puis du colonel de génie Boutaud, les ingénieurs travaillent aux plans. Les travaux débutent en 1843 et se poursuivent durant une vingtaine d'années. L'ouvrage porte la date de 1848 sur le porche d'entrée mais il est considéré comme prêt à entrer en service en 1862-63 et abrite alors une brigade. En 1868, 81 pièces d'artillerie y sont installées. Des travaux importants de réparations et d'entretien sont entrepris en 1886-87. C'est également à cette époque qu'est construite la redoute du Rochat. Un second fort, appelé Guyot puis **fort du Risoux** fut bâti aux Rousses dans le but d'assurer la défense de la frontière suisse.

Le fort est utilisé par les militaires jusqu'en 1919 puis abandonné. En 1925, et de 1930 à 1938, le fort abrite des colonies de vacances. En 1934, les toits couverts de terre sont remplacés par des toits en tuiles. A partir de 1939 le fort retrouve un usage militaire. Les Allemands l'occupent de 1940 à 1944. Les unités françaises en reprennent possession en 1944. Le fort devient un centre d'entraînement commando jusqu'en juin 1997. Un bâtiment permettant d'abriter les officiers et leur famille est construit après la seconde guerre. En 1997, l'Etat le vend à la commune des Rousses. Il est alors restructuré pour abriter les caves d'affinages des fromageries Arnaud et l'entreprise de lunetterie Comotec.

Période(s) principale(s) : 2e moitié 19e siècle, 3e quart 20e siècle

Période(s) secondaire(s) : 4e quart 20e siècle

Dates : 1843 (daté par travaux historiques), 1848 (porte la date), 1886 (daté par travaux historiques), 1934 (daté par travaux historiques)

Auteur(s) de l'oeuvre : Bichat (ingénieur militaire, attribution par travaux historiques), Boutaud (ingénieur militaire, attribution par travaux historiques)

## Description

L'ensemble du système défensif des Rousses est constitué par le fort lui-même, plusieurs redoutes dont la "Grande Redoute" et la redoute du RoCHAT sur le territoire des Rousses. Le fort est un système bastionné composé d'une enceinte formant rempart avec plusieurs bastions, d'une lunette en ouvrage avancé, d'un ouvrage d'entrée protégé par un fossé. Les 2 casernes et le bâtiment d'entrée forment une cour rectangulaire servant de cour d'honneur. Les casernes ont 2 étages carrés, le bâtiment d'entrée 1 étage. Une voûte en berceau plein cintre, puis en berceau segmentaire couvre le porche d'accès au fort. Toutes les pièces des casernes sont couvertes par des voûtes successives en berceau segmentaire.

## Éléments descriptifs

Matériau(x) du gros-oeuvre, mise en oeuvre et revêtement : calcaire ; moyen appareil

Matériau(x) de couverture : métal en couverture

Plan : système bastionné

Étage(s) ou vaisseau(x) : 1 étage carré, 2 étages carrés

Couvrements : voûte en berceau plein-cintre ; voûte en berceau segmentaire

Élévations extérieures : élévation ordonnancée

Type(s) de couverture : toit à longs pans ; croupe

Escaliers : escalier dans-oeuvre : escalier tournant à retours avec jour, en charpente

## Statut, intérêt et protection

Statut de la propriété : propriété de la commune

## Références documentaires

### Documents figurés

- **Jura-Touriste - Fort des Rousses.**  
Jura-Touriste - Fort des Rousses. Carte postale, 1ère moitié 20e siècle.  
Archives départementales du Jura, Montmorot : 7 Fi 378
- **Colonie Départementale du Fort des Rousses (Jura), alt. 1150 m. - Bâtiment de la colonie.**  
Colonie Départementale du Fort des Rousses (Jura), alt. 1150 m. - Bâtiment de la colonie. Carte postale, 1ère moitié 20e siècle.  
Archives départementales du Jura, Montmorot : 7 Fi 384
- **Colonie Départementale du Fort des Rousses (Jura), alt. 1150 m. - Réfectoire.**  
Colonie Départementale du Fort des Rousses (Jura), alt. 1150 m. - Réfectoire. Carte postale, 1ère moitié 20e siècle, par George, photographe.  
Archives départementales du Jura, Montmorot : 7 Fi 386
- **Colonie Départementale du Fort des Rousses (Jura), alt. 1150 m. - Un dortoir.**  
Colonie Départementale du Fort des Rousses (Jura), alt. 1150 m. - Un dortoir. Carte postale, 1ère moitié 20e siècle par George.  
Archives départementales du Jura, Montmorot : 7 Fi 387
- **Colonie Départementale du Fort des Rousses (Jura), alt. 1150 m. - Cuisine.**  
Colonie Départementale du Fort des Rousses (Jura), alt. 1150 m. - Cuisine.  
Archives départementales du Jura, Montmorot : 7 Fi 385

## Bibliographie

- **Vauban et ses successeurs en Franche-Comté : trois siècles d'architecture militaire : exposition, [Besançon, 1980].**

[Exposition. Besançon. 1980]. *Vauban et ses successeurs en Franche-Comté : trois siècles d'architecture militaire* : exposition organisée par la Délégation régionale à l'architecture et à l'environnement et la Direction régionale des affaires culturelles de Franche-Comté. Besançon : Délégation régionale à l'architecture et à l'environnement, 1981. 248 p. : ill. ; 30 cm. Bibliogr. P. 236-242.

p.211-212

Région Bourgogne-Franche-Comté, Inventaire et Patrimoine, Besançon : R.HA 2018

- **Guy Le Hallé. Histoire des fortifications en Franche-Comté et pays de l'Ain. 1991.**  
Guy Le Hallé. *Histoire des fortifications en Franche-Comté et pays de l'Ain*. Amiens (80) : Martelle, 1991. - 223 p.  
p.148  
Région Bourgogne-Franche-Comté, Inventaire et Patrimoine, Besançon : DBLE.4662
- **Vercez, Muriel. Notes complémentaires (1999).**  
Vercez, Muriel. Notes complémentaires, dans le dossier Fort des Rousses dit fort Henry-Martin (rubrique Annexe). 1999.

### Périodiques

- **Le Fort des Rousses, dans les Rousses.**  
Le Fort des Rousses, dans les Rousses. Bulletin municipal, n°3, p.2 à 6, p.9.  
p.2 à 6, p.9.
- **A propos du fort des Rousses, dans les Rousses.**  
A propos du fort des Rousses, dans les Rousses. Bulletin municipal, n°7 (janvier 1999 p.5), n°8 (juin 1998 p.15), n°9 (janvier 2000 p.28).

### Liens web

- Voir le dossier numérisé : <http://gtrudov.franche-comte.fr/IA39000568/index.htm>

### Annexe 1

#### Notes complémentaires

L'invasion des 2 et 3 janvier 1815 décida les autorités militaires fortifier les Rousses.

Cinq redoutes devaient être construites, elle ne furent pas toutes achevées, et il n'en reste aujourd'hui que quelques traces (Grande Redoute, et redoute du Rochat).

La Grande Redoute, construite en 1815, se situait au sud-est de l'église (cf. cadastre 1822), la redoute du Rochat fut construite dans les années 1886-1887. Rousset mentionne également d'autres sites, notamment "le mamelon au levant du village", "le point culminant du grand mamelon rocailleux, au sud du village, appelé le Cernois" (sans doute l'emplacement du fort construit par la suite), "la redoute dite près de Chez Courant, sur un mamelon au nord-ouest des Rousses" et "la redoute dite du Sagy".

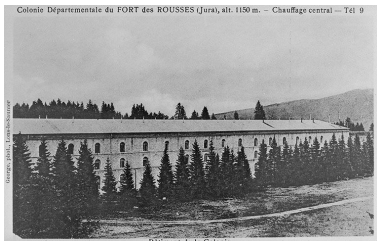
Dès 1816, la construction du fort des Rousses est décidée, mais elle ne débute toutefois qu'en 1843. Ce fort servait de base d'approvisionnement en vivres et munitions pour une brigade de montagne, de base d'évacuation pour les blessés et de repos pour les troupes actives. Le fort était chargé de la défense mobile des cols de la Faucille, Saint-Cergues et des débouchés de la Vallée de Joux.

Un second fort, le fort du Risoux, est construit aux Rousses de 1880 à 1883.

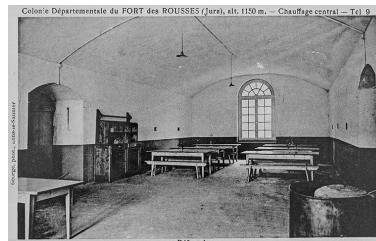
## Illustrations



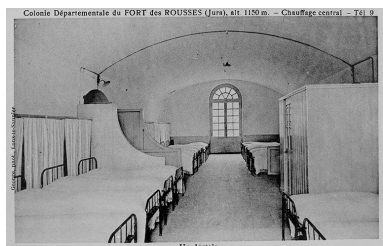
Jura-Touriste - Fort des Rousses.  
Phot. Jérôme  
(reproduction) Mongreville  
IVR43\_20013900311X



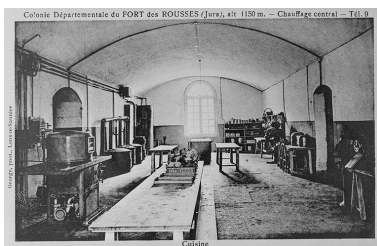
Colonie Départementale du Fort des Rousses (Jura), alt. 1150 m. - Chauffage central - Tél. 9  
Bâtimen de la Colonie  
Phot. George  
IVR43\_20013900309X



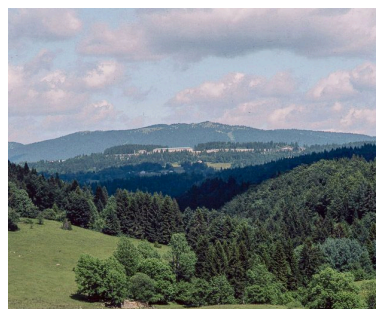
Colonie Départementale du Fort des Rousses (Jura), alt. 1150 m. - Réfectoire.  
Phot. Jérôme  
(reproduction) Mongreville,  
Phot. George  
IVR43\_20013900313X



Colonie Départementale du Fort des Rousses (Jura), alt. 1150 m. - Chauffage central - Tél. 9  
Un dortoir  
Colonie Départementale du Fort des Rousses (Jura), alt. 1150 m. - Un dortoir.  
Phot. Jérôme  
(reproduction) Mongreville,  
Phot. George  
IVR43\_20013900314X



Colonie Départementale du Fort des Rousses (Jura), alt. 1150 m. - Chauffage central - Tél. 9  
Cuisine  
Colonie Départementale du Fort des Rousses (Jura), alt. 1150 m. - Cuisine.  
Phot. Jérôme  
(reproduction) Mongreville,  
Phot. George  
IVR43\_20013900312X



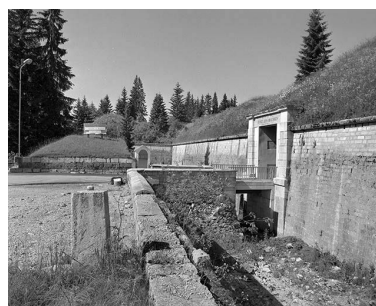
Vue du fort depuis le hameau des Arcets.  
Phot. Jérôme Mongreville  
IVR43\_20003900290XA



Vue du fort depuis Prémaman.  
Phot. Jérôme Mongreville  
IVR43\_20003900494XA



Voie d'accès au fort et fortifications avancées.  
Phot. Jérôme Mongreville  
IVR43\_20003900215X



Porche d'accès au fort, fossé.  
Phot. Jérôme Mongreville  
IVR43\_20003900202X



Ouvrage avancé face  
au porche d'accès.  
Phot. Jérôme Mongreville  
IVR43\_20003900217X



Enceinte du fort.  
Phot. Jérôme Mongreville  
IVR43\_20003900191X



Enceinte du fort.  
Phot. Jérôme Mongreville  
IVR43\_20003900190X



Enceinte du fort, système bastionné.  
Phot. Jérôme Mongreville  
IVR43\_20003900189X



Enceinte du fort.  
Phot. Jérôme Mongreville  
IVR43\_20003900213X



Bâtiment Cavalier, façade  
sur la cour d'exercice.  
Phot. Jérôme Mongreville  
IVR43\_20003900218X



Aménagements récents reliant le  
bâtiment Quitry au bâtiment Cavalier.  
Phot. Jérôme Mongreville  
IVR43\_20003900220X



Bâtiment Quitry, façade  
sur la cour d'exercice.  
Phot. Jérôme Mongreville  
IVR43\_20003900209X



Bâtiment Quitry, façade postérieure.  
Phot. Jérôme Mongreville  
IVR43\_20003900291X



Bâtiment Quitry, façade  
antérieure et face droite.



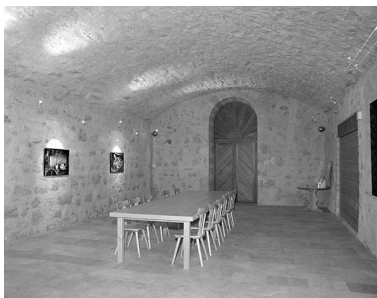
Bâtiment Saint-Germain,  
façade antérieure.

Phot. Jérôme Mongreville  
IVR43\_20003900206XA



Bâtiment Saint-Germain,  
façade postérieure.  
Phot. Jérôme Mongreville  
IVR43\_20003900212X

Bâtiment Saint-Germain,  
vue éloignée de la façade  
antérieure sur la cour d'exercice.  
Phot. Jérôme Mongreville  
IVR43\_20003900208XA



Bâtiment Quitry, salle couverte  
d'une voûte en berceau segmentaire.  
Phot. Jérôme Mongreville  
IVR43\_20003900203X

Phot. Jérôme Mongreville  
IVR43\_20003900192X



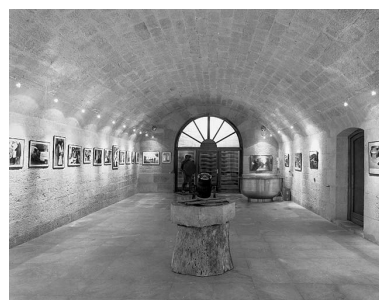
Bâtiment Quitry, escalier intérieur.  
Phot. Jérôme Mongreville  
IVR43\_20003900200X



Bâtiment Quitry, pièces  
successives couvertes de  
voûtes en berceau segmentaire.  
Phot. Jérôme Mongreville  
IVR43\_20003900195X



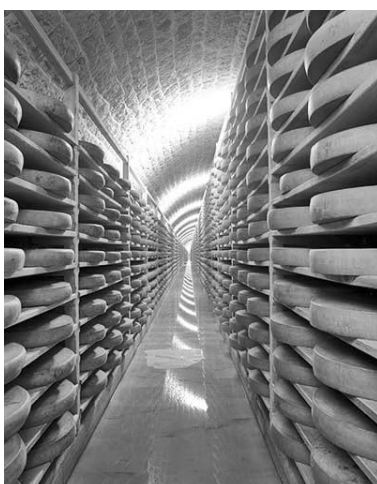
Liaison contemporaine créée  
entre le bâtiment Quitry  
et le bâtiment Cavalier.  
Phot. Jérôme Mongreville  
IVR43\_20003900194X



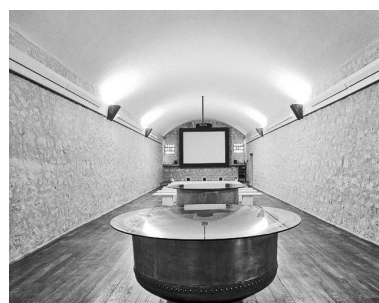
Bâtiment Cavalier, salle couverte  
d'une voûte en berceau segmentaire.  
Phot. Jérôme Mongreville  
IVR43\_20003900193X



Bâtiment Cavalier, salles  
successives couvertes de  
voûtes en berceau segmentaire.  
Phot. Jérôme Mongreville  
IVR43\_20003900196X



Bâtiment Cavalier, pièce  
d'affinage aménagée.  
Phot. Jérôme Mongreville  
IVR43\_20003900199X



Ancienne poudrière réaménagée.  
Phot. Jérôme Mongreville  
IVR43\_20003900197X



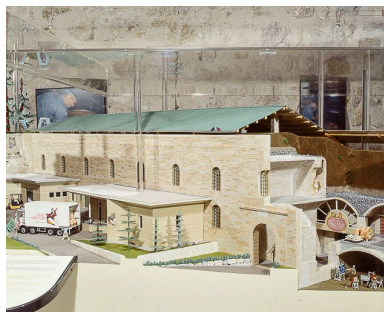
Galerie de circulation  
à l'intérieur du fort.  
Phot. Jérôme Mongreville  
IVR43\_20003900198X



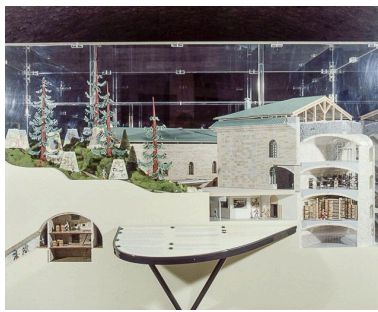
Maquette du fort,  
entrée et fossé d'accès.  
Phot. Jérôme Mongreville  
IVR43\_20003900410XA



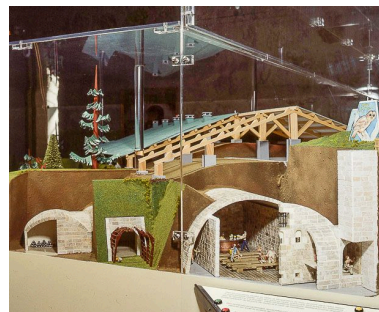
Maquette du fort, coupe  
sur le bâtiment Cavalier  
au niveau du porche.  
Phot. Jérôme Mongreville  
IVR43\_20003900416XA



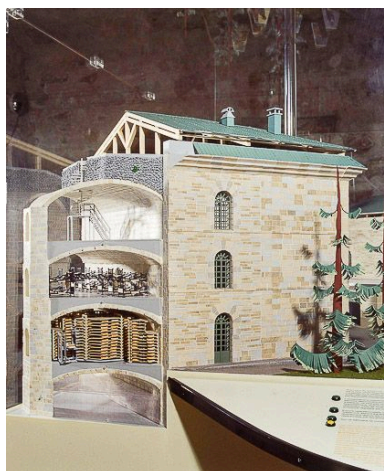
Maquette du fort, bâtiment Cavalier.  
Phot. Jérôme Mongreville  
IVR43\_20003900412XA



Maquette du fort, coupe sur le  
bâtiment Quitry et sa liaison  
avec le bâtiment Cavalier.  
Phot. Jérôme Mongreville  
IVR43\_20003900414XA



Maquette du fort, coupe  
sur l'ancienne poudrière.  
Phot. Jérôme Mongreville  
IVR43\_20003900418XA



Maquette du fort, coupe sur  
le bâtiment Quitry et les  
pièces d'affinage actuelles.  
Phot. Jérôme Mongreville  
IVR43\_20003900406XA



Maquette du fort, espace  
d'entraînement des commandos.  
Phot. Jérôme Mongreville  
IVR43\_20003900408XA

## Dossiers liés

Est partie constituante de : la place forte des Rousses (IA39002072)

**Dossiers de synthèse :**

fortifications royales et nationales en Bourgogne-Franche-Comté (aire d'étude) (IA00141464)  
présentation de la commune des Rousses (IA39000565) Franche-Comté, Jura, Les Rousses  
**Oeuvre(s) contenue(s) :**

Auteur(s) du dossier : Muriel Vercez, Guillaume Gézolme

Copyright(s) : (c) Région Bourgogne-Franche-Comté, Inventaire du patrimoine





Jura-Touriste - Fort des Rousses.

Référence du document reproduit :

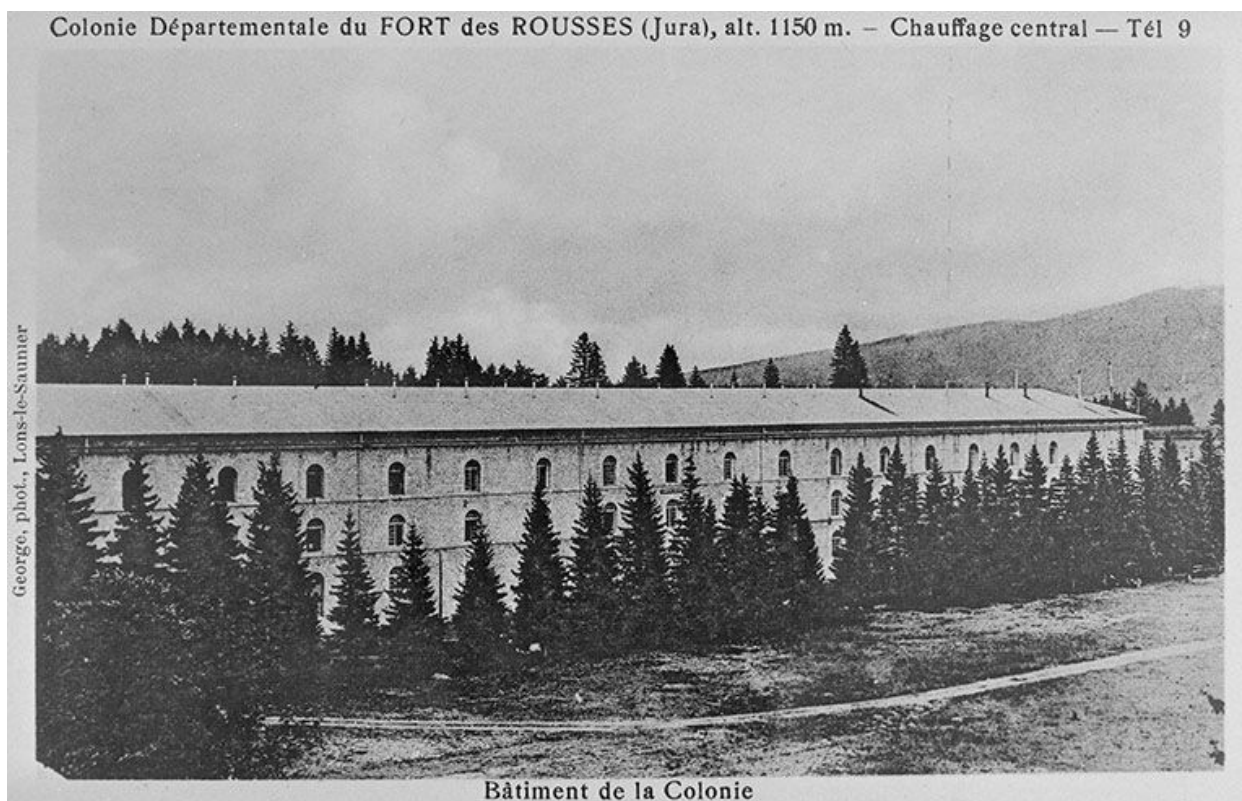
- **Jura-Touriste - Fort des Rousses.**  
Jura-Touriste - Fort des Rousses. Carte postale, 1ère moitié 20e siècle.  
Archives départementales du Jura, Montmorot : 7 Fi 378

IVR43\_20013900311X

Auteur de l'illustration : Jérôme (reproduction) Mongreville

Date de prise de vue : [date non déterminée]

(c) Région Bourgogne-Franche-Comté, Inventaire du patrimoine  
reproduction soumise à autorisation du titulaire des droits d'exploitation



Colonie Départementale du Fort des Rousses (Jura), alt. 1150 m. - Bâtiment de la colonie.

Référence du document reproduit :

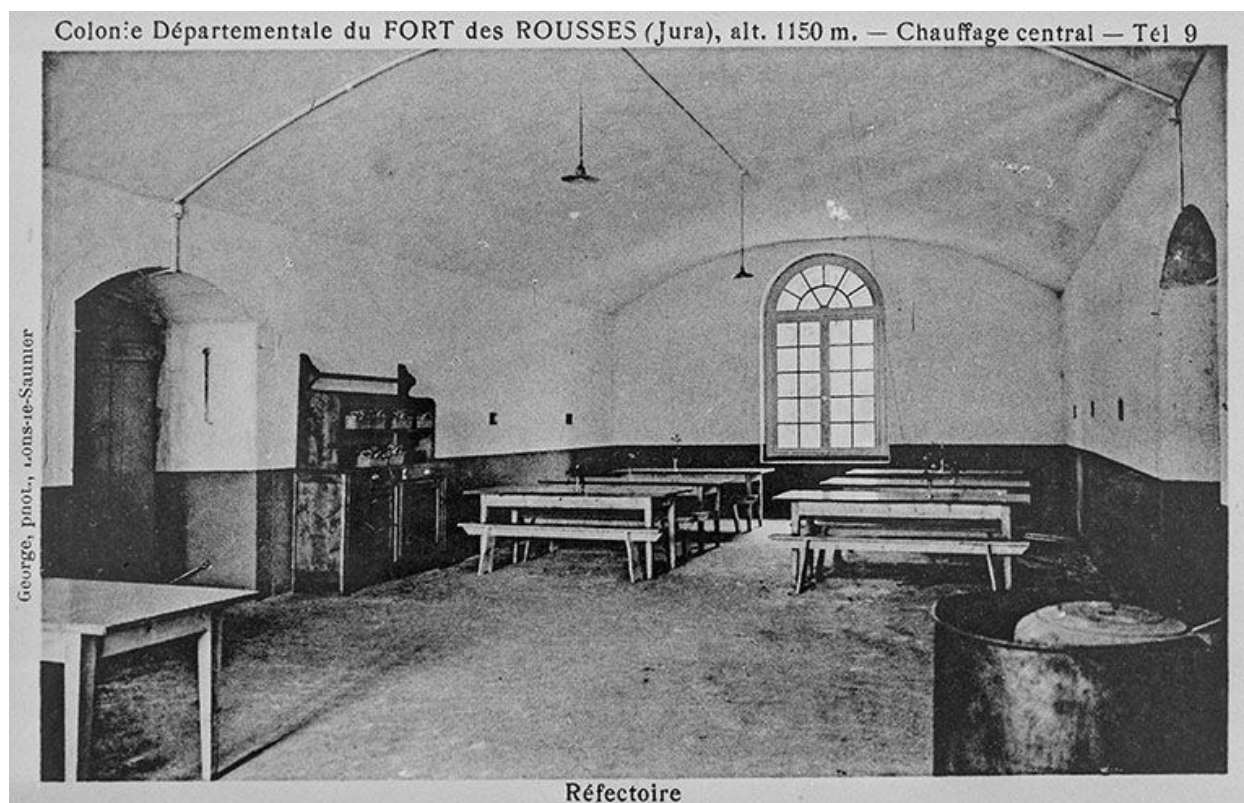
- **Colonie Départementale du Fort des Rousses (Jura), alt. 1150 m. - Bâtiment de la colonie.**  
Colonie Départementale du Fort des Rousses (Jura), alt. 1150 m. - Bâtiment de la colonie. Carte postale, 1ère moitié 20e siècle.  
Archives départementales du Jura, Montmorot : 7 Fi 384

IVR43\_20013900309X

Auteur de l'illustration : George

Date de prise de vue : 2001

(c) Région Bourgogne-Franche-Comté, Inventaire du patrimoine  
reproduction soumise à autorisation du titulaire des droits d'exploitation



Colonie Départementale du Fort des Rousses (Jura), alt. 1150 m. - Réfectoire.

Référence du document reproduit :

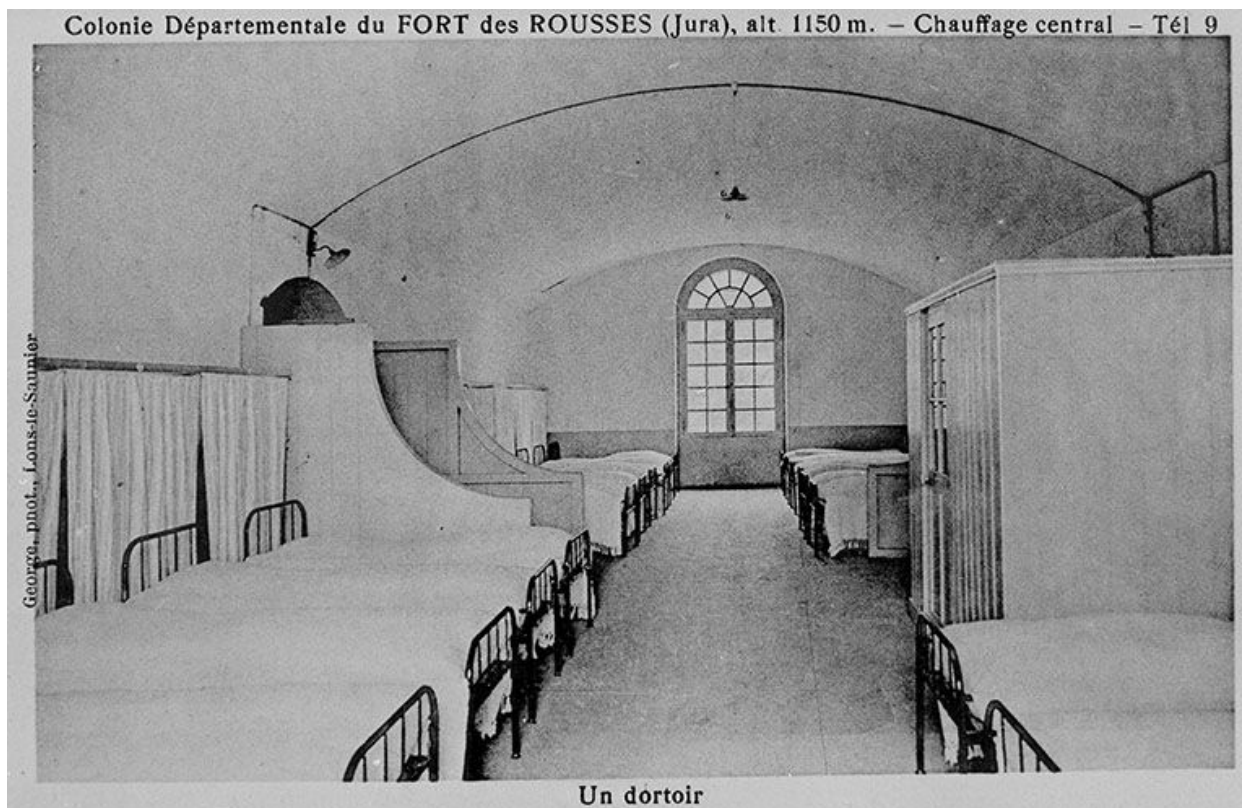
- **Colonie Départementale du Fort des Rousses (Jura), alt. 1150 m. - Réfectoire.**  
Colonie Départementale du Fort des Rousses (Jura), alt. 1150 m. - Réfectoire. Carte postale, 1ère moitié 20e siècle, par George, photographe.  
Archives départementales du Jura, Montmorot : 7 Fi 386

IVR43\_20013900313X

Auteur de l'illustration : Jérôme (reproduction) Mongreville, George

Date de prise de vue : [date non déterminée]

(c) Région Bourgogne-Franche-Comté, Inventaire du patrimoine  
reproduction soumise à autorisation du titulaire des droits d'exploitation



Colonie Départementale du Fort des Rousses (Jura), alt. 1150 m. - Un dortoir.

Référence du document reproduit :

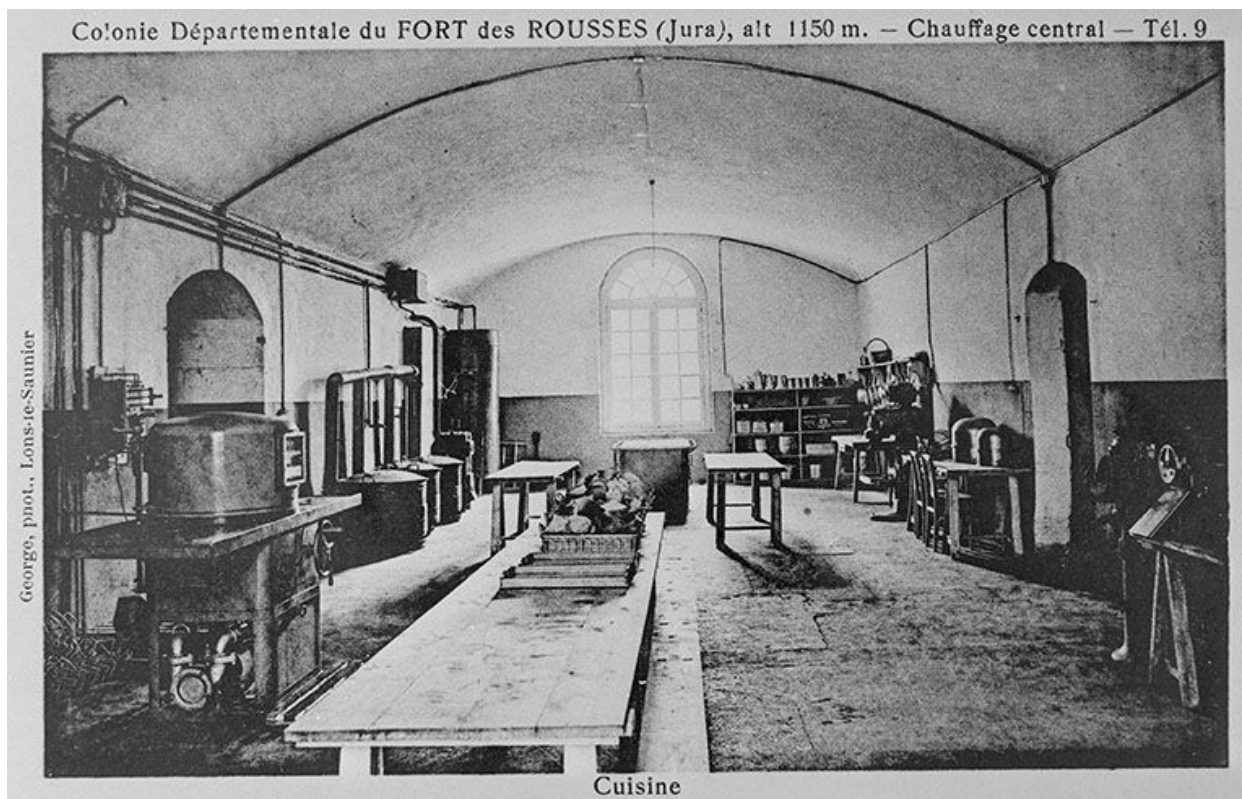
- **Colonie Départementale du Fort des Rousses (Jura), alt. 1150 m. - Un dortoir.**  
Colonie Départementale du Fort des Rousses (Jura), alt. 1150 m. - Un dortoir. Carte postale, 1ère moitié 20e siècle par George.  
Archives départementales du Jura, Montmorot : 7 Fi 387

IVR43\_20013900314X

Auteur de l'illustration : Jérôme (reproduction) Mongreville, George

Date de prise de vue : [date non déterminée]

(c) Région Bourgogne-Franche-Comté, Inventaire du patrimoine  
reproduction soumise à autorisation du titulaire des droits d'exploitation



Colonie Départementale du Fort des Rousses (Jura), alt. 1150 m. - Cuisine.

Référence du document reproduit :

- **Colonie Départementale du Fort des Rousses (Jura), alt. 1150 m. - Cuisine.**  
Colonie Départementale du Fort des Rousses (Jura), alt. 1150 m. - Cuisine.  
Archives départementales du Jura, Montmorot : 7 Fi 385

IVR43\_20013900312X

Auteur de l'illustration : Jérôme (reproduction) Mongreville, George

Date de prise de vue : [date non déterminée]

(c) Région Bourgogne-Franche-Comté, Inventaire du patrimoine  
reproduction soumise à autorisation du titulaire des droits d'exploitation



Vue du fort depuis le hameau des Arcets.

IVR43\_20003900290XA

Auteur de l'illustration : Jérôme Mongreville

Date de prise de vue : 2000

(c) Région Bourgogne-Franche-Comté, Inventaire du patrimoine  
reproduction soumise à autorisation du titulaire des droits d'exploitation



Vue du fort depuis Prémaman.

IVR43\_20003900494XA

Auteur de l'illustration : Jérôme Mongreville

Date de prise de vue : 2000

(c) Région Bourgogne-Franche-Comté, Inventaire du patrimoine  
reproduction soumise à autorisation du titulaire des droits d'exploitation



Voie d'accès au fort et fortifications avancées.

IVR43\_20003900215X

Auteur de l'illustration : Jérôme Mongreville

Date de prise de vue : 2000

(c) Région Bourgogne-Franche-Comté, Inventaire du patrimoine  
reproduction soumise à autorisation du titulaire des droits d'exploitation





Porche d'accès au fort, fossé.

IVR43\_20003900202X

Auteur de l'illustration : Jérôme Mongreville

Date de prise de vue : 2000

(c) Région Bourgogne-Franche-Comté, Inventaire du patrimoine  
reproduction soumise à autorisation du titulaire des droits d'exploitation



Ouvrage avancé face au porche d'accès.

IVR43\_20003900217X

Auteur de l'illustration : Jérôme Mongreville

Date de prise de vue : 2000

(c) Région Bourgogne-Franche-Comté, Inventaire du patrimoine  
reproduction soumise à autorisation du titulaire des droits d'exploitation



Enceinte du fort.

IVR43\_20003900191X

Auteur de l'illustration : Jérôme Mongreville

Date de prise de vue : 2000

(c) Région Bourgogne-Franche-Comté, Inventaire du patrimoine  
reproduction soumise à autorisation du titulaire des droits d'exploitation



Enceinte du fort.

IVR43\_20003900190X

Auteur de l'illustration : Jérôme Mongreville

Date de prise de vue : 2000

(c) Région Bourgogne-Franche-Comté, Inventaire du patrimoine  
reproduction soumise à autorisation du titulaire des droits d'exploitation



Enceinte du fort, système bastionné.

IVR43\_20003900189X

Auteur de l'illustration : Jérôme Mongreville

Date de prise de vue : 2000

(c) Région Bourgogne-Franche-Comté, Inventaire du patrimoine  
reproduction soumise à autorisation du titulaire des droits d'exploitation



Enceinte du fort.

IVR43\_20003900213X

Auteur de l'illustration : Jérôme Mongreville

Date de prise de vue : 2000

(c) Région Bourgogne-Franche-Comté, Inventaire du patrimoine  
reproduction soumise à autorisation du titulaire des droits d'exploitation



Bâtiment Cavalier, façade sur la cour d'exercice.

IVR43\_20003900218X

Auteur de l'illustration : Jérôme Mongreville

Date de prise de vue : 2000

(c) Région Bourgogne-Franche-Comté, Inventaire du patrimoine  
reproduction soumise à autorisation du titulaire des droits d'exploitation



Aménagements récents reliant le bâtiment Quitry au bâtiment Cavalier.

IVR43\_20003900220X

Auteur de l'illustration : Jérôme Mongreville

Date de prise de vue : 2000

(c) Région Bourgogne-Franche-Comté, Inventaire du patrimoine  
reproduction soumise à autorisation du titulaire des droits d'exploitation





Bâtiment Quitry, façade sur la cour d'exercice.

IVR43\_20003900209X

Auteur de l'illustration : Jérôme Mongreville

Date de prise de vue : 2000

(c) Région Bourgogne-Franche-Comté, Inventaire du patrimoine  
reproduction soumise à autorisation du titulaire des droits d'exploitation



Bâtiment Quitry, façade postérieure.

IVR43\_20003900291X

Auteur de l'illustration : Jérôme Mongreville

Date de prise de vue : 2000

(c) Région Bourgogne-Franche-Comté, Inventaire du patrimoine  
reproduction soumise à autorisation du titulaire des droits d'exploitation



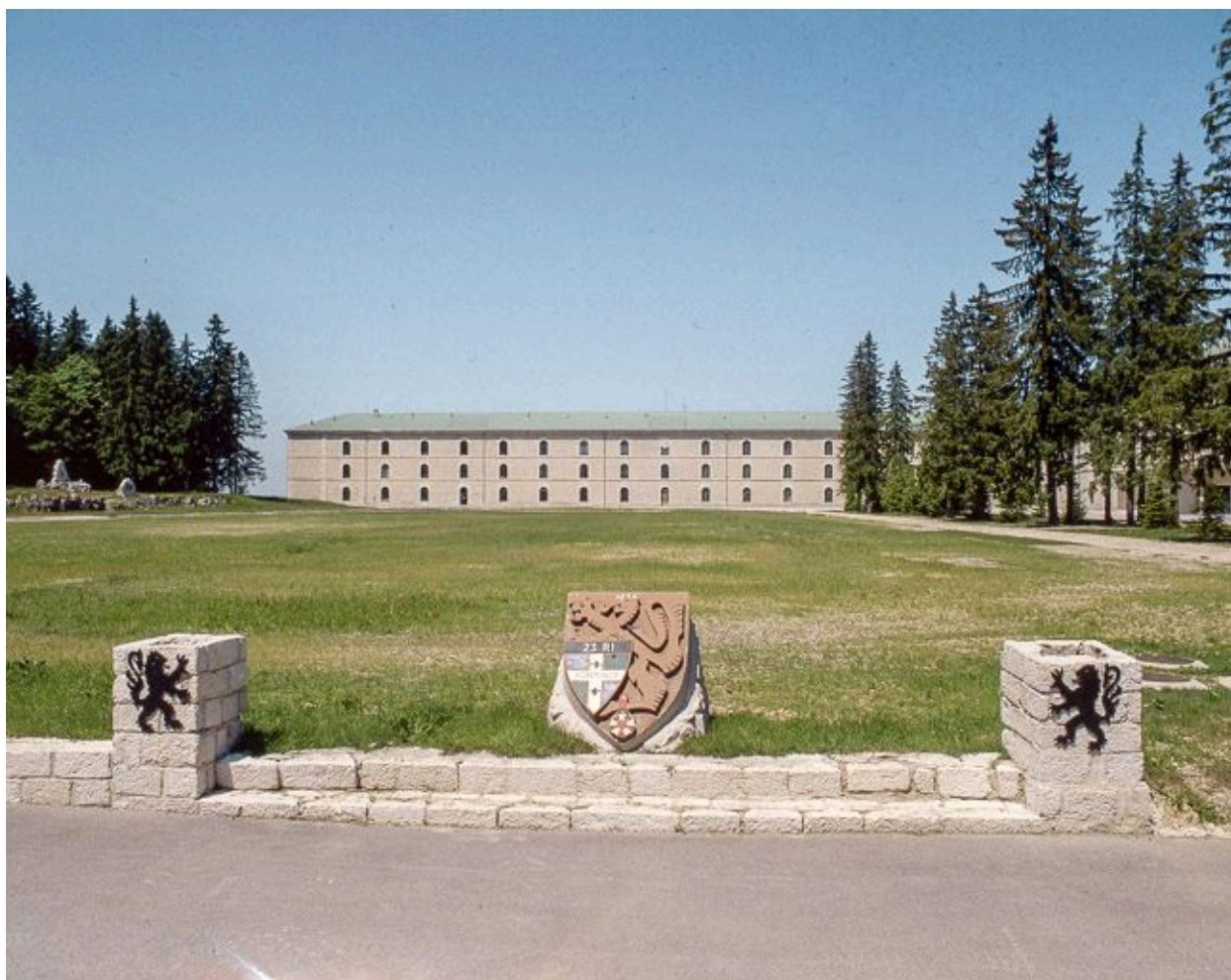
Bâtiment Quitry, façade antérieure et face droite.

IVR43\_20003900206XA

Auteur de l'illustration : Jérôme Mongreville

Date de prise de vue : 2000

(c) Région Bourgogne-Franche-Comté, Inventaire du patrimoine  
reproduction soumise à autorisation du titulaire des droits d'exploitation



Bâtiment Saint-Germain, vue éloignée de la façade antérieure sur la cour d'exercice.

IVR43\_20003900208XA

Auteur de l'illustration : Jérôme Mongreville

Date de prise de vue : 2000

(c) Région Bourgogne-Franche-Comté, Inventaire du patrimoine  
reproduction soumise à autorisation du titulaire des droits d'exploitation



Bâtiment Saint-Germain, façade antérieure.

IVR43\_20003900192X

Auteur de l'illustration : Jérôme Mongreville

Date de prise de vue : 2000

(c) Région Bourgogne-Franche-Comté, Inventaire du patrimoine  
reproduction soumise à autorisation du titulaire des droits d'exploitation



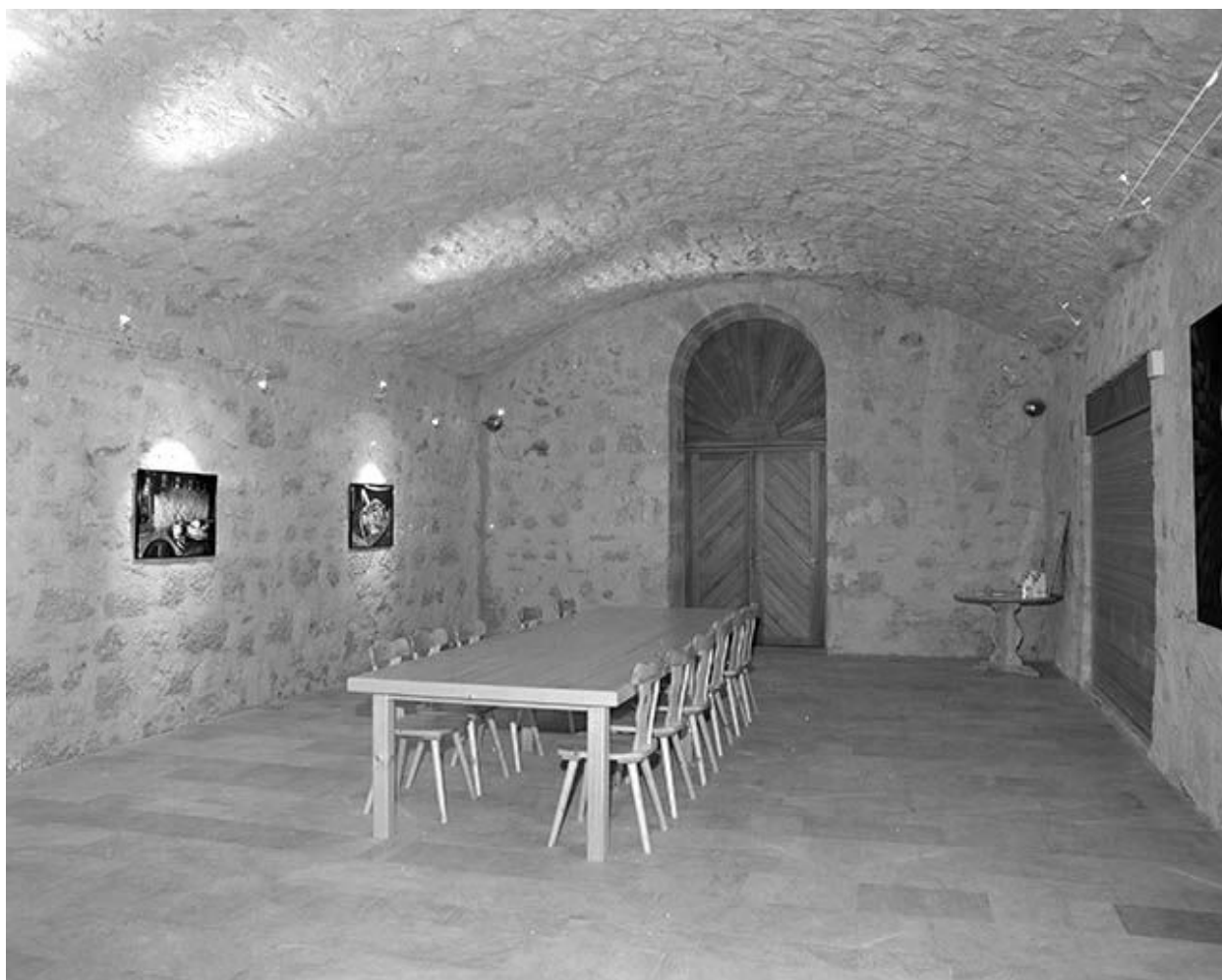
Bâtiment Saint-Germain, façade postérieure.

IVR43\_20003900212X

Auteur de l'illustration : Jérôme Mongreville

Date de prise de vue : 2000

(c) Région Bourgogne-Franche-Comté, Inventaire du patrimoine  
reproduction soumise à autorisation du titulaire des droits d'exploitation



Bâtiment Quitry, salle couverte d'une voûte en berceau segmentaire.

IVR43\_20003900203X

Auteur de l'illustration : Jérôme Mongreville

Date de prise de vue : 2000

(c) Région Bourgogne-Franche-Comté, Inventaire du patrimoine  
reproduction soumise à autorisation du titulaire des droits d'exploitation



Bâtiment Quitry, escalier intérieur.

IVR43\_20003900200X

Auteur de l'illustration : Jérôme Mongreville

Date de prise de vue : 2000

(c) Région Bourgogne-Franche-Comté, Inventaire du patrimoine  
reproduction soumise à autorisation du titulaire des droits d'exploitation





Bâtiment Quitry, pièces successives couvertes de voûtes en berceau segmentaire.

IVR43\_20003900195X

Auteur de l'illustration : Jérôme Mongreville

Date de prise de vue : 2000

(c) Région Bourgogne-Franche-Comté, Inventaire du patrimoine  
reproduction soumise à autorisation du titulaire des droits d'exploitation



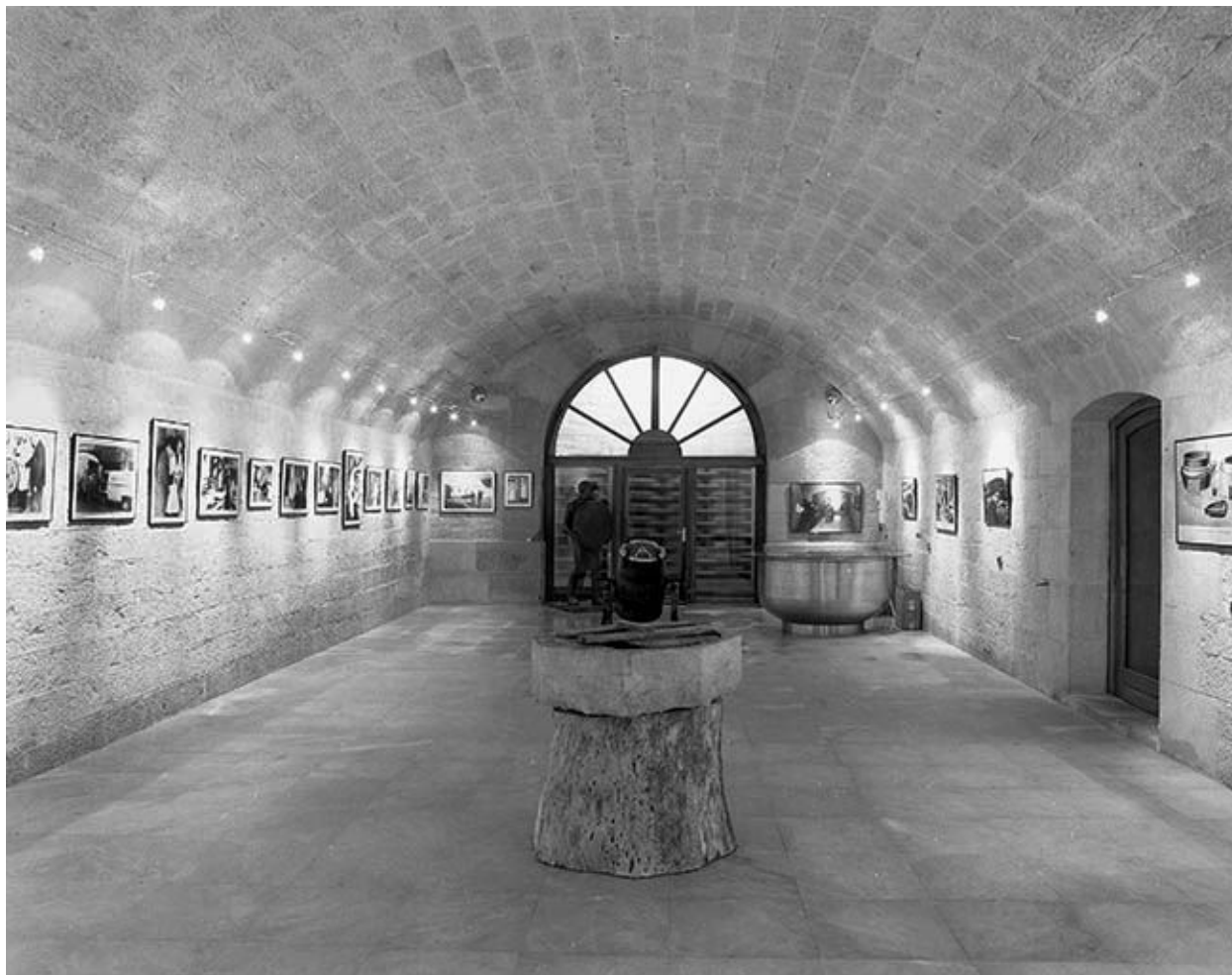
Liaison contemporaine créée entre le bâtiment Quitry et le bâtiment Cavalier.

IVR43\_20003900194X

Auteur de l'illustration : Jérôme Mongreville

Date de prise de vue : 2000

(c) Région Bourgogne-Franche-Comté, Inventaire du patrimoine  
reproduction soumise à autorisation du titulaire des droits d'exploitation



Bâtiment Cavalier, salle couverte d'une voûte en berceau segmentaire.

IVR43\_20003900193X

Auteur de l'illustration : Jérôme Mongreville

Date de prise de vue : 2000

(c) Région Bourgogne-Franche-Comté, Inventaire du patrimoine  
reproduction soumise à autorisation du titulaire des droits d'exploitation



Bâtiment Cavalier, salles successives couvertes de voûtes en berceau segmentaire.

IVR43\_20003900196X

Auteur de l'illustration : Jérôme Mongreville

Date de prise de vue : 2000

(c) Région Bourgogne-Franche-Comté, Inventaire du patrimoine  
reproduction soumise à autorisation du titulaire des droits d'exploitation



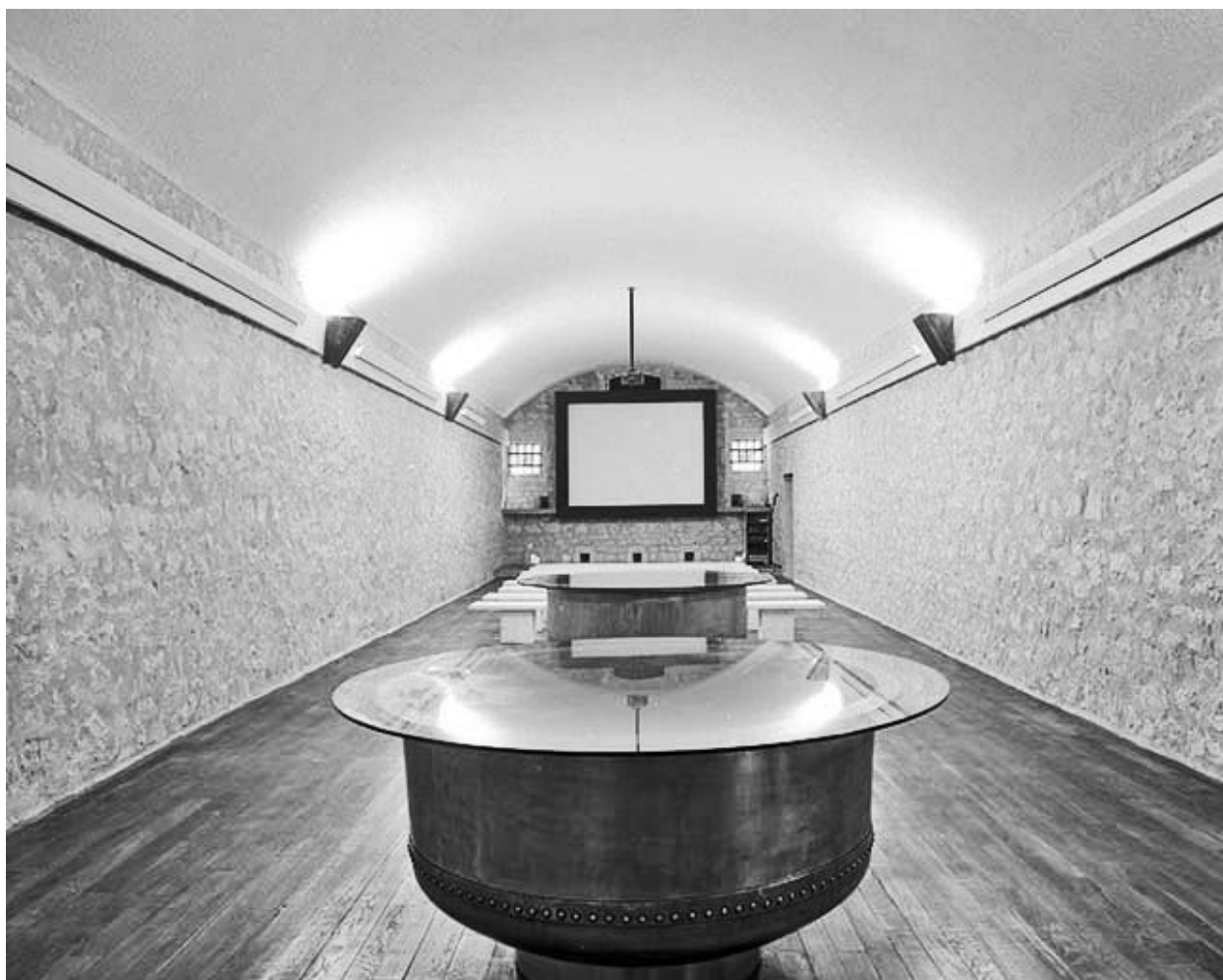
Bâtiment Cavalier, pièce d'affinage aménagée.

IVR43\_20003900199X

Auteur de l'illustration : Jérôme Mongreville

Date de prise de vue : 2000

(c) Région Bourgogne-Franche-Comté, Inventaire du patrimoine  
reproduction soumise à autorisation du titulaire des droits d'exploitation



Ancienne poudrière réaménagée.

IVR43\_20003900197X

Auteur de l'illustration : Jérôme Mongreville

Date de prise de vue : 2000

(c) Région Bourgogne-Franche-Comté, Inventaire du patrimoine  
reproduction soumise à autorisation du titulaire des droits d'exploitation



Galerie de circulation à l'intérieur du fort.

IVR43\_20003900198X

Auteur de l'illustration : Jérôme Mongreville

Date de prise de vue : 2000

(c) Région Bourgogne-Franche-Comté, Inventaire du patrimoine  
reproduction soumise à autorisation du titulaire des droits d'exploitation



Maquette du fort, entrée et fossé d'accès.

IVR43\_20003900410XA

Auteur de l'illustration : Jérôme Mongreville

Date de prise de vue : 2000

(c) Région Bourgogne-Franche-Comté, Inventaire du patrimoine  
reproduction soumise à autorisation du titulaire des droits d'exploitation





Maquette du fort, coupe sur le bâtiment Cavalier au niveau du porche.

IVR43\_20003900416XA

Auteur de l'illustration : Jérôme Mongreville

Date de prise de vue : 2000

(c) Région Bourgogne-Franche-Comté, Inventaire du patrimoine  
reproduction soumise à autorisation du titulaire des droits d'exploitation



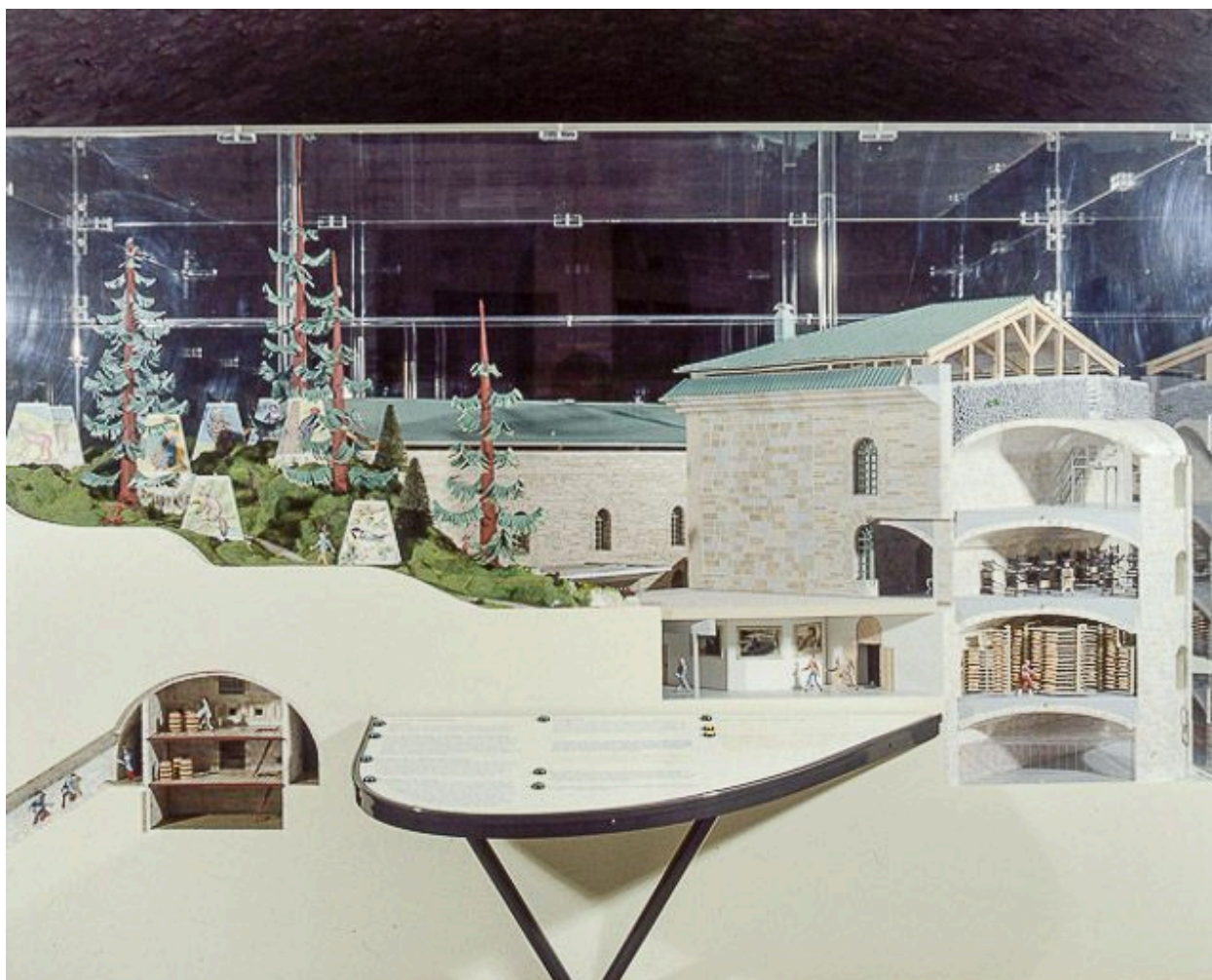
Maquette du fort, bâtiment Cavalier.

IVR43\_20003900412XA

Auteur de l'illustration : Jérôme Mongreville

Date de prise de vue : 2000

(c) Région Bourgogne-Franche-Comté, Inventaire du patrimoine  
reproduction soumise à autorisation du titulaire des droits d'exploitation



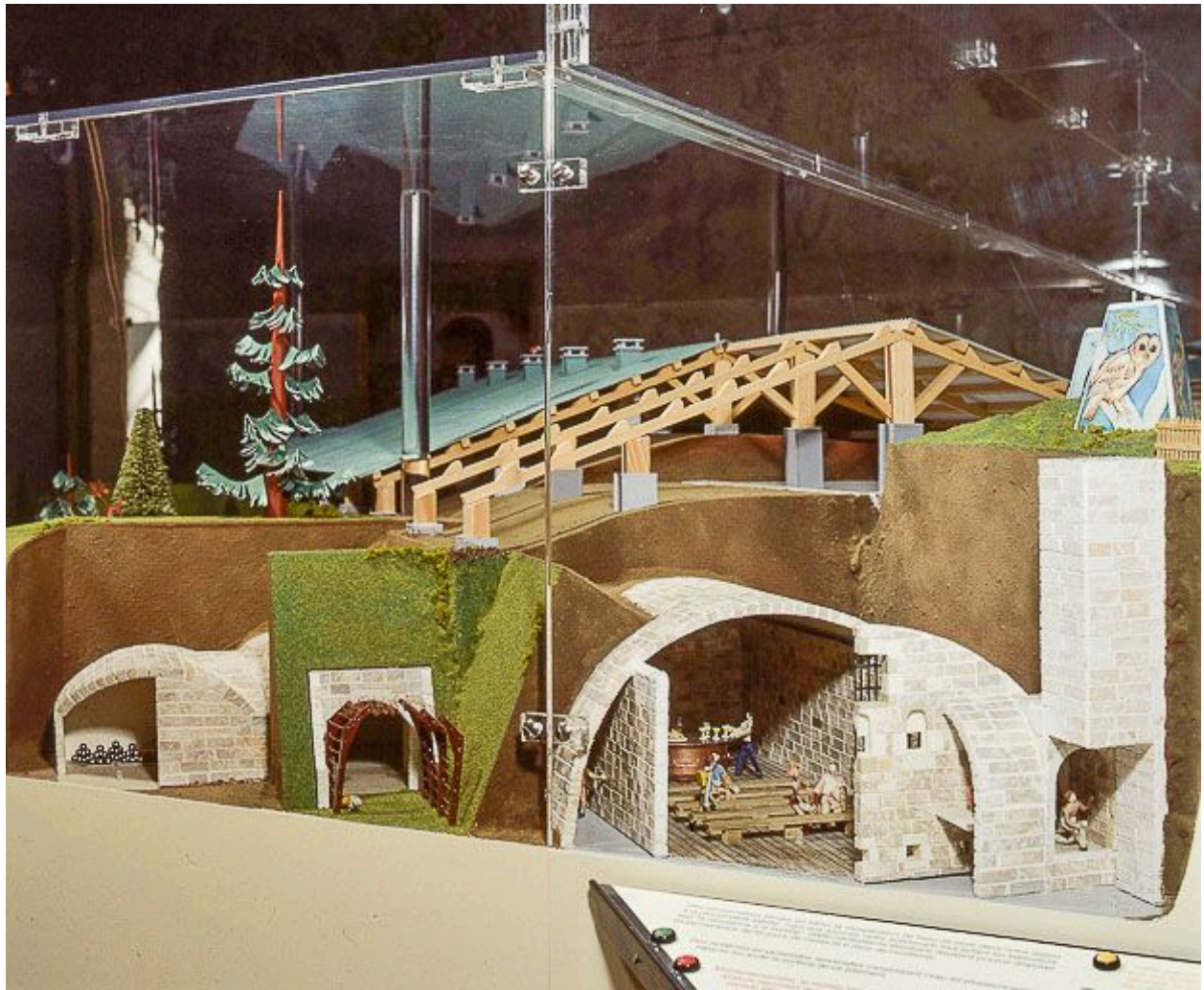
Maquette du fort, coupe sur le bâtiment Quitry et sa liaison avec le bâtiment Cavalier.

IVR43\_20003900414XA

Auteur de l'illustration : Jérôme Mongreville

Date de prise de vue : 2000

(c) Région Bourgogne-Franche-Comté, Inventaire du patrimoine  
reproduction soumise à autorisation du titulaire des droits d'exploitation



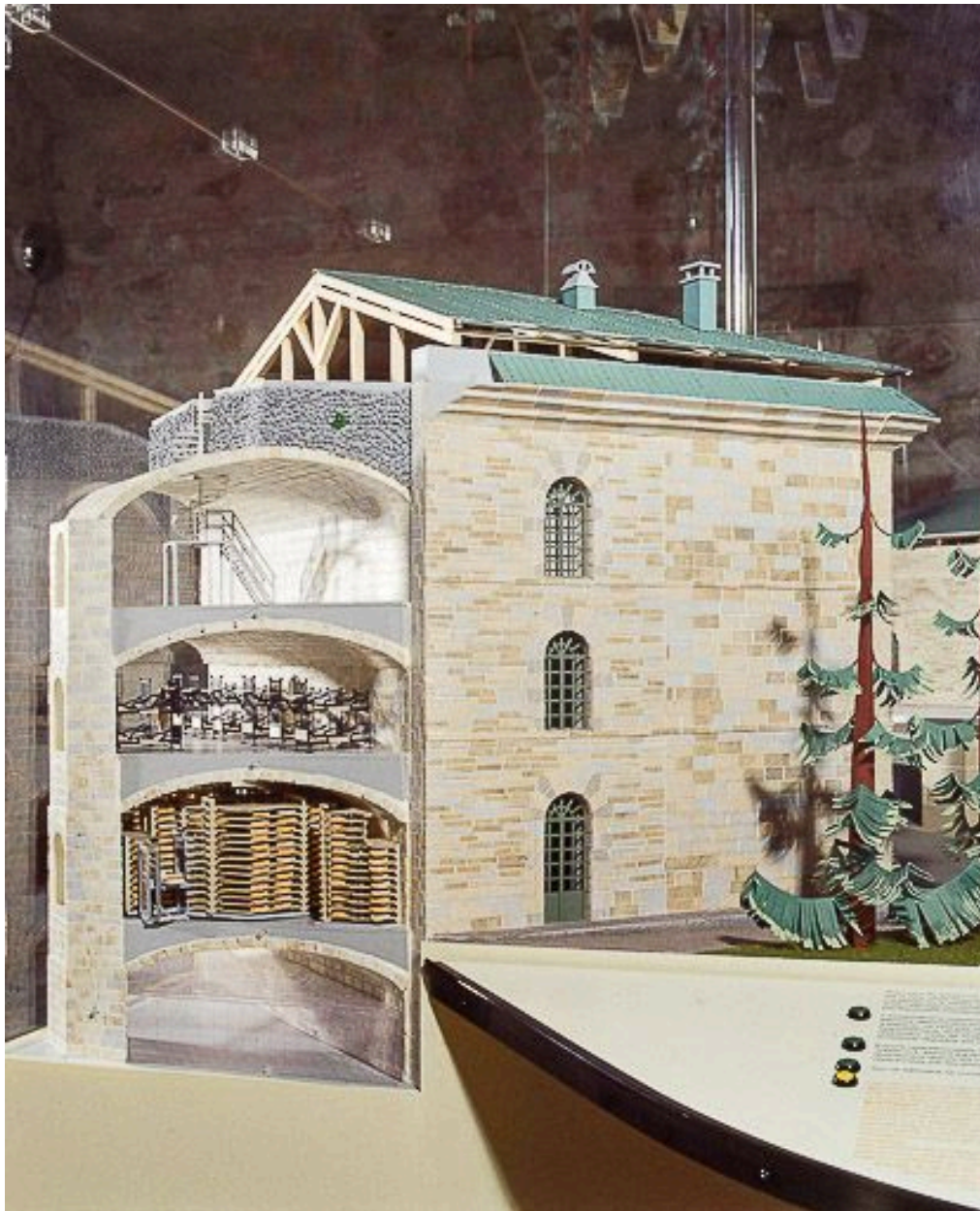
Maquette du fort, coupe sur l'ancienne poudrière.

IVR43\_20003900418XA

Auteur de l'illustration : Jérôme Mongreville

Date de prise de vue : 2000

(c) Région Bourgogne-Franche-Comté, Inventaire du patrimoine  
reproduction soumise à autorisation du titulaire des droits d'exploitation



Maquette du fort, coupe sur le bâtiment Quiry et les pièces d'affinage actuelles.

IVR43\_20003900406XA

Auteur de l'illustration : Jérôme Mongreville

Date de prise de vue : 2000

(c) Région Bourgogne-Franche-Comté, Inventaire du patrimoine  
reproduction soumise à autorisation du titulaire des droits d'exploitation



Maquette du fort, espace d'entraînement des commandos.

IVR43\_20003900408XA

Auteur de l'illustration : Jérôme Mongreville

Date de prise de vue : 2000

(c) Région Bourgogne-Franche-Comté, Inventaire du patrimoine  
reproduction soumise à autorisation du titulaire des droits d'exploitation