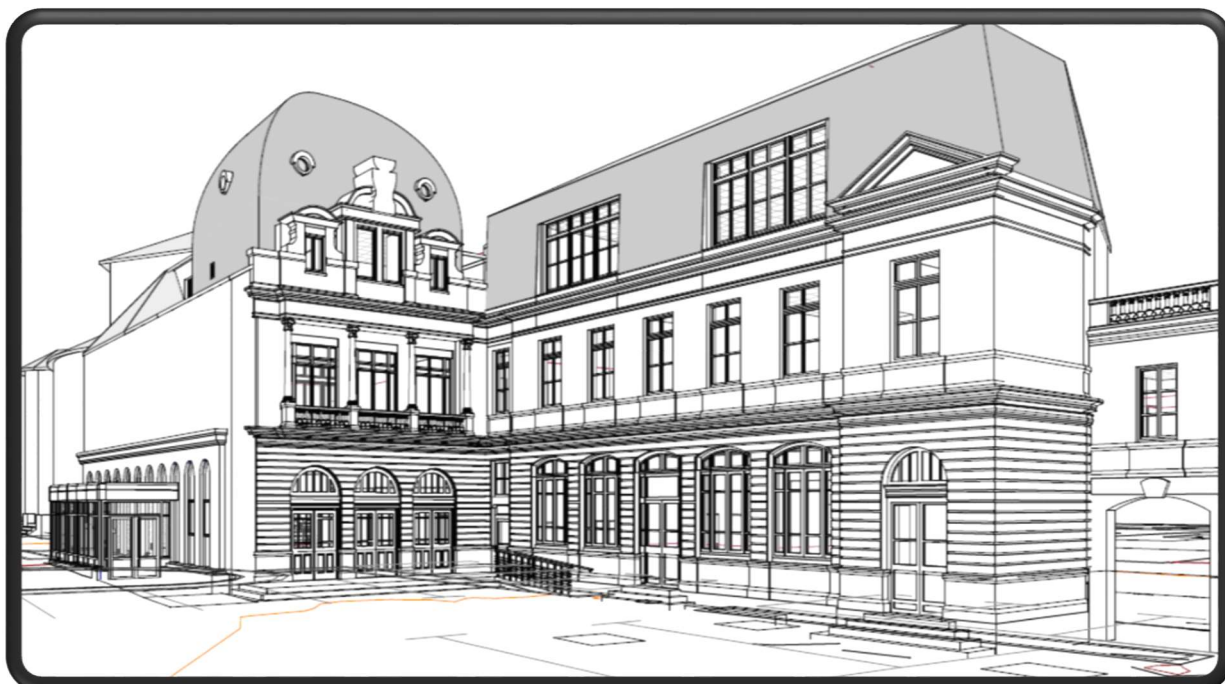


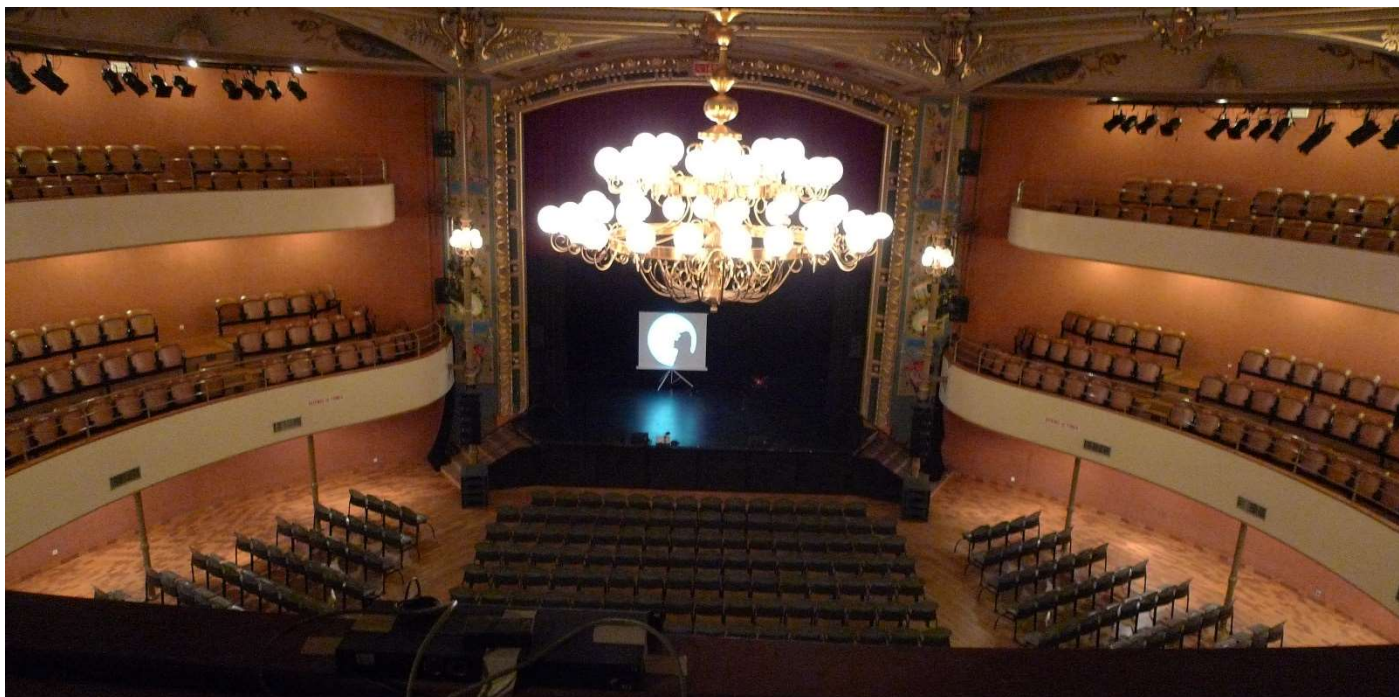
LE GRAND KURSAAL



FICHE TECHNIQUE

2 Place du Théâtre
25000 Besançon

Mise à jour : 10 /12/21



CONTACTS

Accueil secrétariat

03 81 87 83 00

kursaal@besancon.fr

Secrétariat ouvert du lundi au vendredi de 9h à 12h et de 14h à 17h

Fermeture complète du 14 juillet au 1 septembre et sur les vacances de Noël

Responsable générale : Jean FOUCHER

03 81 87 83 02 / kursaal@besancon.fr

Responsable technique : Benoît Martin

03 81 87 84 15 / technique.kursaal@besancon.fr

SITE WEB :

<http://kursaal.besancon.fr>

ACCES AU SITE

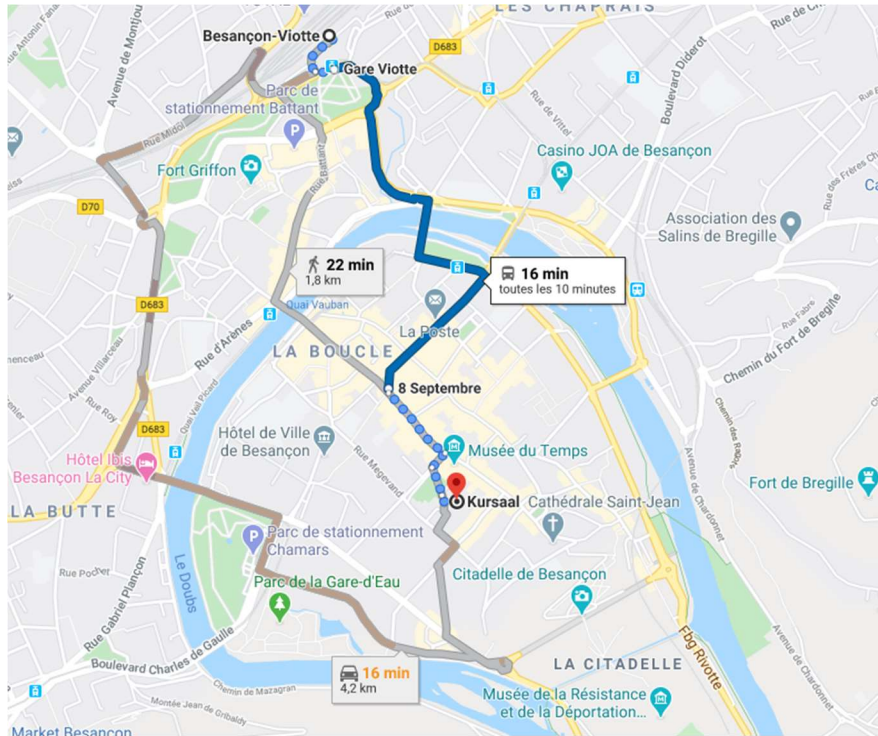
2 Place du Théâtre

25000 Besancon

GPS : 47°14'05.3"N 6°01'37.1"E

Bus : **L4 L6 10** Ginko Citadelle

Plus d'information : <https://www.ginko.voyage/>



JAUGES

- Jauge maximum grand Kursaal : tout espace confondu : 950
- Places assises au sol (parterre non gradiné) : nous consulter
- 270 places au premier balcon (toutes places confondues – bonnes et mauvaises visibilitées)
- 180 places au deuxième balcon (toutes places confondues – bonnes et mauvaises visibilitées)

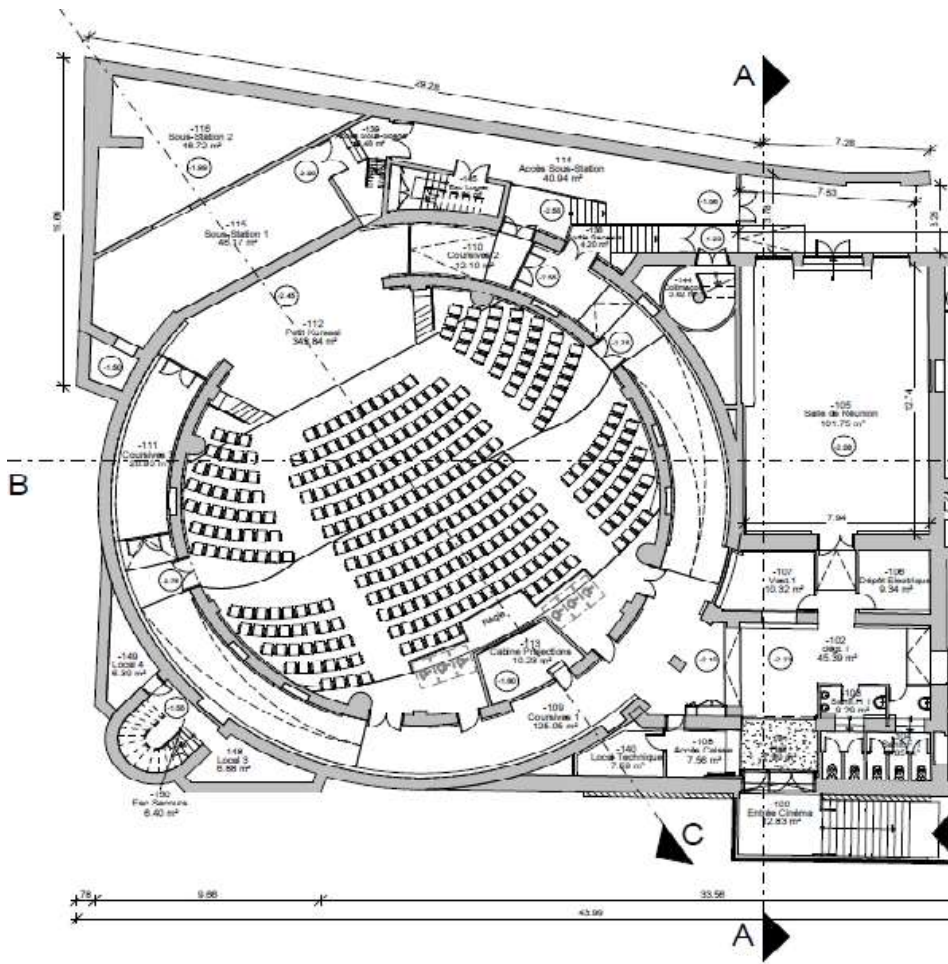
LA SALLE

- Portes battantes accès salle : 270cm de diagonale, 217cm de hauteur
- Salle circulaire. Diamètre : 26,50m
- rayon de 13.24m
- Hauteur Lustre 6.45m
- Salle Surface 520.84m² (planché bois, coursive en carrelage)

SCENE

- Scène en bois noir
- Hauteur de scène : 1,15m
- Profondeur de base : 7,18m
- Système STACCO : possibilité de porter la profondeur totale à 8,50 – 9,75 – 11m
- Ouverture au cadre : 8,85 m
- Fond de scène : noir, sur patience fixe
- L'accès jardin n'est possible qu'en passant derrière la patience mobile du lointain, ce qui réduit la profondeur de la scène de 1,30 m
- Pendrillonage de scène :
 - > Sur fond de scène – velours noir sur patience fixe, ouverture centrale (pas d'accès à jardin par les coulisse)
 - > Sur gril – velours noir sur patience mobile, ouverture centrale (permet le passage à Jardin)
 - > Sur gril – 8 allemandes ou italiennes – velours noir 3 x 5,30
 - > Au cadre de scène – rideaux de scène velours bordeaux, ouverture centrale (Commande motorisé du rideau en DMX ou par bouton à cour)

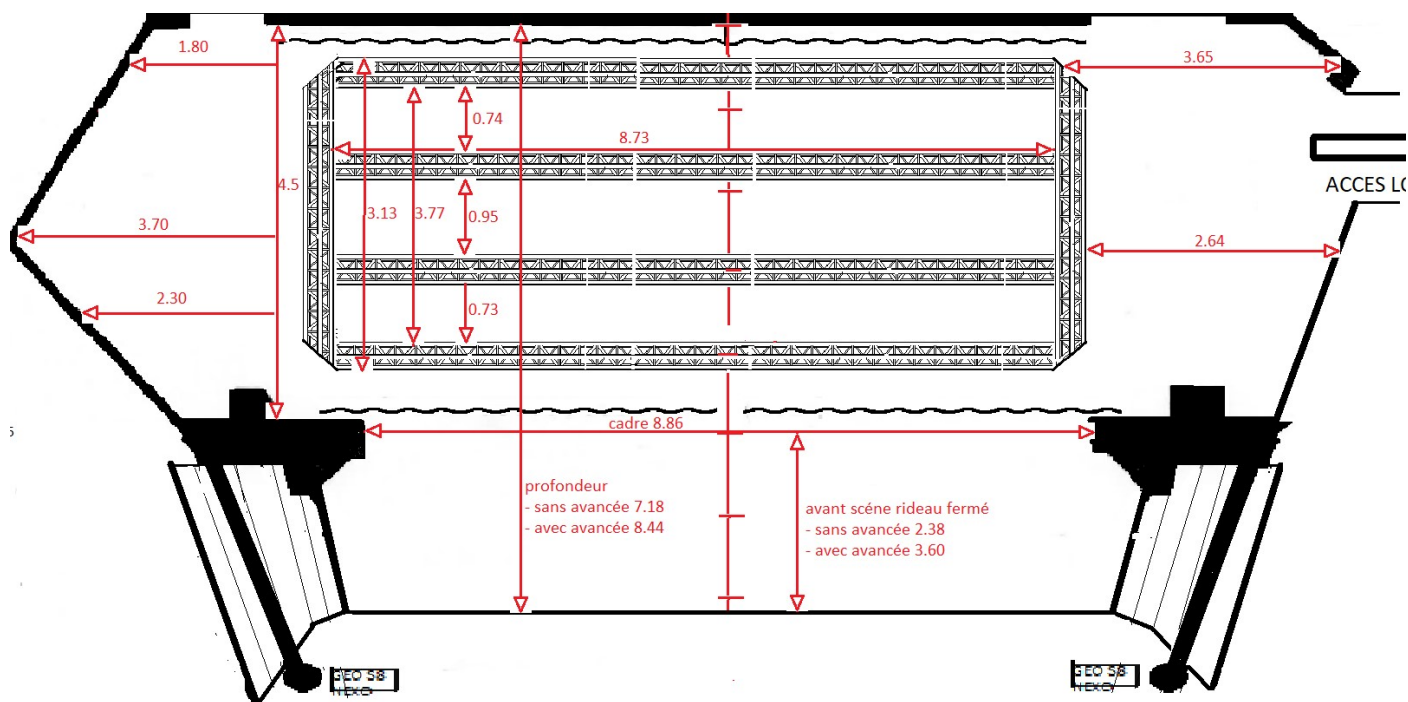
N.B. : la jauge au sol sera réduite en fonction de l'extension de la scène





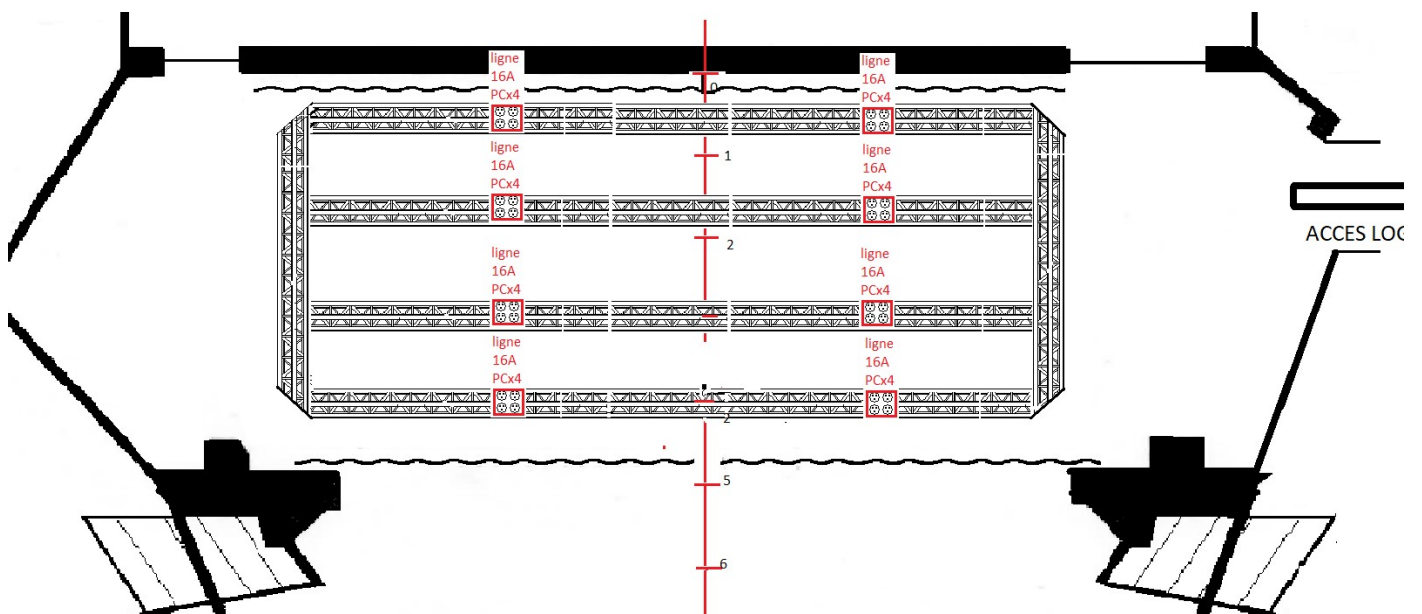
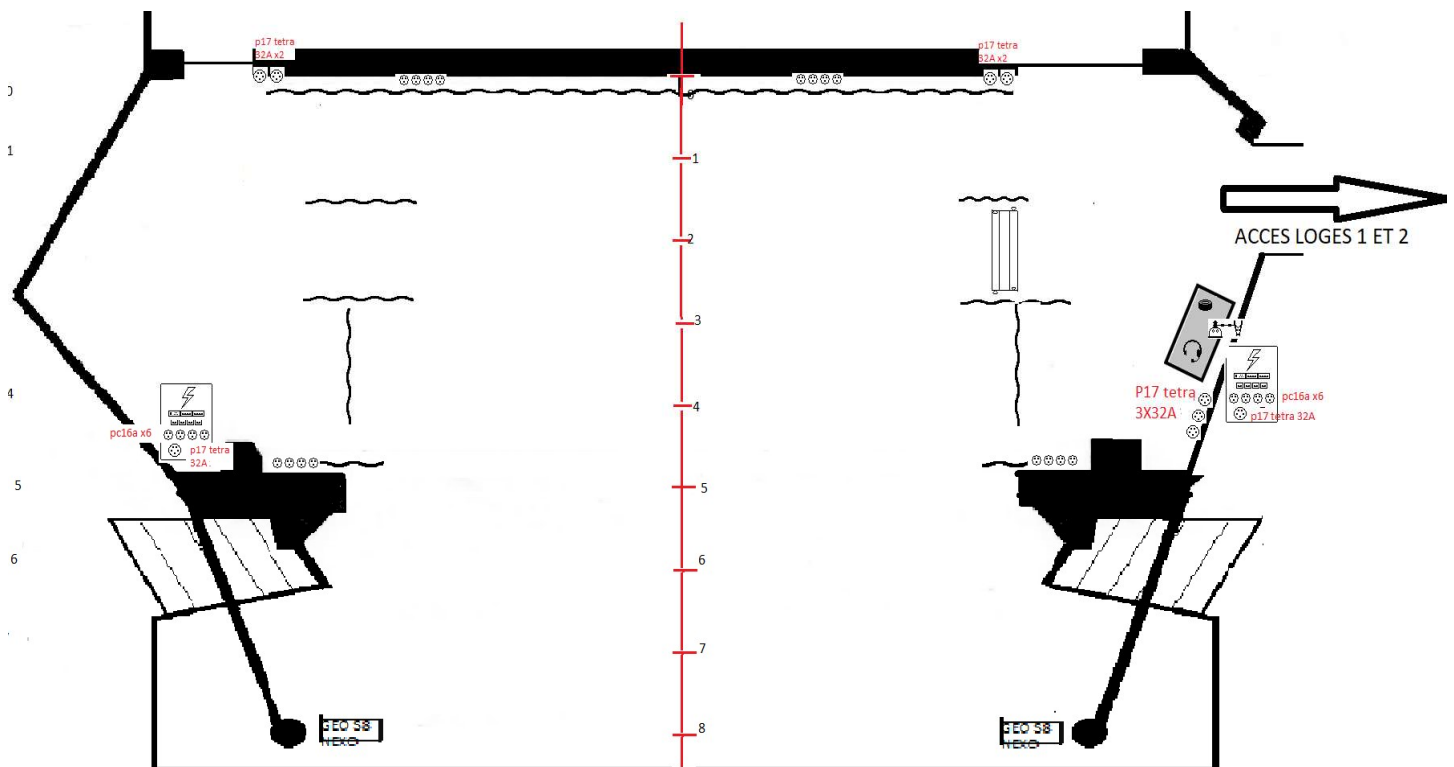
GRILL

- Charge max par longueur : 385 Kg
- Charge max grill : 1520 Kg
- Hauteur standard : 5,30 m
- Pont de 300 triangulaire



**Pour cause d'accroches moteurs sur IPN,
le grill n'est pas centré dans l'axe médian de la scène - Décalage vers jardin de 50 cm**

ELECTRICITE



- *8 circuits de 16A terminées par 4 pc répartis dans le grill (cf ↑)
- *24 circuits de 3Kw graduable disponibles dans le grill
- *48 circuits de 3Kw graduable en salle et poteaux latéraux

LUMIERE

Pour tous les réglages en hauteur, le port du harnais est OBLIGATOIRE

- Eclairage fixe de face latéral : 2 x 6 découpes R.J SULLY (614 en led) (*voir photo plus bas*)
- Eclairage latéral aux poteaux : 2 x 3 PC 1Kw (*voir photo plus bas*)
- 30 PAR 64 1Kw CP 60 / 61 / 62
- 10 PC JULIA 1Kw
- 4 FL 1300
- 12 découpes martin ELP LED RGBA+Lime 20000 lumens
- 2 découpes JULIA 714 2Kw
- 8 Horiziodes asymétriques ADB 1Kw
- 12 platines sols
- 4 pieds à crémaillère + 4 barres de couplage
- 12 PAR Led Martin Rush
- 12 PAR led Rush ZOOM 120w
- 16 MH6 RGB WASH.
- 12 MH1 Lyre LED 180w
- 12 Sunstrips
- 2 blocs gradateurs autonomes 12 x 3Kw sol

- Console : [MA Lighting dot2 core](#) version 1.5.0.2





12 x MH1

GOGO WHEEL 1:



GOGO WHEEL 2:



Gobo sur MH1



16 X MH6 Wash



12X Rush PAR 2 RGBW Zoom



12X PAR Rush 1



FL1300 X 4



12 x Sunstrips



Découpe Martin ELP ci ip full color x 8

Eclairage fixe de face latéral
Projecteurs de face latéral (2x6 découpes Robert Juliat Sully doublés Jardin et Cour)



Eclairage latéral aux poteaux



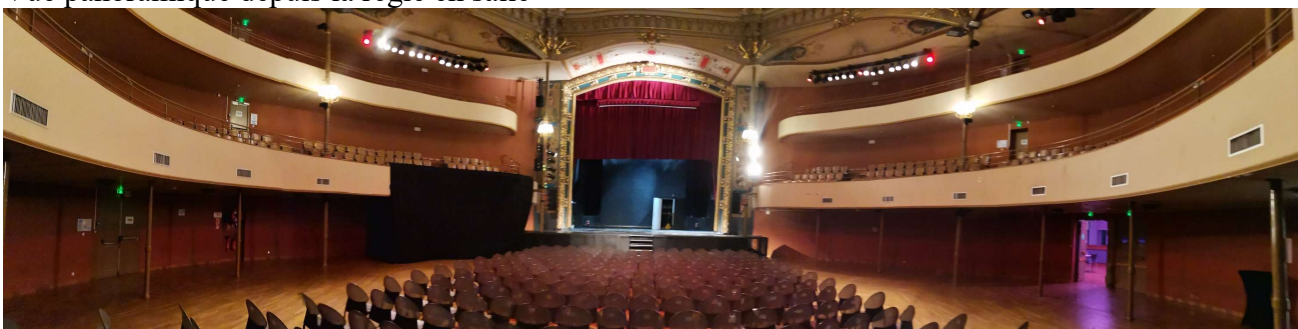
Eclairage face direct sous régie fermée



Vue panoramique depuis la scène



Vue panoramique depuis la régie en salle



SON

DIFFUSION

- diffusion salle, matricé par un MTX 5d Yamaha
- Système façade principal NEXO GEOS 805
- Rappels à mi salle en NEXO id24 (retardé par MTX 5d)
- front fill en NEXO id24
- 4 SUB NEXO CD12 CF Hyper-cardioïde
- Parc de micros / D.I. : nous consulter

RETOURS

- 4 retours de scène Martin F12
- 2 retours de scène Martin F10
- 2 ampli camco+ 1 ampli crown+3 processeur Martin DX0.5
- Possibilité de 6 circuits retours

REGIE

- Console son Yamaha CL3 24 canaux 35 bus Dante
- StageBox Yamaha RIO 3224D 32 in– 24 out /au plateau
- iPad
- Platine double-CD Laser DENON
- 4 sm58 HF sur E/R QLX shure
- 2 sennheiser e835 HF main
- 2 sm58 HF sur E/r AKG
- 2 sennheiser e865 HF
- 2 pockets akg
- 2 dpa 4088 casque
- intercom régie / intercom plateau : 5 postes

PARC MICRO / D.I / PIEDS DE MICROS NOUS CONSULTER

VIDEO

- Ecran suspendu 6 x 4 dans carter motorisé
- Vidéoprojecteur (de face) distance 25m : **Panasonic**
 - **RESOLUTION NATIVE WUXGA 1920 X 1200 pixels LASER LED 7200LUMENS Centre**
 - **Technologie MONO DLP**
 - **Connexion VP : VGA X1 / DVI X 1/ BNC / HDMI X 1 / SDI X 1/ RS232 X2 entrée/sortie**
 - **Dispose d'une entrée HD-SDI (fournir les câbles)**
 - VP DLP Laser 1920x1200 16/10 10000:1
 - Connexion vidéo en VGA ou HDMI au **plateau** ou en **régie**
 - Scaler en Regie + splitter HDMI
 - Télécommande déportée
 - Ecrans de retour vidéo x 2
 - Transfère du signal vidéo par câbles réseau RJ 45 à travers le bâtiment



L'écran pendu au-dessus de la scène



Ecrans de retour vidéo sur pieds

LOGES

Deux loges d'artistes comprenant douche et sanitaires :

- Loge 1 : 4 personnes – accès direct au plateau, côté cour (Equipée pour personnes à mobilité réduite)
- Loge 2 : 8 personnes – accès au plateau par escalier, côté cour

Loge 1

Loge 2



AVERTISSEMENTS – A RESPECTER

- 1) En cas de manifestations simultanées dans les deux salles, une répartition de matériel pourra être faite par le responsable technique du Kursaal.
- 2) Tout besoin supplémentaire de matériel sera à la charge de l'organisateur ou du producteur.
- 3) L'utilisation de machine à fumée ou tout autre appareil produisant de la fumée est autorisée **sous condition** : Faire une demande à la direction du Kursaal **1 mois** à l'avance pour voir les modalités à mettre en place.
- 4) la pyrotechnie **n'est pas autorisée**.
- 5) Interdiction de fumer dans l'ensemble de la structure, y compris les cigarettes électroniques.
- 6) Concernant le stationnement dans l'enceinte du Kursaal, la demande doit être faite aux responsables lors de l'établissement de la fiche technique.
- 7) L'accès au parterre pour les personnes à mobilité réduite se fait uniquement par l'ascenseur, situé entrée C (niveau 1).
- 8) Concernant les artistes, l'accès à la scène et à la loge n°1 se fait par l'ascenseur et le monte-escalier.
- 9) E.P.I en montage/démontage de salle et port du harnais obligatoire pour tous travaux en hauteur
- 10) Interdiction formelle pour les utilisateurs **amateurs ou professionnels** d'utiliser l'arrière scène (stockage matériel) que ce soit en loge ou en simple passage d'artiste. Toute demande sera systématiquement refusée.

L'accès des loges se fait uniquement à cour.

Si vous avez besoin d'un passage à jardin, l'utilisation de la patiente (rideau mobile) sera nécessaire, cela réduira d'1m le fond de la scène.

