

## Visite du clocher de Septmoncel du 19 décembre 2016.

Personnes présentes :

M. le Maire de Septmoncel:

M. Alain Moyat : mairie-septmoncel@wanadoo.fr

Association Horlogerie Comtoise :

M. Sylvain Luzerne

M. Francois Buffard : contact@horlogerie-comtoise.fr

Ce clocher contient trois horloges :

- Horloge électrique en fonctionnement de la société Prêtre ;
- Horloge Terraillon installée en 1936 ;
- Horloge du début du 18<sup>e</sup> siècle (1718).

Curieusement, ces mécanismes sont situés à l'étage le plus élevé du clocher, au-dessus du niveau qui abrite les cloches.



Horloge « 1718 »

### **Horloge « 1718 » :**

Cette horloge en fer forgé mesure 131 cm de long, 50 cm de large et 92 cm de haut.

Les roues (à 4 bras) et les pignons correspondants sont probablement d'origine.

Mais les roues et les pignons de démultiplication de remontage sont plus tardifs (roues pleines et non plus à 4 bras + dessin des engrenages différent + matériau utilisé différent : fonte et non plus acier).

Echappement à verge.

Une seule inscription a été trouvée « S » sur le pilier soutenant les axes à droite, sans doute un repère pour « Sonnerie ».

Le registre du conseil municipal de Septmoncel de 1936 donne une description précise de l'horloge en place avant l'installation de l'horloge Terraillon :

« [Le conseil considérant que l'horloge publique avec cadran extérieur installé au clocher de l'église en 1718 est usagée et ne répond plus aux besoins de la population, décide de remplacer la dite horloge.](#) »

Comment le conseil municipal peut-il être aussi précis sur la date de 1718 ?

L'Inventaire Général (dossier de 1996 par Bernard Pontefract) indique que :

- l'église a été bâtie en 1685 ;
- le beffroi date probablement de 1707 ;
- la partie supérieure du clocher a été construite vers 1970.

Ces éléments sont compatibles avec une horloge installée au début du 18<sup>e</sup> siècle.

Il est possible que le changement de l'horloge en 1936 et la transformation du clocher en 1970 aient fait disparaître des inscriptions correspondant à 1718.



L'église de Septmoncel vers 1900.



L'église de Septmoncel vers 1960.  
Cadran unique, coté village.

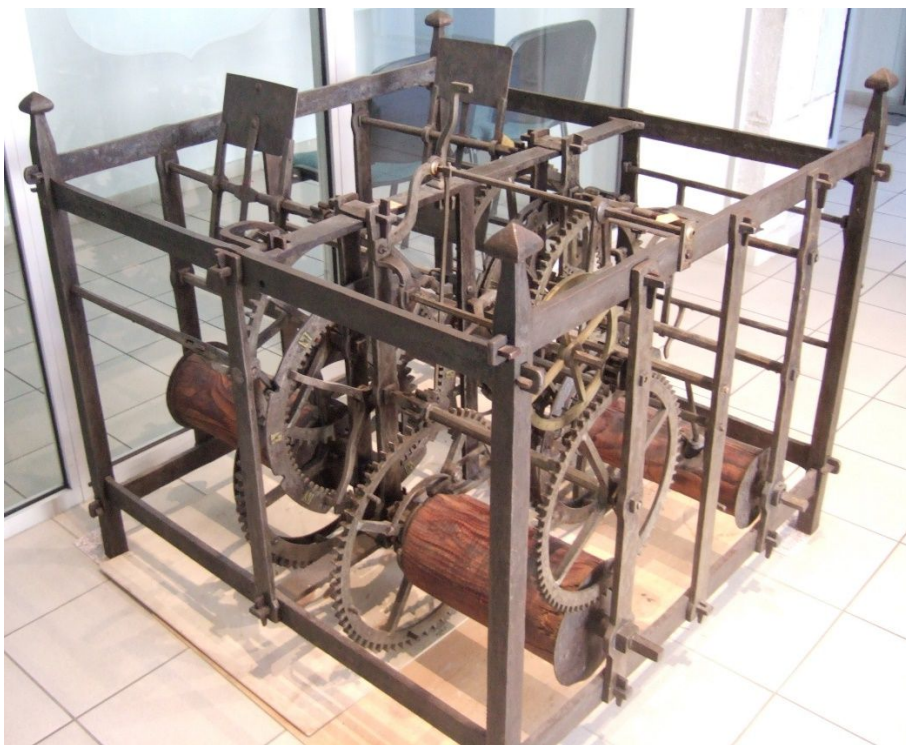


L'église de Septmoncel actuellement.  
La surélévation de 1970 est bien visible.

**Comparaison avec l'horloge d'Orgelet :**

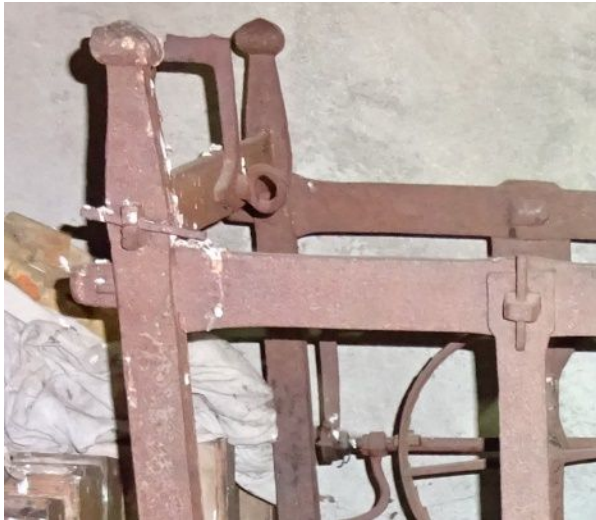


Septmoncel :  
avec trois tambours  
sur lesquels  
s'enroulent les  
câbles des poids.



Orgelet :  
avec quatre  
tambours.

Les deux mécanismes présentent des points communs.



Horloge de Septmoncel



Horloge d'Orgelet



Horloge de Septmoncel



Horloge d'Orgelet

Rappelons que l'horloge d'Orgelet porte l'inscription : « [Fait a Morbier Par Jean Claude et Pierre Mayet et ses freres Horlogeurs Lan mille six cent huitante cinq](#) ».

L'échappement de l'horloge d'Orgelet a été modifié et remplacé par un échappement à chevilles (probablement en 1809).

L'échappement à verge de l'horloge de Septmoncel est probablement plus ancien. Mais est-il d'origine ?

**Remarques de M. Fonlupt (maison des horloges de Charroux) concernant l'horloge de Septmoncel :**

Les roues de l'horloge ne présentent pas beaucoup d'usure. Cette horloge n'a probablement pas fonctionné 218 ans (entre 1718 et 1936). Il est possible qu'une autre horloge a été installée au 19<sup>e</sup> siècle (horloge Wagner ou Collin). Cette horloge aurait été enlevée lors de l'installation de l'horloge Terrailon en 1936.

Le registre du conseil municipal de Septmoncel de 1936 serait donc peut-être erroné : sur l'horloge remplacée en 1936 et sur la date de 1718.

Il devrait être assez facile de prouver que l'horloge « 1718 » n'a pas fonctionné jusqu'en 1936. Le mécanisme ancien devait être remonté tous les jours ou tous les deux jours. Il faudrait trouver des descendants des personnes chargées de remonter l'horloge avant 1936.

Il faudrait reprendre les délibérations du conseil de fabrique (qui gérait les affaires de l'église jusqu'en 1905) ou du conseil municipal pour voir s'il y a trace d'une autre horloge.

L'horloge « 1718 » n'est peut-être pas aussi ancienne qu'annoncé par le conseil municipal en 1936. Mais elle date bien de la première moitié du 18<sup>e</sup> siècle.

### **Horloge Terrailon de 1936 :**

Cette horloge est située à proximité du cadran extérieur et comporte une plaque de l'entreprise Terrailon.



Horloge Terrailon dans son meuble en bois.

