

Département : 21 IM 21002510
Aire d'étude : NOLAY
Commune : SAINT AUBIN
Edifice contenant : EGLISE PAROISSIALE SAINT AUBIN (REF : 00061435). Emplacement
: CHOEUR
Dénomination : **TABLEAU**
Titre de l'oeuvre : **RECEPTION PAR LE DOGE DE VENISE D'UN AMBASSADEUR DE FRANCE
MEMBRE DE LA FAMILLE DE LA ROCHEPOT**
Parties constituantes : CADRE (NON ETUDIE)

Coordonnées : LAMBERT2 X = 0780570 Y = 0219460

PROPRIETE PUBLIQUE

Protection : 1892/03/12 CLASSE AU TITRE OBJET
A SIGNALER

Dossier INVENTAIRE TOPOGRAPHIQUE établi en 1979 , 1992 par LAROCHE LAURENT, BERGER
CLAUDINE

(C) INVENTAIRE GENERAL, 1979

DESCRIPTION

Catégorie technique : PEINTURE

Structure : SUPPORT : RECTANGULAIRE HORIZONTAL
Matériaux et techniques : TOILE (SUPPORT) : PEINTURE A L'HUILE

Représentation et ornementation : SCENE (VUE D'INTERIEUR, PALAIS, ASSEMBLEE RELIGIEUSE,
HAUT FONCTIONNAIRE)
DATE : 1543 ?

Dimensions : H = 143 LA = 222.5

Marques et inscriptions : DATE (PEINTE), DATE DANS L'ANGLE INFERIEUR GAUCHE : 1543

HISTORIQUE

LIEU DE PROVENANCE : FRANCE, BOURGOGNE, 21, ROCHEPOT LA, CHATEAU (?)

Datation : 4E QUART 16E SIECLE

TABLEAU POSTERIEUR A 1578, DATE APPROXIMATIVE A LAQUELLE VERONESE EXECUTA LA PEINTURE
MURALE REPRESENTEE A L'ARRIERE PLAN DE CETTE OEUVRE ; LA DATE PORTEE DE 1543 CONCERNE DONC
PLUS PROBABLEMENT L'EVENEMENT FIGURE QUE LA REALISATION PAR LE PEINTRE ; D'APRES LA
TRADITION, CE TABLEAU SE TROUVAIT AVANT LA REVOLUTION AU CHATEAU DE LA ROCHEPOT, OU IL
AURAIT ETE APORTE PAR UN MEMBRE DE LA FAMILLE DE MONTMORENCY, AMBASSADEUR DE FRANCE
AUPRES DU SAINT SIEGE ; A LA REVOLUTION IL FUT ACQUIS PAR UN HABITANT DE SAINT
AUBIN QUI EN FIT DON A L'EGLISE

21
n° département

SAINT-AUBIN
commune



Village

adresse ou lieu-dit

Beaune

Nolay

arrondissement

canton

PEINTURE : Réception d'un ambas-

51.02

dénomination et titre de l'œuvre

matricule

sadeur par le Doge de Venise

Lieu de conservation

Edifice contenant l'œuvre : église paroissiale Saint-Aubin

Emplacement et position dans l'édifice : chœur; deuxième travée ; à gauche.

Propriétaire : commune

Protection M.H. : classé M.H. le 12.3.1892

État de conservation : bon ; dorure du cadre ternie.

Dossier établi le 11.6.1979 par C. BERGER

revu le par

Matériaux et techniques :

- peinture à l'huile, sur toile rectangulaire horizontale.
- cadre en bois doré à la poudre, orné d'une rangée de perles sur le bord intérieur et d'une rangée de rais de coeur sur le bord extérieur.

Dimensions :

h.t. 143 cm.

l.t. 222,5 cm.

ouverture du cadre : h. 132 cm.

l. 211,5 cm.

Couleurs :

Ensemble assez terne.

Au centre, le Doge sur un trône : vêtements, bonnet (le corno), dossier et emmarchement rouge vif.

A droite du Doge, l'ambassadeur : vêtements et chapeau noirs, large col blanc.

De part et d'autre du trône, les six conseillers du Doge : vêtements rouges et bonnets noirs.

Dans les stalles, le long des murs latéraux, dix-neuf assesseurs : vêtements gris-vert et bonnets noirs. Un autre assesseur se tient debout entre les deux tables.

Debout derrière chacune des deux tables, quatre personnages : vêtements et bonnets noirs.

Inscription :

Date peinte dans l'angle inférieur gauche de la surface peinte : 1543.

PEINTURE

Sujet :

La scène représentée a fait l'objet de plusieurs hypothèses : réunion de la Confrérie de Saint-Georges (Ordre du Manteau Rouge de la Franche-Comté) ; tenue d'un chapitre de la Toison d'Or ; prestation de serment de Philippe Pot devant le Conseil de Bourgogne ; séance du Conseil d'Etat de Charles le Téméraire ; assemblée préparatoire du Concile de Trente ; séance du Concile de Trente ; réception d'un ambassadeur de France par le Doge de Venise (l'ambassadeur étant, d'après plusieurs auteurs, un membre de la famille de La Rochepot). La scène se passe, sans nul doute, dans la Salle du Collège du Palais Ducal, à Venise, et selon toute vraisemblance, il s'agit de la réception d'un ambassadeur par le Doge de Venise : l'ambassadeur pourrait être Antoine Perrenot de Granvelle, représentant de Charles Quint au Concile de Trente, comme le suggère P. Esdouhard d'Anisy (cf. documentation).

Datation :

La date de 1543 se rapporte vraisemblablement à l'évènement représenté plutôt qu'à la date d'exécution de l'oeuvre. En effet, on peut penser que le tableau de Saint-Aubin est postérieur à 1578 : la peinture murale représentée sur le mur postérieur de la salle est proche, par sa composition, de celle qu'on peut encore voir dans la Salle du Collège et que Véronèse exécuta vers 1578 ("Sebastiano Venier remerciant le Sauveur pour la victoire de Lépante"). Il est plus difficile d'affirmer que les peintures figurant sur le mur latéral droit de la salle représentent celles que Tintoret exécuta entre 1581 et 1584 (pour remplacer les oeuvres détruites dans l'incendie de 1574) : elles s'apparentent par leurs sujets plus que par leurs compositions.

Aussi il paraît préférable de reporter la date d'exécution de ce tableau à la fin, voire à l'extrême fin du XVIIe siècle.

Provenance :

D'après la tradition, il se trouvait, avant la Révolution, au château de La Rochepot où il aurait été apporté par un membre de la famille de Montmorency, ambassadeur de France auprès du Saint-Siège. A la Révolution il fut acquis par un habitant de Saint-Aubin qui en fit don à l'église.

Documentation :

BIBLIOTHEQUE MUNICIPALE. Dijon. Encyclopédie du département de la Côte-d'Or, par l'abbé Jacques Denizot.- Morey (6 vol. mss commencés en 1866), t. V, p. 301-302.
Mém. Comm. Antiq. Côte-d'Or, t. X (1878-1884), p. XCIII.
 VOILLERY (Abbé). Le tableau historique de Saint-Aubin, dans Bull. Soc. Archéol. Beaune, 1889, p. 75-78.
Mém. Comm. Antiq. Côte-d'Or, t. XII (1889-1895), p. XV.
Mém. Comm. Antiq. Côte-d'Or, t. XIII (1895-1900), p. CLXX.
 ESDOUHARD D'ANISY (P.). Un tableau du XVIIe siècle italien à l'église

PEINTURE

Documentation (suite) :

- de Saint-Aubin. - Beaune, Impr. A. Batault, 1902.
- PILLOT (F.). La Vierge de Santenay. - Poitiers, 1909, p. 30, note 1.
- Mém. Comm. Antiq. Côte-d'Or, t. XIX (1927-32), p. 116 et 175.
- BIBLIOTHEQUE MUNICIPALE. Dijon. Description archéologique de la Côte-d'Or, par René Epery, dans Saint-Aubin (janvier 1929).
- L'église de Saint-Aubin, dans Mém. Comm. Antiq. Côte-d'Or, t. XXVI (1963-1969), p. 304.
- GUILLAUME (André). La Côte-d'Or, guide du touriste, de l'archéologue et du naturaliste. 2 éd. - Lyon, Impr. réunies, 1963, p. 120.

TABLEAU : Réception d'un ambassadeur de
France par le doge de Venise



TABLEAU : Réception d'un ambassadeur de
France par le doge de Venise
détail de la partie centrale



TABLEAU : Réception d'un ambassadeur de
France par le doge de Venise
détail de la partie supérieure droite

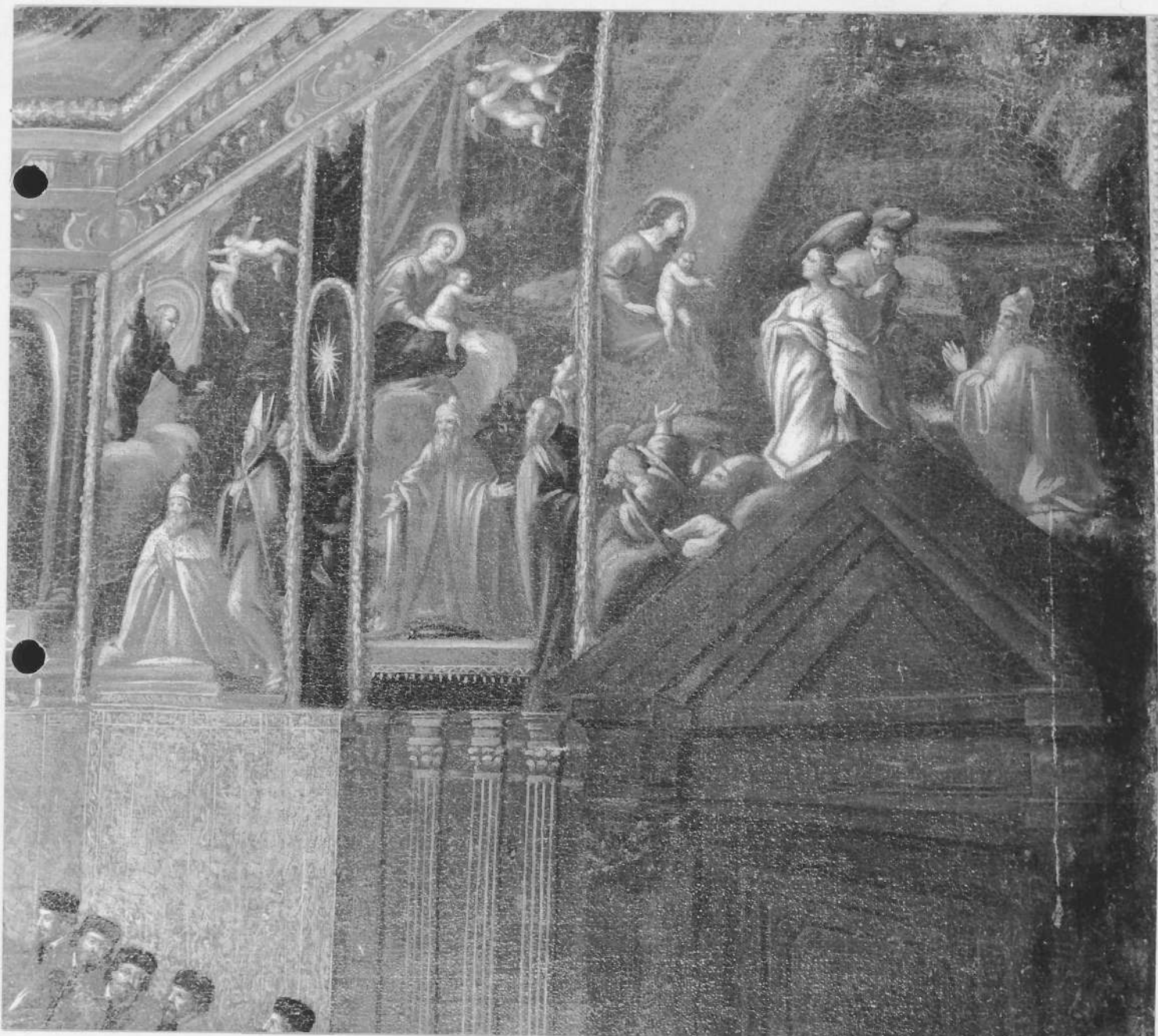


TABLEAU : Réception d'un ambassadeur de
France par le doge de Venise
détail : partie inférieure droite

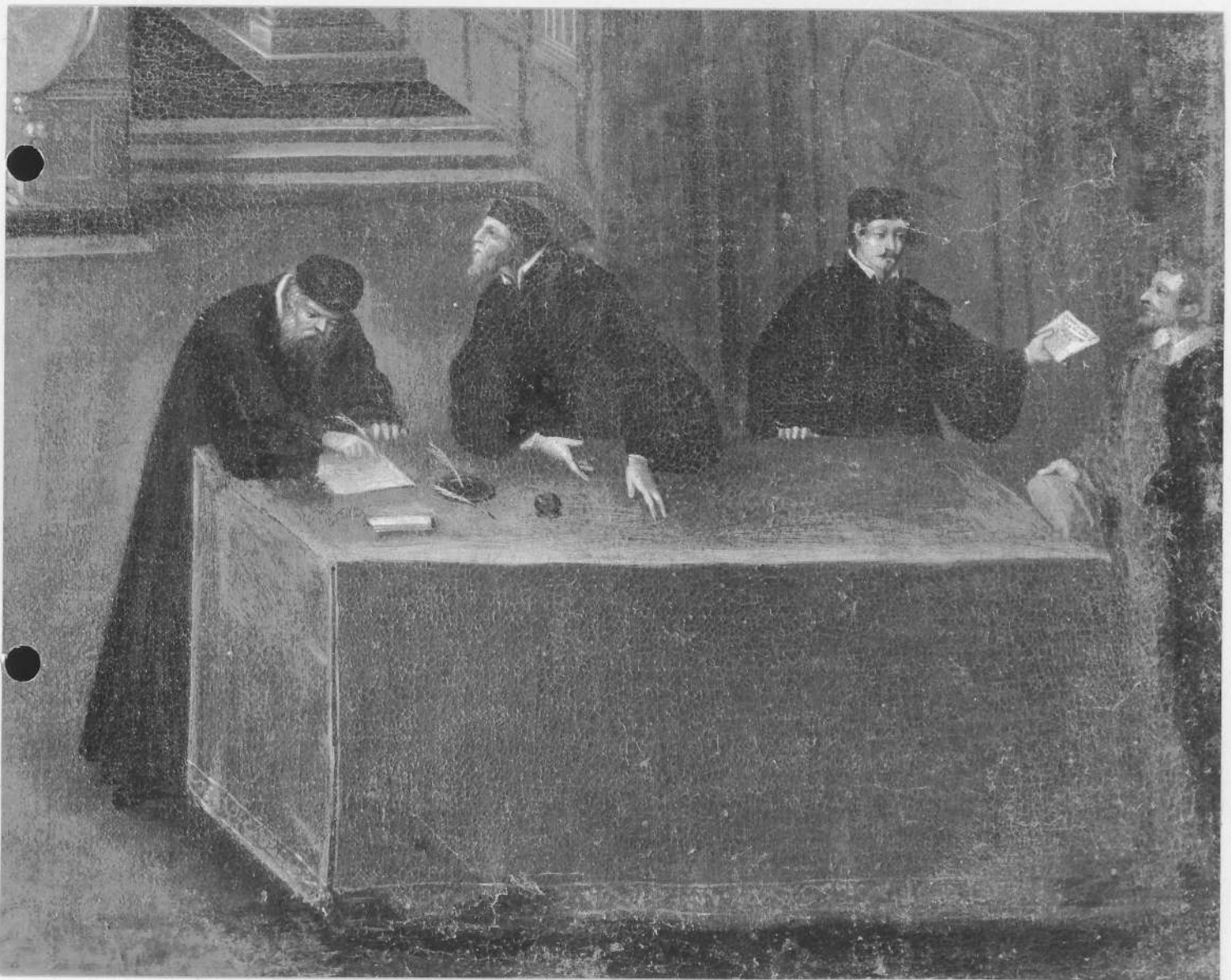


TABLEAU : Réception d'un ambassadeur de
France par le doge de Venise
détail de la partie inférieure gauche

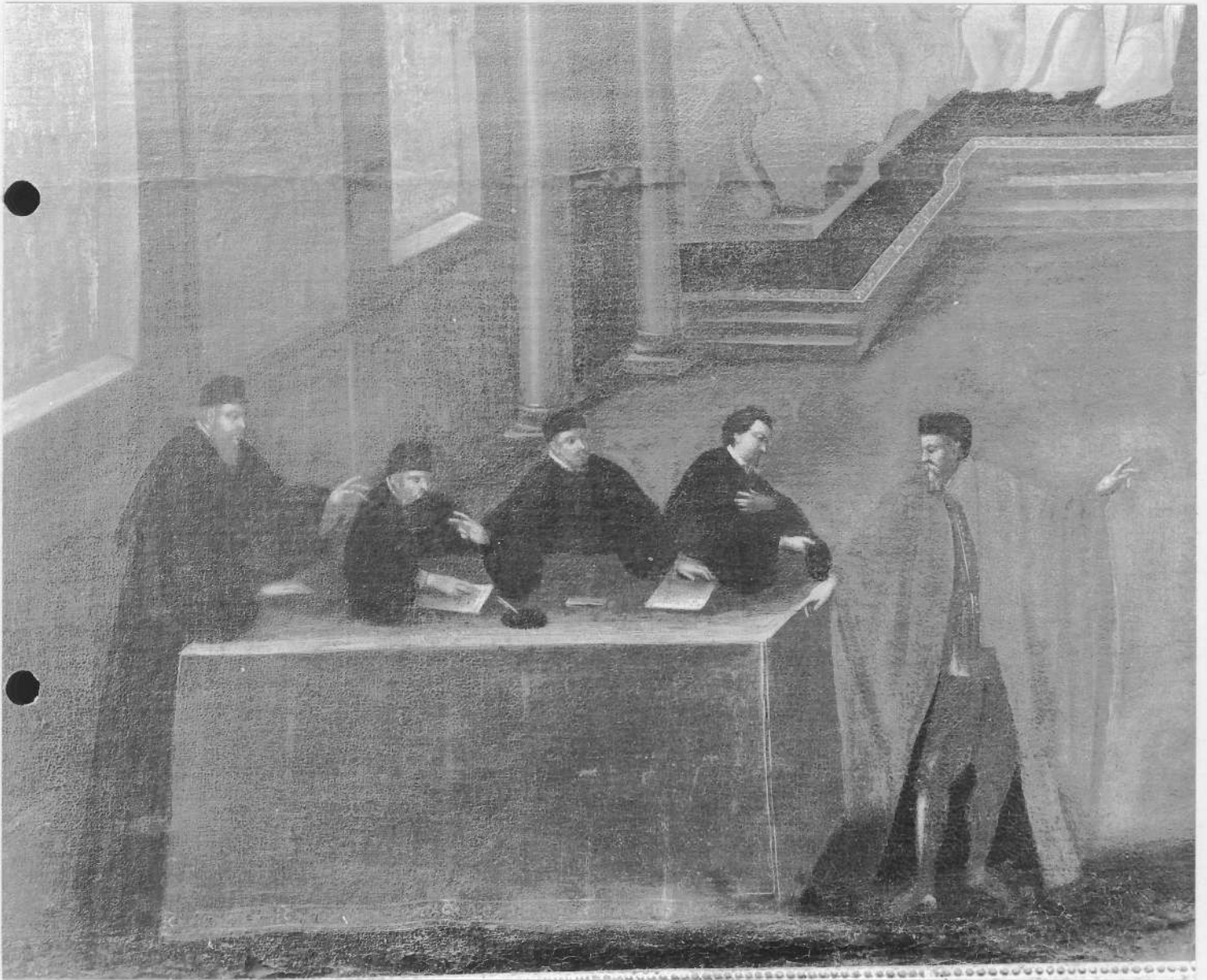
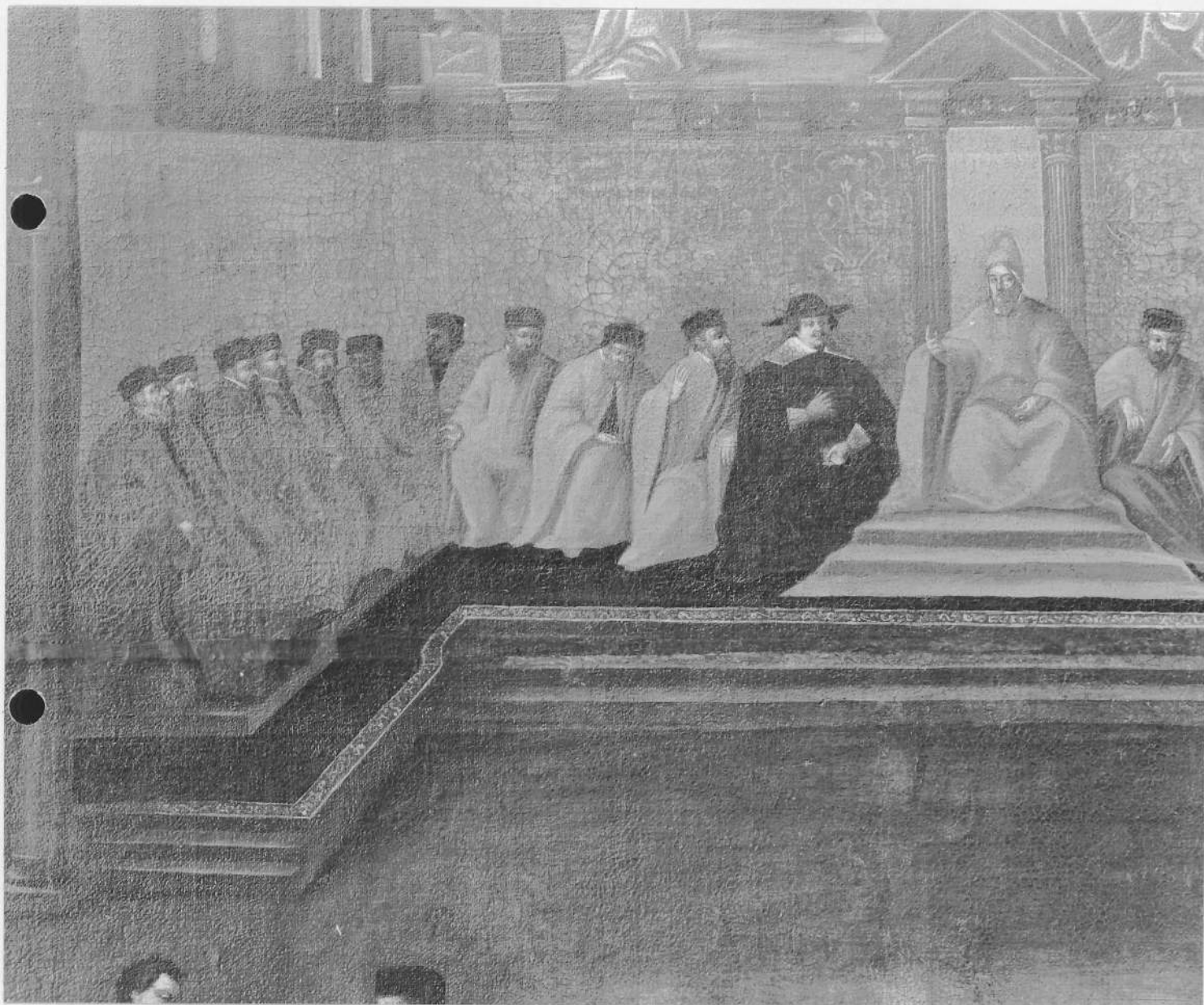


TABLEAU : Réception d'un ambassadeur de
France par le doge de Venise
détail de la partie gauche



21. SAINT-AUBIN
Eglise paroissiale Saint-Aubin

79.21.406 X2
Cliché J-L DUTHU

TABLEAU : Réception d'un ambassadeur de
France par le doge de Venise
détail de la partie supérieure



21. SAINT-AUBIN
Eglise paroissiale Saint-Aubin

79.21.405 X2
Cliché J-L DUTHU

TABLEAU : Réception d'un ambassadeur de
France par le doge de Venise
détail de la partie droite

